

Länsstyrelsen
Norrbotten

BESLUT

1 (7)

Datum
2009-10-29

Diarienummer
511-4842-09

NVR ID
NR2014649

BILDANDE AV NATURRESERVATET HARREJAURELIDEN I ARVIDSJAURS KOMMUN

BESLUT

Med stöd av 7 kap 4 § miljöbalken (1998:808), MB, beslutar länsstyrelsen att det område som utmärkts på bifogad karta, bilaga 1, skall utgöra naturreservatet Harrejaureliden. Lantmäteriets slutliga inmätning av området kan innebära mindre justeringar av reservatets avgränsning och areal.

Med stöd av 3 § förordningen om områdesskydd enligt miljöbalken m.m. (1998:1252) fastställer länsstyrelsen bifogad skötselplan (bilaga 4) med mål, riktlinjer och åtgärder för reservatets skötsel och förvaltning. I enlighet med 2 § ovannämnda förordning ska länsstyrelsen vara förvaltare av naturreservatet.

För att tillgodose syftet med reservatet beslutar länsstyrelsen med stöd av 7 kap 5, 6 och 30 §§ MB samt 22 § förordningen om områdesskydd enligt miljöbalken m. m. (1998:1252) att nedan angivna föreskrifter ska gälla i reservatet.

SYFTE

Syftet med reservatet är att områdets höga naturskogsvärden och karaktär av orörd vildmark ska bevaras. Reservatet ska bevara den biologiska mångfalden samt den värdefulla naturmiljön i området och ge förutsättningar för de ingående ekosystemen att utvecklas naturligt. Syftet är även att de delar av reservatet som idag har lägre naturvärden ska utvecklas i riktning mot ett naturligt tillstånd.

Inom ramen för dessa mål ska reservatet även ge möjlighet till naturupplevelser, friluftsliv och vetenskaplig forskning i orörd natur.

Syftet ska nå genom att:

- Inget skogsbruk bedrivs i området.
- Exploatering och arbetsföretag i området förhindras.
- Området sköts enligt fastställd skötselplan. Inriktningen ska vara fri utveckling med möjlighet till naturvårdsbränning efter särskild utredning.



Länsstyrelsen
Norrbotten

BESLUT

2 (7)

Datum
2009-10-29

Diarienummer
511-4842-09

NVR ID
NR2014649

- I utvecklingsmarker och arronderingsmarker kan även andra skötselåtgärder än naturvårdsbränning genomföras. Till exempel stängsling av ungskog eller avveckling av planterade trädslag för att gynna uppkomst av lövskog.

UPPGIFTER OM NATURRESERVATET

Naturreservatets namn: Harrejaureliden
Kommun: Arvidsjaur
Lägesbeskrivning: 10 km SV om Moskosel
Area: ca 977 ha
Fastigheter och ägare: Malmesliden 1:96 (del av), Sveaskog
Natura 2000: Del av Piteälven (SE0820434)
Sameby: Östra Kikkejaure

RESERVATSFÖRESKRIFTER

A. Föreskrifter enligt 7 kap 5 § MB om inskränkningar i rätten att använda mark- och vattenområden inom reservatet.

Utöver vad som annars gäller enligt lag är det förbjudet att:

1. Bedriva skogsbruk.
2. Fälla eller på annat sätt skada levande eller döda träd och buskar eller tillvarata vindfällan.
3. På annat sätt än vad som anges under punkterna 1 och 2 skada eller förändra mark eller vegetation på land eller i vatten, t ex genom att borra, anordna upplag, gräva, schakta eller dumpa.
4. Uppföra byggnad eller annan fast anläggning.
5. Anlägga väg eller led.
6. Anlägga ledningar i luft, mark eller vatten.
7. Bedriva vattenverksamhet, t ex genom vattenreglering, muddring eller avledande av vatten.
8. Inplantera växt- eller djurart.
9. Släppa ut eller sprida avloppsvatten, gifter, vådliga ämnen, bekämpningsmedel, kalk eller växtnäringssämnen på land eller i vatten.
10. Framföra motordrivna fordon utanför befintlig väg.



Vidare är det utan länsstyrelsens tillstånd förbjudet att:

11. Utöka eller förändra befintlig byggnad eller anläggning.
12. Uppföra älgstorn.
13. Sätta upp tavla, plakat, skylt, göra inskrift eller liknande.

Undantag från reservatsföreskrifterna i punkt A:

1. Föreskrifterna ska inte utgöra hinder för förvaltaren att utföra de åtgärder som krävs för reservatets vård och skötsel.
2. Ovanstående föreskrifter ska inte heller utgöra hinder för underhåll av befintliga byggnader, vägar eller andra anläggningar. Före underhållsåtgärder utförs ska samråd ske med Länsstyrelsen.
3. Utan hinder av ovanstående föreskrifter får renskötsel utövas i enlighet med rennäringslagen (1971:437). Före anordnandet av fasta anläggningar ska samråd ske med länsstyrelsen enligt 12 kap 6 § MB, enligt vad som framgår av förordningen (1998:904) om täkter och anmälan för samråd.
4. Vid uttransport av fälld älg eller björn får terrängskoter, t ex fyrhjuling, användas. Vid körning ska i första hand befintliga stigar och leder användas och särskild försiktighet ska iakttas för att undvika skador på mark och vegetation.
5. Snöskoteråkning är tillåten i reservatet på väl snötäckt mark. Vid körning ska i första hand befintliga stigar och leder användas och särskild försiktighet ska iakttas för att undvika skador på mark och vegetation.
6. I de fall totalförsvaret har intressen (anläggningar och/eller planerade grupperingsplatser) inom reservatet får tillsyn och skyddsarbetsuppgifter utföras utan hinder av föreskrifterna.

B. Föreskrifter enligt 7 kap 6 § MB om skyldighet att tåla visst intrång

Ägare och innehavare av särskild rätt till fastigheterna förpliktas att tåla sådana intrång i området som behövs för att tillgodose syftet med naturreservatet, exempelvis åtgärder för områdets vård och skötsel.

C. Ordningsföreskrifter enligt 7 kap 30 § MB

Utöver vad som annars gäller är det för allmänheten förbjudet att:

1. Bryta kvistar, fälla eller på annat sätt skada levande eller döda träd och buskar.
2. Skada vegetationen i övrigt t ex genom att gräva upp växter såsom ris, örter, mossor eller lavar eller ta bort vedlevande svampar.
3. Fånga, skada, döda eller bortföra ryggradsdjur. Störa djurlivet genom att exempelvis klättra i boträd eller medvetet uppehålla sig i närheten av fågelbo, lya eller gryt.
4. Insamla ryggradslösa djur.
5. Förstöra eller skada berg, jord eller sten på land eller i vatten genom att t ex borra, hacka, spränga, rista, gräva eller måla.
6. Framföra motordrivna fordon utanför befintlig väg.



Undantag från reservatsföreskrifterna i punkt C:

1. Snöskoteråkning är tillåten i reservatet på väl snötäckt mark. Vid körning ska i första hand befintliga stigar och leder användas och särskild försiktighet ska iakttas för att undvika skador på mark och vegetation.
2. I reservatet är det utan hinder av föreskrifterna tillåtet att jaga och fiska i enlighet med gällande lagstiftning.
3. Bär- och matsvamplockning är tillåtet i området.

FÖRESKRIFTERNAS IKRAFTTRÄDANDE

Föreskrifterna träder i kraft tre veckor efter den dag de publicerades i länets författningssamling. Ordningsföreskrifter enligt 7 kap. 30 § MB gäller omedelbart.

SKÄLEN FÖR LÄNSSTYRELSENS BESLUT

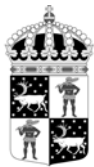
Beskrivning av området

Area:	ca 977 ha
Naturtyper:	Skogsmark ca 924 ha, varav produktiv skog ca 866 ha Myr ca 43 ha Vatten ca 0,5 ha Övrig mark ca 10 ha

Harrejaureliden ligger 10 km sydväst om Moskosel i norra delen av Arvidsjaurs kommun och ansluter i sydväst till det stora naturreservatet Reivo. Området utgörs av ett stort, urskogsbeklätt bergskomplex med flera mindre toppar. Den största och högsta toppen, Harrejaureliden, 645 m ö h, är centralt beläget och stupar brant 200 höjdmeter mot söder. I de lägre belägna delarna i sydväst rinner två bäckar samman och bildar den större Harrejaurebäcken. Likaså i reservatets nordöstra del finns två bäckar som rinner på ömse sidor om Mittiberget.

Berggrunden i området är till största delen näringsfattig och domineras av ryolit som är en sur vulkanit. I den västra delen av reservatet gränsar däremot ryoliten till basisk vulkanit av andesit-basalt vilken är en näringsrik berggrund. I öster utgörs berggrunden av näringsfattig granit.

Urskogsartad och till stora delar brandföryngrad skog klär merparten av områdets bergssluttningar. Huvudsakligen rör det sig om 130-140-åriga successionsskogar som uppkommit efter brand med frodvuxen tall, gran och med en riklig förekomst av lövträd som björk, asp och sälg. Fläckvis förekommer även mindre helt aspdominerade partier. Förekomsten av död ved är låg till måttlig och utgörs mestadels av självgallrande lövträdslågor. Anledningen är att skogen ännu inte nått den ålder då produktionen av död ved hunnit komma igång.



Harrejaureliden, Lillgranbergets, Svarthålbergets och Mittibergets nordsluttningar domineras av urskogsartad granskog i sen succession, där den dominerande beståndsåldern uppskattas till 170-200 år. Här är skogsstrukturen skiktad och har naturlig luckdynamik. Den höga åldern gör att död ved i olika nedbrytningsstadier och grovlek finns i riklig mängd.

Sammantaget förekommer de lövrika brännorna, dvs. den yngre urskogen, framförallt efter södra och östra sidan av området, medan den gamla urskogen i sen succession breder ut sig i de centrala och norra delarna av området. Ett mindre område i den centrala delen har berörts av mer extensiv plockhuggning, i övrigt är Harrejaureliden i huvudsak opåverkat av skogsbruk.

Länstyrelsens bedömning

Harrejaureliden är ett större skogsbergskomplex där i stort sett hela området utgörs av orörda och urskogsartade skogar av skiftande karaktär med mycket höga naturvärden. Harrejaureliden utgör dessutom en naturlig förlängning av skogen i det intilliggande naturreservatet Reivo. Skogsavverkning eller annan exploatering skulle innebära att områdets naturvärden förstörs. Med anledning av detta har frågan om bildande av ett naturreservat aktualiserats.

Beslutet följer gällande riktlinjer för prioritering av naturreservatsskydd och Sveriges internationella åtaganden om skydd av den biologiska mångfalden, samt Sveriges miljökvalitetsmål.

Länstyrelsen bedömer att ett naturreservat i det aktuella området är förenligt med kommunens översiktsplan och med hushållningsbestämmelserna i 3 och 4 kap. MB.

Vid en vägning mellan enskilda och allmänna intressen i enlighet med 7 kap 25 § MB, bedömer länstyrelsen att den inskränkning i den enskildes rätt att använda mark och vatten som beslutet innebär, inte går längre än vad som krävs för att syftet med naturreservatet ska tillgodoses.

I enlighet med vad som sägs i 4 och 5 §§ förordningen (2007:1244) om konsekvensutredning vid regelgivning, bedömer Länstyrelsen att den föreslagna ordningsföreskriften enligt 7 kap 30 § MB innebär så begränsade konsekvenser, såväl kostnadsmässiga som i övrigt att det saknas skäl för en konsekvensutredning av regelgivningen.

ÄRENDETS BEREDNING

De höga naturvärdena inom naturreservatet Harrejaureliden uppmärksammades i samband med en inventering av skyddsvärda statliga skogar som länstyrelsen och Naturvårdsverket genomförde under åren 2003-2005. Inventeringen gjordes på uppdrag

Datum
2009-10-29

Diarienummer
511-4842-09

NVR ID
NR2014649

av regeringen och redovisades i Naturvårdsverkets rapporter 5339, 5344, 5345 och 5473. För Norrbottens län redovisades totalt 432 områden som skyddsvärda.

Under 2005 slöts en överenskommelse mellan Naturvårdsverket, Sveaskog och länsstyrelserna i Norrbotten respektive Västerbotten, om hur de skyddsvärda områdena från inventeringen skulle bevaras långsiktigt. Överenskommelsen redovisades i en rapport (Naturvårdsverket, rapport 5498) där 168 områden i Norrbottens län pekades ut som blivande naturreservat. Naturreservatet Harrejaureliden är ett av dessa områden.

Naturvårdsverket och Sveaskog AB träffade den 13 juni 2008 en överenskommelse om formellt skydd av 431 särskilt värdefulla naturskogsområden i hela landet. Denna innebär att områdena, på i överenskommelsen angivna villkor, kan avsättas som naturreservat utan krav på ekonomisk ersättning till Sveaskog. För länets del omfattas de områden som redovisats som naturreservat i Naturvårdsverkets rapport 5498. Överenskommelsen ger därmed ett värdefullt bidrag till uppfyllandet av delmål 1 *Långsiktigt skydd av skogsmark* i miljö kvalitetsmålet *Levande skogar*.

Beslutet har föregåtts av samråd med Arvidsjaurs kommun som motsätter sig förslaget. I yttrandet anges bland annat att de föreslagna reservatsbildningarna kan komma i konflikt med framtida vindkraftsetableringar samt mineralprospekteringar i kommunen. Man anser också att kommunen är kraftigt överrepresenterad i planerna för framtida reservatsbildningar och önskar att framtida naturreservat bör fördelas jämnare över landets kommuner.

Länsstyrelsen vill tydliggöra att området har så höga naturvärden att det måste skyddas från exploatering. Myndighetens arbete med skydd av värdefulla skogar sker på uppdrag av regering och riksdag, inom ramen för miljömålet *Levande skogar*. Urvalet av skogar som ska ges skydd som naturreservat styrs av de nationella och regionala strategierna för skogsskydd. Grunden är en värdebaserad ansats där områdenas naturvärden är styrande för urvalet, allt för att de avsättningar som görs för att uppnå miljömålet ska utgöras av skogar med så höga naturvärden som möjligt. Andelen skyddad skog kommer därför att variera mellan kommunerna.

Förslaget har också remitterats till Försvarsmakten, SGU, Bergsstaten och Skogsstyrelsen. Av dessa har Skogsstyrelsen, Bergsstaten och Försvarsmakten angett att de inte har något att erinra mot förslaget. SGU anger i sitt yttrande att området bedöms vara intressant för prospektering och de anser att det av föreskrifterna för naturreservatet ska framgå att prospektering är tillåten. SGU har även i sitt yttrande givit värdefull information om berggrunden i området. Länsstyrelsen finner dock inte skäl att ändra de föreslagna reservatsföreskrifterna med anledning av synpunkterna som SGU framfört.

Markägaren Sveaskog har getts tillfälle att yttra sig över förslaget. Sveaskog anger i sitt yttrande att mer utrymme bör lämnas för naturvårdande skötsel av naturreservatet, framförallt gynnande av lövsuccessioner. Länsstyrelsen anser att skötselåtgärder som innebär uttag av biomassa eller innebär en minskning av områdets opåverkade karaktär bör undvikas. Denna uppfattning delas även av Naturvårdsverket. Länsstyrelsen bedömer att beslutet redan ger tillräckliga möjligheter för naturvårdande skötsel och finner därför inte skäl att förändra beslutet med anledning av Sveaskogs synpunkter.



Länstyrelsen
Norrbotten

BESLUT

7 (7)

Datum
2009-10-29

Diarienummer
511-4842-09

NVR ID
NR2014649

Östra Kikkejaure sameby har förelagts att yttra sig över förslaget. Inget svar har inkommit.

HUR MAN ÖVERKLAGAR

Detta beslut kan överklagas hos Regeringen (Miljödepartementet) enligt bilaga 3.

DE SOM DELTAGIT I LÄNSSTYRELSENS BESLUT

I detta ärende har beslut tagits av landshövding Per-Ola Eriksson, efter föredragning av naturvårdshandläggare Therese Wikström. I den slutliga handläggningen av ärendet har även chefen för naturvårdsenheten Ronny Edin, länsassessor Fredrik Hannu och länsantikvarie Ann-Christine Burman deltagit.

Per-Ola Eriksson

Therese Wikström

Bilagor:

1. Karta över reservatet
2. Översiktskarta
3. Hur man överklagar
4. Skötselplan



Länsstyrelsen
Norrbotten

511-4842-09

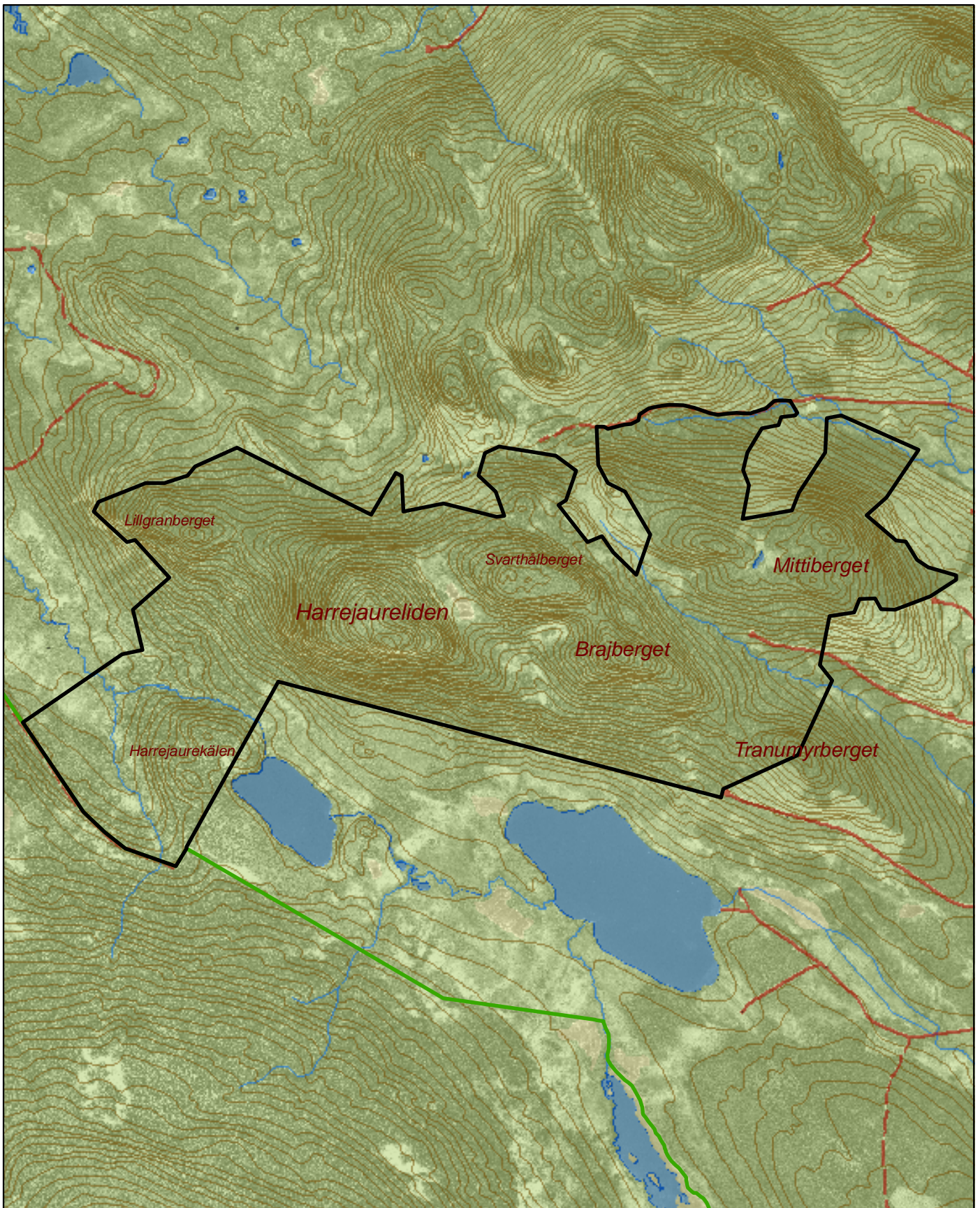
NR2014649

Bilaga 1



Naturreseptatet Harrejaureliden

Area ca 977 ha

Skala 1:35 000



© Copyright Lantmäteriet 2009. Ur GSD - Produkter, ärende 106-2004/188

-  Naturreseptatet Harrejaureliden
-  Naturreseptatet Reivo

0 0,5 1 1,5 2 Kilometer





Naturreservatet Harrejaureliden

Arvidsjaurs kommun

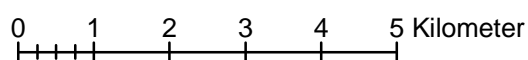
Skala 1:100 000

Länsstyrelsen
Norrbotten



© Copyright Lantmäteriet 2009. Ur GSD - Produkter, ärende 106-2004/188

- Naturreservatet Harrejaureliden
- Andra reservat





Länsstyrelsen
Norrbotten

Bilaga 3

HUR MAN ÖVERKLAGAR

Om Ni vill överklaga länsstyrelsens beslut ska Ni skriva till

Regeringen, Miljödepartementet. Ni ska skicka eller lämna in Ert överklagande till

Länsstyrelsen i Norrbottens län, 971 86 LULEÅ

För att Ert överklagande ska kunna prövas måste överklagandet ha kommit in till länsstyrelsen **inom tre veckor** från den dag Ni fick del av beslutet. Länsstyrelsen skickar därefter överklagandet till Regeringen, Miljödepartementet.

Ni ska i Ert överklagande ange

- * vilket beslut Ni överklagar (ärendets diarienummer och beslutsdag),
- * hur Ni vill att beslutet ska ändras och varför,
- * Ert namn, postadress och telefonnummer.

Ni ska underteckna Ert överklagande. Om Ni anlitar ombud kan istället ombudet underteckna överklagandet. I så fall ska fullmakt bifogas.

Om Ni behöver ytterligare upplysningar om hur man överklagar kan Ni vända Er till länsstyrelsen, telefon 0920 – 960 00.

SKÖTSELPLAN FÖR NATURRESERVATET HARREJAURELIDEN I ARVIDSJAURS KOMMUN

ALLMÄNT OM PLANEN

Naturreservatets syfte ska vara styrande för reservatets långsiktiga vård och förvaltning.

Områdets avgränsning redovisas i bilaga A.

Beskrivning och uppgifter om naturreservatet finns i beslutet 511-4842-09.

Denna skötselplan ska ses över inom en tioårsperiod och vid behov revideras.

SYFTET MED NATURRESERVATET

Syftet med reservatet är att områdets höga naturskogsvärden och karaktär av orörd vildmark ska bevaras. Reservatet ska bevara den biologiska mångfalden samt den värdefulla naturmiljön i området och ge förutsättningar för de ingående ekosystemen att utvecklas naturligt. Syftet är även att de delar av reservatet som idag har lägre naturvärden ska utvecklas i riktning mot ett naturligt tillstånd.

Inom ramen för dessa mål ska reservatet även ge möjlighet till naturupplevelser, friluftsliv och vetenskaplig forskning i orörd natur.

Syftet ska nås genom att:

- Inget skogsbruk bedrivs i området.
- Exploateringar och arbetsföretag i området förhindras.
- Området sköts enligt fastställd skötselplan. Inriktningen ska vara fri utveckling med möjlighet till naturvårdsbränning efter särskild utredning.
- I utvecklingsmarker och arronderingsmarker kan även andra skötselåtgärder än naturvårdsbränning genomföras. Till exempel stängsling av ungskog eller avveckling av planterade trädslag för att gynna uppkomst av lövskog.



Länsstyrelsen
Norrbotten

Datum
2009-10-29

Diarienummer
511-4842-09

NVR ID
NR2014649

NATUR

Skogsbestånden ska genom intern dynamik och andra naturliga processer fortsätta att utvecklas fritt. Våtmarkernas naturliga hydrologi och vegetation skall bevaras och endast förändras genom naturliga processer.

Utvecklingsmark/Arronderingsmark skog

Eventuella skötselåtgärder i områdets utvecklingsmarker/arronderingsmarker bör utredas och tas upp vid en revidering av skötselplanen. Tillsvidare ska dessa områden fortsätta att utvecklas fritt i riktning mot naturskog.

Brand

På grund av områdets storlek samt att det är präglad av brand bör spontant uppkommen brand få löpa fritt så långt det är möjligt. Brandbekämpning ska främst ske för att förhindra spridning utanför reservatet. Vid släckningsarbete ska så skonsamma metoder som möjligt användas och naturliga begränsningslinjer så som vägar, vattendrag och rågångar nyttjas i första hand. Fysiska ingrepp så som fällning av träd eller anläggande av mineralgator bör undvikas.

GRÄNSER

Naturresevatets gränser ska markeras enligt Naturvårdsverkets anvisningar och snarast efter Lantmäteriets inmätning.

Kontroll av gränsmarkeringar och rågångar ska göras minst vart tionde år.

FRILUFTSLIV OCH INFORMATION

Informationstavla med föreskrifter sätts upp på lämplig plats vid reservatet. Förslagsvis på plats som markerats på kartan i bilaga A.

Aktuell information om naturresevatet ska finnas på länsstyrelsens hemsida.

Leder/stigar

En markerad vandringsled löper genom de södra delarna av reservatet med spångar över bäckarna. Ledens mer exakta sträckning i reservatet samt dess behov av underhåll bör utredas närmare.

Västra delen av området genomkorsas av en skoterled. Ledens mer exakta sträckning samt dess skick bör utredas närmare.



Länsstyrelsen
Norrbotten

SKÖTSELPLAN

Datum
2009-10-29

Bilaga 4

Diarienummer
511-4842-09

NVR ID
NR2014649

3 (3)

SAMMANFATTNING AV PRIORITERADE ÅTGÄRDER

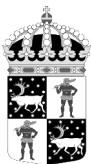
Skötselåtgärd	När
Information på länsstyrelsens hemsida	Snarast efter att reservatet har beslutats
Utmärkning av reservatsgränsen	Snarast efter Lantmäteriets inmätning
Informationsskylt vid reservatet	Snarast efter att reservatet har beslutats
Revidering av skötselplan	Senast 2019/2020
Uppföljning av gränsmarkering	Minst vart tionde år
Underhåll av gränsmarkering	Vid behov
Utreda vandringsledens sträckning och behov av underhåll	I samband med revidering av skötselplanen
Utreda skoterledens sträckning och skick	I samband med revidering av skötselplanen

LITTERATUR

Berggrundskartan 25J Moskosel SV, skala 1:50 000, SGU serie K, nr ej ännu fastställt

Bilagor:

- A. Karta
- B. Artlista



Länsstyrelsen
Norrbotten

511-4842-09

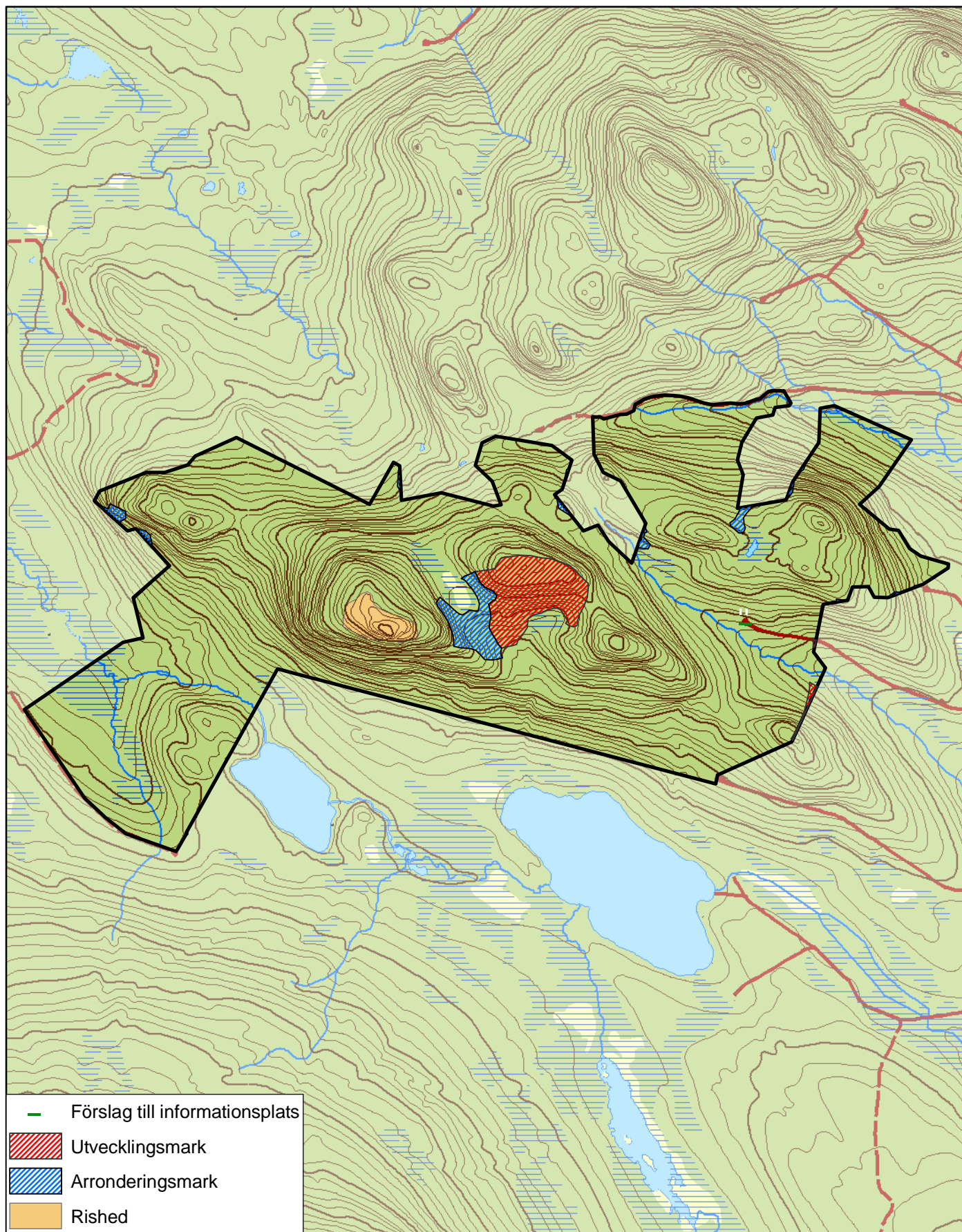
NR2014649

Bilaga A

Naturreseptatet Harrejaureliden

Information, utvecklings- och arronderingsmark

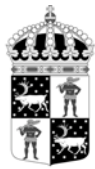
Skala 1:35 000



© Copyright Lantmäteriet 2009. Ur GSD - Produkter, ärende 106-2004/188

0 1 2 3 4 kilometer





Artlista naturreservatet Harrejaureliden

Svampar

	Svenskt namn	Latinskt namn	Hotkategori
1.	Doftticka	<i>Haploporus odorus</i>	VU
2.	Gränsticka	<i>Phellinus nigrolimitatus</i>	NT
3.	Doftskinn	<i>Cystostereum murrainii</i>	NT
4.	Taigaskinn	<i>Laurilia sulcata</i>	VU
5.	Harticka	<i>Inonotus leporinus</i>	NT
6.	Ullticka	<i>Phellinus ferrogineofuscus</i>	
7.	Kötticka	<i>Leptoporus mollis</i>	
8.	Rosenticka	<i>Fomitopsis rosea</i>	NT

Hotkategorier enligt Artdatabankens rödlista 2005. EN=Starkt hotad, VU=Sårbar, NT=Missgynnad.

Lavar

	Svenskt namn	Latinskt namn	Hotkategori
9.	Stuplav	<i>Nephroma bellum</i>	
10.	Skinlav	<i>Leptogium saturninum</i>	
11.	Garnlav	<i>Alectoria sarmentosa</i>	
12.	Lunglav	<i>Lobaria pulmonaria</i>	NT
13.	Vitmosslav	<i>Icmadophila ericetorum</i>	
14.	Bårdlav	<i>Nephroma parile</i>	
15.	Brunpudrad nållav	<i>Chaenotheca gracillima</i>	NT
16.	Vitskaftad svartspik	<i>Chaenothecopsis viridialba</i>	NT

Hotkategorier enligt Artdatabankens rödlista 2005. EN=Starkt hotad, VU=Sårbar, NT=Missgynnad.

Fåglar

	Svenskt namn	Latinskt namn	Hotkategori
17.	Lavskrika	<i>Perisoreus infaustus</i>	NT
18.	Tjäder	<i>Tetrao urogallus</i>	

Hotkategorier enligt Artdatabankens rödlista 2005. EN=Starkt hotad, VU=Sårbar, NT=Missgynnad.

Källor:

- Länsstyrelsens översiktliga inventering, 2004
- Artdatabanken