

## BILDANDE AV NATURRESERVATET TABMOKÅIVE- LUOSSEJAURE I ARVIDSJAURS KOMMUN

### BESLUT

Med stöd av 7 kap 4 § miljöbalken (1998:808), MB, beslutar länsstyrelsen att det område som utmärkts på bifogad karta, bilaga 1, skall utgöra naturreservatet Tabmokåive-Luossejaure.

Med stöd av 3 § förordningen om områdesskydd enligt miljöbalken m.m. (1998:1252) fastställer länsstyrelsen bifogad skötselplan (bilaga 4) med mål, riktlinjer och åtgärder för reservatets skötsel och förvaltning. I enlighet med 2 § ovannämnda förordning ska länsstyrelsen vara förvaltare av naturreservatet.

För att tillgodose syftet med reservatet beslutar länsstyrelsen med stöd av 7 kap 5, 6 och 30 §§ MB samt 22 § förordningen om områdesskydd enligt miljöbalken m. m. (1998:1252) att nedan angivna föreskrifter ska gälla i reservatet.

### SYFTE

Syftet med reservatet är att bevara områdets höga naturskogsvärden och opåverkade karaktär. Reservatet ska bevara den biologiska mångfalden samt den värdefulla naturmiljön i området och ge förutsättningar för de ingående ekosystemen att utvecklas naturligt. Syftet är även att de delar av reservatet som idag har lägre naturvärden ska utvecklas i riktning mot ett naturligt tillstånd.

Inom ramen för dessa mål ska reservatet ge möjlighet till naturupplevelser, friluftsliv och vetenskaplig forskning i orörd natur.

Syftet ska nås genom att:

- Inget skogsbruk bedrivs i området.
- Exploateringar och arbetsföretag i området förhindras.
- Området sköts enligt fastställd skötselplan. Inriktningen ska vara fri utveckling med möjlighet till naturvårdsbränning efter särskild utredning.
- I utvecklingsmarker och arronderingsmarker kan även andra skötselåtgärder än naturvårdsbränning genomföras. Till exempel stängsling av ungskog eller avveckling av planterade trädslag för att gynna uppkomst av lövskog.

## UPPGIFTER OM NATURRESERVATET

|                        |  |
|------------------------|--|
| Naturreservatets namn: | Tabmokåive-Luossejaure   |
| Kommun:                | Arvidsjaur   |
| Lägesbeskrivning:      | 13 km NO om Moskosel   |
| Area:                  | 386 ha   |
| Fastigheter och ägare: | Junkaberget 1:1 (del av), Sveaskog<br>Storbrännan 1:1 (del av), Sveaskog |
| Natura 2000:           | Del av Piteälven (SE0820434)   |
| Sameby:                | Luokta-Mavas, Ståkke   |

## RESERVATSFÖRESKRIFTER

### **A. Föreskrifter enligt 7 kap 5 § MB om inskränkningar i rätten att använda mark- och vattenområden inom reservatet.**

Utöver vad som annars gäller enligt lag är det förbjudet att:

1. Bedriva skogsbruk.
2. Fälla eller på annat sätt skada levande eller döda träd och buskar eller tillvarata vindfällan.
3. På annat sätt än vad som anges under punkterna 1 och 2 skada eller förändra mark eller vegetation på land eller i vatten, t ex genom att borra, anordna upplag, gräva, schakta eller dumpa.
4. Uppföra byggnad eller annan fast anläggning.
5. Anlägga väg eller led.
6. Anlägga ledningar i luft, mark eller vatten.
7. Bedriva vattenverksamhet, t ex genom vattenreglering, muddring eller avledande av vatten.
8. Inplantera växt- eller djurart.
9. Släppa ut eller sprida avloppsvatten, gifter, vådliga ämnen, bekämpningsmedel, kalk eller växtnäringsämnen på land eller i vatten.
10. Framföra motordrivna fordon utanför befintlig väg.

Vidare är det utan länsstyrelsens tillstånd förbjudet att:

11. Utöka eller förändra befintlig byggnad eller anläggning.
12. Uppföra älgstorn.
13. Sätta upp tavla, plakat, skylt, göra inskrift eller liknande.

Undantag från reservatsföreskrifterna i punkt A:

1. Föreskrifterna ska inte utgöra hinder för förvaltaren att utföra de åtgärder som krävs för reservatets vård och skötsel.
2. Ovanstående föreskrifter ska inte heller utgöra hinder för underhåll av befintliga byggnader, vägar eller andra anläggningar. Före underhållsåtgärder utförs ska samråd ske med Länsstyrelsen.
3. Utan hinder av ovanstående föreskrifter får renskötsel utövas i enlighet med rennäringslagen (1971:437). Före anordnandet av fasta anläggningar ska samråd ske med länsstyrelsen enligt 12 kap 6 § MB, enligt vad som framgår av förordningen (1998:904) om täkter och anmälan för samråd.
4. Vid uttransport av fälld älg eller björn får terrängskoter, t ex fyrhjuling, användas. Vid körning ska i första hand befintliga stigar och leder användas och särskild försiktighet ska iakttas för att undvika skador på mark och vegetation.
5. Snöskoteråkning är tillåten i reservatet på väl snötäckt mark. Vid körning ska i första hand befintliga stigar och leder användas och särskild försiktighet ska iakttas för att undvika skador på mark och vegetation.
6. I de fall totalförsvaret har intressen (anläggningar och/eller planerade grupperingsplatser) inom reservatet får tillsyn och skyddsarbetsuppgifter utföras utan hinder av föreskrifterna.

**B. Föreskrifter enligt 7 kap 6 § MB om skyldighet att tåla visst intrång**

Ägare och innehavare av särskild rätt till fastigheterna förpliktas att tåla sådana intrång i området som behövs för att tillgodose syftet med naturreservatet, exempelvis åtgärder för områdets vård och skötsel.

**C. Ordningsföreskrifter enligt 7 kap 30 § MB**

Utöver vad som annars gäller är det för allmänheten förbjudet att:

1. Bryta kvistar, fälla eller på annat sätt skada levande eller döda träd och buskar.
2. Skada vegetationen i övrigt t ex genom att gräva upp växter såsom ris, örter, mossor eller lavar eller ta bort vedlevande svampar.
3. Fånga, skada, döda eller bortföra ryggradsdjur. Störa djurlivet genom att exempelvis klättra i boträd eller medvetet uppehålla sig i närheten av fågelbo, lya eller gryt.
4. Insamla ryggradslösa djur.
5. Förstöra eller skada berg, jord eller sten på land eller i vatten genom att t ex borra, hacka, spränga, rista, gräva eller måla.
6. Framföra motordrivna fordon utanför befintlig väg.

Undantag från reservatsföreskrifterna i punkt C:

1. Snöskoteråkning är tillåten i reservatet på väl snötäckt mark. Vid körning ska i första hand befintliga stigar och leder användas och särskild försiktighet ska iakttas för att undvika skador på mark och vegetation.

Datum  
2009-10-29

Diarienummer  
511-4526-09

NVR ID  
NR2014635

2. I reservatet är det utan hinder av föreskrifterna tillåtet att jaga och fiska i enlighet med gällande lagstiftning.
3. Bär- och matsvampplockning är tillåtet i området.

## FÖRESKRIFTERNAS IKRAFTTRÄDANDE

Föreskrifterna träder i kraft tre veckor efter den dag de publicerades i länets författningssamling. Ordningsföreskrifter enligt 7 kap. 30 § MB gäller omedelbart.

## SKÄLEN FÖR LÄNSTYRELSENS BESLUT

### Beskrivning av området

Area: 386 ha

Naturtyper: Vatten ca 7 ha  
Skogsmark ca 332 ha, varav produktiv skog ca 328 ha  
Myr ca 47 ha

Naturreseptatet är beläget 13 km nordost om Moskosel och karaktäriseras av sin mångfald av värdefulla skogsbiotoper. Området sträcker sig från sjön Södra Luossejaures strand norrut över berget Tabmokåive, cirka 574 meter över havet, och ner mot sjön Norra Luossejaure. Hela reservatet ligger ovan den högsta kustlinjen och har således aldrig varit utsatt för havets vågerosion.

Berggrunden på Tabmokåive består av finkorning ryolit medan de övriga delarna utgörs av fint medelkornig diorit. Jordarten i de högst belägna delarna av naturreseptatet utgörs huvudsakligen av tunt och osammanhängande moräntäcke. De mer låglänta östra partierna, norr om sjön Norra Luossejaure, består av ett mäktigare moräntäcke som bildar en småkullig terräng, ett s.k. moränbacklandskap. Markvegetationen utgörs främst av frodig blåbärsristyp med inslag av låga örter.

Skogen i den södra delen av naturreseptatet består av ca 200 år gammal och lövrik barrblandskog med rikligt inslag av grov asp, sälg och björk. Lövträden är ofta av ganska grova dimensioner då bl.a. aspar med diametrar upp mot 70 cm förekommer. Död ved är väl representerat av alla trädslag och utgörs främst av lågor i olika nedbrytningsstadier, men även den del torrfuror och högstubbar finns utspritt.

De centrala delarna samt nordostslutningen mot Norra Luossejaure utgörs av urskogsartad granskog. I de högst belägna delarna är skogen präglad av höjdläget och har ett visst inslag av tall och björk. Granarna är ofta rikligt beklädda av garnlav och många är toppbrutna. Gamla tallar finns även insprängda på små hällmarkspartier och det rikliga inslaget av björk förekommer vanligtvis i bukettform.

Datum  
2009-10-29

Diarienummer  
511-4526-09

NVR ID  
NR2014635

Den nordvästra sluttningen präglas av lövrika, äldre brännliknande miljöer. I vissa delar dominerar björk och sälg, där gran utgör ett sparsamt inslag. Mängden död ved är ganska god och är vanligen uppkommen från självgallring och vindfällan. Partierna norr om Norra Luossejaure utgör en mosaik av skogsbestånd och myrmarker. Denna mosaik präglas av urskogsartad barrblandskog med de äldsta tallarna omkring 450-500 år.

Med undantag för granurskogen i den branta nordostsluttningen och vissa skogsholmar i myrmosaikerna är skogen tydligt föryngrad efter bränder som ägt rum i de olika delarna för cirka 110, 170 och 250 år sedan. Spår efter skogsbrand finns främst i form av kolad ved på högstubbar och lågor.

Flera rödlistade lavar och svampar har påträffats i området, bland annat den karaktäristiskt doftande dofttickan på sälg samt liten sotlav som vanligen hittas på basen av gamla, grovbarkiga granar och ofta följs åt av andra anmärkningsvärda arter.

### **Länsstyrelsens bedömning**

Tabmokåive-Luossejaure karaktäriseras av en stor variationsrikedom av naturskogsmiljöer i olika successionsstadier efter brand. Området utgör med sin mångfald av biotoper med urskogsartade strukturer, den goda tillgången på död ved och många fynd av rödlistade arter ett område med mycket höga naturvärden. Skogsavverkning eller annan exploatering skulle innebära att områdets naturvärden förstörs. Med anledning av detta har frågan om bildande av ett naturreservat aktualiserats.

Beslutet följer gällande riktlinjer för prioritering av naturreservatsskydd och Sveriges internationella åtaganden om skydd av den biologiska mångfalden, samt Sveriges miljö kvalitetsmål.

Länsstyrelsen bedömer att ett naturreservat i det aktuella området är förenligt med kommunens översiktsplan och med hushållningsbestämmelserna i 3 och 4 kap. MB.

Vid en vägning mellan enskilda och allmänna intressen i enlighet med 7 kap 25 § MB, bedömer länsstyrelsen att den inskränkning i den enskildes rätt att använda mark och vatten som beslutet innebär, inte går längre än vad som krävs för att syftet med naturreservatet ska tillgodoses.

I enlighet med vad som sägs i 4 och 5 §§ förordningen (2007:1244) om konsekvensutredning vid regelgivning, bedömer Länsstyrelsen att den föreslagna ordningsföreskriften enligt 7 kap 30 § MB innebär så begränsade konsekvenser, såväl kostnadsmässiga som i övrigt att det saknas skäl för en konsekvensutredning av regelgivningen.

## ÄRENDETS BEREDNING

De höga naturvärdena inom naturreservatet Tabmokåive-Luossejaure uppmärksammades i samband med en inventering av skyddsvärda statliga skogar som länsstyrelsen och Naturvårdsverket genomförde under åren 2003-2005. Inventeringen gjordes på uppdrag av regeringen och redovisades i Naturvårdsverkets rapporter 5339, 5344, 5345 och 5473. För Norrbottens län redovisades totalt 432 områden som skyddsvärda.

Under 2005 slöts en överenskommelse mellan Naturvårdsverket, Sveaskog och länsstyrelserna i Norrbotten respektive Västerbotten, om hur de skyddsvärda områdena från inventeringen skulle bevaras långsiktigt. Överenskommelsen redovisades i en rapport (Naturvårdsverket, rapport 5498) där 168 områden i Norrbottens län pekades ut som blivande naturreservat. Naturreservatet Tabmokåive-Luossejaure är ett av dessa områden.

Naturvårdsverket och Sveaskog AB träffade den 13 juni 2008 en överenskommelse om formellt skydd av 431 särskilt värdefulla naturskogsområden i hela landet. Denna innebär att områdena, på i överenskommelsen angivna villkor, kan avsättas som naturreservat utan krav på ekonomisk ersättning till Sveaskog. För länets del omfattas de områden som redovisats som naturreservat i Naturvårdsverkets rapport 5498. Överenskommelsen ger därmed ett värdefullt bidrag till uppfyllandet av delmål 1 *Långsiktigt skydd av skogsmark* i miljö kvalitetsmålet *Levande skogar*.

Beslutet har föregåtts av samråd med Arvidsjaurs kommun som motsätter sig förslaget. I yttrandet anges bland annat att de föreslagna reservatsbildningarna kan komma i konflikt med framtida vindkraftsetableringar samt mineralprospekteringar i kommunen. Man anser också att kommunen är kraftigt överrepresenterad i planerna för framtida reservatsbildningar och önskar att framtida naturreservat bör fördelas jämnare över landets kommuner.

Länsstyrelsen vill tydliggöra att området har så höga naturvärden att det måste skyddas från exploatering. Myndighetens arbete med skydd av värdefulla skogar sker på uppdrag av regering och riksdag, inom ramen för miljömålet *Levande skogar*. Urvalet av skogar som ska ges skydd som naturreservat styrs av de nationella och regionala strategierna för skogsskydd. Grunden är en värdebaserad ansats där områdenas naturvärden är styrande för urvalet, allt för att de avsättningar som görs för att uppnå miljömålet ska utgöras av skogar med så höga naturvärden som möjligt. Andelen skyddad skog kommer därför att variera mellan kommunerna.

Förslaget har också remitterats till Bergstaten, Försvarmakten, SGU och Skogsstyrelsen. Ingen av dessa har något att erinra mot förslaget. SGU har även i sitt yttrande givit värdefull information om berggrunden i området.

Markägaren Sveaskog har getts tillfälle att yttra sig över förslaget. Sveaskog anger i sitt yttrande att mer utrymme bör lämnas för naturvårdande skötsel av naturreservatet. Länsstyrelsen bedömer att beslutet redan ger tillräckliga möjligheter för naturvårdande



Länsstyrelsen  
Norrbotten

## BESLUT

7 (7)

Datum  
2009-10-29

Diarienummer  
511-4526-09

NVR ID  
NR2014635

skötsel och finner därför inte skäl att förändra beslutet med anledning av Sveaskogs synpunkter.

Luokta-Mavas och Ståkke samebyar har förelagts att yttra sig över förslaget. Inget svar har inkommit.

### HUR MAN ÖVERKLAGAR

Detta beslut kan överklagas hos Regeringen (Miljödepartementet) enligt bilaga 3.

### DE SOM DELTAGIT I LÄNSSTYRELSENS BESLUT

I detta ärende har beslut tagits av landshövding Per-Ola Eriksson, efter föredragning av naturvårdshandläggare Lars Dahlberg. I den slutliga handläggningen av ärendet har även chefen för naturvårdsenheten Ronny Edin, länsassessor Fredrik Hannu och länsantikvarie Ann-Christine Burman deltagit.

  
Per-Ola Eriksson

  
Lars Dahlberg

#### Bilagor:

1. Karta över reservatet
2. Översiktskarta
3. Hur man överklagar
4. Skötselplan



Länsstyrelsen  
Norrbotten

511-4526-09

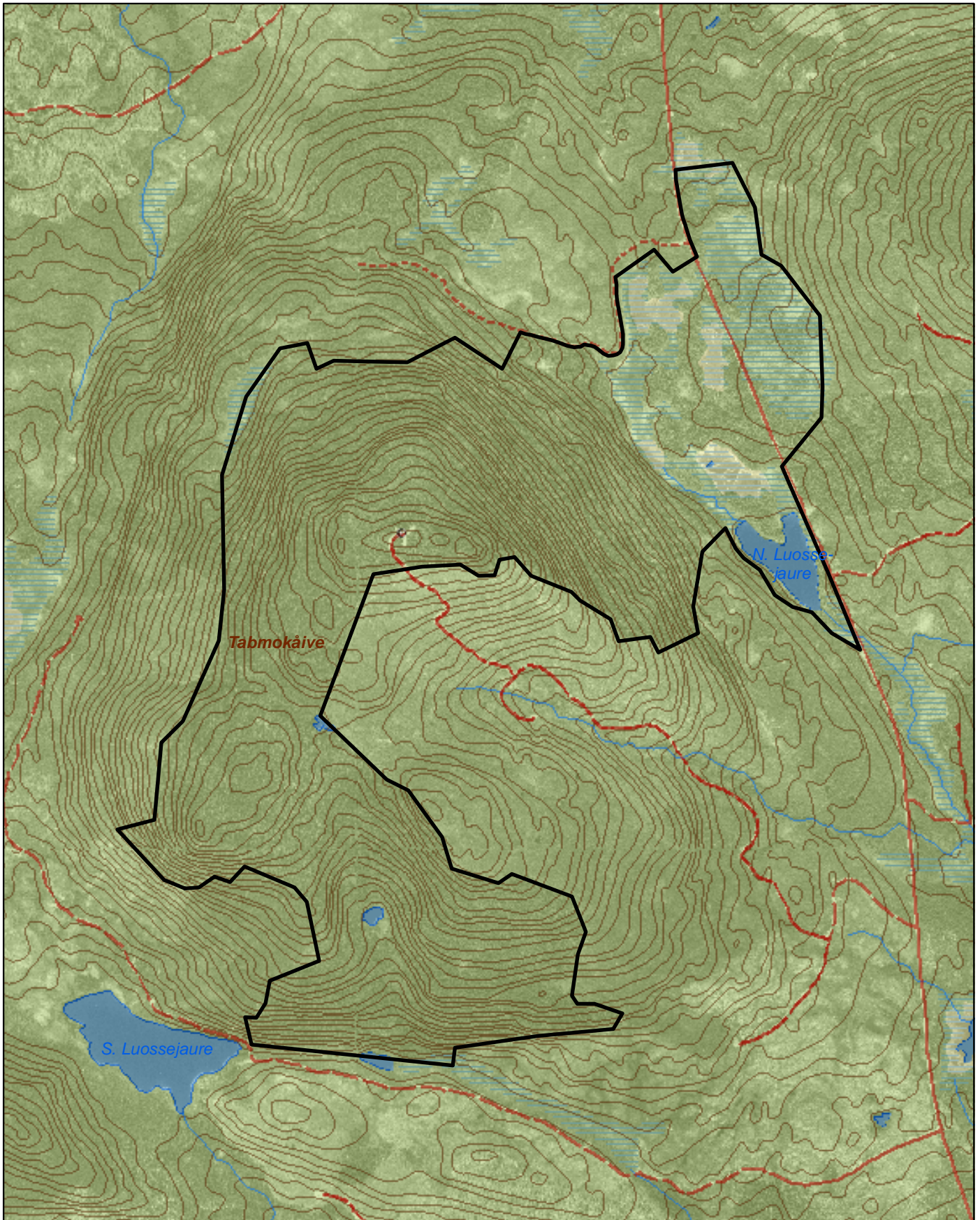
NR2014635

Bilaga 1


## Naturreseptatet Tabmokåive-Luossejaure

Area 386 ha

Skala 1:20 000



© Copyright Lantmäteriet 2009. Ur GSD - Produkter, ärende 106-2004/188

 Gräns för naturreseptatet

0 500 1 000 1 500 Meter





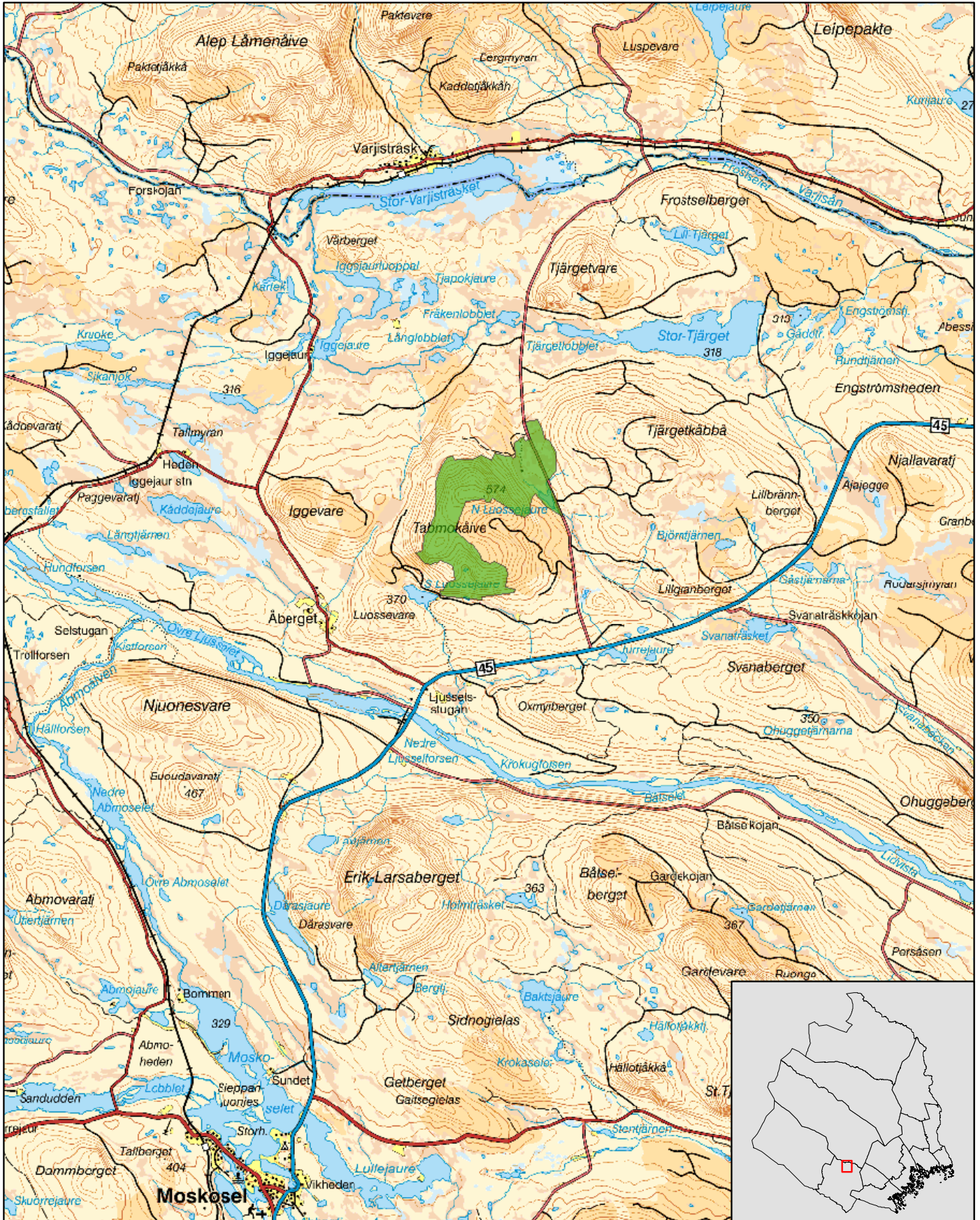


# Naturreseptatet Tabmokäive-Luossejaure

Arvidsjaur kommun

Skala 1:100 000

Länsstyrelsen  
Norrbotten



© Copyright Lantmäteriet 2009. Ur GSD - Produkter, ärende 106-2004/188

 Naturreseptatet Tabmokäive-Luossejaure

0 1 2 3 4 5 Kilometer





Länsstyrelsen  
Norrbotten

## HUR MAN ÖVERKLAGAR

Om Ni vill överklaga länsstyrelsens beslut ska Ni skriva till

**Regeringen, Miljödepartementet.** Ni ska skicka eller lämna in Ert överklagande till

**Länsstyrelsen i Norrbottens län, 971 86 LULEÅ**

För att Ert överklagande ska kunna prövas måste överklagandet ha kommit in till länsstyrelsen **inom tre veckor** från den dag Ni fick del av beslutet. Länsstyrelsen skickar därefter överklagandet till Regeringen, Miljödepartementet.

Ni ska i Ert överklagande ange

- \* vilket beslut Ni överklagar (ärendets diarienummer och beslutsdag),
- \* hur Ni vill att beslutet ska ändras och varför,
- \* Ert namn, postadress och telefonnummer.

Ni ska underteckna Ert överklagande. Om Ni anlitar ombud kan istället ombudet underteckna överklagandet. I så fall ska fullmakt bifogas.

Om Ni behöver ytterligare upplysningar om hur man överklagar kan Ni vända Er till länsstyrelsen, telefon 0920 – 960 00.

## SKÖTSELPLAN FÖR NATURRESERVATET TABMOKÅIVE- LUOSSEJAURE I ARVIDSJAURS KOMMUN

### ALLMÄNT OM PLANEN

**Naturreservatets syfte ska vara styrande för reservatets långsiktiga vård och förvaltning.**

Områdets avgränsning redovisas i bilaga A.

Beskrivning och uppgifter om naturreservatet finns i beslutet 511-4526-09.

Denna skötselplan ska ses över inom en tioårsperiod och vid behov revideras.

### SYFTET MED NATURRESERVATET

Syftet med reservatet är att bevara områdets höga naturskogsvärden och opåverkade karaktär. Reservatet ska bevara den biologiska mångfalden samt den värdefulla naturmiljön i området och ge förutsättningar för de ingående ekosystemen att utvecklas naturligt. Syftet är även att de delar av reservatet som idag har lägre naturvärden ska utvecklas i riktning mot ett naturligt tillstånd.

Inom ramen för dessa mål ska reservatet ge möjlighet till naturupplevelser, friluftsliv och vetenskaplig forskning i orörd natur.

Syftet ska nås genom att:

- Inget skogsbruk bedrivs i området.
- Exploateringar och arbetsföretag i området förhindras.
- Området sköts enligt fastställd skötselplan. Inriktningen ska vara fri utveckling med möjlighet till naturvårdsbränning efter särskild utredning.
- I utvecklingsmarker och arronderingsmarker kan även andra skötselåtgärder än naturvårdsbränning genomföras. Till exempel stängsling av ungskog eller avveckling av planterade trädslag för att gynna uppkomst av lövskog.

### NATUR

Skogsbestånden ska genom intern dynamik och andra naturliga processer fortsätta att utvecklas fritt. Våtmarkernas naturliga hydrologi och vegetation skall bevaras och endast förändras genom naturliga processer.

### Utvecklingsmark och arronderingsmark skog

Eventuella skötselåtgärder i områdets utvecklingsmarker och arronderingsmarker bör utredas och tas upp vid en revidering av skötselplanen. Tillsvidare ska dessa områden fortsätta att utvecklas fritt i riktning mot naturskog.

### Brand

På grund av områdets storlek och brandpräglade historik bör spontant uppkommen brand få löpa fritt så långt det är möjligt. Brandbekämpning ska främst ske för att förhindra spridning utanför reservatet. Vid släckningsarbete ska så skonsamma metoder som möjligt användas och naturliga begränsningslinjer så som vägar, vattendrag och rågångar nyttjas i första hand. Fysiska ingrepp så som fällning av träd eller anläggande av mineralgator bör undvikas.

### GRÄNSER

Naturresevatets gränser ska markeras enligt Naturvårdsverkets anvisningar och snarast efter att reservatet har beslutats.

Kontroll av gränsmarkeringar och rågångar ska göras minst vart tionde år.

### FRILUFTSLIV OCH INFORMATION

Informationstavla med föreskrifter sätts upp på lämplig plats vid reservatet. Förslagsvis på plats som markerats på kartan i bilaga A.

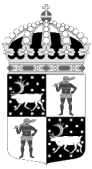
Aktuell information om naturresevatet ska finnas på länsstyrelsens hemsida.

### SAMMANFATTNING AV PRIORITERADE ÅTGÄRDER

| Skötselåtgärd                         | När  |
|---------------------------------------|--|
| Information på länsstyrelsens hemsida | Snarast efter att reservatet har beslutats |
| Utmärkning av reservatsgränsen        | Snarast efter att reservatet har beslutats |
| Informationstavla vid reservatet      | Snarast efter att reservatet har beslutats |
| Revidering av skötselplan             | Senast 2019/2020                           |
| Uppföljning av gränsmarkering         | Minst vart tionde år                       |
| Underhåll av gränsmarkering           | Vid behov                                  |

### Bilagor:

- A. Karta
- B. Artlista

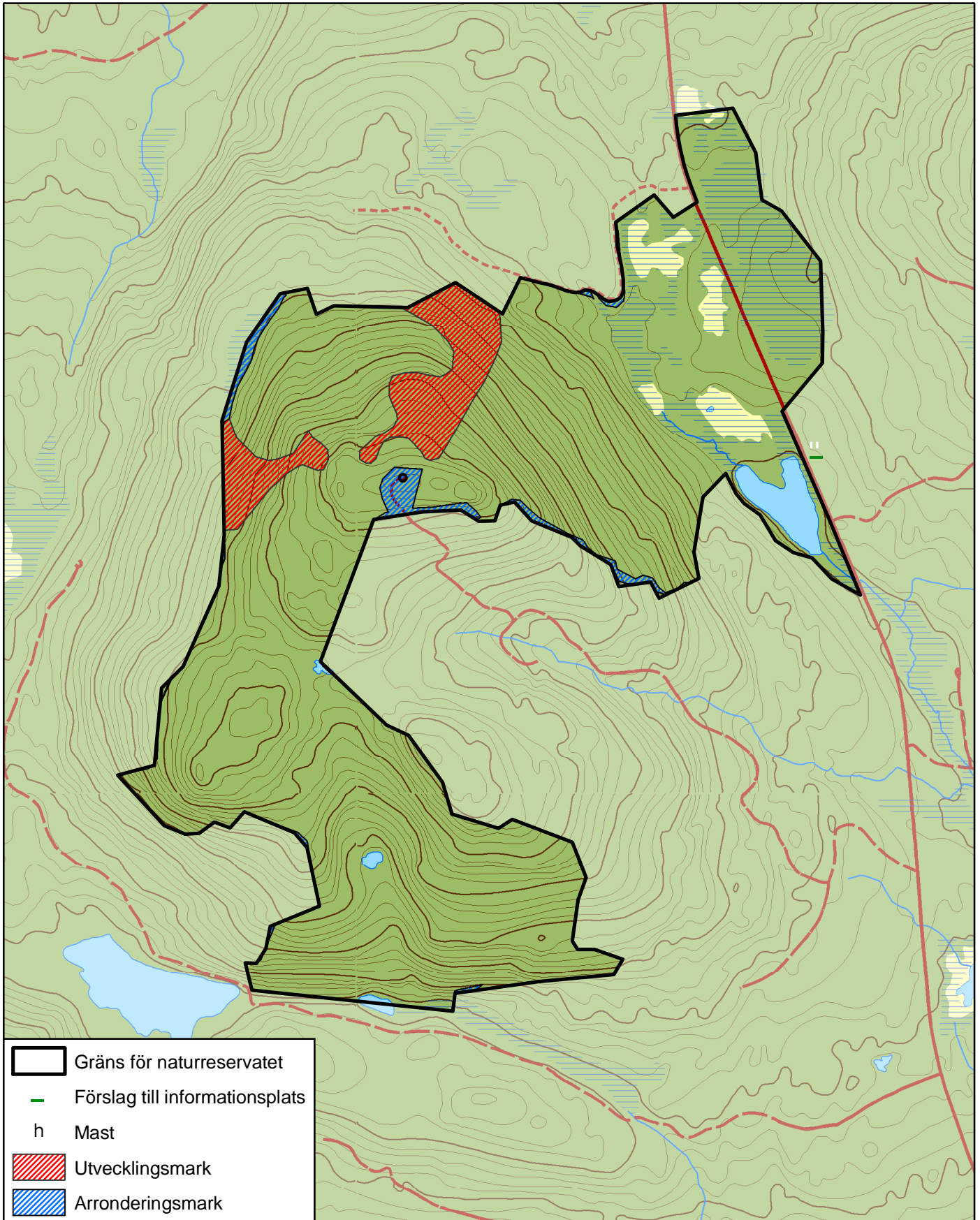


# Naturreseptatet Tabmokåive-Luossejaure

Information, utvecklings- och arronderingsmark

Skala 1:20 000

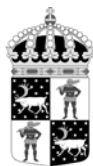
Länsstyrelsen  
Norrbotten



© Copyright Lantmäteriet 2009. Ur GSD - Produkter, ärende 106-2004/188

0 500 1 000 1 500 2 000 Meter





## Artlista naturreservatet Tabmokåive-Luossejaure

### Svampar

|     | Svenskt namn   | Latinskt namn                     | Hotkategori |
|-----|----------------|-----------------------------------|-------------|
| 1.  | Doftskinn      | <i>Cystostereum murrarii</i>      | NT          |
| 2.  | Doftticka      | <i>Haploporus odoratus</i>        | VU          |
| 3.  | Gammelgranskål | <i>Pseudographis pinicola</i>     | NT          |
| 4.  | Granticka      | <i>Phellinus chrysoloma</i>       |             |
| 5.  | Gränsticka     | <i>Phellinus nigrolimitatus</i>   | NT          |
| 6.  | Gräddporing    | <i>Skeletocutis lenis</i>         | VU          |
| 7.  | Harticka       | <i>Inonotus leporinus</i>         | NT          |
| 8.  | Osticka        | <i>Skeletocutis odora</i>         | VU          |
| 9.  | Rosenticka     | <i>Fomitopsis rosea</i>           | NT          |
| 10. | Stjärntagging  | <i>Asterodon ferruginosus</i>     | NT          |
| 11. | Ullticka       | <i>Phellinus ferrogineofuscus</i> |             |
| 12. | Violmussling   | <i>Trichaptum laricinum</i>       | NT          |

Hotkategorier enligt Artdatabankens rödlista 2005. VU=Sårbar, NT=Missgynnad.

### Lavar

|     | Svenskt namn      | Latinskt namn                 | Hotkategori |
|-----|-------------------|-------------------------------|-------------|
| 13. | Brunpudrad nållav | <i>Chaenotheca gracillima</i> | NT          |
| 14. | Dvärgbägarlav     | <i>Cladonia parasitica</i>    | NT          |
| 15. | Garnlav           | <i>Alectoria sarmentosa</i>   |             |
| 16. | Grenlav           | <i>Evernia mesomorpha</i>     | VU          |
| 17. | Knottrig blåslav  | <i>Hypogymnia bitteri</i>     | NT          |
| 18. | Liten sotlav      | <i>Cyphelium karelicum</i>    | VU          |
| 19. | Luddlav           | <i>Nephroma resupinatum</i>   |             |
| 20. | Lunglav           | <i>Lobaria pulmonaria</i>     | NT          |
| 21. | Nordlig nållav    | <i>Chaenotheca laevigata</i>  | NT          |
| 22. | Skrovellav        | <i>Lobaria scrobiculata</i>   | NT          |

Hotkategorier enligt Artdatabankens rödlista 2005. VU=Sårbar, NT=Missgynnad.

Källa:

- Länstyrelsens översiktliga inventering 2004