

BILDANDE AV NATURRESERVATET SÖDRA JUKKASVAARA I PAJALA KOMMUN

BESLUT

Med stöd av 7 kap 4 § miljöbalken (1998:808), MB, beslutar länsstyrelsen att det område som utmärkts på bifogad karta, bilaga 1, skall utgöra naturreservatet Södra Jukkasvaara.

Med stöd av 3 § förordningen om områdesskydd enligt miljöbalken m.m. (1998:1252) fastställer länsstyrelsen bifogad skötselplan (bilaga 4) med mål, riktlinjer och åtgärder för reservatets skötsel och förvaltning. I enlighet med 2 § ovannämnda förordning ska länsstyrelsen vara förvaltare av naturreservatet.

För att tillgodose syftet med reservatet beslutar länsstyrelsen med stöd av 7 kap 5, 6 och 30 §§ MB samt 22 § förordningen om områdesskydd enligt miljöbalken m. m. (1998:1252) att nedan angivna föreskrifter ska gälla i reservatet.

SYFTE

Syftet med reservatet är att bevara områdets höga naturskogsvärden och opåverkade karaktär. Reservatet ska bevara den biologiska mångfalden samt den värdefulla naturmiljön i området och ge förutsättningar för de ingående ekosystemen att utvecklas naturligt. Syftet är även att de delar av reservatet som idag har lägre naturvärden ska utvecklas i riktning mot ett naturligt tillstånd.

Inom ramen för dessa mål ska reservatet möjliggöra naturupplevelser, friluftsliv och vetenskaplig forskning i orörd natur.

Syftet ska nås genom att:

- Inget skogsbruk bedrivs i området.
- Exploateringar och arbetsföretag i området förhindras.
- Området sköts enligt fastställd skötselplan. Inriktningen ska vara fri utveckling med möjlighet till naturvårdsbränning efter särskild utredning.
- I utvecklingsmarker och arronderingsmarker kan även andra skötselåtgärder än naturvårdsbränning genomföras. Till exempel stängsling av ungskog eller avveckling av planterade trädslag för att gynna uppkomst av lövskog.



Länsstyrelsen
Norrbotten

BESLUT

2 (7)

Datum
2009-10-29

Diarienummer
511-3668-09

NVR ID
NR2014583

UPPGIFTER OM NATURRESERVATET

Naturreservatets namn: Södra Jukkasvaara
Kommun: Pajala
Lägesbeskrivning: 10 km NV om Tärendö
Area: 282 ha
Fastigheter och ägare: Suorsa 2:1 (del av), Sveaskog
Natura 2000: Del av Torne- och Kalix älvsystem (SE0820430)
Sameby: Laevas och Tärendö

RESERVATSFÖRESKRIFTER

A. Föreskrifter enligt 7 kap 5 § MB om inskränkningar i rätten att använda mark- och vattenområden inom reservatet.

Utöver vad som annars gäller enligt lag är det förbjudet att:

1. Bedriva skogsbruk.
2. Fälla eller på annat sätt skada levande eller döda träd och buskar eller tillvarata vindfällan.
3. På annat sätt än vad som anges under punkterna 1 och 2 skada eller förändra mark eller vegetation på land eller i vatten, t ex genom att borra, anordna upplag, gräva, schakta eller dumpa.
4. Uppföra byggnad eller annan fast anläggning.
5. Anlägga väg eller led.
6. Anlägga ledningar i luft, mark eller vatten.
7. Bedriva vattenverksamhet, t ex genom vattenreglering, muddring eller avledande av vatten.
8. Inplantera växt- eller djurart.
9. Släppa ut eller sprida avloppsvatten, gifter, vådliga ämnen, bekämpningsmedel, kalk eller växtnäringsämnen på land eller i vatten.
10. Framföra motordrivna fordon utanför befintlig väg.

Vidare är det utan länsstyrelsens tillstånd förbjudet att:

11. Utöka eller förändra befintlig byggnad eller anläggning.
12. Uppföra älg torn.
13. Sätta upp tavla, plakat, skylt, göra inskrift eller liknande.



Undantag från reservatsföreskrifterna i punkt A:

1. Föreskrifterna ska inte utgöra hinder för förvaltaren att utföra de åtgärder som krävs för reservatets vård och skötsel.
2. Ovanstående föreskrifter ska inte heller utgöra hinder för underhåll av befintliga byggnader, vägar eller andra anläggningar. Före underhållsåtgärder utförs ska samråd ske med Länsstyrelsen.
3. Utan hinder av ovanstående föreskrifter får renskötsel utövas i enlighet med rennäringslagen (1971:437). Före anordnandet av fasta anläggningar ska samråd ske med länsstyrelsen enligt 12 kap 6 § MB, enligt vad som framgår av förordningen (1998:904) om täkter och anmälan för samråd.
4. Vid uttransport av fälld älg eller björn får terrängskoter, t ex fyrhjuling, användas. Vid körning ska i första hand befintliga stigar och leder användas och särskild försiktighet ska iakttas för att undvika skador på mark och vegetation.
5. Snöskoteråkning är tillåten i reservatet på väl snötäckt mark. Vid körning ska i första hand befintliga stigar och leder användas och särskild försiktighet ska iakttas för att undvika skador på mark och vegetation.
6. I de fall totalförsvaret har intressen (anläggningar och/eller planerade grupperingsplatser) inom reservatet får tillsyn och skyddsarbetsuppgifter utföras utan hinder av föreskrifterna.

B. Föreskrifter enligt 7 kap 6 § MB om skyldighet att tåla visst intrång

Ägare och innehavare av särskild rätt till fastigheterna förpliktas att tåla sådana intrång i området som behövs för att tillgodose syftet med naturreservatet, exempelvis åtgärder för områdets vård och skötsel.

C. Ordningsföreskrifter enligt 7 kap 30 § MB

Utöver vad som annars gäller är det för allmänheten förbjudet att:

1. Bryta kvistar, fälla eller på annat sätt skada levande eller döda träd och buskar.
2. Skada vegetationen i övrigt t ex genom att gräva upp växter såsom ris, örter, mossor eller lavar eller ta bort vedlevande svampar.
3. Fånga, skada, döda eller bortföra ryggradsdjur. Störa djurlivet genom att exempelvis klättra i boträd eller medvetet uppehålla sig i närheten av fågelbo, lya eller gryt.
4. Insamla ryggradslösa djur.
5. Förstöra eller skada berg, jord eller sten på land eller i vatten genom att t ex borra, hacka, spränga, rista, gräva eller måla.
6. Framföra motordrivna fordon utanför befintlig väg.



Undantag från reservatsföreskrifterna i punkt C:

1. Snöskoteråkning är tillåten i reservatet på väl snötäckt mark. Vid körning ska i första hand befintliga stigar och leder användas och särskild försiktighet ska iakttas för att undvika skador på mark och vegetation.
2. I reservatet är det utan hinder av föreskrifterna tillåtet att jaga och fiska i enlighet med gällande lagstiftning.
3. Bär- och matsvampplockning är tillåtet i området.

FÖRESKRIFTERNAS IKRAFTTRÄDANDE

Föreskrifterna träder i kraft tre veckor efter den dag de publicerades i länets författningssamling. Ordningsföreskrifter enligt 7 kap. 30 § MB gäller omedelbart.

SKÅLEN FÖR LÄNSSTYRELSENS BESLUT

Beskrivning av området

Area: 282 ha
Naturtyper: Skogsmark ca 185 ha, varav produktiv skog ca 152 ha
Myr ca 97 ha

Södra Jukkasvaara är beläget knappt 10 km nordväst om Tarendö i Pajala kommun. Området utgörs av berget Jukkasvaaras nedre sluttningar som övergår i en skogs- och myrmosaik och mer sammanhängande våtmarker. I den nordöstra delen av naturreservatet ingår mindre delar av Kielisenvuoma, ett stort myrkomplex av högsta naturvärdesklass enligt våtmarksinventeringen (VMI). Berggrunden i området utgörs av Linagranit. Landskapet i och omkring naturreservatet kännetecknas av så kallad drumlinisering, som är långsmala moränformer som har bildats parallellt med inlandsisens rörelseriktning. Morän utgör den dominerande jordarten tillsammans med torv.

Skogen i området utgörs av brandpräglade, lövrika barrskogsbestånd av skiftande karaktär. Genom hela naturreservatet finns skogsbestånd som är mycket täta och där självgallring har skapat rikligt med död ved, framförallt av lövträd.

Norra delen domineras av lövrika barrbland- och granskogar på frisk mark av blåbärstyp med inslag av lågört. Lövträden utgörs av björk och asp samt en del sälg. Mot myrarna blir skogen mer av sumpskogs karaktär. Insprängda partier av sumpskog förekommer också. De sumpartade delarna är vanligen mycket lövrika, främst glasbjörk och gamla, grövre lövträd är vanligt förekommande.

I södra delen finns ett beståndet med stort inslag av tall. Detta parti är produktivt och frodigt, med gott om lövträd, främst asp men även björk och sälg. Brandspår finns



främst i form av gamla kolade stubbar som sticker upp ur mossan, men brandljud i träd har också påträffats. Från borrhov i brandljud har den senaste branden daterats till senast år 1878.

Södra Jukkasvaara uppvisar spår av äldre, extensiva plockhuggningar och i delar av området påträffas gamla diken. Trots denna påverkan har området idag höga naturvärden.

Länsstyrelsens bedömning

Södra Jukkasvaara karaktäriseras av naturligt lövrika brandpräglade barrskogar. Området hyser höga naturvärden genom den höga andelen av naturliga, brandpräglade skogsbiotoper, värdefulla våtmarksmiljöer och överlag tämligen låga påverkansgrad. Skogsavverkning eller annan exploatering skulle innebära att områdets naturvärden förstörs. Med anledning av detta har frågan om bildande av ett naturreservat aktualiserats.

Beslutet följer gällande riktlinjer för prioritering av naturreservatsskydd och Sveriges internationella åtaganden om skydd av den biologiska mångfalden, samt Sveriges miljökvalitetsmål.

Länsstyrelsen bedömer att ett naturreservat i det aktuella området är förenligt med kommunens översiktsplan och med hushållningsbestämmelserna i 3 och 4 kap. MB.

Vid en vägning mellan enskilda och allmänna intressen i enlighet med 7 kap 25 § MB, bedömer länsstyrelsen att den inskränkning i den enskildes rätt att använda mark och vatten som beslutet innebär, inte går längre än vad som krävs för att syftet med naturreservatet ska tillgodoses.

I enlighet med vad som sägs i 4 och 5 §§ förordningen (2007:1244) om konsekvensutredning vid regelgivning, bedömer Länsstyrelsen att den föreslagna ordningsföreskriften enligt 7 kap 30 § MB innebär så begränsade konsekvenser, såväl kostnadsmässiga som i övrigt att det saknas skäl för en konsekvensutredning av regelgivningen.

ÄRENDETS BEREDNING

De höga naturvärdena inom naturreservatet Södra Jukkasvaara uppmärksammades i samband med en inventering av skyddsvärda statliga skogar som länsstyrelsen och Naturvårdsverket genomförde under åren 2003-2005. Inventeringen gjordes på uppdrag av regeringen och redovisades i Naturvårdsverkets rapporter 5339, 5344, 5345 och 5473. För Norrbottens län redovisades totalt 432 områden som skyddsvärda.

Under 2005 slöts en överenskommelse mellan Naturvårdsverket, Sveaskog och länsstyrelserna i Norrbotten respektive Västerbotten, om hur de skyddsvärda områdena



Länsstyrelsen
Norrbotten

BESLUT

6 (7)

Datum
2009-10-29

Diarienummer
511-3668-09

NVR ID
NR2014583

från inventeringen skulle bevaras långsiktigt. Överenskommelsen redovisades i en rapport (Naturvårdsverket, rapport 5498) där 168 områden i Norrbottens län pekades ut som blivande naturreservat. Naturreservatet Södra Jukkasvaara är ett av dessa områden.

Naturvårdsverket och Sveaskog AB träffade den 13 juni 2008 en överenskommelse om formellt skydd av 431 särskilt värdefulla naturskogsområden i hela landet. Denna innebär att områdena, på i överenskommelsen angivna villkor, kan avsättas som naturreservat utan krav på ekonomisk ersättning till Sveaskog. För länets del omfattas de områden som redovisats som naturreservat i Naturvårdsverkets rapport 5498. Överenskommelsen ger därmed ett värdefullt bidrag till uppfyllandet av delmål 1 *Långsiktigt skydd av skogsmark* i miljö kvalitetsmålet *Levande skogar*.

Markägaren Sveaskog har getts tillfälle att yttra sig över förslaget. Sveaskog anger i sitt yttrande att mer utrymme bör lämnas för naturvårdande skötsel av naturreservatet. Länsstyrelsen bedömer att beslutet redan ger tillräckliga möjligheter för naturvårdande skötsel och finner därför inte skäl att förändra beslutet med anledning av Sveaskogs synpunkter.

Förslaget har också remitterats till Försvarmakten, SGU, Bergsstaten och Skogsstyrelsen. Försvarmakten och Skogsstyrelsen har inget att erinra mot förslaget.

Då området berörs av ett undersökningstillstånd enligt minerallagen anser Bergsstaten att beslut om naturreservat inte ska lägga hinder i vägen mot undersökningar av mineralförekomster och eventuell utvinning av dessa. SGU avstyrker bildandet av naturreservatet på grund av undersökningstillståndet. Det bolag som innehar undersökningstillstånd enligt minerallagen, Blackstone Nickel AB, har förelagts att yttra sig över förslaget till beslut, men har inte svarat. Eftersom Blackstone Nickel AB inte motsatt sig bildandet av naturreservatet finner Länsstyrelsen inte att undersökningstillståndet i sig utgör skäl nog att avstå från den planerade bildningen av naturreservatet Södra Jukkasvaara.

Förslaget har även remitterats till Pajala kommun som inte har svarat. Laevas och Tändö samebyar har förelagts att yttra sig över förslaget. Inget svar har inkommit.

HUR MAN ÖVERKLAGAR

Detta beslut kan överklagas hos Regeringen (Miljödepartementet) enligt bilaga 3.



Länstyrelsen
Norrbotten

BESLUT

7 (7)

Datum
2009-10-29

Diarienummer
511-3668-09

NVR ID
NR2014583

DE SOM DELTAGIT I LÄNSSTYRELSENS BESLUT

I detta ärende har beslut tagits av landshövding Per-Ola Eriksson, efter föredragning av naturvårdshandläggare Sara Backéus. I den slutliga handläggningen av ärendet har även chefen för naturvårdsenheten Ronny Edin, länsassessor Fredrik Hannu och länsantikvarie Ann-Christine Burman deltagit.

Per-Ola Eriksson

Sara Backéus

Bilagor:

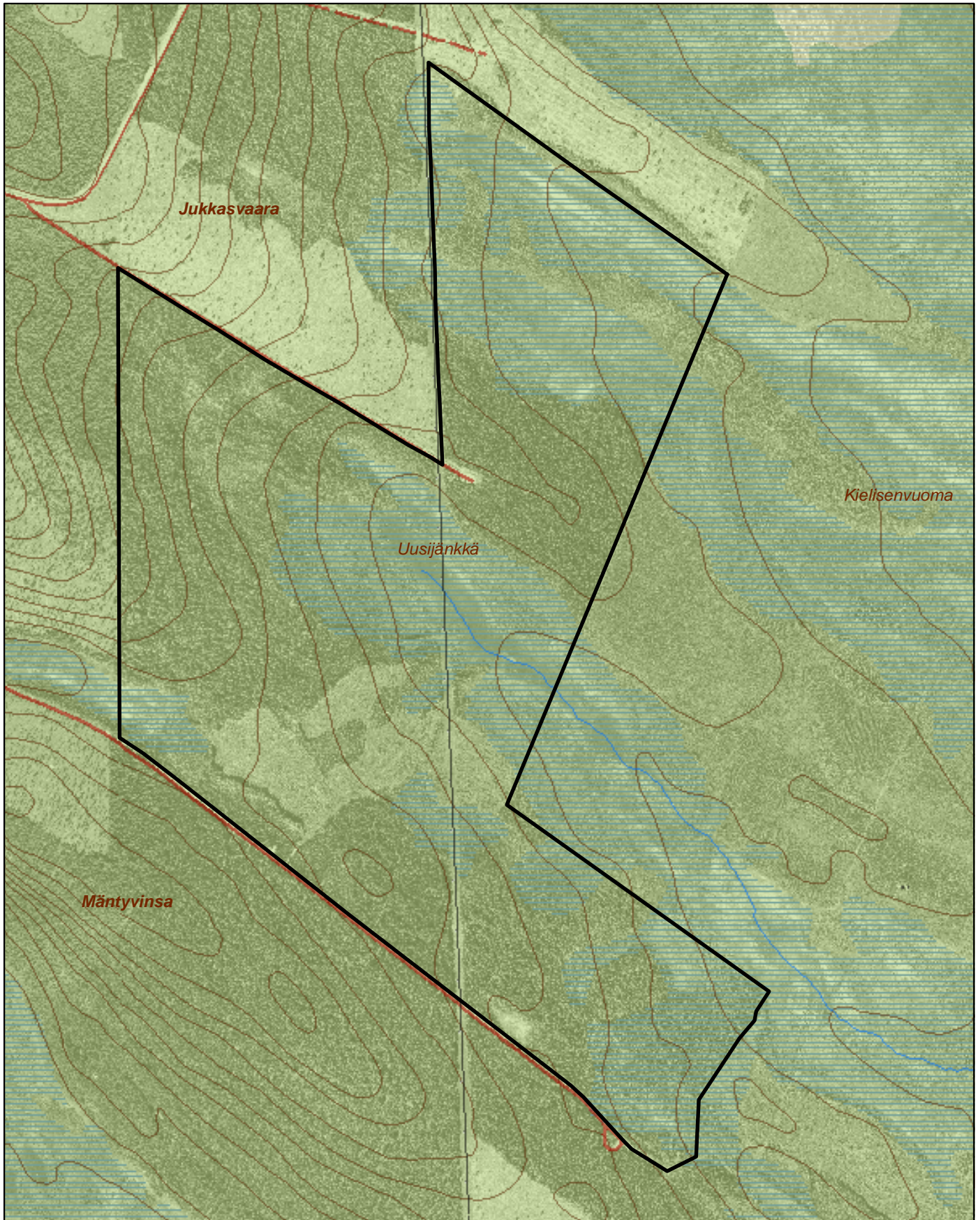
1. Karta över reservatet
2. Översiktskarta
3. Hur man överklagar
4. Skötselplan




Naturreseptatet Södra Jukkasvaara

Area 282 ha

Skala 1:15 000

Länsstyrelsen
Norrbotten

© Copyright Lantmäteriet 2009. Ur GSD - Produkter, ärende 106-2004/188

 Gräns för naturreseptatet

0 250 500 750 1 000 1 250 Meter

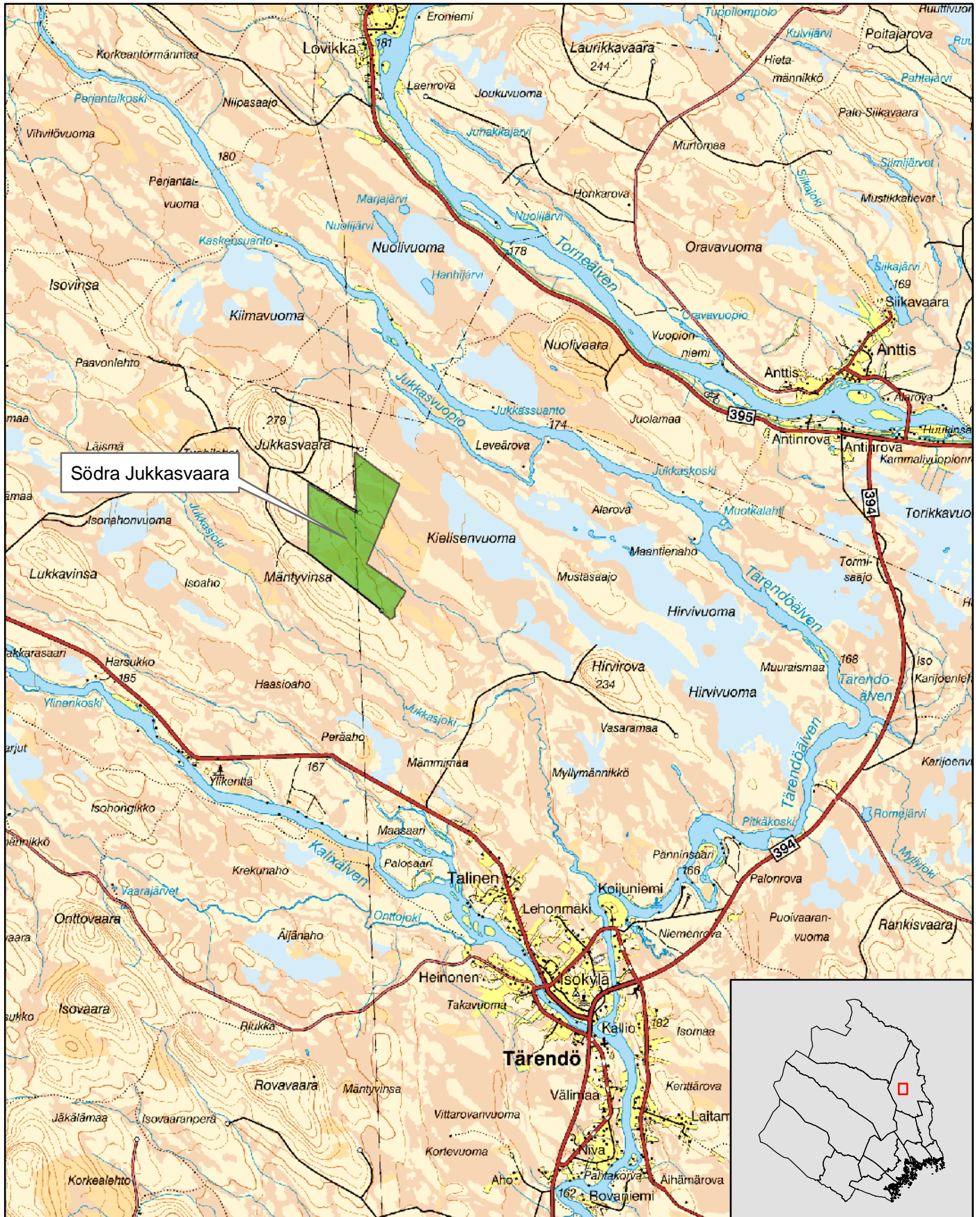




Naturreservatet Södra Jukkasvaara

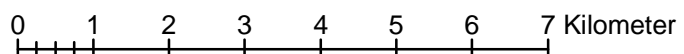
Pajala kommun
Skala 1:100 000

Länsstyrelsen
Norrbotten



© Copyright Lantmäteriet 2009. Ur GSD - Produkter, ärende 106-2004/188

 Naturreservatet Södra Jukkasvaara





Länsstyrelsen
Norrbotten

Bilaga 3

HUR MAN ÖVERKLAGAR

Om Ni vill överklaga länsstyrelsens beslut ska Ni skriva till

Regeringen, Miljödepartementet. Ni ska skicka eller lämna in Ert överklagande till

Länsstyrelsen i Norrbottens län, 971 86 LULEÅ

För att Ert överklagande ska kunna prövas måste överklagandet ha kommit in till länsstyrelsen **inom tre veckor** från den dag Ni fick del av beslutet. Länsstyrelsen skickar därefter överklagandet till Regeringen, Miljödepartementet.

Ni ska i Ert överklagande ange

- * vilket beslut Ni överklagar (ärendets diarienummer och beslutsdag),
- * hur Ni vill att beslutet ska ändras och varför,
- * Ert namn, postadress och telefonnummer.

Ni ska underteckna Ert överklagande. Om Ni anlitar ombud kan istället ombudet underteckna överklagandet. I så fall ska fullmakt bifogas.

Om Ni behöver ytterligare upplysningar om hur man överklagar kan Ni vända Er till länsstyrelsen, telefon 0920 – 960 00.

SKÖTSELPLAN FÖR NATURRESERVATET SÖDRA JUKKASVAARA I PAJALA KOMMUN

ALLMÄNT OM PLANEN

Naturreservatets syfte ska vara styrande för reservatets långsiktiga vård och förvaltning.

Områdets avgränsning redovisas i bilaga A.

Beskrivning och uppgifter om naturreservatet finns i beslutet 511-3668-09.

Denna skötselplan ska ses över inom en tioårsperiod och vid behov revideras.

SYFTET MED NATURRESERVATET

Syftet med reservatet är att bevara områdets höga naturskogsvärden och opåverkade karaktär. Reservatet ska bevara den biologiska mångfalden samt den värdefulla naturmiljön i området och ge förutsättningar för de ingående ekosystemen att utvecklas naturligt. Syftet är även att de delar av reservatet som idag har lägre naturvärden ska utvecklas i riktning mot ett naturligt tillstånd.

Inom ramen för dessa mål ska reservatet ge möjlighet till naturupplevelser, friluftsliv och vetenskaplig forskning i orörd natur.

Syftet ska nås genom att:

- Inget skogsbruk bedrivs i området.
- Exploatering och arbetsföretag i området förhindras.
- Området sköts enligt fastställd skötselplan. Inriktningen ska vara fri utveckling med möjlighet till naturvårdsbränning efter särskild utredning.
- I utvecklingsmarker och arronderingsmarker kan även andra skötselåtgärder än naturvårdsbränning genomföras. Till exempel stängsling av ungskog eller avveckling av planterade trädslag för att gynna uppkomst av lövskog.

NATUR

Skogsbestånden ska genom intern dynamik och andra naturliga processer fortsätta att utvecklas fritt.

Förekomst av diken i området ska utredas och i förekommande fall ska den naturliga hydrologin återställas. I övrigt ska våtmarkernas naturliga hydrologi och vegetation bevaras och endast förändras genom naturliga processer.

Utvecklings- och arronderingsmark skog

Eventuella skötselåtgärder i områdets utvecklings- och arronderingsmarker bör utredas och tas upp vid en revidering av skötselplanen. Tillsvidare ska dessa områden fortsätta att utvecklas fritt i riktning mot naturskog.

Brand

Eftersom skogen i området är präglad av skogsbränder bör spontant uppkommen brand få löpa fritt så långt det är möjligt. Brandbekämpning ska främst ske för att förhindra spridning utanför reservatet. Vid släckningsarbete ska så skonsamma metoder som möjligt användas och naturliga begränsningslinjer så som vägar, vattendrag och rågångar nyttjas i första hand. Fysiska ingrepp så som fällning av träd eller anläggande av mineralgator bör undvikas.

GRÄNSER

Naturreservatets gränser ska markeras enligt Naturvårdsverkets anvisningar och snarast efter att naturreservatet har beslutats.

Kontroll av gränsmarkeringar och rågångar ska göras minst vart tionde år.

FRILUFTSLIV OCH INFORMATION

Informationstavlor med föreskrifter sätts upp på lämplig plats vid reservatet. Förslagsvis på plats som markerats på kartan i bilaga A.

Aktuell information om naturreservatet ska finnas på länsstyrelsens hemsida.



Länsstyrelsen
Norrbotten

SKÖTSELPLAN

Datum
2009-10-29

Bilaga 4

3 (3)

Diarienummer
511-3668-09

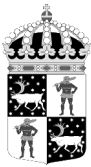
NVR ID
NR2014583

SAMMANFATTNING AV PRIORITERADE ÅTGÄRDER

Skötselåtgärd	När
Information på länsstyrelsens hemsida	Snarast efter att naturreservatet har beslutats
Utreda förekomst av diken samt återställning av dessa	Snarast efter att naturreservatet har beslutats
Utmärkning av reservatsgränsen	Snarast efter att naturreservatet har beslutats
Informationsskylt vid reservatet	Snarast efter att naturreservatet har beslutats
Revidering av skötselplan	Senast 2019/2020
Uppföljning av gränsmarkering	Minst vart tionde år
Underhåll av gränsmarkering	Vid behov

Bilagor:

- A. Karta
- B. Artlista



Länsstyrelsen
Norrbotten

511-3668-09

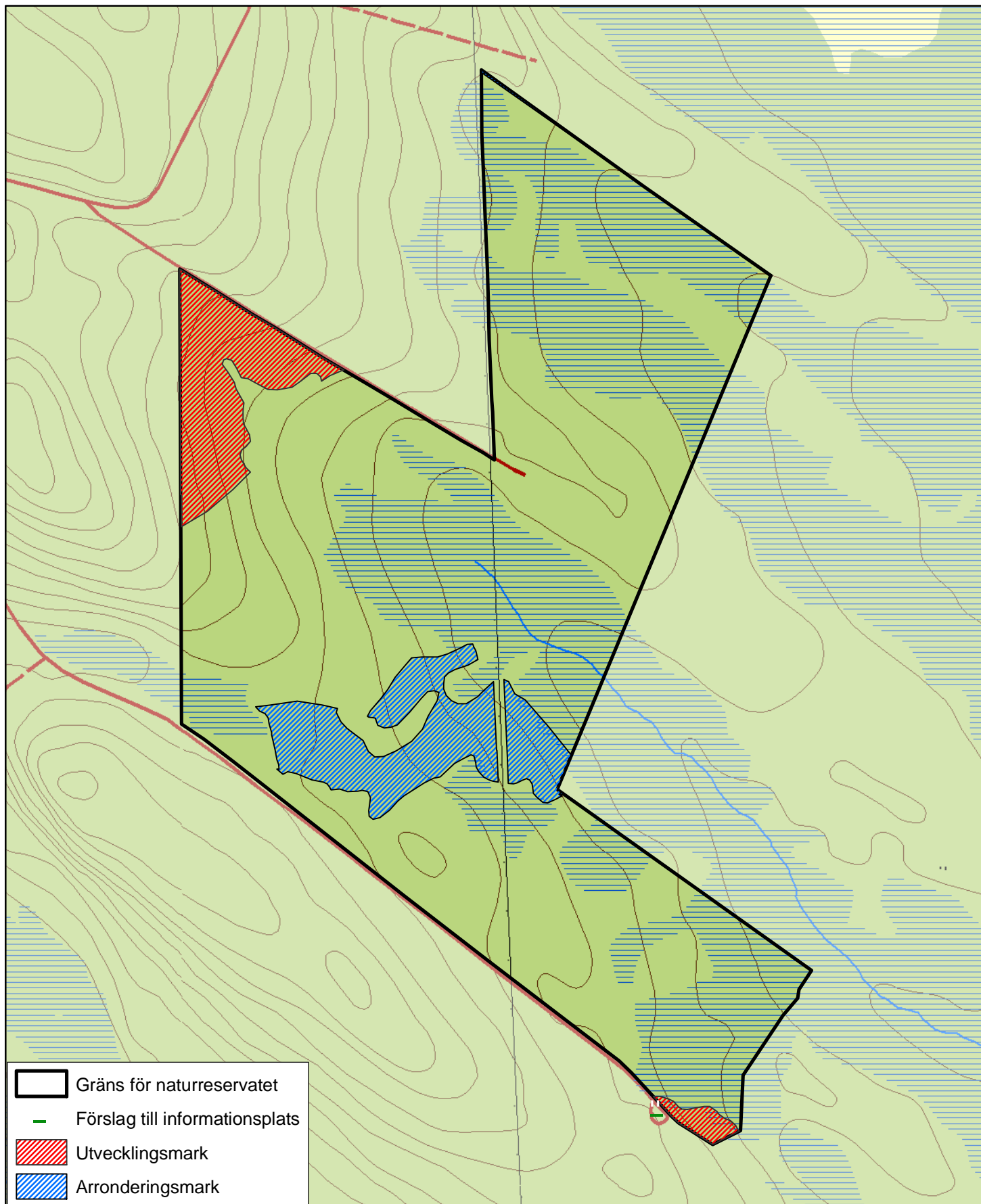
NR2014583

Bilaga A

Naturreseptatet Södra Jukkasvaara

Information, utvecklings- och arronderingsmark

Skala 1:15 000



© Copyright Lantmäteriet 2009. Ur GSD - Produkter, ärende 106-2004/188

0 0,5 1 1,5 kilometer





Länstyrelsen
Norrbotten

Datum
2009-10-29

Bilaga B

Diarienummer
511-3668-09

NVR ID
NR2014583

Artlista naturreservatet Södra Jukkasvaara

	Svenskt namn	Latinskt namn	Hotkategori
1.	Doftticka	<i>Haploporus odorus</i>	VU
2.	Gräddticka	<i>Perenniporia subacida</i>	VU
3.	Gränsticka	<i>Phellinus nigrolimitatus</i>	NT
4.	Lappticka	<i>Amylocystis lapponica</i>	NT
5.	Rosenticka	<i>Fomitopsis rosea</i>	NT
6.	Rynkskinn	<i>Phlebia centrifuga</i>	NT
7.	Ullticka	<i>Phellinus ferrogineofuscus</i>	
8.	Röd trolldruva	<i>Actaea erythrocarpa</i>	VU
9.	Tibast	<i>Daphne mezereum</i>	

Hotkategorier enligt Artdatabankens rödlista 2005. VU=Sårbar, NT=Missgynnad.

Källa:
Länstyrelsens översiktliga inventering, 2004