

BILDANDE AV NATURRESERVATET ELIASRO I ARVIDSJAURS KOMMUN

BESLUT

Med stöd av 7 kap 4 § miljöbalken (1998:808), MB, beslutar länsstyrelsen att det område som utmärkts på bifogad karta, bilaga 1, skall utgöra naturreservatet Eliasro.

Med stöd av 3 § förordningen om områdesskydd enligt miljöbalken m.m. (1998:1252) fastställer länsstyrelsen bifogad skötselplan (bilaga 4) med mål, riktlinjer och åtgärder för reservatets skötsel och förvaltning. I enlighet med 2 § ovannämnda förordning ska länsstyrelsen vara förvaltare av naturreservatet.

För att tillgodose syftet med reservatet beslutar länsstyrelsen med stöd av 7 kap 5, 6 och 30 §§ MB samt 22 § förordningen om områdesskydd enligt miljöbalken m.m. (1998:1252) att nedan angivna föreskrifter ska gälla i reservatet.

SYFTE

Syftet med reservatet är att bevara områdets höga naturskogsvärden och opåverkade karaktär. Reservatet ska bevara den biologiska mångfalden samt den värdefulla naturmiljön i området och ge förutsättningar för de ingående ekosystemen att utvecklas naturligt. Syftet är även att de delar av reservatet som idag har lägre naturvärden ska utvecklas i riktning mot ett naturligt tillstånd.

Inom ramen för dessa mål ska reservatet ge möjlighet till naturupplevelser, friluftsliv och vetenskaplig forskning i orörd natur.

Syftet ska nås genom att:

- Inget skogsbruk bedrivs i området.
- Exploateringar och arbetsföretag i området förhindras.
- Området sköts enligt fastställd skötselplan. Inriktningen ska vara fri utveckling med möjlighet till naturvårdsbränning efter särskild utredning.
- I arronderingsmarker kan även andra skötsel åtgärder än naturvårdsbränning genomföras. Till exempel stängsling av ungskog eller avveckling av planterade trädslag för att gynna uppkomst av lövskog.



Länsstyrelsen
Norrbotten

BESLUT

2 (7)

Datum
2009-10-29

Diarienummer
511-3706-09

NVR ID
NR2014590

UPPGIFTER OM NATURRESERVATET

Naturresevatets namn: Eliasro
Kommun: Arvidsjaur
Lägesbeskrivning: ca 14 km NV om Glommersträsk
Area: 142 ha
Fastigheter och ägare: Eliasro 1:1 (del av), Sveaskog
Tjärnheden 2:1 (del av), Sveaskog
Sameby: Mausjaure

RESERVATSFÖRESKRIFTER

A. Föreskrifter enligt 7 kap 5 § MB om inskränkningar i rätten att använda mark- och vattenområden inom reservatet.

Utöver vad som annars gäller enligt lag är det förbjudet att:

1. Bedriva skogsbruk.
2. Fälla eller på annat sätt skada levande eller döda träd och buskar eller tillvarata vindfällan.
3. På annat sätt än vad som anges under punkterna 1 och 2 skada eller förändra mark eller vegetation på land eller i vatten, t.ex. genom att borra, anordna upplag, gräva, schakta eller dumpa.
4. Uppföra byggnad eller annan fast anläggning.
5. Anlägga väg eller led.
6. Anlägga ledningar i luft, mark eller vatten.
7. Bedriva vattenverksamhet, t ex genom vattenreglering, muddring eller avledande av vatten.
8. Inplantera växt- eller djurart.
9. Släppa ut eller sprida avloppsvatten, gifter, vådliga ämnen, bekämpningsmedel, kalk eller växtnäringsämnen på land eller i vatten.
10. Framföra motordrivna fordon utanför befintlig väg

Vidare är det utan länsstyrelsens tillstånd förbjudet att:

11. Utöka eller förändra befintlig byggnad eller anläggning.
12. Uppföra älgtoarn.
13. Sätta upp tavla, plakat, skylt, göra inskrift eller liknande.



Undantag från reservatsföreskrifterna i punkt A:

1. Föreskrifterna ska inte utgöra hinder för förvaltaren att utföra de åtgärder som krävs för reservatets vård och skötsel.
2. Ovanstående föreskrifter ska inte heller utgöra hinder för underhåll av befintliga byggnader, vägar eller andra anläggningar. Före underhållsåtgärder utförs ska samråd ske med Länsstyrelsen.
3. Utan hinder av ovanstående föreskrifter får renskötsel utövas i enlighet med rennäringslagen (1971:437). Före anordnandet av fasta anläggningar ska samråd ske med länsstyrelsen enligt 12 kap 6 § MB, enligt vad som framgår av förordningen (1998:904) om täkter och anmälan för samråd.
4. Vid uttransport av fälld älg eller björn får terrängskoter, t ex fyrhjuling, användas. Vid körning ska i första hand befintliga stigar och leder användas och särskild försiktighet ska iakttas för att undvika skador på mark och vegetation.
5. Snöskoteråkning är tillåten i reservatet på väl snötäckt mark. Vid körning ska i första hand befintliga stigar och leder användas och särskild försiktighet ska iakttas för att undvika skador på mark och vegetation.
6. I de fall totalförsvaret har intressen (anläggningar och/eller planerade grupperingsplatser) inom reservatet får tillsyn och skyddsarbetsuppgifter utföras utan hinder av föreskrifterna.

B. Föreskrifter enligt 7 kap 6 § MB om skyldighet att tåla visst intrång

Ägare och innehavare av särskild rätt till fastigheterna förpliktas att tåla sådana intrång i området som behövs för att tillgodose syftet med naturreservatet, exempelvis åtgärder för områdets vård och skötsel.

C. Ordningsföreskrifter enligt 7 kap 30 § MB

Utöver vad som annars gäller är det för allmänheten förbjudet att:

1. Bryta kvistar, fälla eller på annat sätt skada levande eller döda träd och buskar.
2. Skada vegetationen i övrigt t ex genom att gräva upp växter såsom ris, örter, mossor eller lavar eller ta bort vedlevande svampar.
3. Fånga, skada, döda eller bortföra ryggradsdjur. Störa djurlivet genom att exempelvis klättra i boträd eller medvetet uppehålla sig i närheten av fågelbo, lya eller gryt.
4. Insamla ryggradslösa djur.
5. Förstöra eller skada berg, jord eller sten på land eller i vatten genom att t ex borra, hacka, spränga, rista, gräva eller måla.
6. Elda.
7. Framföra motordrivna fordon utanför befintlig väg.



Undantag från reservatsföreskrifterna i punkt C:

1. Snöskoteråkning är tillåten i reservatet på väl snötäckt mark. Vid körning ska i första hand befintliga stigar och leder användas och särskild försiktighet ska iakttas för att undvika skador på mark och vegetation.
2. I reservatet är det utan hinder av föreskrifterna tillåtet att jaga och fiska i enlighet med gällande lagstiftning.
3. Bär- och matsvampplockning är tillåtet i området.
4. Länsstyrelsen kan anvisa plats där eldning får ske.

FÖRESKRIFTERNAS IKRAFTTRÄDANDE

Föreskrifterna träder i kraft tre veckor efter den dag de publicerades i länets författningssamling. Ordningsföreskrifter enligt 7 kap. 30 § MB gäller omedelbart.

SKÄLEN FÖR LÄNSSTYRELSENS BESLUT

Beskrivning av området

Area: 142 ha
Naturtyper: Vatten ca 22 ha
Skogsmark ca 111 ha, varav produktiv skog ca 99 ha
Myr ca 9 ha

Eliasro ligger längs väg 95 ca 14 km nordväst om Glommersträsk i Arvidsjaurs kommun. Området är en naturskön gammelskog i ett större moränbacklandskap som i övrigt är hårt påverkat av skogsbruk. Reservatet är rikt på tjärnar, de två största heter Eliasrotjärnen och Hundtjärnen.

Den relativt flacka marken mellan tjärnarna och småmyrarna täcks av gammal och gles tallnaturskog. Skogsstrukturen varierar mellan flerskiktade och enskiktade partier och vissa delar är av pelarsalstyp. Majoriteten av de grova träden har en ålder på ca 200 till 280 år. Enstaka träd är ännu äldre, ca 350-400 år. Brandljud i de allra äldsta träden visar att skogen brann för minst 250 år sedan. De grövsta träden har en brösthöjdsdiameter på 70-80 cm.

Fläckvis har skogen en urskogsartad struktur och utöver grova träd finns torrakor och lågor. Markvegetationen utgörs av frisk ristyp och i viss mån lavristyp. Området hyser flera ovanliga arter som indikerar höga naturvärden, exempelvis fläckporing och tallticka. Enstaka gamla tallar bär spår efter reliktbodyck.

Inom området finns fornlämningar så som härdar och en husgrund.

Eliasro är lättillgängligt och lättvandrat och utgör med sina ljusa gammelskogar och småtjärnar ett tilltalande naturområde med stor potential för rörligt friluftsliv.

Länsstyrelsens bedömning

Eliasro karaktäriseras av gammal brandpräglad tallnurskog i ett varierat moränbacklandskap. Skogen är grov och har genomgående hög ålder med inslag av riktigt gamla tallöverståndare, en del uppemot 400 år. Med avseende på skogens struktur och geologin i området så har Eliasro mycket höga naturvärden. Skogsavverkning eller annan exploatering skulle innebära att områdets naturvärden förstörs. Med anledning av detta har frågan om bildande av ett naturreservat tagits upp.

Beslutet följer gällande riktlinjer för prioritering av naturreservatsskydd och Sveriges internationella åtaganden om skydd av den biologiska mångfalden, samt Sveriges miljö kvalitetsmål.

Länsstyrelsen bedömer att ett naturreservat i det aktuella området är förenligt med kommunens översiktsplan och med hushållningsbestämmelserna i 3 och 4 kap. MB.

Vid en vägning mellan enskilda och allmänna intressen i enlighet med 7 kap 25 § MB, bedömer länsstyrelsen att den inskränkning i den enskildes rätt att använda mark och vatten som beslutet innebär, inte går längre än vad som krävs för att syftet med naturreservatet ska tillgodoses.

I enlighet med vad som sägs i 4 och 5 §§ förordningen (2007:1244) om konsekvensutredning vid regelgivning, bedömer Länsstyrelsen att den föreslagna ordningsföreskriften enligt 7 kap 30 § MB innebär så begränsade konsekvenser, såväl kostnadsmässiga som i övrigt att det saknas skäl för en konsekvensutredning av regelgivningen.

ÄRENDETS BEREDNING

De höga naturvärdena inom naturreservatet Eliasro uppmärksammades i samband med en inventering av skyddsvärda statliga skogar som länsstyrelsen och Naturvårdsverket genomförde under åren 2003-2005. Inventeringen gjordes på uppdrag av regeringen och redovisades i Naturvårdsverkets rapporter 5339, 5344, 5345 och 5473. För Norrbottens län redovisades totalt 432 områden som skyddsvärda.

Under 2005 ingicks en överenskommelse mellan Naturvårdsverket, Sveaskog och länsstyrelserna i Norrbotten respektive Västerbotten, om hur de skyddsvärda områdena från inventeringen skulle bevaras långsiktigt. Överenskommelsen redovisades i en rapport (Naturvårdsverket, rapport 5498) där 168 områden i Norrbottens län pekades ut som blivande naturreservat. Naturreservatet Eliasro är ett av dessa områden.



Länsstyrelsen
Norrbotten

BESLUT

6 (7)

Datum
2009-10-29

Diarienummer
511-3706-09

NVR ID
NR2014590

Naturvårdsverket och Sveaskog AB träffade den 13 juni 2008 en överenskommelse om formellt skydd av 431 särskilt värdefulla naturskogsområden i hela landet. Denna innebär att områdena, på i överenskommelsen angivna villkor, kan avsättas som naturreservat utan krav på ekonomisk ersättning till Sveaskog. För länets del omfattas de områden som redovisats som naturreservat i Naturvårdsverkets rapport 5498. Överenskommelsen ger därmed ett värdefullt bidrag till uppfyllandet av delmål 1 *Långsiktig skydd av skogsmark* i miljö kvalitetsmålet *Levande skogar*.

Beslutet har föregåtts av samråd med Arvidsjaurs kommun som motsätter sig förslaget. I yttrandet anges bland annat att de föreslagna reservatsbildningarna kan komma i konflikt med framtida vindkraftsetableringar samt mineralprospekteringar i kommunen. Kommunen anser att det är svårt att förutse konsekvenserna av de föreslagna reservatsbildningarna, bland annat för möjligheterna att i framtiden skapa arbetstillfällen. Man anser också att kommunen är kraftigt överrepresenterad i planerna för framtida reservatsbildningar och önskar att framtida naturreservat bör fördelas jämnare över landets kommuner.

Länsstyrelsen vill tydliggöra att området har så höga naturvärden att det måste skyddas från exploatering. Myndighetens arbete med skydd av värdefulla skogar sker på uppdrag av regering och riksdag, inom ramen för miljömålet *Levande skogar*. Urvalet av skogar som ska ges skydd som naturreservat styrs av de nationella och regionala strategierna för skogsskydd. Grunden är en värdebaserad ansats där områdenas naturvärden är styrande för urvalet, allt för att de avsättningar som görs för att uppnå miljömålet ska utgöras av skogar med så höga naturvärden som möjligt. Andelen skyddad skog kommer därför att variera mellan kommunerna.

Förslaget har också remitterats till Försvarmakten, SGU, Bergstaten och Skogsstyrelsen. Av dessa har Skogsstyrelsen, Bergsstaten och Försvarmakten angett att de inte har något att erinra mot förslaget. SGU har i sitt yttrande gett värdefull information om berggrunden i området. SGU anser att det av föreskrifterna för naturreservatet ska framgå att prospektering är tillåten. Länsstyrelsen finner dock inte skäl att ändra de föreslagna reservatsföreskrifterna med anledning av synpunkterna som SGU framfört.

Markägaren Sveaskog har getts tillfälle att yttra sig över förslaget. Sveaskog anger i sitt yttrande att mer utrymme bör lämnas för naturvårdande skötsel av naturreservatet. Länsstyrelsen bedömer att beslutet redan ger tillräckliga möjligheter för naturvårdande skötsel och finner därför inte skäl att förändra beslutet med anledning av Sveaskogs synpunkter.

Mausjaure sameby har förelagts att yttra sig över förslaget. Inget svar har inkommit.



Länsstyrelsen
Norrbotten

BESLUT

7 (7)

Datum
2009-10-29

Diarienummer
511-3706-09

NVR ID
NR2014590

HUR MAN ÖVERKLAGAR

Detta beslut kan överklagas hos Regeringen (Miljödepartementet) enligt bilaga 3.

DE SOM DELTAGIT I LÄNSSTYRELSENS BESLUT

I detta ärende har beslut tagits av landshövding Per-Ola Eriksson, efter föredragning av naturvårdshandläggare Josefin Olsson. I den slutliga handläggningen av ärendet har även chefen för naturvårdsenheten Ronny Edin, länsassessor Fredrik Hannu och länsantikvarie Ann-Christine Burman deltagit.



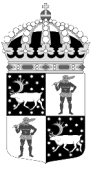
Per-Ola Eriksson



Josefin Olsson

Bilagor:

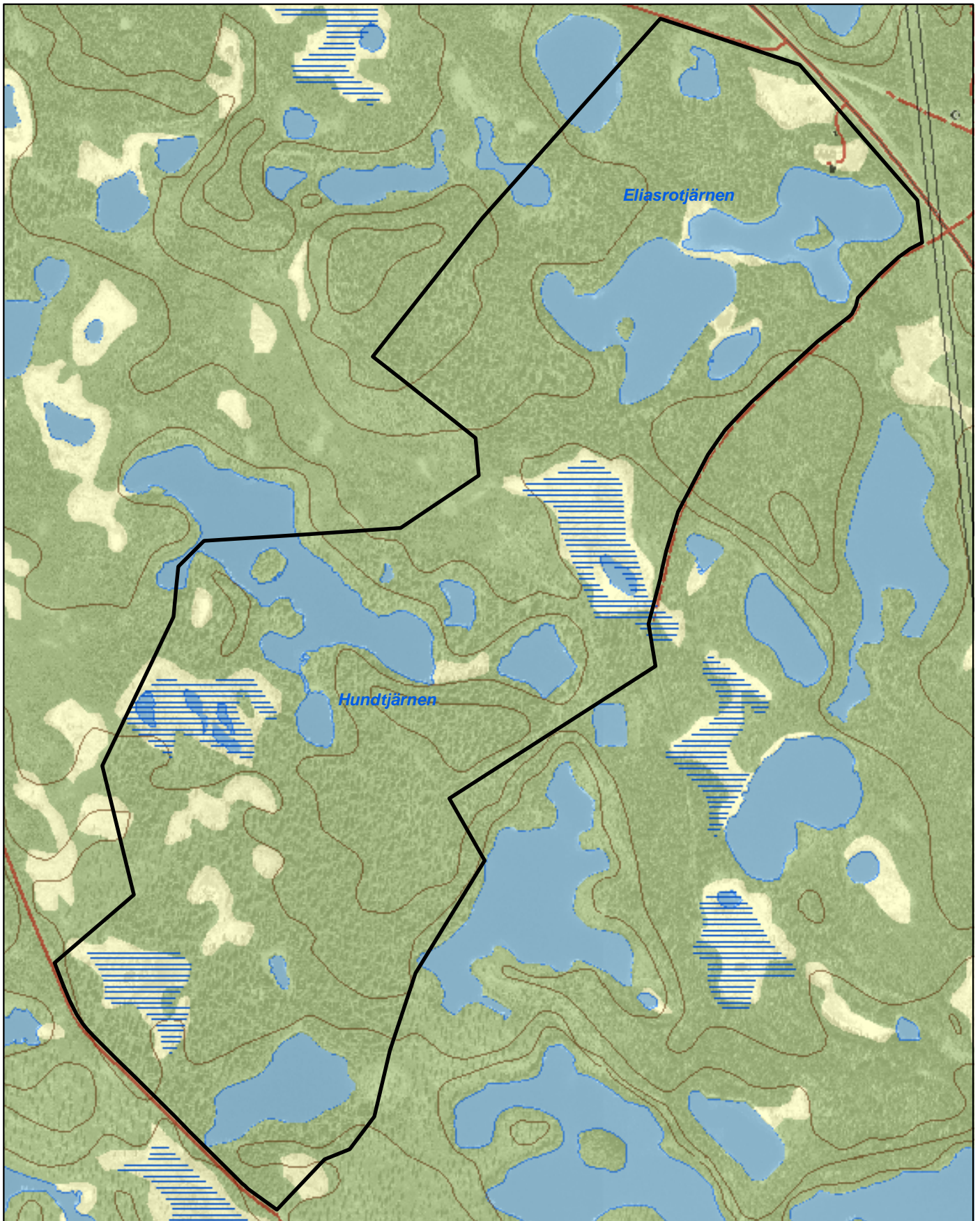
1. Karta över reservatet
2. Översiktskarta
3. Hur man överklagar
4. Skötselplan




Naturreseptat Eliasro

Area 142 ha

Skala 1:10 000

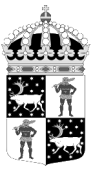
Länsstyrelsen
Norrbotten

© Copyright Lantmäteriet 2009. Ur GSD - Produkter, ärende 106-2004/188

 Gräns för naturreseptatet

0 250 500 Meter





Naturreseptat Eliasro



Arvidsjaurs kommun

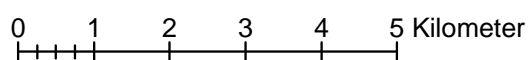
Skala 1:100 000

Länsstyrelsen
Norrbotten



© Copyright Lantmäteriet 2009. Ur GSD - Produkter, ärende 106-2004/188

-  Naturreseptat Eliasro
-  Andra naturreseptat





Länsstyrelsen
Norrbotten

Bilaga 3

HUR MAN ÖVERKLAGAR

Om Ni vill överklaga länsstyrelsens beslut ska Ni skriva till

Regeringen, Miljödepartementet. Ni ska skicka eller lämna in Ert överklagande till

Länsstyrelsen i Norrbottens län, 971 86 LULEÅ

För att Ert överklagande ska kunna prövas måste överklagandet ha kommit in till länsstyrelsen **inom tre veckor** från den dag Ni fick del av beslutet. Länsstyrelsen skickar därefter överklagandet till Regeringen, Miljödepartementet.

Ni ska i Ert överklagande ange

- * vilket beslut Ni överklagar (ärendets diarienummer och beslutsdag),
- * hur Ni vill att beslutet ska ändras och varför,
- * Ert namn, postadress och telefonnummer.

Ni ska underteckna Ert överklagande. Om Ni anlitar ombud kan istället ombudet underteckna överklagandet. I så fall ska fullmakt bifogas.

Om Ni behöver ytterligare upplysningar om hur man överklagar kan Ni vända Er till länsstyrelsen, telefon 0920 – 960 00.

SKÖTSELPLAN FÖR NATURRESERVATET ELIASRO I ARVIDSJAURS KOMMUN

ALLMÄNT OM PLANEN

Naturreservatets syfte ska vara styrande för reservatets långsiktiga vård och förvaltning.

Områdets avgränsning redovisas i bilaga A.

Beskrivning och uppgifter om naturreservatet finns i beslutet 511-3706-09.

Denna skötselplan ska ses över inom en tioårsperiod och vid behov revideras.

SYFTET MED NATURRESERVATET

Syftet med reservatet är att bevara områdets höga naturskogsvärden och opåverkade karaktär. Reservatet ska bevara den biologiska mångfalden samt den värdefulla naturmiljön i området och ge förutsättningar för de ingående ekosystemen att utvecklas naturligt. Syftet är även att de delar av reservatet som idag har lägre naturvärden ska utvecklas i riktning mot ett naturligt tillstånd.

Inom ramen för dessa mål ska reservatet ge möjlighet till naturupplevelser, friluftsliv och vetenskaplig forskning i orörd natur.

Syftet ska nås genom att:

- Inget skogsbruk bedrivs i området.
- Exploateringar och arbetsföretag i området förhindras.
- Området sköts enligt fastställd skötselplan. Inriktningen ska vara fri utveckling med möjlighet till naturvårdsbränning efter särskild utredning.
- I arronderingsmarker kan även andra skötselåtgärder än naturvårdsbränning genomföras. Till exempel stängsling av ungskog eller avveckling av planterade trädslag för att gynna uppkomst av lövskog.

NATUR

Skogsbestånden ska genom intern dynamik och andra naturliga processer fortsätta att utvecklas fritt. Våtmarkernas naturliga hydrologi och vegetation skall bevaras och endast förändras genom naturliga processer.

Datum
2009-10-29

Diarienummer
511-3706-09

NVR ID
NR2014590

Arronderingsmark

Eventuella skötselåtgärder i områdets arronderingsmarker bör utredas och tas upp vid en revidering av skötselplanen. Tillsvidare ska dessa områden fortsätta att utvecklas fritt i riktning mot naturskog.

Brand

Då området karaktäriseras av brandpräglad tallnaturskog bör spontant uppkommen brand få löpa fritt så långt det är möjligt. Brandbekämpning ska främst ske för att förhindra spridning utanför reservatet. Vid släckningsarbete ska så skonsamma metoder som möjligt användas och naturliga begränsningslinjer så som vägar, vattendrag och rågångar nyttjas i första hand. Fysiska ingrepp så som fällning av träd eller anläggande av mineralgator bör undvikas.

GRÄNSER

Naturresevatets gränser ska markeras enligt naturvårdsverkets anvisningar och snarast efter att reservatet har beslutats.

Kontroll av gränsmarkeringar och rågångar ska göras minst vart tionde år

FRILUFTSLIV OCH INFORMATION

Informationstavla med föreskrifter sätts upp på lämplig plats vid reservatet. Förslagsvis på plats som markerats på kartan i bilaga A.

Aktuell information om naturresevatet ska finnas på länsstyrelsens hemsida.

Anläggningar

Invid vägen finns en stuga, en bod och ett litet hägn som förmodligen används till renskötsel. Delar av området är hägnat.

Vid Hundtjärnen finns ett vindskydd där det kan vara lämpligt att anlägga en eldstad. Ytterligare ett vindskydd samt en liten fiskebrygga finns vid sjön strax öster om Hundtjärnen. Länsstyrelsen ska utreda i vilket skick befintliga anläggningar är samt om det finns ytterligare anläggningar i området. Länsstyrelsen ska även utreda vilket behov som finns av anläggningar för det rörliga friluftslivet i området.

Stigar

Det finns en markerad stig som går genom reservatet. Länsstyrelsen ska utreda vilket skick stigen är i och vilket behov det finns av stigar för det rörliga friluftslivet i området.



Länsstyrelsen
Norrbotten

SKÖTSELPLAN

3 (3)

Datum
2009-10-29

Diarienummer
511-3706-09

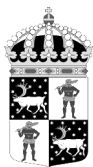
NVR ID
NR2014590

SAMMANFATTNING AV PRIORITERADE ÅTGÄRDER

Skötselåtgärd	När
Information på länsstyrelsens hemsida	Snarast efter att reservatet har beslutats
Utmärkning av reservatsgränsen	Snarast efter att reservatet har beslutats
Informationsskylt vid reservatet	Snarast efter att reservatet har beslutats
Utreda behov av anläggningar samt status för befintliga anläggningar	Snarast efter att reservatet har beslutats
Utreda behov av stig samt status för befintlig stig	Snarast efter att reservatet har beslutats
Revidering av skötselplan	Senast 2019/2020
Uppföljning av gränsmarkering	Minst vart tionde år
Underhåll av gränsmarkering	Vid behov

Bilagor:

A. Karta



Länsstyrelsen
Norrbotten

511-3706-09

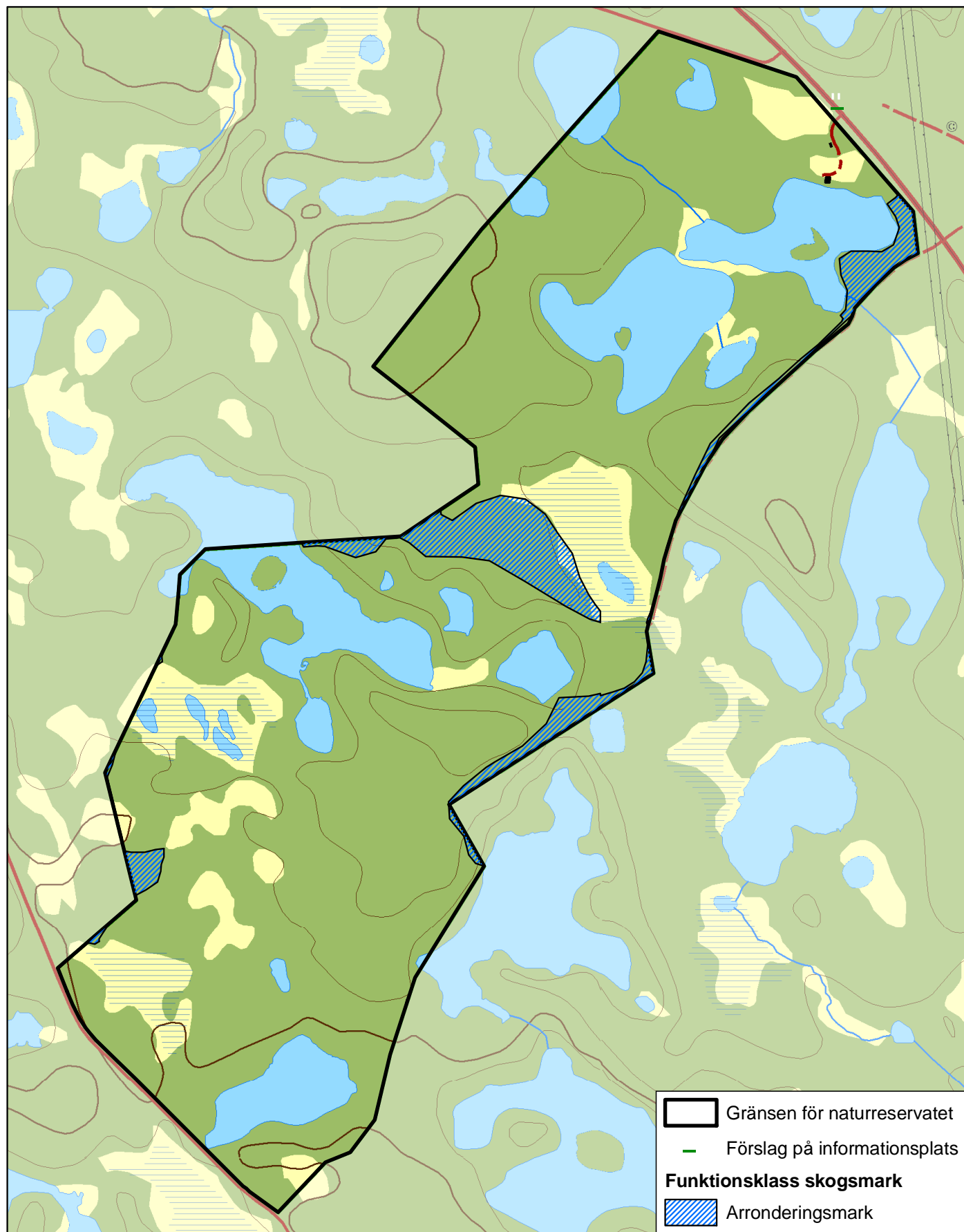
NR 2014590

Bilaga A

Naturreseptat Eliasro

Avgränsning, information och funktionsklasser

Skala 1:10 000



© Copyright Lantmäteriet 2009. Ur GSD - Produkter, ärende 106-2004/188

0 250 500 meter

