

## BILDANDE AV NATURRESERVATET AHMAKERO I PAJALA KOMMUN

### BESLUT

Med stöd av 7 kap 4 § miljöbalken (1998:808), MB, beslutar länsstyrelsen att det område som utmärkts på bifogad karta, bilaga 1, skall utgöra naturreservatet Ahmakero.

Med stöd av 3 § förordningen om områdesskydd enligt miljöbalken m.m. (1998:1252) fastställer länsstyrelsen bifogad skötselplan (bilaga 4) med mål, riktlinjer och åtgärder för reservatets skötsel och förvaltning. I enlighet med 2 § ovannämnda förordning ska länsstyrelsen vara förvaltare av naturreservatet.

För att tillgodose syftet med reservatet beslutar länsstyrelsen med stöd av 7 kap 5, 6 och 30 §§ MB samt 22 § förordningen om områdesskydd enligt miljöbalken m. m. (1998:1252) att nedan angivna föreskrifter ska gälla i reservatet.

### SYFTE

Syftet med reservatet är att områdets höga naturskogsvärden och karaktär av orörd vildmark ska bevaras. Reservatet ska bevara den biologiska mångfalden samt den värdefulla naturmiljön i området och ge förutsättningar för de ingående ekosystemen att utvecklas naturligt. Syftet är även att de delar av reservatet som idag har lägre naturvärden ska utvecklas i riktning mot ett naturligt tillstånd.

Inom ramen för dessa mål ska reservatet även ge möjlighet till naturupplevelser, friluftsliv och vetenskaplig forskning i orörd natur.

Syftet ska nås genom att:

- Inget skogsbruk bedrivs i området.
- Exploateringar och arbetsföretag i området förhindras.
- Området sköts enligt fastställd skötselplan. Inriktningen ska vara fri utveckling med möjlighet till naturvårdsbränning efter särskild utredning.
- I utvecklingsmarker och arronderingsmarker kan även andra skötselåtgärder än naturvårdsbränning genomföras. Till exempel stängsling av ungskog eller avveckling av planterade trädslag för att gynna uppkomst av lövskog.



Länsstyrelsen  
Norrbotten

## BESLUT

2 (7)

Datum  
2009-10-29

Diarienummer  
511-3628-09

NVR ID  
NR2014532

### UPPGIFTER OM NATURRESERVATET

Naturresevatets namn: Ahmakero  
Kommun: Pajala  
Lägesbeskrivning: 15 km S om Kitkiöjärvi  
Area: 897 ha  
Fastigheter och ägare: Kengisskogen 1:1 (del av), Sveaskog  
Muonionalusta 5:1 (del av), Sveaskog  
Natura 2000: Del av Torne- och Kalixälvsystem (SE0820430)  
Sameby: Muonio

### RESERVATSFÖRESKRIFTER

#### **A. Föreskrifter enligt 7 kap 5 § MB om inskränkningar i rätten att använda mark- och vattenområden inom reservatet.**

Utöver vad som annars gäller enligt lag är det förbjudet att:

1. Bedriva skogsbruk.
2. Fälla eller på annat sätt skada levande eller döda träd och buskar eller tillvarata vindfällan.
3. På annat sätt än vad som anges under punkterna 1 och 2 skada eller förändra mark eller vegetation på land eller i vatten, t ex genom att borra, anordna upplag, gräva, schakta eller dumpa.
4. Uppföra byggnad eller annan fast anläggning.
5. Anlägga väg eller led.
6. Anlägga ledningar i luft, mark eller vatten.
7. Bedriva vattenverksamhet, t ex genom vattenreglering, muddring eller avledande av vatten.
8. Inplantera växt- eller djurart.
9. Släppa ut eller sprida avloppsvatten, gifter, vådliga ämnen, bekämpningsmedel, kalk eller växtnäringsämnen på land eller i vatten.
10. Framföra motordrivna fordon utanför befintlig väg.

Vidare är det utan länsstyrelsens tillstånd förbjudet att:

11. Utöka eller förändra befintlig byggnad eller anläggning.
12. Uppföra älg torn.
13. Sätta upp tavla, plakat, skylt, göra inskrift eller liknande.



Undantag från reservatsföreskrifterna i punkt A:

1. Föreskrifterna ska inte utgöra hinder för förvaltaren att utföra de åtgärder som krävs för reservatets vård och skötsel.
2. Ovanstående föreskrifter ska inte heller utgöra hinder för underhåll av befintliga byggnader, vägar eller andra anläggningar. Före underhållsåtgärder utförs ska samråd ske med Länsstyrelsen.
3. Utan hinder av ovanstående föreskrifter får renskötsel utövas i enlighet med rennäringslagen (1971:437). Före anordnandet av fasta anläggningar ska samråd ske med länsstyrelsen enligt 12 kap 6 § MB, enligt vad som framgår av förordningen (1998:904) om täkter och anmälan för samråd.
4. Vid uttransport av fälld älg eller björn får terrängskoter, t ex fyrhjuling, användas. Vid körning ska i första hand befintliga stigar och leder användas och särskild försiktighet ska iakttas för att undvika skador på mark och vegetation.
5. Snöskoteråkning är tillåten i reservatet på väl snötäckt mark. Vid körning ska i första hand befintliga stigar och leder användas och särskild försiktighet ska iakttas för att undvika skador på mark och vegetation.
6. I de fall totalförsvaret har intressen (anläggningar och/eller planerade grupperingsplatser) inom reservatet får tillsyn och skyddsarbetsuppgifter utföras utan hinder av föreskrifterna.

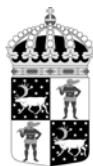
**B. Föreskrifter enligt 7 kap 6 § MB om skyldighet att tåla visst intrång**

Ägare och innehavare av särskild rätt till fastigheterna förpliktas att tåla sådana intrång i området som behövs för att tillgodose syftet med naturreservatet, exempelvis åtgärder för områdets vård och skötsel.

**C. Ordningsföreskrifter enligt 7 kap 30 § MB**

Utöver vad som annars gäller är det för allmänheten förbjudet att:

1. Bryta kvistar, fälla eller på annat sätt skada levande eller döda träd och buskar.
2. Skada vegetationen i övrigt, t ex genom att gräva upp växter såsom ris, örter, mossor eller lavar eller ta bort vedlevande svampar.
3. Fånga, skada, döda eller bortföra ryggradsdjur. Störa djurlivet genom att exempelvis klättra i boträd eller medvetet uppehålla sig i närheten av fågelbo, lya eller gryt.
4. Insamla ryggradslösa djur.
5. Förstöra eller skada berg, jord eller sten på land eller i vatten genom att t ex borra, hacka, spränga, rista, gräva eller måla.
6. Framföra motordrivna fordon utanför befintlig väg.



Undantag från reservatsföreskrifterna i punkt C:

1. Snöskoteråkning är tillåten i reservatet på väl snötäckt mark. Vid körning ska i första hand befintliga stigar och leder användas och särskild försiktighet ska iakttagas för att undvika skador på mark och vegetation.
2. I reservatet är det utan hinder av föreskrifterna tillåtet att jaga och fiska i enlighet med gällande lagstiftning.
3. Bär- och matsvampplockning är tillåtet i området.

**FÖRESKRIFTERNAS IKRAFTTRÄDANDE**

Föreskrifterna träder i kraft tre veckor efter den dag de publicerades i länets författningssamling. Ordningsföreskrifter enligt 7 kap. 30 § MB gäller omedelbart.

**SKÄLEN FÖR LÄNSSTYRELSENS BESLUT**

**Beskrivning av området**

Area: 897 ha  
Naturtyper: Skogsmark ca 707 ha, varav produktiv skog ca 662 ha  
Myr ca 190 ha

Naturreseptatet Ahmakero ligger 15 km söder om Kitkiöjärvi i norra delen av Pajala kommun på höjden 290 till 400 m.ö.h. Området består av berget Ahmakero och dess flacka västra och nordvästra delar. Skogarna i Ahmakero är brandpräglade och området karaktäriseras av gles gammal tallskog som framförallt i de östra delarna är urskogsartad och relativt högvuxen. De flacka delarna i nordväst utgörs av myrkomplexet Ahmavuoma. Genom Ahmavuoma rinner bäcken Ahmajoki som är ett biflöde till Torne- och Kalixälvsystem.

Gles och flerskiktad tallskog dominerar på Ahmakero. Bergets östra och övre delar kläs av urskogsartad tallskog av frisk ristyp med gott om relativt högvuxna tallar i åldern 300-500 år. Mängden död ved är inte anmärkningsvärt hög i förhållande till skogens ålder men det finns en hel del torrfuror samt spridda grova tallågor.

Längs bergets södra sluttning är marken friskare och tallskogen har ett stort inslag av vårtbjörk, ofta gammal och grov. Fläckvis förekommer även asp, varav en del grova, samt enstaka gammelsälg. Det stora inslaget av lövträd ger skogen bitvis karaktären av en äldre lövbränna. Brandspår förekommer över hela området främst i form av kolade högstubbar, torrakor och rotvältor.



Merparten av skogen i området har påverkats av dimensionsavverkning någon gång under förra seklets första hälft. Påverkansgraden varierar men är överlag svag eller måttlig. I skogen nordväst om Ahmakero är den dominerande generationen runt 100 år, vilket troligen beror på brand.

Vegetationstypen i området är övervägande av frisk ristyp med varierande kråkbärsinslag. Högre upp på berget finns även fläckar med ripbär. Berggrunden är näringsfattig och består av granit som täcks av en jämn men bitvis blockrik morän. Blockrikedomen är störst på södra och västra sidan av berget samt högt upp mot toppen. Regelrätta hållmarker saknas men mindre hållar sticker fram här och var på Ahmakero. I några fall är dessa frameroderade av inlandsisens smältvatten och ett antal isälvsrännor finns på bergets nordvästra sida.

### **Länsstyrelsens bedömning**

Ahmakero är ett stort område med brandpräglade skogar och gott om mycket gamla tallar, vissa med åldrar på upp till 500 år. Områdets storlek, dess naturskogar och intakta våtmarker skapar ett område med höga naturvärden och strukturer som är viktiga för den biologiska mångfalden. Skogsavverkning eller annan exploatering skulle innebära att områdets naturvärden äventyras. Med anledning av detta har frågan om bildande av ett naturreservat tagits upp.

Beslutet följer gällande riktlinjer för prioritering av naturreservatsskydd och Sveriges internationella åtaganden om skydd av den biologiska mångfalden, samt Sveriges miljö kvalitetsmål.

Länsstyrelsen bedömer att ett naturreservat i det aktuella området är förenligt med kommunens översiktsplan och med hushållningsbestämmelserna i 3 och 4 kap. MB.

Vid en vägning mellan enskilda och allmänna intressen i enlighet med 7 kap 25 § MB, bedömer länsstyrelsen att den inskränkning i den enskildes rätt att använda mark och vatten som beslutet innebär, inte går längre än vad som krävs för att syftet med naturreservatet ska tillgodoses.

I enlighet med vad som sägs i 4 och 5 §§ förordningen (2007:1244) om konsekvensutredning vid regelgivning, bedömer Länsstyrelsen att den föreslagna ordningsföreskriften enligt 7 kap 30 § MB innebär så begränsade konsekvenser, såväl kostnadsmässiga som i övrigt att det saknas skäl för en konsekvensutredning av regelgivningen.



## ÄRENDETS BEREDNING

De höga naturvärdena inom naturreservatet Ahmakero uppmärksammades i samband med en inventering av skyddsvärda statliga skogar som länsstyrelsen och Naturvårdsverket genomförde under åren 2003-2005. Inventeringen gjordes på uppdrag av regeringen och redovisades i Naturvårdsverkets rapporter 5339, 5344, 5345 och 5473. För Norrbottens län redovisades totalt 432 områden som skyddsvärda. Under 2005 slöts en överenskommelse mellan Naturvårdsverket, Sveaskog och länsstyrelserna i Norrbotten respektive Västerbotten, om hur de skyddsvärda områdena från inventeringen skulle bevaras långsiktigt. Överenskommelsen redovisades i en rapport (Naturvårdsverket, rapport 5498) där 168 områden i Norrbottens län pekades ut som blivande naturreservat. Naturreservatet Ahmakero är ett av dessa områden.

Naturvårdsverket och Sveaskog AB träffade den 13 juni 2008 en överenskommelse om formellt skydd av 431 särskilt värdefulla naturskogsområden i hela landet. Denna innebär att områdena, på i överenskommelsen angivna villkor, kan avsättas som naturreservat utan krav på ekonomisk ersättning till Sveaskog. För länets del omfattas de områden som redovisats som naturreservat i Naturvårdsverkets rapport 5498. Överenskommelsen ger därmed ett värdefullt bidrag till uppfyllandet av delmål 1 *Långsiktigt skydd av skogsmark* i miljö kvalitetsmålet *Levande skogar*.

Pajala kommun har getts tillfälle att yttra sig över förslaget. Inget svar har inkommit.

Förslaget har också remitterats till Bergstaten, Försvarsmakten, SGU och Skogsstyrelsen. Av dessa har Försvarsmakten och Skogsstyrelsen inget att erinra mot förslaget.

Då området berörs av två undersökningstillstånd enligt minerallagen anser Bergsstaten att beslut om reservat inte ska lägga hinder i vägen mot undersökningar av mineralförekomster och eventuell utvinning av dessa. SGU avstyrker bildandet av naturreservatet på grund av undersökningstillstånden. SGU har i sitt yttrande även givit värdefull information om berggrunden i området. Det bolag som innehar undersökningstillstånd enligt minerallagen, Hannans Scandinavia AB, har förelagts att yttra sig över förslaget till beslut, men har inte inkommit med något svar. Eftersom Hannans Scandinavia AB inte motsatt sig bildandet av naturreservatet finner Länsstyrelsen inte att undersökningstillståndet i sig utgör skäl nog att avstå från den planerade bildningen av naturreservatet Ahmakero.

Markägaren Sveaskog har getts tillfälle att yttra sig över förslaget. Sveaskog anger i sitt yttrande att mer utrymme bör lämnas för naturvårdande skötsel av naturreservatet. Länsstyrelsen bedömer att beslutet redan ger tillräckliga möjligheter för naturvårdande skötsel och finner därför inte skäl att förändra beslutet med anledning av Sveaskogs synpunkter.

Muonio sameby har förelagts att yttra sig över förslaget. Inget svar har inkommit.



Länsstyrelsen  
Norrbotten

## BESLUT

7 (7)

Datum  
2009-10-29

Diarienummer  
511-3628-09

NVR ID  
NR2014532

### HUR MAN ÖVERKLAGAR

Detta beslut kan överklagas hos Regeringen (Miljödepartementet) enligt bilaga 3.

### DE SOM DELTAGIT I LÄNSSTYRELSENS BESLUT

I detta ärende har beslut tagits av landshövding Per-Ola Eriksson, efter föredragning av naturvårdshandläggare Therese Wikström. I den slutliga handläggningen av ärendet har även chefen för naturvårdsenheten Ronny Edin, länsassessor Fredrik Hannu och länsantikvarie Ann-Christine Bürman deltagit.



Per-Ola Eriksson



Therese Wikström

### Bilagor:

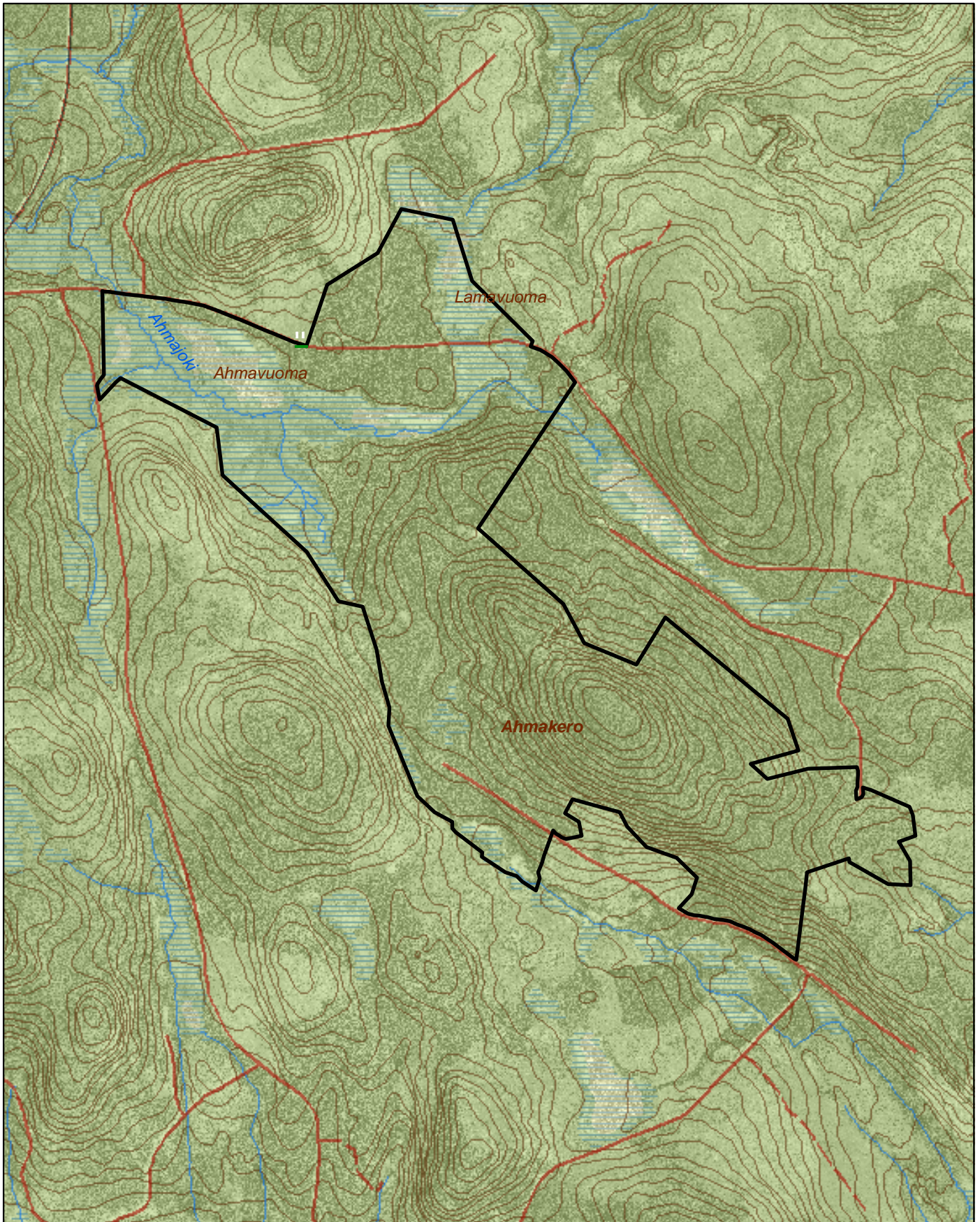
1. Karta över reservatet
2. Översiktskarta
3. Hur man överklagar
4. Skötselplan




# Naturresevatet Ahmakero

Area 897 ha

Skala 1:35 000

Länsstyrelsen  
Norrbotten

© Copyright Lantmäteriet 2009. Ur GSD - Produkter, ärende 106-2004/188

 Gräns för naturresevatet

0 0,5 1 1,5 2 Kilometer





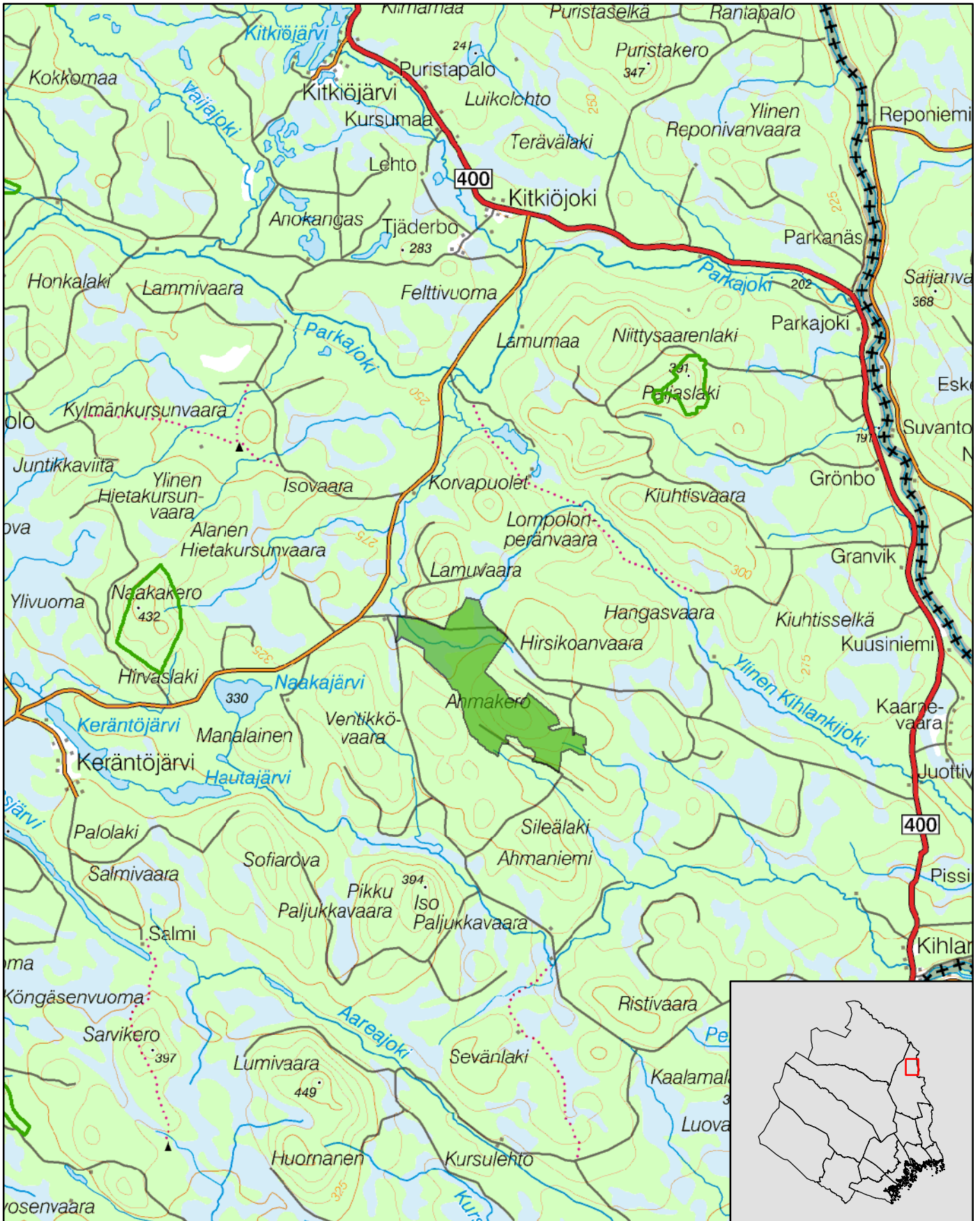


# Naturreservatet Ahmakero

Pajala kommun

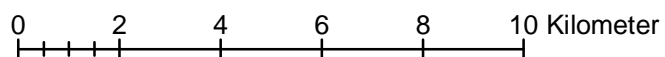
Skala 1:150 000

Länsstyrelsen  
Norrbotten



© Copyright Lantmäteriet 2009. Ur GSD - Produkter, ärende 106-2004/188

- Naturreservatet Ahmakero
- Andra naturreservat





Länsstyrelsen  
Norrbotten

Bilaga 3

## HUR MAN ÖVERKLAGAR

Om Ni vill överklaga länsstyrelsens beslut ska Ni skriva till

**Regeringen, Miljödepartementet.** Ni ska skicka eller lämna in Ert överklagande till

**Länsstyrelsen i Norrbottens län, 971 86 LULEÅ**

För att Ert överklagande ska kunna prövas måste överklagandet ha kommit in till länsstyrelsen **inom tre veckor** från den dag Ni fick del av beslutet. Länsstyrelsen skickar därefter överklagandet till Regeringen, Miljödepartementet.

Ni ska i Ert överklagande ange

- \* vilket beslut Ni överklagar (ärendets diarienummer och beslutsdag),
- \* hur Ni vill att beslutet ska ändras och varför,
- \* Ert namn, postadress och telefonnummer.

Ni ska underteckna Ert överklagande. Om Ni anlitar ombud kan istället ombudet underteckna överklagandet. I så fall ska fullmakt bifogas.

Om Ni behöver ytterligare upplysningar om hur man överklagar kan Ni vända Er till länsstyrelsen, telefon 0920 – 960 00.

## **SKÖTSELPLAN FÖR NATURRESERVATET AHMAKERO I PAJALA KOMMUN**

### **ALLMÄNT OM PLANEN**

**Naturreservatets syfte ska vara styrande för reservatets långsiktiga vård och förvaltning.**

Områdets avgränsning redovisas i bilaga A.

Beskrivning och uppgifter om naturreservatet finns i beslutet 511-3628-09.

Denna skötselplan ska ses över inom en tioårsperiod och vid behov revideras.

### **SYFTET MED NATURRESERVATET**

Syftet med reservatet är att områdets höga naturskogsvärden och karaktär av orörd vildmark ska bevaras. Reservatet ska bevara den biologiska mångfalden samt den värdefulla naturmiljön i området och ge förutsättningar för de ingående ekosystemen att utvecklas naturligt. Syftet är även att de delar av reservatet som idag har lägre naturvärden ska utvecklas i riktning mot ett naturligt tillstånd.

Inom ramen för dessa mål ska reservatet ge möjlighet till naturupplevelser, friluftsliv och vetenskaplig forskning i orörd natur.

Syftet ska nås genom att:

- Inget skogsbruk bedrivs i området.
- Exploateringar och arbetsföretag i området förhindras.
- Området sköts enligt fastställd skötselplan. Inriktningen ska vara fri utveckling med möjlighet till naturvårdsbränning efter särskild utredning.
- I utvecklingsmarker och arronderingsmarker kan även andra skötselåtgärder än naturvårdsbränning genomföras. Till exempel stängsling av ungskog eller avveckling av planterade träslag för att gynna uppkomst av lövskog.



Länsstyrelsen  
Norrbotten

Datum  
2009-10-29

Diarienummer  
511-3628-09

NVR ID  
NR2014532

## **NATUR**

Skogsbestånden ska genom intern dynamik och andra naturliga processer fortsätta att utvecklas fritt. Våtmarkernas naturliga hydrologi och vegetation skall bevaras och endast förändras genom naturliga processer.

### **Utvecklingsmark/Arronderingsmark skog**

Eventuella skötselåtgärder i områdets utvecklingsmarker/arronderingsmarker bör utredas och tas upp vid en revidering av skötselplanen. Tillsvidare ska dessa områden fortsätta att utvecklas fritt i riktning mot naturskog.

### **Brand**

På grund av områdets storlek samt att det är präglad av brand bör spontant uppkommen brand få löpa fritt så långt det är möjligt. Brandbekämpning ska främst ske för att förhindra spridning utanför reservatet. Vid släckningsarbete ska så skonsamma metoder som möjligt användas och naturliga begränsningslinjer så som vägar, vattendrag och rågångar nyttjas i första hand. Fysiska ingrepp så som fällning av träd eller anläggande av mineralgator bör undvikas.

## **GRÄNSER**

Naturresevatets gränser ska markeras enligt naturvårdsverkets anvisningar och snarast efter att naturresevatet har beslutats.

Kontroll av gränsmarkeringar och rågångar ska göras minst vart tionde år.

## **FRILUFTSLIV OCH INFORMATION**

Informationstavla med föreskrifter sätts upp på lämplig plats vid reservatet. Förslagsvis på plats som markerats på kartan i bilaga A.

Aktuell information om naturresevatet ska finnas på länsstyrelsens hemsida.



Länsstyrelsen  
Norrbotten

## SKÖTSELPLAN

Datum  
2009-10-29

Bilaga 4

Diarienummer  
511-3628-09

NVR ID  
NR2014532

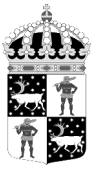
3 (3)

### SAMMANFATTNING AV PRIORITERADE ÅTGÄRDER

<b>Skötselåtgärd</b>	<b>När</b>
Information på länsstyrelsens hemsida	Snarast efter att reservatet har beslutats
Utmärkning av reservatsgränsen	Snarast efter att reservatet har beslutats
Informationsskylt vid reservatet	Snarast efter att reservatet har beslutats
Revidering av skötselplan	Senast 2019/2020
Uppföljning av gränsmarkering	Minst vart tionde år
Underhåll av gränsmarkering	Vid behov

#### **Bilaga:**

A. Karta



Länsstyrelsen  
Norrbotten

511-3628-09

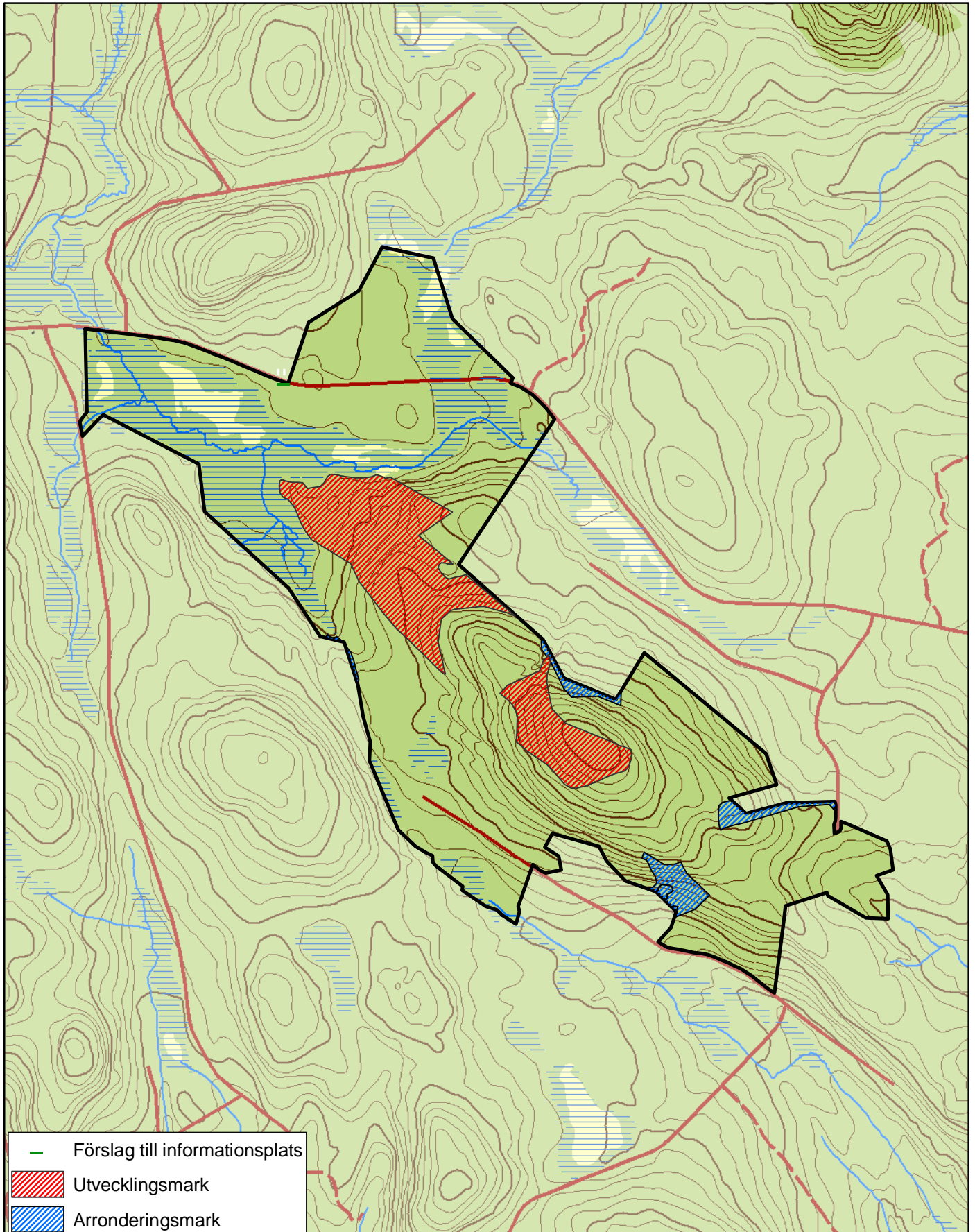
NR2014532

Bilaga A

## Naturresevatet Ahmakero

Information, utvecklings- och arronderingsmark

Skala 1:35 000



© Copyright Lantmäteriet 2009. Ur GSD - Produkter, ärende 106-2004/188

0 1 2 3 4 5 kilometer

