

NATURRESERVATET ÄTNAROVA I GÄLLIVARE KOMMUN - REVIDERING AV GRÄNS OCH FÖRESKRIFTER

BESLUT

Med stöd av 7 kap 4 § miljöbalken (1998:808), MB, beslutar länsstyrelsen att det område som utmärkts på bifogad karta, bilaga 1, skall utgöra naturreservatet Ätnarova. Länsstyrelsen upphäver samtidigt det tidigare naturreservatsbeslutet från den 3 maj 1971 med diarienummer IIIR11-11-69.

Med stöd av 3 § förordningen om områdesskydd enligt miljöbalken m.m. (1998:1252) fastställer länsstyrelsen bifogad skötselplan (bilaga 4) med mål, riktlinjer och åtgärder för reservatets skötsel och förvaltning. I enlighet med 2 § ovannämnda förordning ska länsstyrelsen vara förvaltare av naturreservatet.

För att tillgodose syftet med reservatet beslutar länsstyrelsen med stöd av 7 kap 5, 6 och 30 §§ MB samt 22 § förordningen om områdesskydd enligt miljöbalken m. m. (1998:1252) att nedan angivna föreskrifter ska gälla i reservatet.

SYFTE

Syftet med reservatet är att bevara områdets höga naturskogsvärden och opåverkade karaktär. Reservatet ska bevara den biologiska mångfalden samt den värdefulla naturmiljön i området och ge förutsättningar för de ingående ekosystemen att utvecklas naturligt. Syftet är även att de delar av reservatet som idag har lägre naturvärden ska utvecklas i riktning mot ett naturligt tillstånd.

Inom ramen för dessa mål ska reservatet ge möjlighet till naturupplevelser, friluftsliv, turism och vetenskaplig forskning i orörd natur.

Syftet ska nå genom att:

- Inget skogsbruk bedrivs i området.
- Exploatering och arbetsföretag i området förhindras.
- Området sköts enligt fastställd skötselplan.



Länsstyrelsen
Norrbotten

BESLUT

2 (6)

Datum
2009-08-28

Diarienummer
511-17243-07

NVR ID
NR2000862

UPPGIFTER OM NATURRESERVATET

Naturreservatets namn: Ätnarova
Kommun: Gällivare
Lägesbeskrivning: 20 km SO om Gällivare
Area: 75 ha
Fastigheter och ägare: Storlandet 5:1 (del av), Sveaskog
Natura 2000: Del av Torne- och Kalix älvsystem (SE0820430)
Sameby: Gällivare

RESERVATSFÖRESKRIFTER

A. Föreskrifter enligt 7 kap 5 § MB om inskränkningar i rätten att använda mark- och vattenområden inom reservatet.

Utöver vad som annars gäller enligt lag är det förbjudet att:

1. Bedriva skogsbruk.
2. Fälla eller på annat sätt skada levande eller döda träd och buskar eller tillvarata vindfällan.
3. På annat sätt än vad som anges under punkterna 1 och 2 skada eller förändra mark eller vegetation på land eller i vatten, t ex genom att borra, anordna upplag, gräva, schakta eller dumpa.
4. Uppföra byggnad eller annan fast anläggning.
5. Anlägga väg eller led.
6. Anlägga ledningar i luft, mark eller vatten.
7. Bedriva vattenverksamhet, t ex genom vattenreglering, muddring eller avledande av vatten.
8. Inplantera växt- eller djurart.
9. Släppa ut eller sprida avloppsvatten, gifter, vådliga ämnen, bekämpningsmedel, kalk eller växtnäringsämnen.
10. Framföra motordrivna fordon.

Vidare är det utan länsstyrelsens tillstånd förbjudet att:

11. Utöka eller förändra befintlig byggnad eller anläggning.
12. Uppföra älgtoarn.
13. Sätta upp tavla, plakat, skylt, göra inskrift eller liknande.



Undantag från reservatsföreskrifterna i punkt A:

1. Föreskrifterna ska inte utgöra hinder för förvaltaren att utföra de åtgärder som krävs för reservatets vård och skötsel.
2. Ovanstående föreskrifter ska inte heller utgöra hinder för underhåll av befintliga byggnader, vägar, stigar eller andra anläggningar. Före underhållsåtgärder utförs ska samråd ske med Länsstyrelsen.
3. Utan hinder av ovanstående föreskrifter får renskötsel utövas i enlighet med rennäringslagen (1971:437). Före anordnandet av fasta anläggningar ska samråd ske med länsstyrelsen enligt 12 kap 6 § MB, enligt vad som framgår av förordningen (1998:904) om täkter och anmälan för samråd.
4. Vid uttransport av fälld älg eller björn får terrängskoter, t ex fyrhjuling, användas. Vid körning ska i första hand befintliga stigar och leder användas och särskild försiktighet ska iakttas för att undvika skador på mark och vegetation.
5. I de fall totalförsvaret har intressen (anläggningar och/eller planerade grupperingsplatser) inom reservatet får tillsyn och skyddsarbetsuppgifter utföras utan hinder av föreskrifterna.

B. Föreskrifter enligt 7 kap 6 § MB om skyldighet att tåla visst intrång

Ägare och innehavare av särskild rätt till fastigheterna förpliktas att tåla sådana intrång i området som behövs för att tillgodose syftet med naturreservatet, exempelvis åtgärder för områdets vård och skötsel.

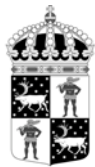
C. Ordningsföreskrifter enligt 7 kap 30 § MB

Utöver vad som annars gäller är det för allmänheten förbjudet att:

1. Bryta kvistar, fälla eller på annat sätt skada levande eller döda träd och buskar.
2. Skada vegetationen i övrigt t ex genom att gräva upp växter såsom ris, örter, mossor eller lavar eller ta bort vedlevande svampar.
3. Fånga, skada, döda eller bortföra ryggradsdjur. Störa djurlivet genom att exempelvis klättra i boträd eller medvetet uppehålla sig i närheten av fågelbo, lya eller gryt.
4. Insamla ryggradslösa djur.
5. Förstöra eller skada berg, jord eller sten på land eller i vatten genom att t ex borra, hacka, spränga, rista, gräva eller måla.
6. Framföra motordrivna fordon.
7. Elda.

Undantag från reservatsföreskrifterna i punkt C:

1. I reservatet är det utan hinder av föreskrifterna tillåtet att jaga och fiska i enlighet med gällande lagstiftning.
2. Bär- och matsvampplockning är tillåtet i området.
3. Länsstyrelsen kan anvisa plats där eldning får ske



FÖRESKRIFTERNAS IKRAFTTRÄDANDE

Föreskrifterna träder i kraft tre veckor efter den dag de publicerades i länets författningssamling. Ordningsföreskrifter enligt 7 kap. 30 § MB gäller omedelbart.

SKÄLEN FÖR LÄNSSTYRELSENS BESLUT

Beskrivning av området

Area: 75 ha
Naturtyper: Skogsmark ca 66 ha
Myr ca 9 ha

Ätnarova är ett litet naturreservat som ligger på östra sluttningen av berget Ätnarova. Här finns en grov tallskog som har många spår efter äldre samiskt liv, bland annat barktäkter. Inne i tallskogen finns mindre områden med gran- och björkskog.

Den norra delen är starkt kuperad med flera mäktiga moränåsliknande bildningar. Skogen domineras av gammal tallskog. Den södra delen är flack moränmark med glesvuxen tallskog och hållmarkstallskog. Tvärs igenom reservatet går ett brett myrstråk, som smalnar av till en bäck i öster.

Hela reservatet är omgivet av Leipipir ekopark.

Länsstyrelsens bedömning

Området utgör en från naturvårdssynpunkt mycket värdefull naturskog som hyser en stor mångfald av växter och djur knutna till naturskogsmiljöer, bland annat flera rödlistade arter. Skogsavverkningar och annan exploatering skulle innebära att områdets naturvärden skulle äventyras.

Beslutet följer gällande riktlinjer för prioritering av naturreservatsskydd och Sveriges internationella åtaganden om skydd av den biologiska mångfalden, samt Sveriges miljö kvalitetsmål.

Länsstyrelsen bedömer att ett naturreservat i det aktuella området är förenligt med kommunens översiktsplan och med hushållningsbestämmelserna i 3 och 4 kap. MB.

Vid en vägning mellan enskilda och allmänna intressen i enlighet med 7 kap 25 § MB, bedömer länsstyrelsen att den inskränkning i den enskildes rätt att använda mark och vatten som beslutet innebär, inte går längre än vad som krävs för att syftet med naturreservatet ska tillgodoses.



I enlighet med vad som sägs i 4 och 5 §§ förordningen (2007:1244) om konsekvensutredning vid regelgivning, bedömer Länsstyrelsen att den föreslagna ordningsföreskriften enligt 7 kap 30 § MB innebär så begränsade konsekvenser, såväl kostnadsmässiga som i övrigt att det saknas skäl för en konsekvensutredning av regelgivningen.

ÄRENDETS BEREDNING

Ätnarova avsattes som naturreservat 3 maj 1971. Beslutskartan för reservatet är en tolkning av gränserna i fält till en papperskarta. Gränserna har senare digitaliserats och har då tolkats från papperskartor till digitala gränser (GIS-skikt).

För att med större precision fastställa naturreservatets gränser har länsstyrelsen gett i uppdrag till lantmäteriet (beslut 1 februari 2006, diarienummer 511-1826-06) att i fält mäta in gränsen för naturreservatet Ätnarova. Uppdraget avsåg den ursprungliga naturreservatsgränsen som är markerad i fält. Resultatet av fältmätningarna skiljer sig så mycket från gränsen i beslutskartan att länsstyrelsen bedömer att en revidering av reservatsbeslutet är nödvändig.

Den avgränsning som redovisas i detta beslut är uppmärkt i fält. Gränsen överensstämmer med den gräns som avsågs när Ätnarova först avsattes som naturreservat. Revideringen innebär, förutom en justerad karta, även att syftet med reservatet förtydligas samt att reservatsföreskrifterna moderniseras och görs mer ändamålsenliga.

Beslutet har föregåtts av samråd med Gällivare kommun som inte har någon erinran i ärendet

Ärendet har också remitterats till Statens Geologiska Undersökning (SGU), Skogsstyrelsen, Bergsstaten och Försvarsmakten. Av dessa anger Skogsstyrelsen och Bergsstaten att de inte har något att erinra mot förslaget medan SGU och Försvarsmakten avstår från att yttra sig.

Även Gällivare sameby och Sveaskog, i egenskap av markägare, har getts tillfälle att yttra sig över förslaget. Gällivare sameby har ingen erinran så länge beslutet inte inskränker renskötselrätten.

HUR MAN ÖVERKLAGAR

Detta beslut kan överklagas hos Regeringen (Miljödepartementet) enligt bilaga 3.



Länsstyrelsen
Norrbotten

BESLUT

6 (6)

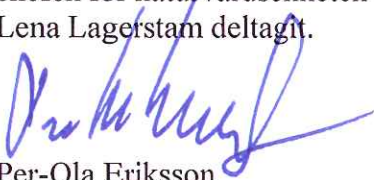
Datum
2009-08-28

Diarienummer
511-17243-07

NVR ID
NR2000862

DE SOM DELTAGIT I LÄNSSTYRELSENS BESLUT

I detta ärende har beslut tagits av landshövding Per-Ola Eriksson, efter föredragning av naturvårdshandläggare Sara Backéus. I den slutliga handläggningen av ärendet har även chefen för naturvårdsenheten Ronny Edin, länsassessor Fredrik Hannu och antikvarie Lena Lagerstam deltagit.



Per-Ola Eriksson



Sara Backéus

Bilagor:

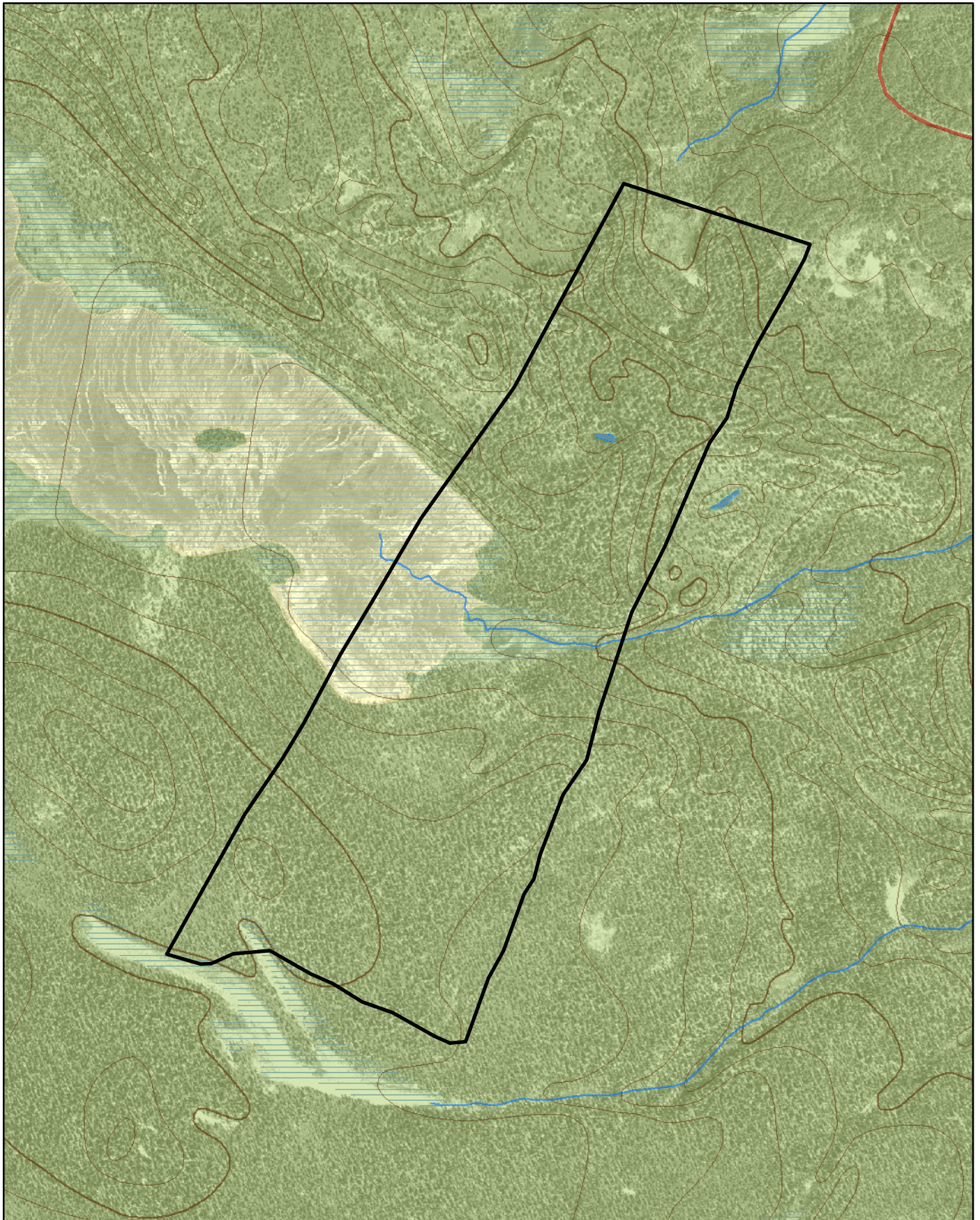
1. Karta över reservatet
2. Översiktskarta
3. Hur man överklagar
4. Skötselplan




Naturreseptatet Ätnarova

Area 75 ha

Skala 1:10 000

Länsstyrelsen
Norrbotten

© Copyright Lantmäteriet 2009. Ur GSD - Produkter, ärende 106-2004/188

 Gräns för naturreseptatet

0 250 500 Meter



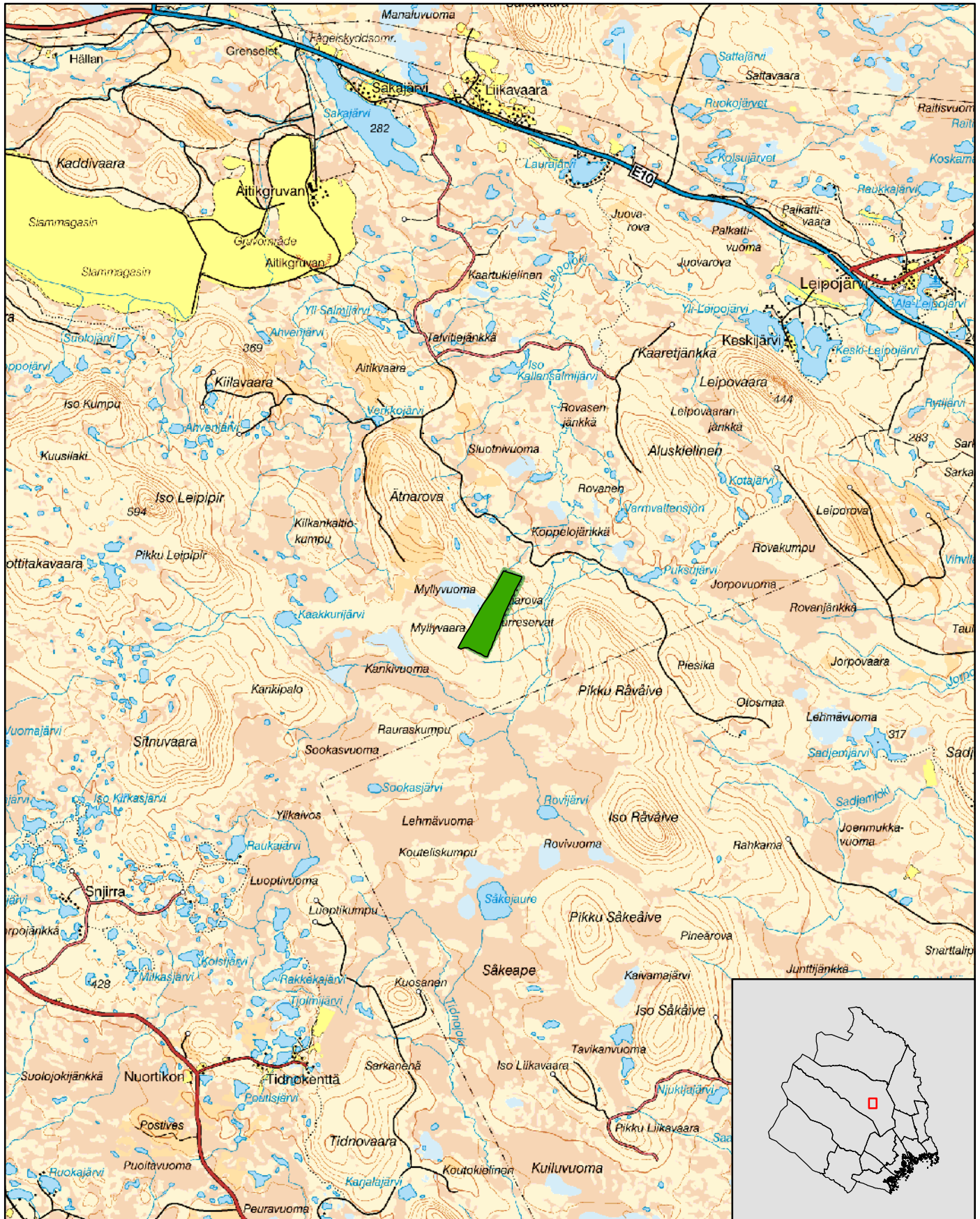


Naturreseptet Ätnarova

Gällivare kommun

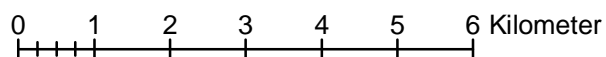
Skala 1:100 000

Länsstyrelsen
Norrbotten



© Copyright Lantmäteriet 2009. Ur GSD - Produkter, ärende 106-2004/188

 Naturreseptet Ätnarova





Länsstyrelsen
Norrbotten

Bilaga 3

HUR MAN ÖVERKLAGAR

Om Ni vill överklaga länsstyrelsens beslut ska Ni skriva till

Regeringen, Miljödepartementet. Ni ska skicka eller lämna in Ert överklagande till

Länsstyrelsen i Norrbottens län, 971 86 LULEÅ

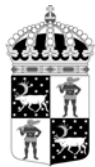
För att Ert överklagande ska kunna prövas måste överklagandet ha kommit in till länsstyrelsen **inom tre veckor** från den dag Ni fick del av beslutet. Länsstyrelsen skickar därefter överklagandet till Regeringen, Miljödepartementet.

Ni ska i Ert överklagande ange

- * vilket beslut Ni överklagar (ärendets diarienummer och beslutsdag),
- * hur Ni vill att beslutet ska ändras och varför,
- * Ert namn, postadress och telefonnummer.

Ni ska underteckna Ert överklagande. Om Ni anlitar ombud kan istället ombudet underteckna överklagandet. I så fall ska fullmakt bifogas.

Om Ni behöver ytterligare upplysningar om hur man överklagar kan Ni vända Er till länsstyrelsen, telefon 0920 – 960 00.



SKÖTSELPLAN FÖR NATURRESERVATET ÄTNAROVA

Detta dokument är en bilaga till länsstyrelsens beslut 2009-08-28 om "Naturreservatet Ätnarova i Gällivare kommun - revidering av gräns och föreskrifter".

INNEHÅLLSFÖRTECKNING

1	ALLMÄNT OM PLANEN	2
1.1	UPPFÖLJNING OCH DOKUMENTATION	2
2	RESERVATETS SYFTE	2
3	UPPGIFTER OM RESERVATET	3
4	BESKRIVNING AV RESERVATET	3
5	SKÖTSELOMRÅDEN	3
5.1	NATUR	3
5.2	FRILUFTSLIV	4
5.2.1	INFORMATION	4
5.3	GRÄNSER	4
6	RIKTLINJER FÖR SPONTANA BRÄNDER I RESERVATET	4
7	LITTERATUR	4
8	SAMMANFATTNING AV LÖPANDE SKÖTSELÅTGÄRDER	5
9	SAMMANFATTNING AV SÄRSKILDA SKÖTSELÅTGÄRDER	5

BILAGOR

- A. Översiktskarta
- B. Avgränsning och information

1 ALLMÄNT OM PLANEN

Denna skötselplan anger riktlinjerna och målen för skötseln av **naturreservatet Ätnarova**. Vid skötseln ska förutom reservatsföreskrifterna andra aktuella regelverk och riktlinjer följas.

Naturreservatet Ätnarova har en låg anläggningsgrad och därmed ett relativt lågt skötselbehov.

Reservatets geografiska läge finns markerat på bilaga A medan bilaga B visar reservatets avgränsning och var informationsskylt är placerad.

1.1 UPPFÖLJNING OCH DOKUMENTATION

- Denna skötselplan ska ses över inom tio år. Om det då anses nödvändigt ska planen med dess ingående skötsel mål revideras.
- Vart tredje år ska en kortfattad skötselrapport sammanställas. Rapporten ska redovisa vilka skötselinsatser som gjorts, kostnader för dessa samt om behov av större åtgärder finns. Rapporten ska även redovisa om några uppenbara förändringar i naturtillståndet upptäckts vid besöken i reservatet.
- Akuta hot mot reservatets värden samt behov av akuta åtgärder ska meddelas till länsstyrelsen omgående.
- Eventuella brott mot reservatsföreskrifter ska anmälas till länsstyrelsen omgående.

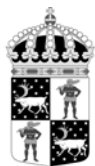
2 RESERVATETS SYFTE

Syftet med reservatet är att bevara området höga naturskogsvärden och opåverkade karaktär. Reservatet ska bevara den biologiska mångfalden samt den värdefulla naturmiljön i området och ge förutsättningar för de ingående ekosystemen att utvecklas naturligt. Syftet är även att de delar av reservatet som idag har lägre naturvärden ska utvecklas i riktning mot ett naturligt tillstånd.

Inom ramen för dessa mål ska reservatet ge möjlighet till naturupplevelser, friluftsliv, turism och vetenskaplig forskning i orörd natur.

Syftet ska nås genom att:

- Inget skogsbruk bedrivs i området.
- Exploateringar och arbetsföretag i området förhindras.
- Området sköts enligt fastställd skötselplan.



3 UPPGIFTER OM RESERVATET

Reservatets namn:	Ätnarova
Kommun:	Gällivare
Lägesbeskrivning:	20 km SO om Gällivare
Fastigheter och ägare:	Storlandet 5:1 (del av), Sveaskog
Förvaltare:	Länsstyrelsen i Norrbottens län
Areal:	75 ha
Naturtyper:	Skogsmark 66 ha Myr 9 ha
Sameby:	Gällivare sameby

4 BESKRIVNING AV RESERVATET

Ätnarova är ett litet naturreservat som ligger på östra sluttningen av berget Ätnarova. Här finns en grov tallskog som har många spår efter äldre samiskt liv, bland annat barktäkt. Inne i tallskogen finns mindre områden med gran- och björkskog.

Den norra delen är starkt kuperad med flera mäktiga moränåslänkande bildningar. Skogen domineras av gammal tallskog. Den södra delen är flack moränmark med glesvuxen tallskog och hållmarkstallskog. Tvärs igenom reservatet går ett brett myrstråk, som smalnar av till en bäck i öster.

Hela reservatet är omgivet av Leipipir ekopark.

5 SKÖTSELOMRÅDEN

Reservatet har indelats i tre skötselområden; natur, friluftsliv och gränser.

5.1 NATUR

Skötselmål

- Områdets naturvärden ska bevaras och växt- och djurlivet ska tillåtas utvecklas fritt. Förändringar i naturtillståndet ska endast ske genom naturlig succession och naturliga processer.
- Naturliga störningar som t.ex stormfällningar och insektsangrepp ska ha ett så naturligt förlopp som möjligt.

Skötselåtgärder

- Inga aktiva skötselinsatser är aktuella i området.



5.2 FRILUFTSLIV

5.2.1 INFORMATION

En mindre informationsskylt är placerad vid vägen norr om området i höjd med reservatet.

Skötsel mål

- Informationsskylt ska finnas vid vägen i höjd med reservatet.
- Informationsskylt ska vara i gott skick.
- Aktuell information om reservatet ska finnas på länsstyrelsens hemsida.

Skötselåtgärder

- Skyltningen ska ses över regelbundet och röjning av sly ska ske vid behov.
- Information på länsstyrelsens hemsida ska uppdateras vid behov.

5.3 GRÄNSER

Skötsel mål

- Reservatets gränser ska vara tydligt markerade enligt gällande standard.

Skötselåtgärder

- På de delsträckor där gränsmarkeringarna är felaktiga ska de göras om.
- Kontroll av gränsmarkeringar och rågångar ska göras minst vart tionde år.
- Vid behov röjs rågångar och otydliga markeringar åtgärdas.

6 RIKTLINJER FÖR SPONTANA BRÄNDER I RESERVATET

På grund av områdets begränsade storlek och omistliga naturvärden ska bränder som uppstår i reservatet släckas. Vid släckningsarbete ska så skonsamma metoder som möjligt användas och naturliga begränsningslinjer så som vägar, vattendrag och rågångar nyttjas i första hand. Fysiska ingrepp så som fällning av träd eller anläggande av mineralgator bör undvikas.

7 LITTERATUR

Statens naturvårdsverk och Länsstyrelsen i Norrbottens län, Miljövårdsenheten. 1989. Ätnarova naturreservat – naturinventering.



8 SAMMANFATTNING AV LÖPANDE SKÖTSELÅTGÄRDER

	Vad	När
5.2.1	Information	
	Kontrollera att informationsskylten innehåller aktuell information och är läsbar.	Vart tredje år
	Röjning av sly runt skylt ska ske vid behov.	Vid behov
	Aktuell information om reservatet ska finnas på länsstyrelsens hemsida.	Vid behov
5.3	Gränser	
	Kontrollera att gränsmarkeringar och rågångar är tydliga.	Vart tionde år

9 SAMMANFATTNING AV PRIORITERADE ENGÅNGSINSATSER

	Vad	När
5.3	Gränser	
	På de delsträckor där gränsmarkeringarna är felaktiga ska de göras om.	Senast 2011

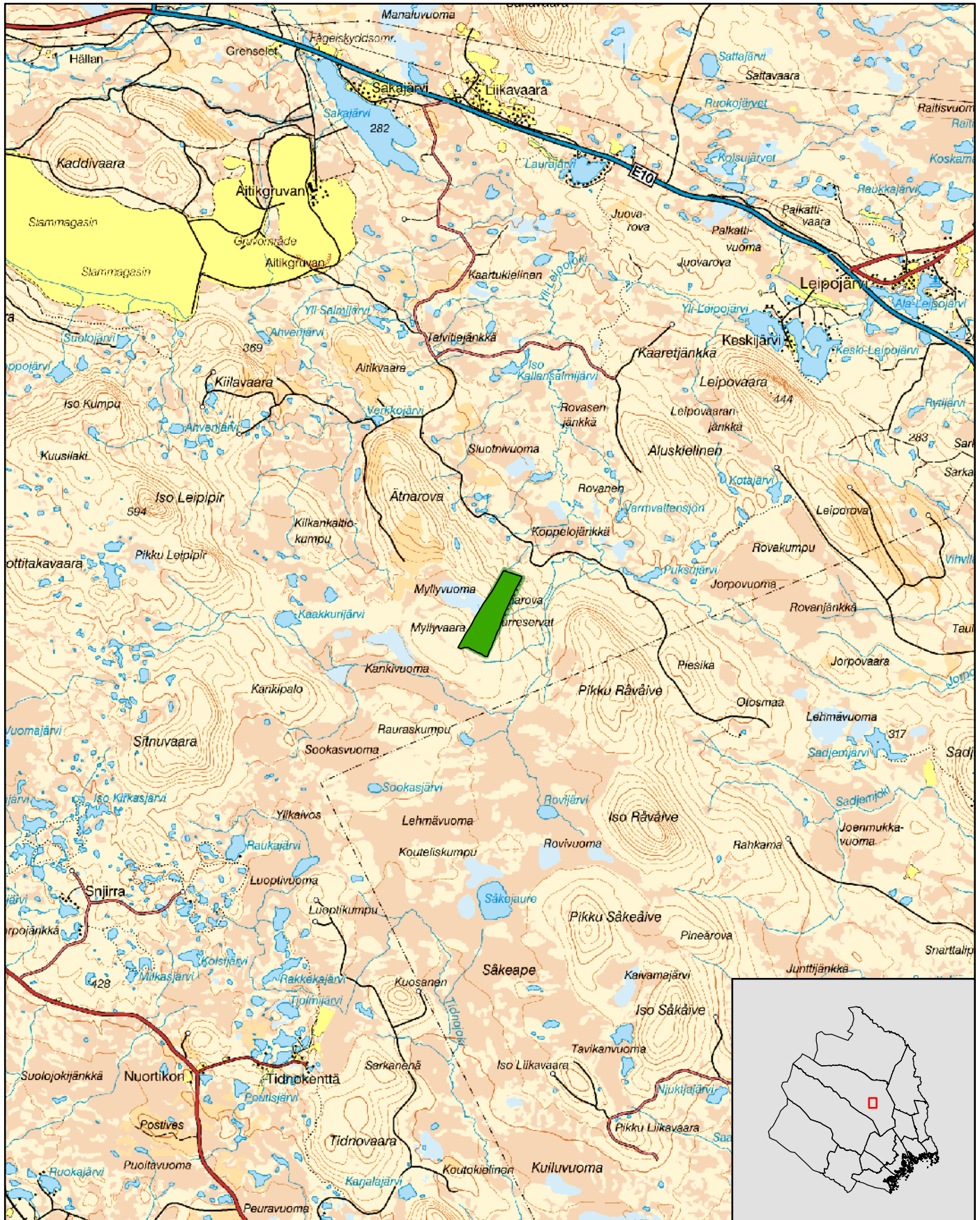


Naturreseptat Ätnarova

Översiktskarta

Skala 1:100 000

Länsstyrelsen
Norrbotten

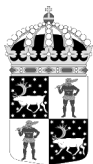


© Copyright Lantmäteriet 2009. Ur GSD - Produkter, ärende 106-2004/188

 Naturreseptat Ätnarova

0 1 2 3 4 5 6 Kilometer





Länsstyrelsen
Norrbotten

511-17243-07

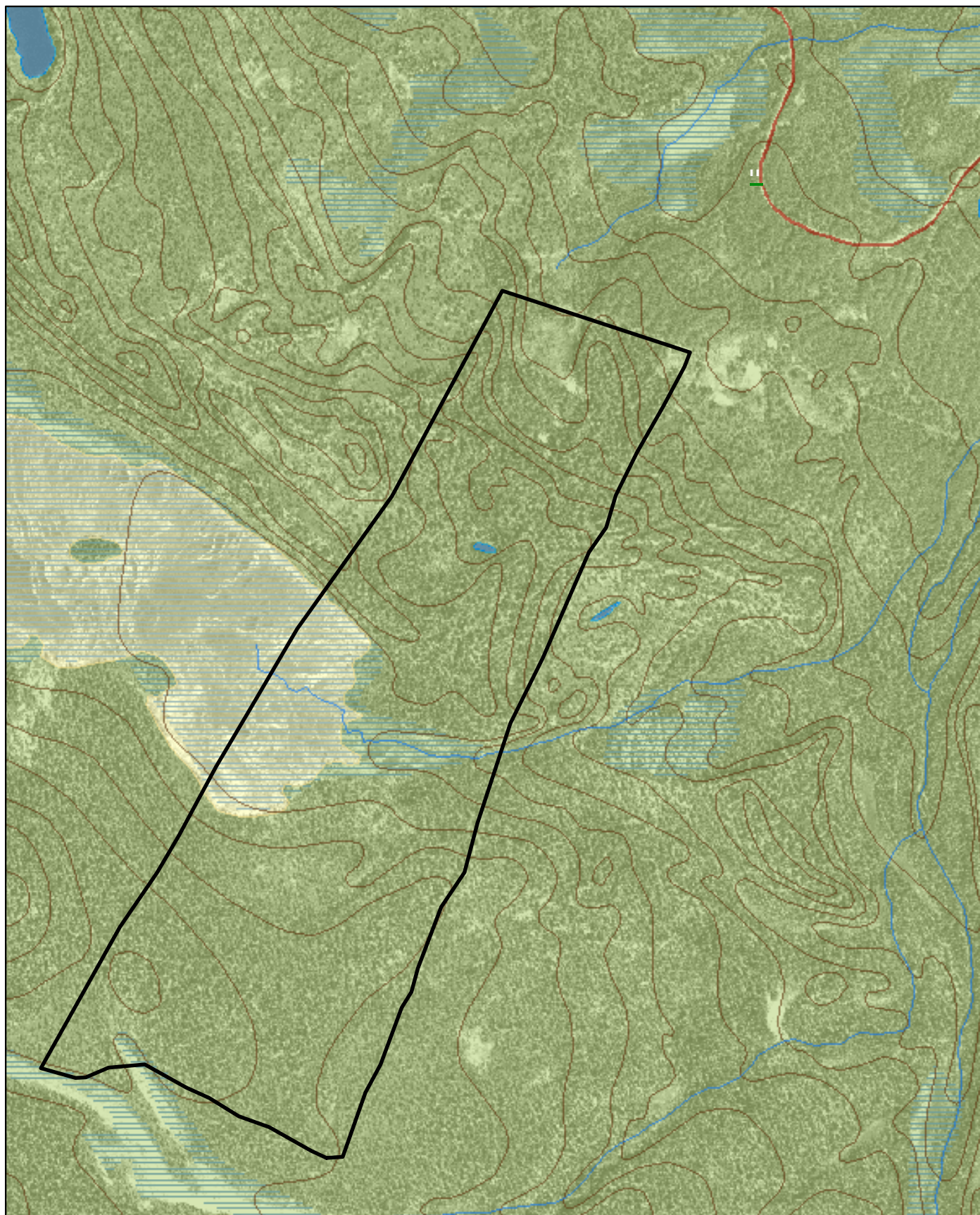
NR2000862

Bilaga B


Naturreseptatet Ätnarova

Avgränsning och information

Skala 1:10 000



© Copyright Lantmäteriet 2007. Ur GSD - Produkter, ärende 106-2004/188

 Gräns för naturreseptatet

0 0,5 kilometer

