

NATURRESERVATET SVARTLIDEN I PITEÅ KOMMUN - REVIDERING AV GRÄNS OCH FÖRESKRIFTER

BESLUT

Med stöd av 7 kap 4 § miljöbalken (1998:808), MB, beslutar länsstyrelsen att det område som utmärkts på bifogad karta, bilaga 1, skall utgöra naturreservatet Svartliden. Länsstyrelsen upphäver samtidigt det tidigare naturreservatsbeslutet från den 10 januari 1997 med diarienummer 2312-11614-96. Området hade då namnet Svartliden Domänreservat.

Med stöd av 3 § förordningen om områdesskydd enligt miljöbalken m.m. (1998:1252) fastställer länsstyrelsen bifogad skötselplan (bilaga 4) med mål, riktlinjer och åtgärder för reservatets skötsel och förvaltning. I enlighet med 2 § ovannämnda förordning ska länsstyrelsen vara förvaltare av naturreservatet.

För att tillgodose syftet med reservatet beslutar länsstyrelsen med stöd av 7 kap 5, 6 och 30 §§ MB samt 22 § förordningen om områdesskydd enligt miljöbalken m. m. (1998:1252) att nedan angivna föreskrifter ska gälla i reservatet.

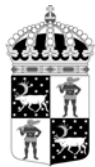
SYFTE

Syftet med reservatet är att bevara områdets höga naturskogsvärden och opåverkade karaktär. Reservatet ska bevara den biologiska mångfalden samt den värdefulla naturmiljön i området och ge förutsättningar för de ingående ekosystemen att utvecklas naturligt. Syftet är även att de delar av reservatet som idag har lägre naturvärden ska utvecklas i riktning mot ett naturligt tillstånd.

Inom ramen för dessa mål ska reservatet ge möjlighet till naturupplevelser, friluftsliv, turism och vetenskaplig forskning i orörd natur.

Syftet ska nås genom att:

- Inget skogsbruk bedrivs i området.
- Exploateringar och arbetsföretag i området förhindras.
- Området sköts enligt fastställd skötselplan. Inriktningen ska vara fri utveckling med möjlighet till naturvårdsbränning efter särskild utredning.



Länsstyrelsen
Norrbotten

BESLUT

2 (6)

Datum
2009-08-28

Diarienummer
511-15244-07

NVR ID
NR2001243

UPPGIFTER OM NATURRESERVATET

Naturresevatets namn: Svartliden
Kommun: Piteå
Lägesbeskrivning: 32 km V om Piteå
Area: 71 ha
Fastigheter och ägare: Pite Kronopark 1:57 (del av), Sveaskog
Natura 2000: Svartliden (SE0820024)
Sameby: Östra Kikkejaure

RESERVATSFÖRESKRIFTER

A. Föreskrifter enligt 7 kap 5 § MB om inskränkningar i rätten att använda mark- och vattenområden inom reservatet.

Utöver vad som annars gäller enligt lag är det förbjudet att:

1. Bedriva skogsbruk.
2. Fälla eller på annat sätt skada levande eller döda träd och buskar eller tillvarata vindfällan.
3. På annat sätt än vad som anges under punkterna 1 och 2 skada eller förändra mark eller vegetation på land eller i vatten, t ex genom att borra, anordna upplag, gräva, schakta eller dumpa.
4. Uppföra byggnad eller annan fast anläggning.
5. Anlägga väg eller led.
6. Anlägga ledningar i luft, mark eller vatten.
7. Bedriva vattenverksamhet, t ex genom vattenreglering, muddring eller avledande av vatten.
8. Inplantera växt- eller djurart.
9. Släppa ut eller sprida avloppsvatten, gifter, vådliga ämnen, bekämpningsmedel, kalk eller växtnäringsämnen.
10. Framföra motordrivna fordon.

Vidare är det utan länsstyrelsens tillstånd förbjudet att:

11. Utöka eller förändra befintlig byggnad eller anläggning.
12. Uppföra älgtoarn.
13. Sätta upp tavla, plakat, skylt, göra inskrift eller liknande.



Undantag från reservatsföreskrifterna i punkt A:

1. Föreskrifterna ska inte utgöra hinder för förvaltaren att utföra de åtgärder som krävs för reservatets vård och skötsel.
2. Ovanstående föreskrifter ska inte heller utgöra hinder för underhåll av befintliga byggnader, vägar, stigar eller andra anläggningar. Före underhållsåtgärder utförs ska samråd ske med Länsstyrelsen.
3. Utan hinder av ovanstående föreskrifter får renskötsel utövas i enlighet med rennäringslagen (1971:437). Före anordnandet av fasta anläggningar ska samråd ske med länsstyrelsen enligt 12 kap 6 § MB, enligt vad som framgår av förordningen (1998:904) om täkter och anmälan för samråd.
4. Vid uttransport av fälld älg eller björn får terrängskoter, t ex fyrhjuling, användas. Vid körning ska i första hand befintliga stigar och leder användas och särskild försiktighet ska iakttas för att undvika skador på mark och vegetation.
5. Snöskoteråkning är tillåten i reservatet på väl snötäckt mark. Vid körning ska i första hand befintliga stigar och leder användas och särskild försiktighet ska iakttas för att undvika skador på mark och vegetation.
6. I de fall totalförsvaret har intressen (anläggningar och/eller planerade grupperingsplatser) inom reservatet får tillsyn och skyddsarbetsuppgifter utföras utan hinder av föreskrifterna.

B. Föreskrifter enligt 7 kap 6 § MB om skyldighet att tåla visst intrång

Ägare och innehavare av särskild rätt till fastigheterna förpliktas att tåla sådana intrång i området som behövs för att tillgodose syftet med naturreservatet, exempelvis åtgärder för områdets vård och skötsel.

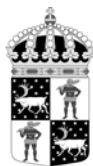
C. Ordningsföreskrifter enligt 7 kap 30 § MB

Utöver vad som annars gäller är det för allmänheten förbjudet att:

1. Bryta kvistar, fälla eller på annat sätt skada levande eller döda träd och buskar.
2. Skada vegetationen i övrigt t ex genom att gräva upp växter såsom ris, örter, mossor eller lavar eller ta bort vedlevande svampar.
3. Fånga, skada, döda eller bortföra ryggradsdjur. Störa djurlivet genom att exempelvis klättra i boträd eller medvetet uppehålla sig i närheten av fågelbo, lya eller gryt.
4. Insamla ryggradslösa djur.
5. Förstöra eller skada berg, jord eller sten på land eller i vatten genom att t ex borra, hacka, spränga, rista, gräva eller måla.
6. Framföra motordrivna fordon.

Undantag från reservatsföreskrifterna i punkt C:

1. Snöskoteråkning är tillåten i reservatet på väl snötäckt mark. Vid körning ska i första hand befintliga stigar och leder användas och särskild försiktighet ska iakttas för att undvika skador på mark och vegetation.



Länstyrelsen
Norrbotten

BESLUT

4 (6)

Datum
2009-08-28

Diarienummer
511-15244-07

NVR ID
NR2001243

2. I reservatet är det utan hinder av föreskrifterna tillåtet att jaga och fiska i enlighet med gällande lagstiftning.
3. Bär- och matsvampplockning är tillåtet i området.

FÖRESKRIFTERNAS IKRAFTTRÄDANDE

Föreskrifterna träder i kraft tre veckor efter den dag de publicerades i länets författningssamling. Ordningsföreskrifter enligt 7 kap. 30 § MB gäller omedelbart.

SKÄLEN FÖR LÄNSTYRELSENS BESLUT

Beskrivning av området

Area: 71 ha
Naturtyper: Skogsmark ca 66 ha
Myr ca 5 ha

Naturreseptatet utgörs av en högproduktiv gammal granskog, en ovanlig naturtyp i ett kustnära läge. Nördbäcken rinner genom hela reservatet.

Skogen i Svartliden domineras av gran men har ett stort inslag av asp, björk och sälk. Frodigheten är påtaglig och här finns arter som toltta, ormbär, knärot, bergsslok, hässlebrodd, majbräken, skogs- och nordbräken. Området är förhållandevis lite påverkat av skogsbruk. Mängden död ved är därför riklig, liggande döda träd, hålträd och grova högstubbar påträffas ofta.

Den stora förekomsten av framförallt garnlav indikerar lång trädkontinuitet. Även de många fynd av naturskogskrävande vedsbampar indikerar lång skoglig kontinuitet i området. På granlågor i området förekommer till exempel rosenticka, ullticka, rynkskinn och ostticka.

Länstyrelsens bedömning

Reservatet utgör ett frodigt urskogsartat område i ett kustnära läge. Äldre brandpräglade skogar med stort inslag av asp och sälk blir mer och mer sällsynta och området är därför av stor betydelse för många växt- och djurarter som behöver denna miljö för sin överlevnad. Skogsavverkningar och annan exploatering skulle innebära att områdets naturvärden skulle äventyras.

Beslutet följer gällande riktlinjer för prioritering av naturreseptatsskydd och Sveriges internationella åtaganden om skydd av den biologiska mångfalden, samt Sveriges miljö kvalitetsmål.

Datum
2009-08-28

Diarienummer
511-15244-07

NVR ID
NR2001243

Länsstyrelsen bedömer att ett naturreservat i det aktuella området är förenligt med kommunens översiktsplan och med hushållningsbestämmelserna i 3 och 4 kap. MB.

Vid en vägning mellan enskilda och allmänna intressen i enlighet med 7 kap 25 § MB, bedömer länsstyrelsen att den inskränkning i den enskildes rätt att använda mark och vatten som beslutet innebär, inte går längre än vad som krävs för att syftet med naturreservatet ska tillgodoses.

I enlighet med vad som sägs i 4 och 5 §§ förordningen (2007:1244) om konsekvensutredning vid regelgivning, bedömer Länsstyrelsen att den föreslagna ordningsföreskriften enligt 7 kap 30 § MB innebär så begränsade konsekvenser, såväl kostnadsmässiga som i övrigt att det saknas skäl för en konsekvensutredning av regelgivningen.

ÄRENDETS BEREDNING

Svartliden avsattes 1991 som domänreservat. I samband med Domänverkets bolagisering 1992 gjorde länsstyrelsen på uppdrag av Naturvårdsverket en bedömning av vilka domänreservat i länet som har så höga naturvärden att de bör ges långsiktigt skydd som naturreservat. Svartliden hör till de områden som länsstyrelsen valde ut.

Naturvårdsverket och Assi Domän slöt 1995 ett avtal om naturreservatsbildning av ett antal särskilt värdefulla domänreservat i hela landet. Svartliden är ett av områdena som omfattas av avtalet. Beslut om bildade av naturreservatet Svartliden Domänreservat togs den 10 januari 1997.

När Svartliden avsattes som domänreservat tolkades gränsen för området till en papperskarta som sedan låg till grund för länsstyrelsens beslutskarta när området ombildades till naturreservat. Gränsen har senare digitaliserats och har då tolkats från papperskartor till en digital gräns.

För att med större precision fastställa naturreservatets gränser har länsstyrelsen gett i uppdrag till lantmäteriet (beslut den 27 januari 2004, diarienummer 511-501-04) att i fält mäta in gränsen för naturreservatet Svartliden. Uppdraget avsåg den ursprungliga domänreservatsgränsen som är markerad i fält. Resultatet av fältmätningarna skiljer sig så mycket från gränsen i beslutskartan att länsstyrelsen bedömer att en revidering av reservatsbeslut är nödvändig.

Den avgränsning som redovisas i detta beslut är uppmärkt i fält. Gränsen överensstämmer med den gräns som avsågs när Svartliden först avsattes som domänreservat. Revideringen innebär, förutom en justerad karta, även att syftet med reservatet förtydligas samt att reservatsföreskrifterna moderniseras och görs mer ändamålsenliga.



Länsstyrelsen
Norrbotten

BESLUT

6 (6)

Datum
2009-08-28

Diarienummer
511-15244-07

NVR ID
NR2001243

Beslutet har föregåtts av samråd med Piteå kommun. I sitt yttrande motsäger sig kommunen en ändring av gränsen. Detta påverkar inte länsstyrelsens beslut då beslutet endast innebär att beslutskartan anpassas till den gräns som är markerad i terrängen.

Ärendet har också remitterats till Statens Geologiska Undersökning (SGU), Skogsstyrelsen, Bergsstaten och Försvarsmakten. Av dessa anger Skogsstyrelsen och Bergsstaten att de inte har något att erinra mot förslaget medan SGU och Försvarsmakten avstår från att yttra sig.

Även Östra Kikkejaure sameby och Sveaskog i form av markägare har getts tillfälle att yttra sig över förslaget.

HUR MAN ÖVERKLAGAR

Detta beslut kan överklagas hos Regeringen (Miljödepartementet) enligt bilaga 3.

DE SOM DELTAGIT I LÄNSSTYRELSENS BESLUT

I detta ärende har beslut tagits av landshövding Per-Ola Eriksson, efter föredragning av naturvårdshandläggare Sara Backéus. I den slutliga handläggningen av ärendet har även chefen för naturvårdsenheten Ronny Edin, länsassessor Fredrik Hannu och antikvarie Lena Lagerstam deltagit.

Per-Ola Eriksson

Sara Backéus

Bilagor:

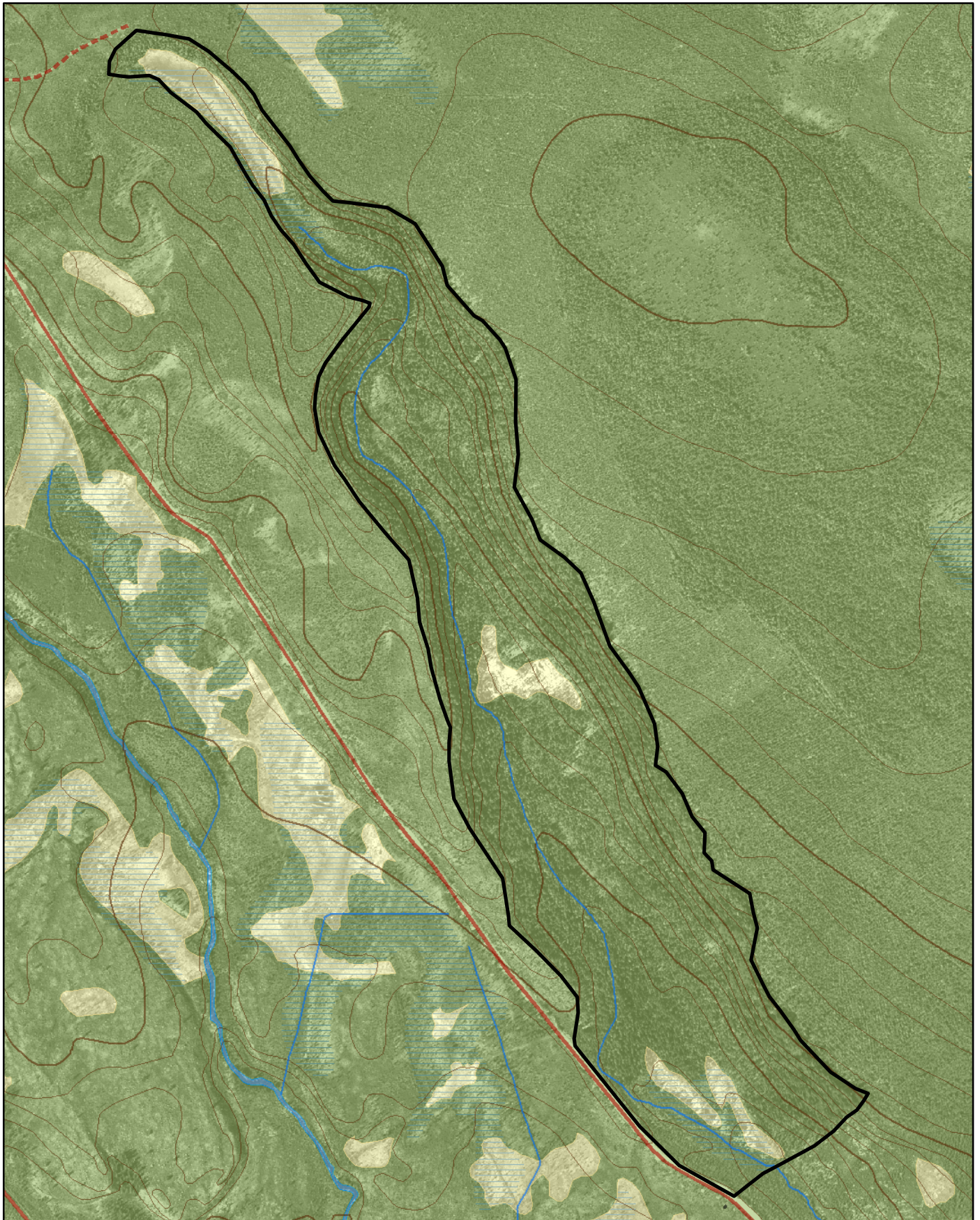
1. Karta över reservatet
2. Översigtskarta
3. Hur man överklagar
4. Skötselplan




Naturreseptatet Svartliden

Area 71 ha

Skala 1:10 000

Länsstyrelsen
Norrbotten

© Copyright Lantmäteriet 2009. Ur GSD - Produkter, ärende 106-2004/188

 Gräns för naturreseptatet

0 250 500 Meter



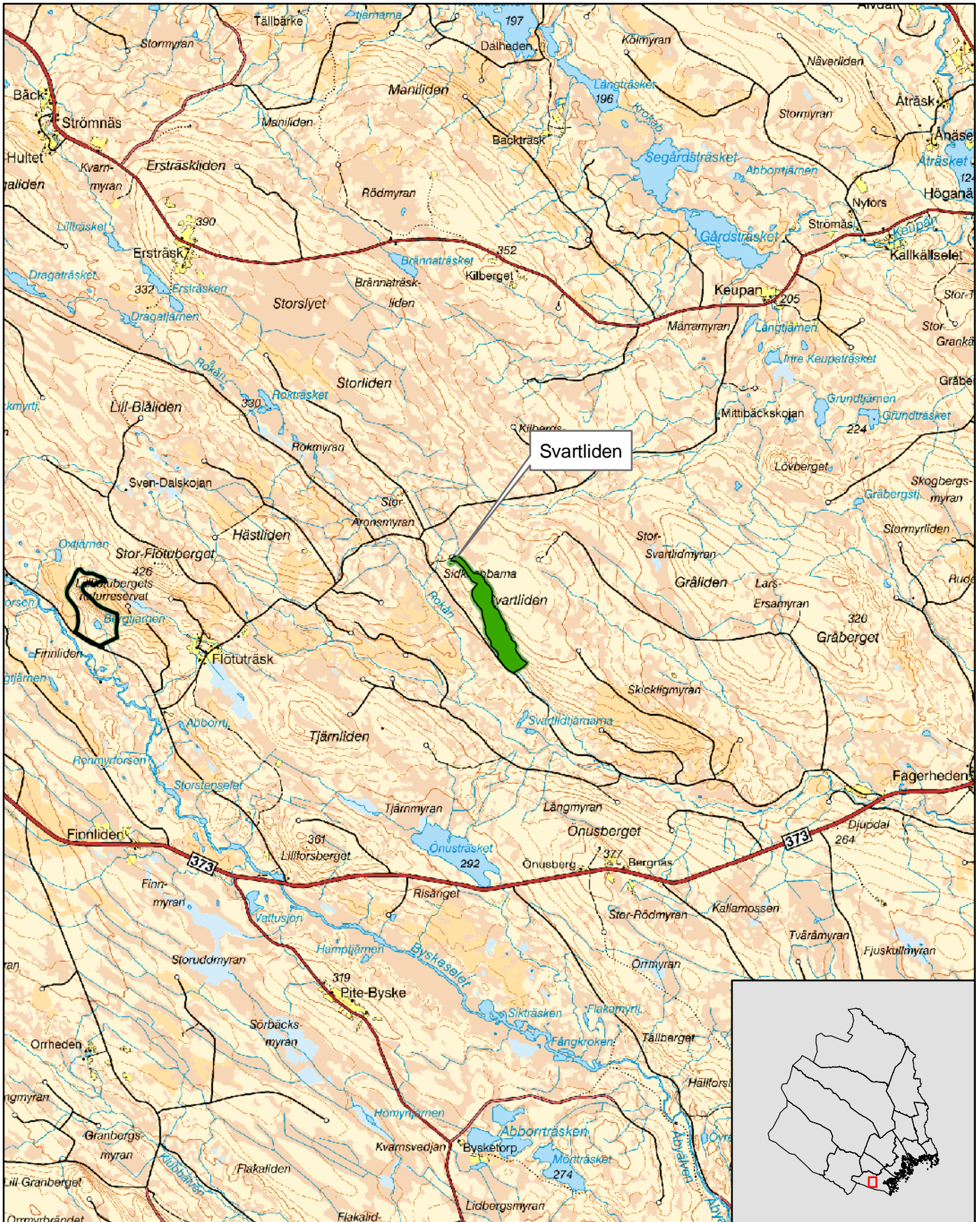


Naturreseptat Svartliden

Piteå kommun

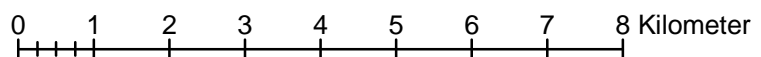
Skala 1:100 000

Länsstyrelsen
Norrbotten



© Copyright Lantmäteriet 2009. Ur GSD - Produkter, ärende 106-2004/188

- Naturreseptat Svartliden
- Andra naturreseptat





Länsstyrelsen
Norrbotten

Bilaga 3

HUR MAN ÖVERKLAGAR

Om Ni vill överklaga länsstyrelsens beslut ska Ni skriva till

Regeringen, Miljödepartementet. Ni ska skicka eller lämna in Ert överklagande till

Länsstyrelsen i Norrbottens län, 971 86 LULEÅ

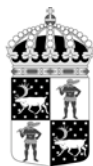
För att Ert överklagande ska kunna prövas måste överklagandet ha kommit in till länsstyrelsen **inom tre veckor** från den dag Ni fick del av beslutet. Länsstyrelsen skickar därefter överklagandet till Regeringen, Miljödepartementet.

Ni ska i Ert överklagande ange

- * vilket beslut Ni överklagar (ärendets diarienummer och beslutsdag),
- * hur Ni vill att beslutet ska ändras och varför,
- * Ert namn, postadress och telefonnummer.

Ni ska underteckna Ert överklagande. Om Ni anlitar ombud kan istället ombudet underteckna överklagandet. I så fall ska fullmakt bifogas.

Om Ni behöver ytterligare upplysningar om hur man överklagar kan Ni vända Er till länsstyrelsen, telefon 0920 – 960 00.



SKÖTSELPLAN FÖR NATURRESERVATET SVARTLIDEN

Detta dokument är en bilaga till länsstyrelsens beslut 2009-08-28 om "Naturreservatet Svartliden i Piteå kommun - revidering av gräns och föreskrifter

INNEHÅLLSFÖRTECKNING

1	ALLMÄNT OM PLANEN	2
1.1	UPPFÖLJNING OCH DOKUMENTATION	2
2	RESERVATETS SYFTE	2
3	UPPGIFTER OM RESERVATET	3
4	BESKRIVNING AV RESERVATET	3
5	SKÖTSELOMRÅDEN	4
5.1	NATUR	4
5.2	FRILUFTSLIV	4
5.2.1	INFORMATION	4
5.2.2	TILLGÄNGLIGHET	4
5.2.3	LEDER	4
5.2.4	ANLÄGGNINGAR	5
5.3	GRÄNSER	5
6	RIKTLINJER FÖR SPONTANA BRÄNDER I RESERVATET	5
7	SAMMANFATTNING AV LÖPANDE SKÖTSELÅTGÄRDER	6
8	SAMMANFATTNING AV SÄRSKILDA ENGÅNGSÅTGÄRDER	6

BILAGOR

- A. Översiktskarta
- B. Avgränsning, information och stigar

1 ALLMÄNT OM PLANEN

Denna skötselplan anger riktlinjerna och målen för skötseln av **naturreservatet Svartliden**. Vid skötseln ska förutom reservatsföreskrifterna andra aktuella regelverk och riktlinjer följas.

Naturreservatet ingår även i det europeiska nätverket för bevarande av biologisk mångfald, Natura 2000, vilket innebär ett nationellt ansvar att upprätthålla eller återskapa gynnsam bevarandestatus för de naturtyper och arter som finns inrapporterade inom området. Det är viktigt att känna till att det finns en särskild bevarandeplan för detta Natura 2000-området.

Naturreservatet Svartliden har en låg anläggningsgrad och därmed ett relativt lågt skötselbehov.

Reservatets geografiska läge finns markerat på bilaga A medan bilaga B visar reservatets avgränsning, var informationsskyltar är placerade samt ledernas sträckning.

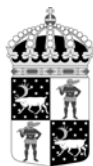
1.1 UPPFÖLJNING OCH DOKUMENTATION

- Denna skötselplan ska ses över inom tio år. Om det då anses nödvändigt ska planen med dess ingående skötsel mål revideras.
- Vart tredje år ska en kortfattad skötselrapport sammanställas. Rapporten ska redovisa vilka skötselinsatser som gjorts, kostnader för dessa samt om behov av större åtgärder finns. Rapporten ska även redovisa om några uppenbara förändringar i naturtillståndet upptäckts vid besöken i reservatet.
- Akuta hot mot reservatets värden samt behov av akuta åtgärder ska meddelas till länsstyrelsen omgående.
- Eventuella brott mot reservatsföreskrifter ska anmälas till länsstyrelsen omgående.

2 RESERVATETS SYFTE

Syftet med reservatet är att bevara områdets höga naturskogsvärden och opåverkade karaktär. Reservatet ska bevara den biologiska mångfalden samt den värdefulla naturmiljön i området och ge förutsättningar för de ingående ekosystemen att utvecklas naturligt. Syftet är även att de delar av reservatet som idag har lägre naturvärden ska utvecklas i riktning mot ett naturligt tillstånd.

Inom ramen för dessa mål ska reservatet ge möjlighet till naturupplevelser, friluftsliv, turism och vetenskaplig forskning i orörd natur.



Syftet ska nås genom att:

- Inget skogsbruk bedrivs i området.
- Exploateringar och arbetsföretag i området förhindras.
- Området sköts enligt fastställd skötselplan. Inriktningen ska vara fri utveckling med möjlighet till naturvårdsbränning efter särskild utredning.

3 UPPGIFTER OM RESERVATET

Reservatets namn:	Svartliden
Kommun:	Piteå
Lägesbeskrivning:	32 km V om Piteå
Fastigheter och ägare:	Pite Kronopark 1:57 (del av), Sveaskog
Förvaltare:	Länsstyrelsen i Norrbottens län
Areal:	71 ha
Naturtyper:	Skogsmark ca 66 ha Myr ca 5 ha
Sameby:	Östra Kikkejaure sameby
Natura 2000:	Svartliden SE0820024

4 BESKRIVNING AV RESERVATET

Naturreservatet utgörs av en högproduktiv gammal granskog, en ovanlig naturtyp i ett kustnära läge. Nördbäcken rinner genom hela reservatet.

Skogen i Svartliden domineras av gran men har ett stort inslag av asp, björk och sälg. Frodigheten är påtaglig och här finns arter som toлта, ormbär, knärot, bergsslok, hässlebrodd, majbräken, skogs- och nordbräken. Området är förhållandevis lite påverkat av skogsbruk. Mängden död ved är därför riklig, liggande döda träd, hålträd och grova högstubbar påträffas ofta.

Den stora förekomsten av framförallt garnlav indikerar lång trädkontinuitet. Även de många fynd av naturskogskrävande vedsbampar indikerar lång skoglig kontinuitet i området. På granlågor i området förekommer till exempel rosenticka, ullticka, rynkskinn och ostticka.

Reservatet är lättillgängligt och vid vägen finns informationsskylt och en parkeringsplats för besökande.



5 SKÖTSELOMRÅDEN

Reservatet har indelats i tre skötselområden; natur, friluftsliv och gränser.

5.1 NATUR

Skötselmål

- Områdets naturvärden ska bevaras och växt- och djurlivet ska tillåtas utvecklas fritt. Förändringar i naturtillståndet ska endast ske genom naturlig succession och naturliga processer.
- Naturliga störningar som t.ex stormfällningar, insektsangrepp och översvämningar ska ha ett så naturligt förlopp som möjligt.

Skötselåtgärder

- Inga aktiva skötselinsatser är aktuella i området.

5.2 FRILUFTSLIV

5.2.1 INFORMATION

En informationstavla finns vid parkeringsplatsen.

Skötselmål

- Informationstavla ska finnas vid parkeringsplatsen.
- Informationstavlan ska vara i gott skick.
- Aktuell information om reservatet ska finnas på länsstyrelsens hemsida.

Skötselåtgärder

- Skyltningen ska ses över regelbundet och röjning av sly ska ske vid behov.
- Information om reservatet på länsstyrelsens hemsida ska uppdateras vid behov.

5.2.2 TILLGÄNGLIGHET

Svartliden nås via en mindre väg som går upp från väg 373. Inga vägvisningsskyltar till området finns eller behövs.

5.2.3 LEDER

En naturstig på 1,2 km finns markerad. Stigen utgår från parkeringsplatsen och kommer ut på vägen en bit bort. Stigen är bitvis spångad.

Skötselmål

- En naturstig i gott skick ska finnas i området.
- Uppmärkt stig ska vara framkomlig och markeringarna ska vara tydliga.
- Vägvisare utefter stigen ska vara tydliga och enhetliga.



Skötselåtgärder

- Stigens framkomlighet ska ses över regelbundet och åtgärdas vid behov.
- Spänger, vägvisare och markeringar ska ses över och bättras på vid behov.

5.2.4 ANLÄGGNINGAR

Parkeringsplats finns utefter vägen. En eldplats och ett mindre vedförråd finns vid parkeringen. Dessa bör tas bort.

Skötselmål

- Parkeringsplatsen ska vara anpassad till naturmiljön och hållas i gott skick.

Skötselåtgärder

- Eldplats och vedförråd bör tas bort.
- Regelbunden kontroll av parkeringsplatsen ska ske och området närmast omkring ska städas regelbundet.

5.3 GRÄNSER

Skötselmål

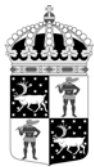
- Reservatets gränser ska vara tydligt markerade enligt gällande standard.

Skötselåtgärder

- Kvalitetskontroll av gränsmarkeringar. Om gränsmarkering saknas eller är bristfällig ska gränsen markeras upp enligt gällande standard.
- Kontroll av gränsmarkeringar och rågångar ska göras minst vart femte år.
- Vid behov röjs rågångar och otydliga markeringar åtgärdas.

6 RIKTLINJER FÖR SPONTANA BRÄNDER I RESERVATET

På grund av områdets begränsade storlek och omistliga naturvärden ska bränder som uppstår i reservatet släckas. Vid släckningsarbete ska så skonsamma metoder som möjligt användas och naturliga begränsningslinjer så som vägar, vattendrag och rågångar nyttjas i första hand. Fysiska ingrepp så som fällning av träd eller anläggande av mineralgator bör undvikas.

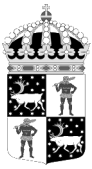


7 SAMMANFATTNING AV LÖPANDE SKÖTSELÅTGÄRDER

	Vad	När
5.2.1	Information	
	Kontrollera att informationsskylten innehåller aktuell information och är läsbar.	Vart tredje år
	Röjning av sly runt tavlan ska ske vid behov.	Vid behov
	Aktuell information om reservatet ska finnas på länsstyrelsens hemsida.	Vid behov
5.2.2	Leder	
	Kontrollera stigens framkomlighet. Åtgärda vid behov.	Vart tredje år
	Spänger, stigarnas vägvisare och markeringar ses över och bättras på.	Vart tredje år
5.2.3	Anläggningar	
	Regelbunden kontroll av parkeringsplatsen ska ske och området närmast omkring ska städas regelbundet.	Vart tredje år
5.3	Gränser	
	Kontrollera att gränsmarkeringarna är tydliga.	Vart femte år

8 SAMMANFATTNING AV PRIORITERADE ENGÅNGSINSATSER

	Vad	När
5.2.3	Anläggningar	
	Eldplats och vedförråd bör tas bort	Senast 2011
5.3	Gränser	
	Gränsmarkeringarna ska kontrolleras.	Senast 2010
	Om gränsmarkering saknas eller är bristfällig ska gränsen markeras upp enligt gällande standard.	Senast 2010

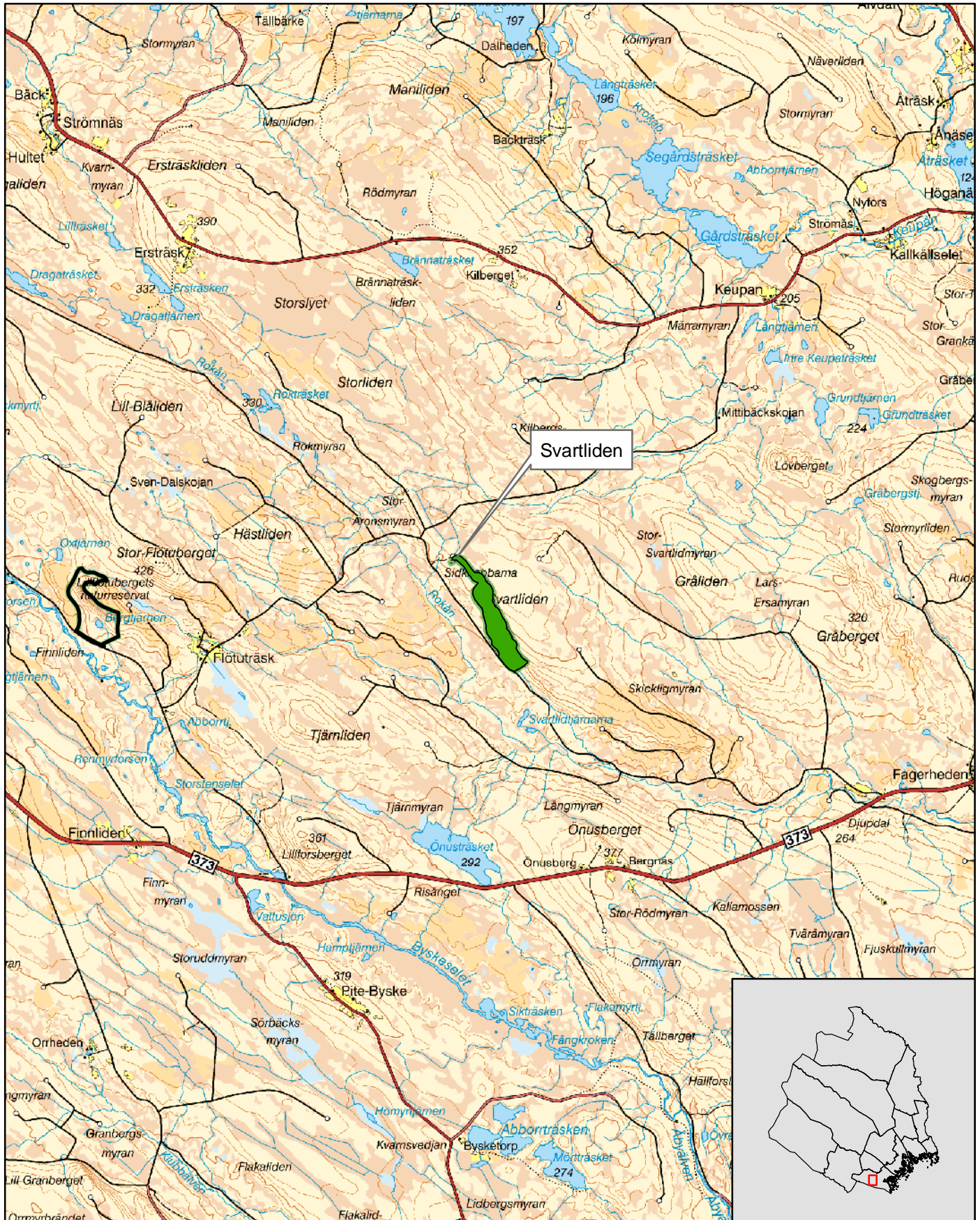


Naturreservatet Svartliden

Översiktskarta

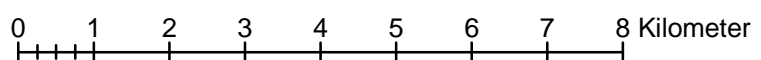
Skala 1:100 000

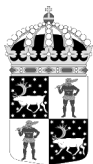
Länsstyrelsen
Norrbotten



© Copyright Lantmäteriet 2009. Ur GSD - Produkter, ärende 106-2004/188

- Naturreservatet Svartliden
- Andra naturreservat





Länsstyrelsen
Norrbotten

511-15244-07

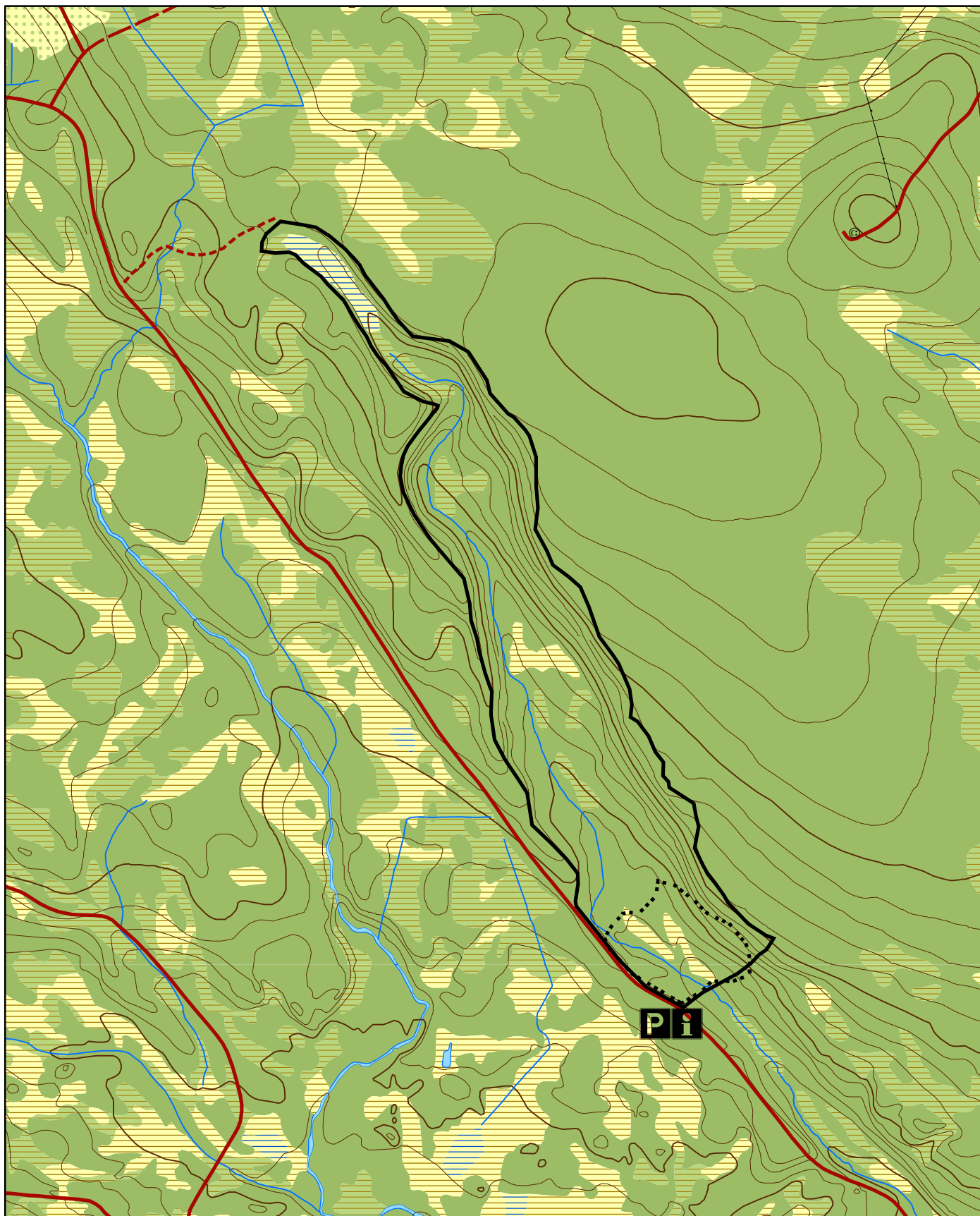
NR2001243

Bilaga B


Naturreservatet Svartliden

Informationstavlor, leder och anläggningar

Skala 1:15 000



© Copyright Lantmäteriet 2007. Ur GSD - Produkter, ärende 106-2004/188

 Gräns för naturreservatet

 Stig

0 250 500 750 1 000 meter

