

## NATURRESERVATET RUOHOJOKI I PAJALA KOMMUN - REVIDERING AV GRÄNS OCH FÖRESKRIFTER

### BESLUT

Med stöd av 7 kap 4 § miljöbalken (1998:808), MB, beslutar länsstyrelsen att det område som utmärkts på bifogad karta, bilaga 1, skall utgöra naturreservatet Ruohojoki. Länsstyrelsen upphäver samtidigt det tidigare naturreservatsbeslutet från den 10 januari 1997 med diarienummer 2312-11552-96. Området hade då namnet Ruohojoki Domänreservat.

Med stöd av 3 § förordningen om områdesskydd enligt miljöbalken m.m. (1998:1252) fastställer länsstyrelsen bifogad skötselplan (bilaga 4) med mål, riktlinjer och åtgärder för reservatets skötsel och förvaltning. I enlighet med 2 § ovannämnda förordning ska länsstyrelsen vara förvaltare av naturreservatet.

För att tillgodose syftet med reservatet beslutar länsstyrelsen med stöd av 7 kap 5, 6 och 30 §§ MB samt 22 § förordningen om områdesskydd enligt miljöbalken m. m. (1998:1252) att nedan angivna föreskrifter ska gälla i reservatet.

### SYFTE

Syftet med reservatet är att bevara områdets höga naturskogsvärden och opåverkade karaktär. Reservatet ska bevara den biologiska mångfalden samt den värdefulla naturmiljön i området och ge förutsättningar för de ingående ekosystemen att utvecklas naturligt. Syftet är även att de delar av reservatet som idag har lägre naturvärden ska utvecklas i riktning mot ett naturligt tillstånd.

Inom ramen för dessa mål ska reservatet ge möjlighet till naturupplevelser, friluftsliv, turism och vetenskaplig forskning i orörd natur.

Syftet ska nås genom att:

- Inget skogsbruk bedrivs i området.
- Exploateringar och arbetsföretag i området förhindras.
- Området sköts enligt fastställd skötselplan. Inriktningen ska vara fri utveckling med möjlighet till naturvårdsbränning efter särskild utredning.



Länsstyrelsen  
Norrbotten

## BESLUT

2 (6)

Datum  
2009-08-28

Diarienummer  
511-15245-07

NVR ID  
NR2001256

### UPPGIFTER OM NATURRESERVATET

Naturresevatets namn: Ruohojoki  
Kommun: Pajala  
Lägesbeskrivning: 15 km NV om Kangos  
Area: 36 ha  
Fastigheter och ägare: Keräntöjärvi 7:1 (del av), Sveaskog  
Natura 2000: Ruohojoki (SE0820259)  
Sameby: Muonio

### RESERVATSFÖRESKRIFTER

#### **A. Föreskrifter enligt 7 kap 5 § MB om inskränkningar i rätten att använda mark- och vattenområden inom reservatet.**

Utöver vad som annars gäller enligt lag är det förbjudet att:

1. Bedriva skogsbruk.
2. Fälla eller på annat sätt skada levande eller döda träd och buskar eller tillvarata vindfällan.
3. På annat sätt än vad som anges under punkterna 1 och 2 skada eller förändra mark eller vegetation, t ex genom att borra, anordna upplag, gräva, schakta eller dumpa.
4. Uppföra byggnad eller annan fast anläggning.
5. Anlägga väg eller led.
6. Anlägga ledningar i luft eller mark.
7. Bedriva vattenverksamhet, t ex genom vattenreglering, muddring eller avledande av vatten.
8. Inplantera växt- eller djurart.
9. Släppa ut eller sprida avloppsvatten, gifter, vådliga ämnen, bekämpningsmedel, kalk eller växtnäringsämnen.
10. Framföra motordrivna fordon.

Vidare är det utan länsstyrelsens tillstånd förbjudet att:

11. Utöka eller förändra befintlig byggnad eller anläggning.
12. Uppföra älg torn.
13. Sätta upp tavla, plakat, skylt, göra inskrift eller liknande.



Undantag från reservatsföreskrifterna i punkt A:

1. Föreskrifterna ska inte utgöra hinder för förvaltaren att utföra de åtgärder som krävs för reservatets vård och skötsel.
2. Ovanstående föreskrifter ska inte heller utgöra hinder för underhåll av befintliga byggnader, vägar, stigar eller andra anläggningar. Före underhållsåtgärder utförs ska samråd ske med Länsstyrelsen.
3. Utan hinder av ovanstående föreskrifter får renskötsel utövas i enlighet med rennäringslagen (1971:437). Före anordnandet av fasta anläggningar ska samråd ske med länsstyrelsen enligt 12 kap 6 § MB, enligt vad som framgår av förordningen (1998:904) om täkter och anmälan för samråd.
4. Vid uttransport av fälld älg eller björn får terrängskoter, t ex fyrhjuling, användas. Vid körning ska i första hand befintliga stigar och leder användas och särskild försiktighet ska iakttagas för att undvika skador på mark och vegetation.
5. Snöskoteråkning är tillåten i reservatet på väl snötäckt mark. Vid körning ska i första hand befintliga stigar och leder användas och särskild försiktighet ska iakttagas för att undvika skador på mark och vegetation.
6. I de fall totalförsvaret har intressen (anläggningar och/eller planerade grupperingsplatser) inom reservatet får tillsyn och skyddsarbetsuppgifter utföras utan hinder av föreskrifterna.

**B. Föreskrifter enligt 7 kap 6 § MB om skyldighet att tåla visst intrång**

Ägare och innehavare av särskild rätt till fastigheterna förpliktas att tåla sådana intrång i området som behövs för att tillgodose syftet med naturreservatet, exempelvis åtgärder för områdets vård och skötsel.

**C. Ordningsföreskrifter enligt 7 kap 30 § MB**

Utöver vad som annars gäller är det för allmänheten förbjudet att:

1. Bryta kvistar, fälla eller på annat sätt skada levande eller döda träd och buskar.
2. Skada vegetationen i övrigt t ex genom att gräva upp växter såsom ris, örter, mossor eller lavar eller ta bort vedlevande svampar.
3. Fånga, skada, döda eller bortföra ryggradsdjur. Störa djurlivet genom att exempelvis klättra i boträd eller medvetet uppehålla sig i närheten av fågelbo, lya eller gryt.
4. Insamla ryggradslösa djur.
5. Förstöra eller skada berg, jord eller sten på land eller i vatten genom att t ex borra, hacka, spränga, rista, gräva eller måla.
6. Framföra motordrivna fordon.

Undantag från reservatsföreskrifterna i punkt C:

1. Snöskoteråkning är tillåten i reservatet på väl snötäckt mark. Vid körning ska i första hand befintliga stigar och leder användas och särskild försiktighet ska iakttagas för att undvika skador på mark och vegetation.



2. I reservatet är det utan hinder av föreskrifterna tillåtet att jaga och fiska i enlighet med gällande lagstiftning.
3. Bär- och matsvampplockning är tillåtet i området.

## FÖRESKRIFTERNAS IKRAFTTRÄDANDE

Föreskrifterna träder i kraft tre veckor efter den dag de publicerades i länets författningssamling. Ordningsföreskrifter enligt 7 kap. 30 § MB gäller omedelbart.

## SKÄLEN FÖR LÄNSSTYRELSENS BESLUT

### Beskrivning av området

Area:	36 ha
Naturtyper:	Skogsmark ca 35 ha Myr 1 ha

Ruohojoki utgörs av ett flackt skogsområde som i söder sluttar ner mot myrmarken runt Ruohojoki. Vid en trombartad storm i september 1983 vindfälldes skogen i västra delen om cirka 20 hektar nästan helt. Delar av skogen har därigenom omförts från talldominerad skog till gran- och björkdominerad. Här och var står dock mäktiga tallöverståndare kvar, ibland i mindre grupper. Skogen är gles till följd av den omfattande stormfällningen och hyser rikligt med grova lågor av framförallt tall, ömsom rotvälta ömsom knäckta, samt även en hel del torrakor. Ett nästan helt övervallat brandljud förekommer på några av de äldsta tallarna i området. Förekomst av äldre granar med lågt ansatta grenar samt frånvaron av yngre brandljud tyder på att den senaste branden ligger långt tillbaka i tiden. Denna del av reservatet är i det närmaste fri från mänsklig påverkan och har en urskogsliknande karaktär.

Den östra delen av reservatet undkom stormen. Skogen är här grandominerad med ett undre skikt av björkbuketter. I den norra delen finns ett par tallbevuxna kullar som bär spår efter avverkning.

### Länsstyrelsens bedömning

Ruohojoki utgör ett naturskogsområde vars omgivningar är kraftigt påverkat av skogsbruk. Området är därför av stor betydelse för många av de växter och djur som behöver naturskogsmiljöer för sin överlevnad. Den omfattande stormfällningen gör dessutom reservatet intressant ur forskningssynpunkt. Skogsavverkningar och annan exploatering skulle äventyra områdets naturvärden.

Datum  
2009-08-28

Diarienummer  
511-15245-07

NVR ID  
NR2001256

Beslutet följer gällande riktlinjer för prioritering av naturreservatsskydd och Sveriges internationella åtaganden om skydd av den biologiska mångfalden, samt Sveriges miljö kvalitetsmål.

Länsstyrelsen bedömer att ett naturreservat i det aktuella området är förenligt med kommunens översiktsplan och med hushållningsbestämmelserna i 3 och 4 kap. MB.

Vid en vägning mellan enskilda och allmänna intressen i enlighet med 7 kap 25 § MB, bedömer länsstyrelsen att den inskränkning i den enskildes rätt att använda mark och vatten som beslutet innebär, inte går längre än vad som krävs för att syftet med naturreservatet ska tillgodoses.

I enlighet med vad som sägs i 4 och 5 §§ förordningen (2007:1244) om konsekvensutredning vid regelgivning, bedömer Länsstyrelsen att den föreslagna ordningsföreskriften enligt 7 kap 30 § MB innebär så begränsade konsekvenser, såväl kostnadsmässiga som i övrigt att det saknas skäl för en konsekvensutredning av regelgivningen.

## ÄRENDETS BEREDNING

Ruohojoki avsattes 1985 som domänreservat. I samband med Domänverkets bolagisering 1992 gjorde länsstyrelsen på uppdrag av Naturvårdsverket en bedömning av vilka domänreservat i länet som har så höga naturvärden att de bör ges långsiktigt skydd som naturreservat. Ruohojoki hör till de områden som länsstyrelsen valde ut.

Naturvårdsverket och Assi Domän slöt 1995 ett avtal om naturreservatsbildning av ett antal särskilt värdefulla domänreservat i hela landet. Ruohojoki är ett av områdena som omfattas av avtalet. Beslut om bildade av naturreservatet Ruohojoki Domänreservat togs den 10 januari 1997.

När Ruohojoki avsattes som domänreservat tolkades gränsen för området till en papperskarta som sedan låg till grund för länsstyrelsens beslutskarta när området ombildades till naturreservat. Gränsen har senare digitaliserats och har då tolkats från papperskartor till en digital gränser.

För att med större precision fastställa naturreservatets gränser har länsstyrelsen gett i uppdrag till lantmäteriet (beslut den 27 januari 2004, diarienummer 511-501-04) att i fält mäta in gränsen för naturreservatet Ruohojoki. Uppdraget avsåg den ursprungliga domänreservatsgränsen som är markerad i fält. Resultatet av fältmätningarna skiljer sig så mycket från gränsen i beslutskartan att länsstyrelsen bedömer att en revidering av reservatsbeslut är nödvändig.

Den avgränsning som redovisas i detta beslut är uppmärkt i fält. Gränsen överensstämmer med den gräns som avsågs när Ruohojoki först avsattes som domänreservat. Revideringen innebär, förutom en justerad karta, även att syftet med reservatet förtydligas samt att reservatsföreskrifterna moderniseras och görs mer ändamålsenliga.



Länsstyrelsen  
Norrbotten

## BESLUT

6 (6)

Datum  
2009-08-28

Diarienummer  
511-15245-07

NVR ID  
NR2001256

Beslutet har föregåtts av samråd med Pajala kommun som har tillstyrker förslaget.

Ärendet har också remitterats till Statens Geologiska Undersökning (SGU), Skogsstyrelsen, Bergsstaten och Försvarsmakten. Ingen av remissinstanserna har något att erinra mot förslaget.

Även Muonio sameby och Sveaskog, i form av markägare, har getts tillfälle att yttra sig över förslaget, men avstått.

### HUR MAN ÖVERKLAGAR

Detta beslut kan överklagas hos Regeringen (Miljödepartementet) enligt bilaga 3.

### DE SOM DELTAGIT I LÄNSSTYRELSENS BESLUT

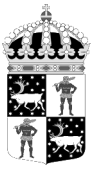
I detta ärende har beslut tagits av landshövding Per-Ola Eriksson, efter föredragning av naturvårdshandläggare Sara Backéus. I den slutliga handläggningen av ärendet har även chefen för naturvårdsenheten Ronny Edin, länsassessor Fredrik Hannu och antikvarie Lena Lagerstam deltagit.

Per-Ola Eriksson

Sara Backéus

### Bilagor:

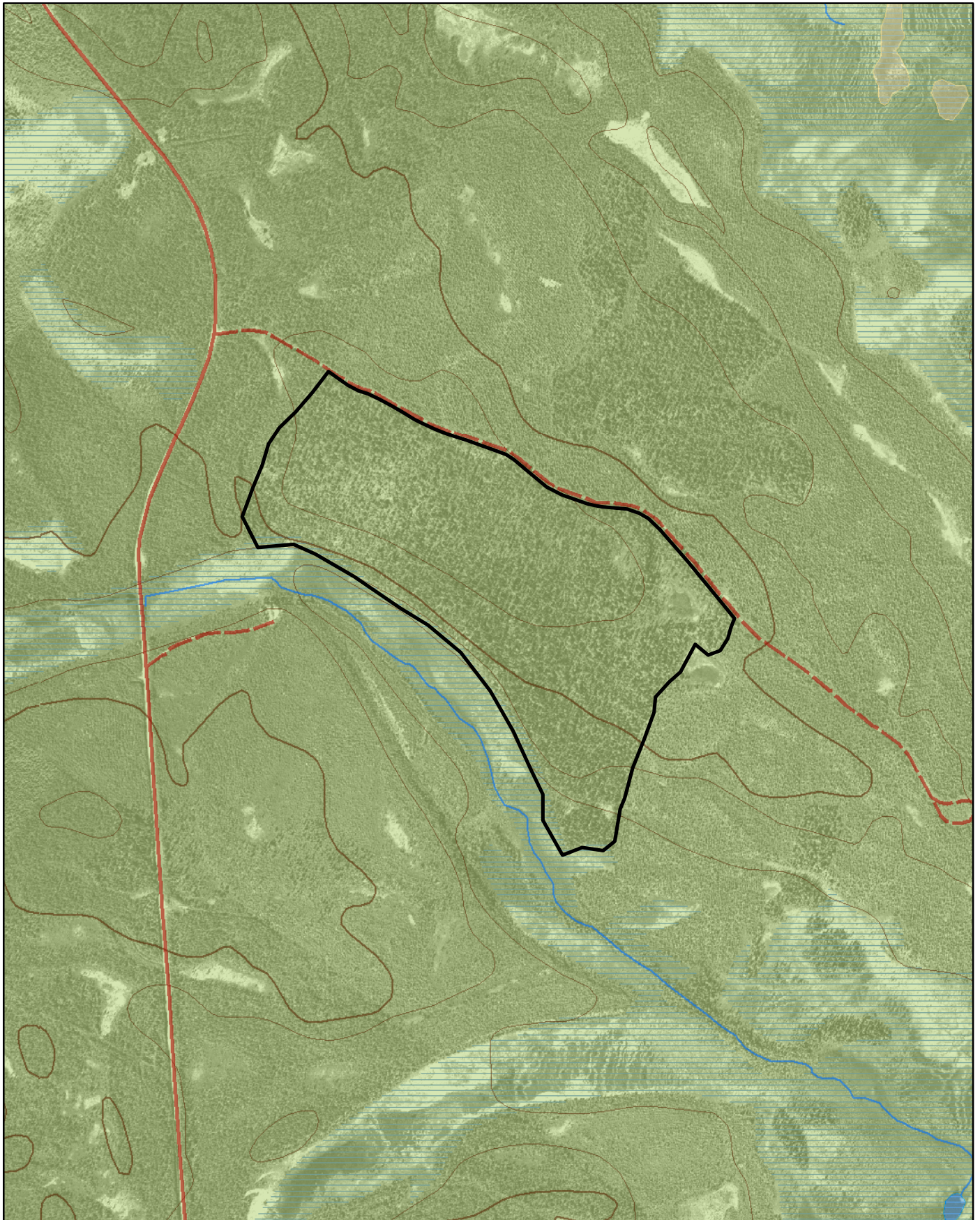
1. Karta över reservatet
2. Översiktskarta
3. Hur man överklagar
4. Skötselplan




# Naturreseptatet Ruohojoki

Area 36 ha

Skala 1:10 000

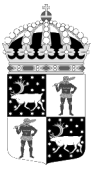
Länsstyrelsen  
Norrbotten

© Copyright Lantmäteriet 2009. Ur GSD - Produkter, ärende 106-2004/188

 Gräns för naturreseptatet

0 250 500 Meter



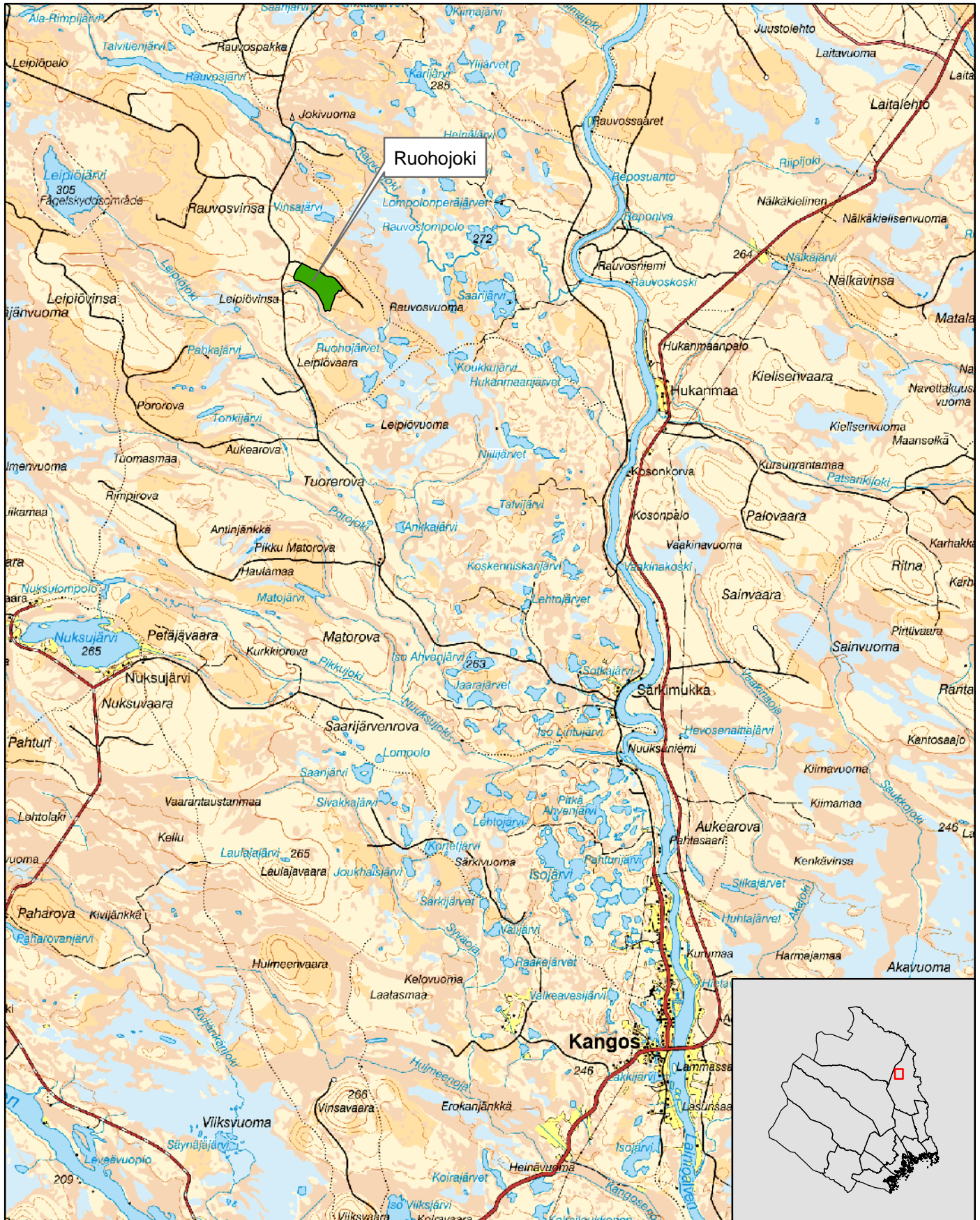


# Naturreseptat Ruohojoki

Pajala kommun

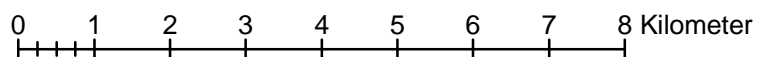
Skala 1:100 000

Länsstyrelsen  
Norrbotten



© Copyright Lantmäteriet 2009. Ur GSD - Produkter, ärende 106-2004/188

 Naturreseptat Ruohojoki







Länsstyrelsen  
Norrbotten

Bilaga 3

## HUR MAN ÖVERKLAGAR

Om Ni vill överklaga länsstyrelsens beslut ska Ni skriva till

**Regeringen, Miljödepartementet.** Ni ska skicka eller lämna in Ert överklagande till

**Länsstyrelsen i Norrbottens län, 971 86 LULEÅ**

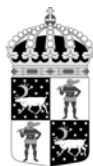
För att Ert överklagande ska kunna prövas måste överklagandet ha kommit in till länsstyrelsen **inom tre veckor** från den dag Ni fick del av beslutet. Länsstyrelsen skickar därefter överklagandet till Regeringen, Miljödepartementet.

Ni ska i Ert överklagande ange

- \* vilket beslut Ni överklagar (ärendets diarienummer och beslutsdag),
- \* hur Ni vill att beslutet ska ändras och varför,
- \* Ert namn, postadress och telefonnummer.

Ni ska underteckna Ert överklagande. Om Ni anlitar ombud kan istället ombudet underteckna överklagandet. I så fall ska fullmakt bifogas.

Om Ni behöver ytterligare upplysningar om hur man överklagar kan Ni vända Er till länsstyrelsen, telefon 0920 – 960 00.



## SKÖTSELPLAN FÖR NATURRESERVATET RUOHOJOKI

Detta dokument är en bilaga till länsstyrelsens beslut 2009-08-28 om ”Naturreservatet Ruohojoki i Pajala kommun – revidering av gräns och föreskrifter”.

### INNEHÅLLSFÖRTECKNING

1	ALLMÄNT OM PLANEN .....	2
1.1	UPPFÖLJNING OCH DOKUMENTATION .....	2
2	RESERVATETS SYFTE .....	2
3	UPPGIFTER OM RESERVATET .....	3
4	BESKRIVNING AV RESERVATET .....	3
5	SKÖTSELOMRÅDEN .....	4
5.1	NATUR .....	4
5.2	FRILUFTSLIV .....	4
5.2.1	INFORMATION .....	4
5.2.2	TILLGÄNGLIGHET .....	4
5.3	GRÄNSER .....	5
6	RIKTLINJER FÖR SPONTANA BRÄNDER I RESERVATET .....	5
7	SAMMANFATTNING AV LÖPANDE SKÖTSELÅTGÄRDER .....	5
8	SAMMANFATTNING AV SÄRSKILDA ENGÅNGSÅTGÄRDER .....	6

### BILAGOR

- A. Översiktskarta
- B. Avgränsning och information

## 1 ALLMÄNT OM PLANEN

Denna skötselplan anger riktlinjerna och målen för skötseln av **naturreservatet Ruohojoki**. Vid skötseln ska förutom reservatsföreskrifterna andra aktuella regelverk och riktlinjer följas.

Naturreservatet ingår även i det europeiska nätverket för bevarande av biologisk mångfald, Natura 2000, vilket innebär ett nationellt ansvar att upprätthålla eller återskapa gynnsam bevarandestatus för de naturtyper och arter som finns inrapporterade inom området. Det är viktigt att känna till att det finns en särskild bevarandeplan för detta Natura 2000-området.

Naturreservatet Ruohojoki har en låg anläggningsgrad och därmed ett relativt lågt skötselbehov.

Reservatets geografiska läge finns markerat på bilaga A medan bilaga B visar reservatets avgränsning samt var informationsskyltar är placerade.

### 1.1 UPPFÖLJNING OCH DOKUMENTATION

- Denna skötselplan ska ses över inom tio år. Om det då anses nödvändigt ska planen med dess ingående skötsel mål revideras.
- Vart tredje år ska en kortfattad skötselrapport sammanställas. Rapporten ska redovisa vilka skötselinsatser som gjorts, kostnader för dessa samt om behov av större åtgärder finns. Rapporten ska även redovisa om några uppenbara förändringar i naturtillståndet upptäckts vid besöken i reservatet.
- Akuta hot mot reservatets värden samt behov av akuta åtgärder ska meddelas till länsstyrelsen omgående.
- Eventuella brott mot reservatsföreskrifter ska anmälas till länsstyrelsen omgående.

## 2 RESERVATETS SYFTE

Syftet med reservatet är att bevara områdets höga naturskogsvärden och opåverkade karaktär. Reservatet ska bevara den biologiska mångfalden samt den värdefulla naturmiljön i området och ge förutsättningar för de ingående ekosystemen att utvecklas naturligt. Syftet är även att de delar av reservatet som idag har lägre naturvärden ska utvecklas i riktning mot ett naturligt tillstånd.

Inom ramen för dessa mål ska reservatet ge möjlighet till naturupplevelser, friluftsliv, turism och vetenskaplig forskning i orörd natur.



Syftet ska nås genom att:

- Inget skogsbruk bedrivs i området.
- Exploateringar och arbetsföretag i området förhindras.
- Området sköts enligt fastställd skötselplan. Inriktningen ska vara fri utveckling med möjlighet till naturvårdsbränning efter särskild utredning.

### 3 UPPGIFTER OM RESERVATET

Reservatets namn:	Ruohojoki
Kommun:	Pajala
Lägesbeskrivning:	15 km NV om Kangos
Fastigheter och ägare:	Keräntöjärvi 7:1 (del av), Sveaskog
Förvaltare:	Länsstyrelsen i Norrbottens län
Areal:	ca 36 ha
Naturtyper:	Skogsmark: ca 35 ha Myr: ca 1 ha
Sameby:	Muonio sameby
Natura 2000:	Ruohojoki SE0820259

### 4 BESKRIVNING AV RESERVATET

Ruohojoki utgörs av ett flackt skogsområde som i söder sluttar ner mot myrmarken runt Ruohojoki. Vid en trombartad storm i september 1983 vindfälldes skogen i västra delen om cirka 20 hektar nästan helt. Delar av skogen har därigenom omförts från talldominerad skog till gran- och björkdominerad. Här och var står dock mäktiga tallöverståndare kvar, ibland i mindre grupper. Skogen är gles till följd av den omfattande stormfällningen och hyser rikligt med grova lågor av framförallt tall, ömsom rotvälta ömsom knäckta, samt även en hel del torrakor. Ett nästan helt övervallat brandljud förekommer på några av de äldsta tallarna i området. Förekomst av äldre granar med lågt ansatta grenar samt frånvaron av yngre brandljud tyder på att den senaste branden ligger långt tillbaka i tiden. Denna del av reservatet är i det närmaste fri från mänsklig påverkan och har en urskogsliknande karaktär.

Den östra delen av reservatet undkom stormen. Skogen är här grandominerad med ett undre skikt av björkbuketter. I den norra delen finns ett par tallbevuxna kullar som bär spår efter avverkning.

## 5 SKÖTSELOMRÅDEN

Reservatet har indelats i tre skötselområden; natur, friluftsliv och gränser.

### 5.1 NATUR

Övervägande delar av reservatet utgörs av naturskogsartad skog och har inte delats in i delområden.

#### Skötsel mål

- Områdets naturvärden ska bevaras och växt och djurlivet ska tillåtas utvecklas fritt. Förändringar i naturtillståndet ska endast ske genom naturlig succession och naturliga processer.
- Naturliga störningar som t.ex stormfällningar och insektsangrepp ska ha ett så naturligt förlopp som möjligt.

#### Skötselåtgärder

- Inga aktiva skötselinsatser är aktuella i området.

### 5.2 FRILUFTSLIV

#### 5.2.1 INFORMATION

En informationsskylt ska finnas i det nordöstra hörnet av Ruohojoki, intill skogsbilvägen som går öster om reservatet.

#### Skötsel mål

- En informationstavla ska finnas vid skogsbilvägen i det nordöstra hörnet av reservatet.
- Informationstavlan ska vara i gott skick.
- Aktuell information om reservatet ska finnas på länsstyrelsens hemsida.

#### Skötselåtgärder

- Informationstavla enligt gällande standard ska tas fram och monteras upp.
- Skyltningen ska ses över regelbundet och röjning av sly ska ske vid behov.
- Information på länsstyrelsens hemsida ska uppdateras vid behov.

#### 5.2.2 TILLGÄNGLIGHET

Ruohojoki nås från en mindre väg som går norrut från Kangos. En skogsbilväg går längs reservatets östra gräns. Eventuella skyltar märkta ”domänreservat” ska tas bort.

#### Skötsel mål

- Inga vägvisningsskyltar med texten ”domänreservat” ska finnas

#### Skötselåtgärder

- Eventuella skyltar med texten ”domänreservat” ska tas bort.

### 5.3 GRÄNSER

#### Skötselmål

- Reservatets gränser ska vara tydligt markerade enligt gällande standard.

#### Skötselåtgärder

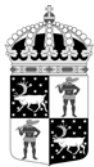
- Gränsen ska markeras upp enligt gällande standard.
- Kontroll av gränsmarkeringar och rågångar ska göras minst vart tionde år.
- Vid behov röjs rågångar och otydliga markeringar åtgärdas.

## 6 RIKTLINJER FÖR SPONTANA BRÄNDER I RESERVATET

Bränder som uppstår i reservatet ska släckas. Vid släckningsarbete ska så skonsamma metoder som möjligt användas och naturliga begränsningslinjer så som vägar, vattendrag och rågångar nyttjas i första hand. Fysiska ingrepp så som fällning av träd eller anläggande av mineralgator bör undvikas.

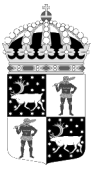
## 7 SAMMANFATTNING AV LÖPANDE SKÖTSELÅTGÄRDER

	Vad	När
<b>5.2.1</b>	<b>Information</b>	
	Kontrollera att informationsskylt innehåller aktuell information och är läsbara. Rapportera till länsstyrelsen om ny skylt behövs.	Vart tredje år
	Röjning av sly runt tavlan.	Vid behov
	Aktuell information om reservatet ska finnas på länsstyrelsens hemsida.	Vid behov
<b>5.3</b>	<b>Gränser</b>	
	Kontrollera att gränsmarkeringarna är tydliga. Rapportera till länsstyrelsen om åtgärder behövs.	Vart tionde år



## 8 SAMMANFATTNING AV PRIORITERADE ENGÅNGSINSATSER

	Vad	När
<b>5.2.1</b>	<b>Information</b>	
	Informationstavla ska tas fram	Senast 2011
	Ovanstående informationstavla ska monteras	Senast 2011
<b>5.2.2</b>	<b>Tillgänglighet</b>	
	Eventuella skyltar med texten "domänreservat" ska tas bort.	Senast 2010
<b>5.3</b>	<b>Gränser</b>	
	Gränsen ska markeras upp enligt gällande standard.	Senast 2011

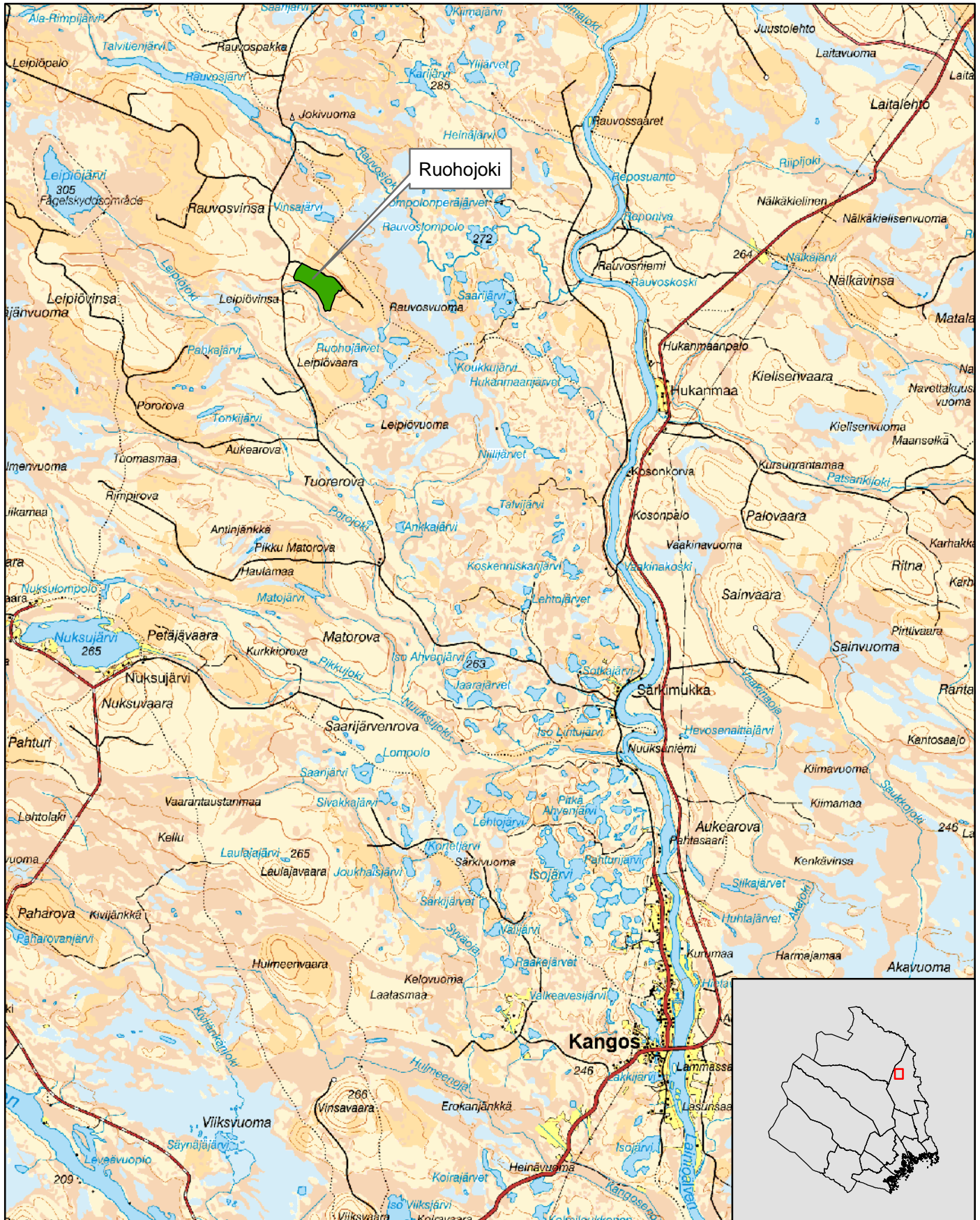


# Naturreseptat Ruohojoki

Översiktskarta

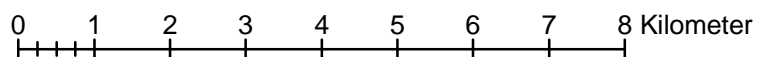
Skala 1:100 000

Länsstyrelsen  
Norrbotten

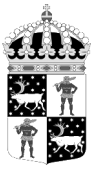


© Copyright Lantmäteriet 2009. Ur GSD - Produkter, ärende 106-2004/188

 Naturreseptat Ruohojoki







Länsstyrelsen  
Norrbotten

511-15245-07

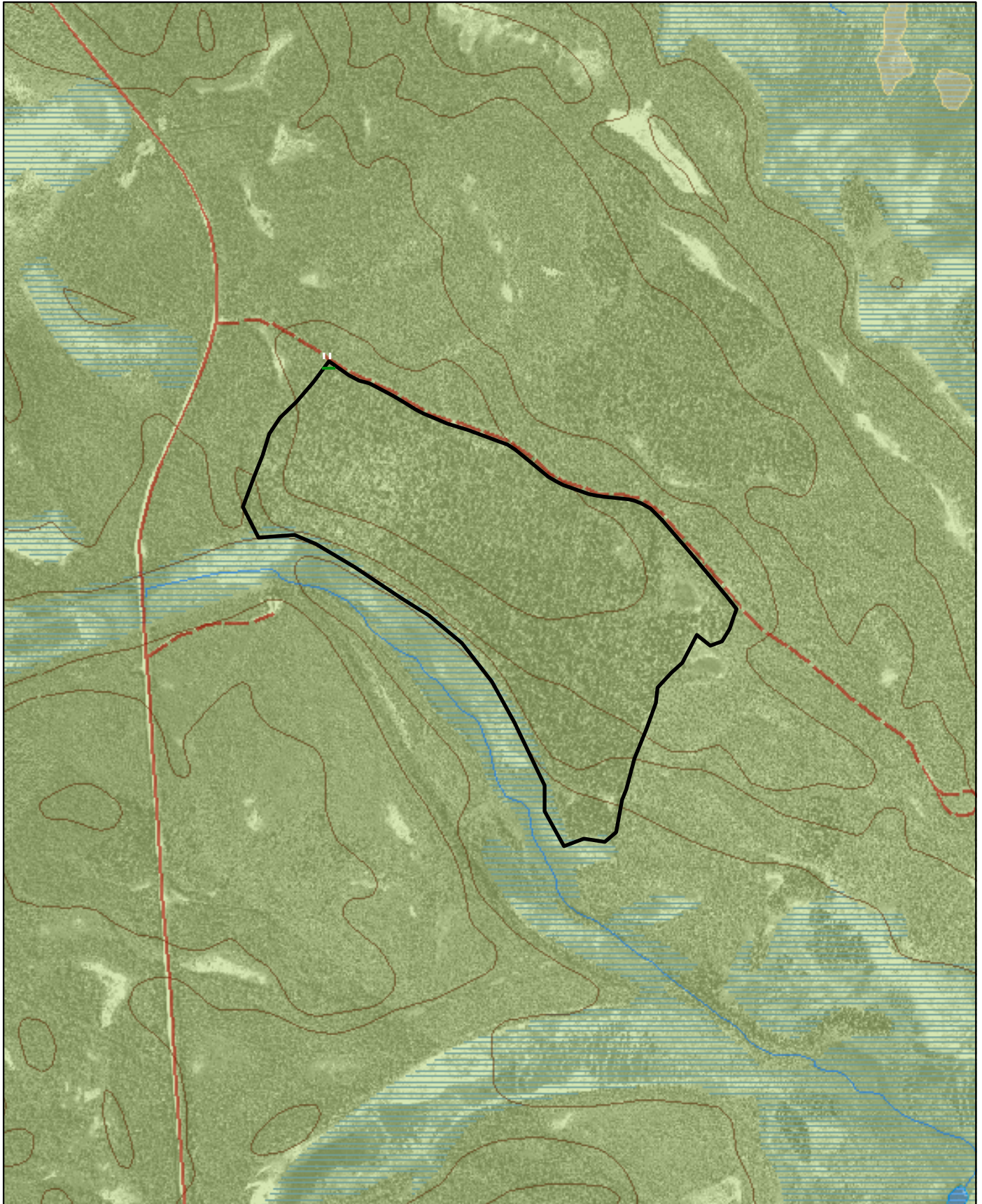
NR2001256

Bilaga B


## Naturreseptat Ruohojoki

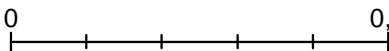
Avgränsning och information

Skala 1:10 000



© Copyright Lantmäteriet 2007. Ur GSD - Produkter, ärende 106-2004/188

 Gräns för naturreseptatet

0  0,5 kilometer

