

NATURRESERVATET LUOBBALHEDEN I PITEÅ KOMMUN - REVIDERING AV GRÄNS OCH FÖRESKRIFTER

BESLUT

Med stöd av 7 kap 4 § miljöbalken (1998:808), MB, beslutar länsstyrelsen att det område som utmärkts på bifogad karta, bilaga 1, skall utgöra naturreservatet Luobbalheden. Länsstyrelsen upphäver samtidigt det tidigare naturreservatsbeslutet från den 10 januari 1997 med diarienummer 2312-11611-96. Området hade då namnet Luobbalheden Domänreservat.

Med stöd av 3 § förordningen om områdesskydd enligt miljöbalken m.m. (1998:1252) fastställer länsstyrelsen bifogad skötselplan (bilaga 4) med mål, riktlinjer och åtgärder för reservatets skötsel och förvaltning. I enlighet med 2 § ovannämnda förordning ska länsstyrelsen vara förvaltare av naturreservatet.

För att tillgodose syftet med reservatet beslutar länsstyrelsen med stöd av 7 kap 5, 6 och 30 §§ MB samt 22 § förordningen om områdesskydd enligt miljöbalken m. m. (1998:1252) att nedan angivna föreskrifter ska gälla i reservatet.

SYFTE

Syftet med reservatet är att bevara områdets höga naturskogsvärden och opåverkade karaktär. Reservatet ska bevara den biologiska mångfalden samt den värdefulla naturmiljön i området och ge förutsättningar för de ingående ekosystemen att utvecklas naturligt. Syftet är även att de delar av reservatet som idag har lägre naturvärden ska utvecklas i riktning mot ett naturligt tillstånd.

Inom ramen för dessa mål ska reservatet ge möjlighet till naturupplevelser, friluftsliv, turism och vetenskaplig forskning i orörd natur.

Syftet ska nås genom att:

- Inget skogsbruk bedrivs i området.
- Exploateringar och arbetsföretag i området förhindras.
- Området sköts enligt fastställd skötselplan. Inriktningen ska vara fri utveckling med möjlighet till naturvårdsbränning efter särskild utredning.



Länsstyrelsen
Norrbotten

BESLUT

2 (6)

Datum
2009-08-28

Diarienummer
511-15242-07

NVR ID
NR2001242

UPPGIFTER OM NATURRESERVATET

Naturreservatets namn: Luobbalheden
Kommun: Piteå
Lägesbeskrivning: 36 km SO Arvidsjaur.
Area: 79 ha
Fastigheter och ägare: Pite Kronopark 1:57 (del av), Sveaskog
Natura 2000: Luobbalheden (SE0820015)
Sameby: Östra Kikkejaure

RESERVATSFÖRESKRIFTER

A. Föreskrifter enligt 7 kap 5 § MB om inskränkningar i rätten att använda mark- och vattenområden inom reservatet.

Utöver vad som annars gäller enligt lag är det förbjudet att:

1. Bedriva skogsbruk.
2. Fälla eller på annat sätt skada levande eller döda träd och buskar eller tillvarata vindfällan.
3. På annat sätt än vad som anges under punkterna 1 och 2 skada eller förändra mark eller vegetation, t ex genom att borra, anordna upplag, gräva, schakta eller dumpa.
4. Uppföra byggnad eller annan fast anläggning.
5. Anlägga väg eller led.
6. Anlägga ledningar i luft eller mark.
7. Bedriva vattenverksamhet, t ex genom vattenreglering, muddring eller avledning av vatten.
8. Inplantera växt- eller djurart.
9. Släppa ut eller sprida avloppsvatten, gifter, vådliga ämnen, bekämpningsmedel, kalk eller växtnäringsämnen på land eller i vatten.
10. Framföra motordrivna fordon utanför befintlig väg.

Vidare är det utan länsstyrelsens tillstånd förbjudet att:

11. Utöka eller förändra befintlig byggnad eller anläggning.
12. Uppföra älg torn.
13. Sätta upp tavla, plakat, skylt, göra inskrift eller liknande.



Undantag från reservatsföreskrifterna i punkt A:

1. Föreskrifterna ska inte utgöra hinder för förvaltaren att utföra de åtgärder som krävs för reservatets vård och skötsel.
2. Ovanstående föreskrifter ska inte heller utgöra hinder för underhåll av befintliga byggnader, vägar, stigar eller andra anläggningar. Före underhållsåtgärder utförs ska samråd ske med Länsstyrelsen.
3. Utan hinder av ovanstående föreskrifter får renskötsel utövas i enlighet med rennäringslagen (1971:437). Före anordnandet av fasta anläggningar ska samråd ske med länsstyrelsen enligt 12 kap 6 § MB, enligt vad som framgår av förordningen (1998:904) om täkter och anmälan för samråd.
4. Vid uttransport av fälld älg eller björn får terrängskoter, t ex fyrhjuling, användas. Vid körning ska i första hand befintliga stigar och leder användas och särskild försiktighet ska iakttas för att undvika skador på mark och vegetation.
5. Snöskoteråkning är tillåten i reservatet på väl snötäckt mark. Vid körning ska i första hand befintliga stigar och leder användas och särskild försiktighet ska iakttas för att undvika skador på mark och vegetation.
6. I de fall totalförsvaret har intressen (anläggningar och/eller planerade grupperingsplatser) inom reservatet får tillsyn och skyddsarbetsuppgifter utföras utan hinder av föreskrifterna.

B. Föreskrifter enligt 7 kap 6 § MB om skyldighet att tåla visst intrång

Ägare och innehavare av särskild rätt till fastigheterna förpliktas att tåla sådana intrång i området som behövs för att tillgodose syftet med naturreservatet, exempelvis åtgärder för områdets vård och skötsel.

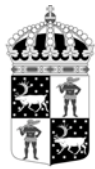
C. Ordningsföreskrifter enligt 7 kap 30 § MB

Utöver vad som annars gäller är det för allmänheten förbjudet att:

1. Bryta kvistar, fälla eller på annat sätt skada levande eller döda träd och buskar.
2. Skada vegetationen i övrigt t ex genom att gräva upp växter såsom ris, örter, mossor eller lavar eller ta bort vedlevande svampar.
3. Fånga, skada, döda eller bortföra ryggradsdjur. Störa djurlivet genom att exempelvis klättra i boträd eller medvetet uppehålla sig i närheten av fågelbo, lya eller gryt.
4. Insamla ryggradslösa djur.
5. Förstöra eller skada berg, jord eller sten på land eller i vatten genom att t ex borra, hacka, spränga, rista, gräva eller måla.
6. Framföra motordrivna fordon utanför befintlig väg.

Undantag från reservatsföreskrifterna i punkt C:

1. Snöskoteråkning är tillåten i reservatet på väl snötäckt mark. Vid körning ska i första hand befintliga stigar och leder användas och särskild försiktighet ska iakttas för att undvika skador på mark och vegetation.



2. I reservatet är det utan hinder av föreskrifterna tillåtet att jaga och fiska i enlighet med gällande lagstiftning.
3. Bär- och matsvampplockning är tillåtet i området.

FÖRESKRIFTERNAS IKRAFTTRÄDANDE

Föreskrifterna träder i kraft tre veckor efter den dag de publicerades i länets författningssamling. Ordningsföreskrifter enligt 7 kap. 30 § MB gäller omedelbart.

SKÄLEN FÖR LÄNSSTYRELSENS BESLUT

Beskrivning av området

Area:	79 ha
Naturtyper:	Skogsmark ca 69 ha Myr ca 10 ha

Naturreseptatet är beläget på båda sidor om Arvidsjaursvägen i korsningen mot Gråträsk. Området utgörs av svagt kuperad sandig hedmark med myr i lägre partier. Skogen i reservatet är endast i ringa grad påverkad av äldre dimensionsavverkningar. Äldre tallskog av frisk-torr ristyp med inslag av gran, vårtbjörk, rönn och grova sälgar dominerar. Tallskogen som har en ålder av omkring 240 år är relativt gles med spridda lågor, torrakor och hålträd. Den magra marktypen gör att det trots beståndets höga ålder endast förekommer ett fåtal tallar av riktigt grova dimensioner. Träden är rikligt bevuxna med tagellavar. Den del som ligger söder om Arvidsjaursvägen har en något större förekomst av lågor. Dvärgbägarlav har påträffats något som tyder på lång lågakontinuitet

I reservatets nordöstligaste del rinner en bäck omgiven av en del äldre gran. Granarna har en rik flora av knappåslavar och några av dem hyser knottrig blåslav, en art som man oftast finner i skogar med lång trädkontinuitet. Mindre grandungar förekommer även i anslutning till myrmarkerna i östra respektive västra delen.

Länsstyrelsens bedömning

Luobbalheden utgör en urskogsartad oasis i ett i övrigt mycket hårt brukat landskap och är därför av stor betydelse för många av de växter och djur som behöver naturskogsmiljöer för sin överlevnad. Området är lättillgängligt då den genomkorsas av Arvidsjaursvägen och har ett stort pedagogiskt värde som sällsynt exempel på en relativt opåverkad gammal tallskog. Skogsavverkningar och annan exploatering skulle äventyra områdets naturvärden.

Datum
2009-08-28

Diarienummer
511-15242-07

NVR ID
NR2001242

Beslutet följer gällande riktlinjer för prioritering av naturreservatsskydd och Sveriges internationella åtaganden om skydd av den biologiska mångfalden, samt Sveriges miljökvalitetsmål.

Länstyrelsen bedömer att ett naturreservat i det aktuella området är förenligt med kommunens översiktsplan och med hushållningsbestämmelserna i 3 och 4 kap. MB.

Vid en vägning mellan enskilda och allmänna intressen i enlighet med 7 kap 25 § MB, bedömer länsstyrelsen att den inskränkning i den enskildes rätt att använda mark och vatten som beslutet innebär, inte går längre än vad som krävs för att syftet med naturreservatet ska tillgodoses.

I enlighet med vad som sägs i 4 och 5 §§ förordningen (2007:1244) om konsekvensutredning vid regelgivning, bedömer Länsstyrelsen att den föreslagna ordningsföreskriften enligt 7 kap 30 § MB innebär så begränsade konsekvenser, såväl kostnadsmässiga som i övrigt att det saknas skäl för en konsekvensutredning av regelgivningen.

ÄRENDETS BEREDNING

Luobbalheden avsattes 1952 som domänreservat. I samband med Domänverkets bolagisering 1992 gjorde länsstyrelsen på uppdrag av Naturvårdsverket en bedömning av vilka domänreservat i länet som har så höga naturvärden att de bör ges långsiktigt skydd som naturreservat. Luobbalheden hör till de områden som länsstyrelsen valde ut.

Naturvårdsverket och Assi Domän slöt 1995 ett avtal om naturreservatsbildning av ett antal särskilt värdefulla domänreservat i hela landet. Luobbalheden är ett av områdena som omfattas av avtalet. Beslut om bildade av naturreservatet Luobbalheden Domänreservat togs den 10 januari 1997.

När Luobbalheden avsattes som domänreservat tolkades gränsen för området till en papperskarta som sedan låg till grund för länsstyrelsens beslutskarta när området ombildades till naturreservat. Gränsen har senare digitaliserats och har då tolkats från papperskartor till en digital gränser.

För att med större precision fastställa naturreservatets gränser har länsstyrelsen gett i uppdrag till lantmäteriet (beslut den 27 januari 2004, diarienummer 511-501-04) att i fält mäta in gränsen för naturreservatet Luobbalheden. Uppdraget avsåg den ursprungliga domänreservatsgränsen som är markerad i fält. Resultatet av fältmätningarna skiljer sig så mycket från gränsen i beslutskartan att länsstyrelsen bedömer att en revidering av reservatsbeslut är nödvändig.

Den avgränsning som redovisas i detta beslut är uppmärkt i fält. Gränsen överensstämmer med den gräns som avsågs när Luobbalheden först avsattes som domänreservat. Revideringen innebär, förutom en justerad karta, även att syftet med reservatet förtydligas samt att reservatsföreskrifterna moderniseras och görs mer ändamålsenliga.



Länstyrelsen
Norrbotten

BESLUT

6 (6)

Datum
2009-08-28

Diarienummer
511-15242-07

NVR ID
NR2001242

Beslutet har föregåtts av samråd med Piteå kommun som tillstyrker förslaget.

Ärendet har också remitterats till Statens Geologiska Undersökning (SGU), Skogsstyrelsen, Bergsstaten och Försvarsmakten. Ingen av remissinstanserna har något att erinra mot förslaget.

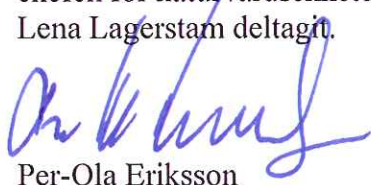
Även Östra Kikkejaure sameby och Sveaskog, i form av markägare, har getts tillfälle att yttra sig över förslaget, men avstått.

HUR MAN ÖVERKLAGAR

Detta beslut kan överklagas hos Regeringen (Miljödepartementet) enligt bilaga 3.

DE SOM DELTAGIT I LÄNSSTYRELSENS BESLUT

I detta ärende har beslut tagits av landshövding Per-Ola Eriksson, efter föredragning av naturvårdshandläggare Sara Backéus. I den slutliga handläggningen av ärendet har även chefen för naturvårdsenheten Ronny Edin, länsassessor Fredrik Hannu och antikvarie Lena Lagerstam deltagit.



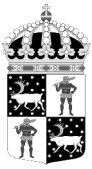
Per-Ola Eriksson



Sara Backéus

Bilagor:

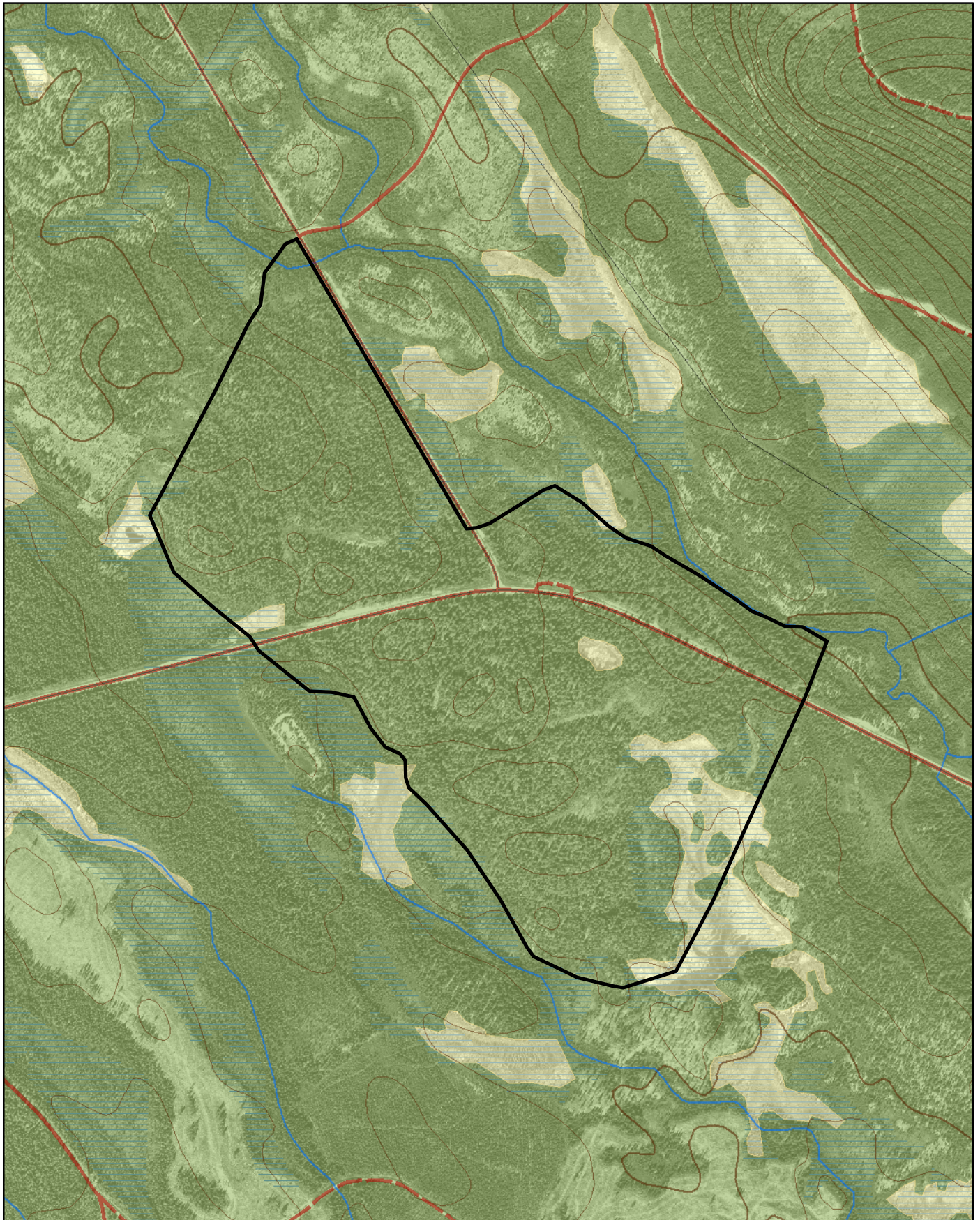
1. Karta över reservatet
2. Översigtskarta
3. Hur man överklagar
4. Skötselplan




Naturreseptatet Luobbalheden

Area 79 ha

Skala 1:10 000

Länsstyrelsen
Norrbotten

© Copyright Lantmäteriet 2009. Ur GSD - Produkter, ärende 106-2004/188

 Gräns för naturreseptatet

0 250 500 750 Meter



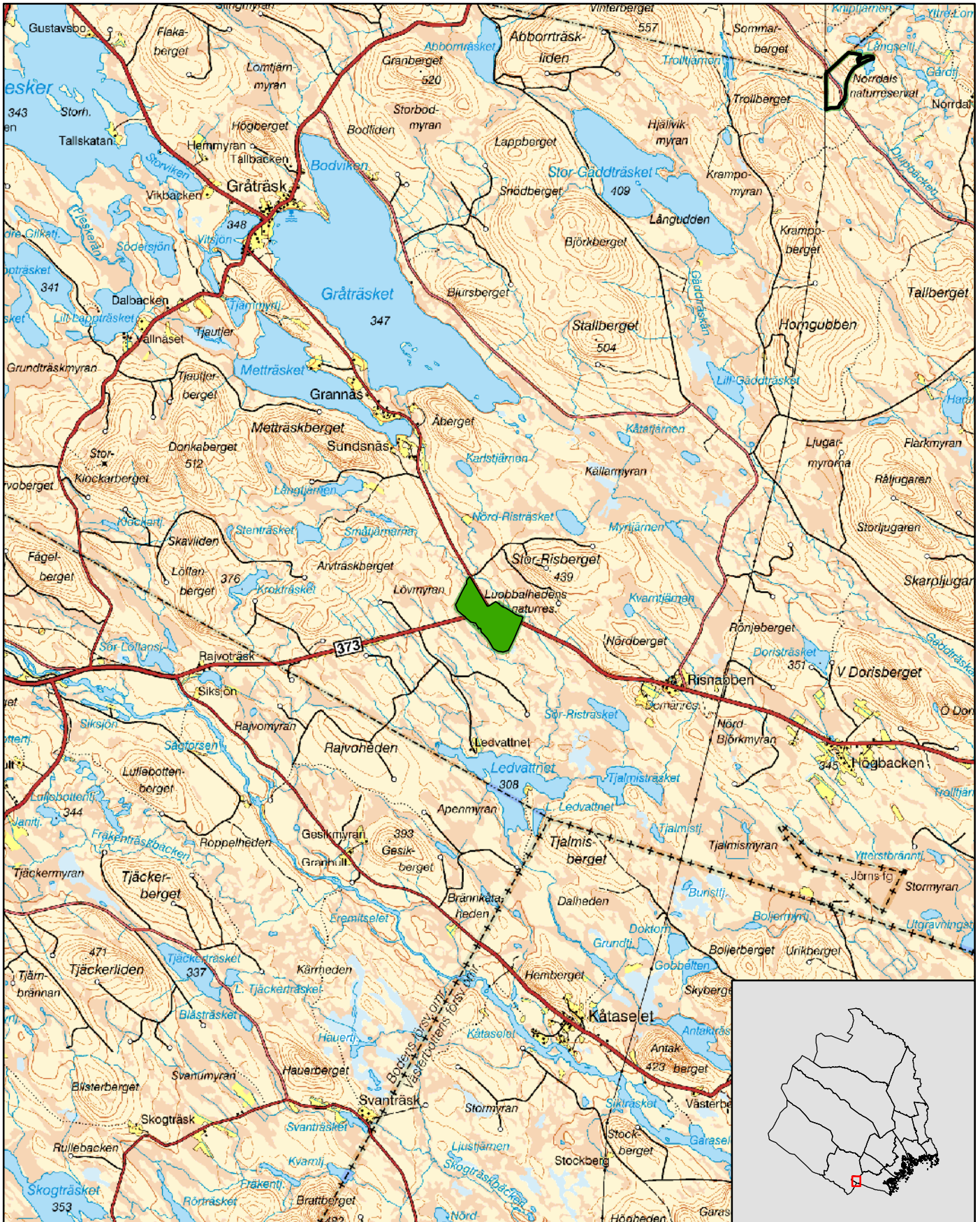


Naturreseptat Luobbalheden

Piteå kommun

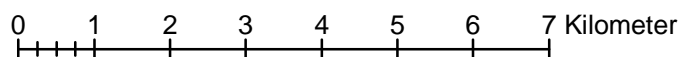
Skala 1:100 000

Länsstyrelsen
Norrbotten



© Copyright Lantmäteriet 2009. Ur GSD - Produkter, ärende 106-2004/188

- Naturreseptat Luobbalheden
- Andra naturreservat





Länsstyrelsen
Norrbotten

Bilaga 3

HUR MAN ÖVERKLAGAR

Om Ni vill överklaga länsstyrelsens beslut ska Ni skriva till

Regeringen, Miljödepartementet. Ni ska skicka eller lämna in Ert överklagande till

Länsstyrelsen i Norrbottens län, 971 86 LULEÅ

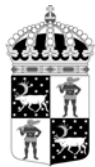
För att Ert överklagande ska kunna prövas måste överklagandet ha kommit in till länsstyrelsen **inom tre veckor** från den dag Ni fick del av beslutet. Länsstyrelsen skickar därefter överklagandet till Regeringen, Miljödepartementet.

Ni ska i Ert överklagande ange

- * vilket beslut Ni överklagar (ärendets diarienummer och beslutsdag),
- * hur Ni vill att beslutet ska ändras och varför,
- * Ert namn, postadress och telefonnummer.

Ni ska underteckna Ert överklagande. Om Ni anlitar ombud kan istället ombudet underteckna överklagandet. I så fall ska fullmakt bifogas.

Om Ni behöver ytterligare upplysningar om hur man överklagar kan Ni vända Er till länsstyrelsen, telefon 0920 – 960 00.



SKÖTSELPLAN FÖR NATURRESERVATET LUOBBALHEDEN

Detta dokument är en bilaga till länsstyrelsens beslut 2009-08-28 om ”Naturreservatet Luobbalheden i Piteå kommun – revidering av gräns och föreskrifter”.

INNEHÅLLSFÖRTECKNING

1	ALLMÄNT OM PLANEN	2
1.1	UPPFÖLJNING OCH DOKUMENTATION	2
2	RESERVATETS SYFTE	2
3	UPPGIFTER OM RESERVATET	3
4	BESKRIVNING AV RESERVATET	3
5	SKÖTSELOMRÅDEN	4
5.1	NATUR	4
5.2	FRILUFTSLIV	4
5.2.1	INFORMATION	4
5.2.2	TILLGÄNGLIGHET	4
5.2.3	LEDER	5
5.2.4	ANLÄGGNINGAR	5
5.3	GRÄNSER	5
6	RIKTLINJER FÖR SPONTANA BRÄNDER I RESERVATET	5
7	SAMMANFATTNING AV LÖPANDE SKÖTSELÅTGÄRDER	6
8	SAMMANFATTNING AV SÄRSKILDA ENGÅNGSÅTGÄRDER	6

BILAGOR

A. Översiktskarta

B. Avgränsning, information och anläggningar

1 ALLMÄNT OM PLANEN

Denna skötselplan anger riktlinjerna och målen för skötseln av **naturreservatet Luobbalheden**. Vid skötseln ska förutom reservatsföreskrifterna andra aktuella regelverk och riktlinjer följas.

Naturreservatet ingår även i det europeiska nätverket för bevarande av biologisk mångfald, Natura 2000, vilket innebär ett nationellt ansvar att upprätthålla eller återskapa gynnsam bevarandestatus för de naturtyper och arter som finns inrapporterade inom området. Det är viktigt att känna till att det finns en särskild bevarandeplan för detta Natura 2000-området.

Naturreservatet Luobbalheden har en låg anläggningsgrad och därmed ett relativt lågt skötselbehov.

Reservatets geografiska läge finns markerat på bilaga A medan bilaga B visar reservatets avgränsning samt var informationsskylt och anläggningar är placerade.

1.1 UPPFÖLJNING OCH DOKUMENTATION

- Denna skötselplan ska ses över inom tio år. Om det då anses nödvändigt ska planen med dess ingående skötsel mål revideras.
- Vart tredje år ska en kortfattad skötselrapport sammanställas. Rapporten ska redovisa vilka skötselinsatser som gjorts, kostnader för dessa samt om behov av större åtgärder finns. Rapporten ska även redovisa om några uppenbara förändringar i naturtillståndet upptäckts vid besöken i reservatet.
- Akuta hot mot reservatets värden samt behov av akuta åtgärder ska meddelas till länsstyrelsen omgående.
- Eventuella brott mot reservatsföreskrifter ska anmälas till länsstyrelsen omgående.

2 RESERVATETS SYFTE

Syftet med reservatet är att bevara områdets höga naturskogsvärden och opåverkade karaktär. Reservatet ska bevara den biologiska mångfalden samt den värdefulla naturmiljön i området och ge förutsättningar för de ingående ekosystemen att utvecklas naturligt. Syftet är även att de delar av reservatet som idag har lägre naturvärden ska utvecklas i riktning mot ett naturligt tillstånd.

Inom ramen för dessa mål ska reservatet ge möjlighet till naturupplevelser, friluftsliv, turism och vetenskaplig forskning i orörd natur.



Syftet ska nås genom att:

- Inget skogsbruk bedrivs i området.
- Exploateringar och arbetsföretag i området förhindras.
- Området sköts enligt fastställd skötselplan. Inriktningen ska vara fri utveckling med möjlighet till naturvårdsbränning efter särskild utredning.

3 UPPGIFTER OM RESERVATET

Reservatets namn:	Luobbalheden
Kommun:	Piteå
Lägesbeskrivning:	36 km SO Arvidsjaur.
Fastigheter och ägare:	Pite Kronopark 1:57 (del av), Sveaskog
Förvaltare:	Länsstyrelsen i Norrbottens län
Areal:	79 ha
Naturtyper:	Skogsmark ca 69 ha Myr ca 10 ha
Sameby:	Östra Kikkejaure sameby
Natura 2000:	Luobbalheden SE0820015

4 BESKRIVNING AV RESERVATET

Naturreservatet är beläget på båda sidor om Arvidsjaursvägen i korsningen mot Gråträsk. Området utgörs av svagt kuperad sandig hedmark med myr i lägre partier. Skogen i reservatet är endast i ringa grad påverkad av äldre dimensionsavverkningar. Äldre tallskog av frisk-torr ristyp med inslag av gran, vårtbjörk, rönn och grova sälgar dominerar. Tallskogen som har en ålder av omkring 240 år är relativt gles med spridda lågor, torrakor och hålträd. Den magra marktypen gör att det trots beståndets höga ålder endast förekommer ett fåtal tallar av riktigt grova dimensioner. Träden är rikligt bevuxna med tagellavar. Den del som ligger söder om Arvidsjaursvägen har en något större förekomst av lågor. Dvärgbägarlav har påträffats något som tyder på lång lågakontinuitet

I reservatets nordöstligaste del rinner en bäck omgiven av en del äldre gran. Granarna har en rik flora av knappnåslavar och några av dem hyser knottrig blåslav, en art som man oftast finner i skogar med lång trädkontinuitet. Mindre grandungar förekommer även i anslutning till myrmarkerna i östra respektive västra delen.

5 SKÖTSELOMRÅDEN

Reservatet har indelats i tre skötselområden; natur, friluftsliv och gränser.

5.1 NATUR

Skötselmål

- Områdets naturvärden ska bevaras och växt och djurlivet ska tillåtas utvecklas fritt. Förändringar i naturtillståndet ska endast ske genom naturlig succession och naturliga processer.
- Naturliga störningar som t.ex stormfällningar och insektsangrepp ska ha ett så naturligt förlopp som möjligt.

Skötselåtgärder

- Inga aktiva skötselinsatser är aktuella i området.

5.2 FRILUFTSLIV

5.2.1 INFORMATION

En informationstavla är placerad vid parkeringsplatsen i reservatet. Träskyltar med reservatets namn finns vid reservatsgränsen utmed alla vägar. Längs med den naturstig som finns i området är informationsskyltar om fåglar uppsatta, dessa bör plockas bort.

Skötselmål

- Informationstavla ska finnas vid parkeringsplatsen.
- Frästa träskyltar ska finnas utmed vägarna i reservatet.
- Samtliga informationstavlor och träskyltar ska vara i gott skick.
- Aktuell information om reservatet ska finnas på länsstyrelsens hemsida.

Skötselåtgärder

- Alla fågelskyltar som finns utmed naturstigen bör plockas bort.
- Skyltningen ska ses över regelbundet och röjning av sly ska ske vid behov.
- Information på länsstyrelsens hemsida ska uppdateras vid behov.

5.2.2 TILLGÄNGLIGHET

Luobbalheden ligger mycket lättillgängligt då reservatet genomkorsas av både väg 373 mot Arvidsjaur samt vägen mot Gråträsk. Ingen skyltning behövs.

5.2.3 LEDER

En kort naturstig finns i området. Stigen är dåligt upptrampad och markeringarna är i dåligt skick. Underhåll av denna anses inte nödvändigt utan den bör avvecklas. Stigen är ca 1 km och leder runt på en torr tallhed. Terrängen är mycket lättframkomlig även utan stig.

Skötselåtgärd

- Stigmarkeringar bör tas bort

5.2.4 ANLÄGGNINGAR

En parkeringsplats med rastplats finns intill Arvidsjaursvägen. Här bör vedförrådet och eldplatsen tas bort och ersättas med enklare bord med bänkar så platsen kan nyttjas som rastplats.

Skötselmål

- Alla anläggningar ska vara anpassade till naturmiljön och hållas i gott skick.

Skötselåtgärder

- Regelbunden kontroll av parkeringen och anläggningarna ska ske och åtgärder sker vid behov.
- Vid behov städas parkeringsplatsen och området närmast omkring från skräp.
- Vedförrådet och eldplatsen bör tas bort och ersätts med enklare bord med bänkar.

5.3 GRÄNSER

Skötselmål

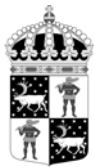
- Reservatets gränser ska vara tydligt markerade enligt gällande standard.

Skötselåtgärder

- Kvalitetskontroll av gränsmarkeringar. Om gränsmarkering saknas eller är bristfälliga ska de markeras upp enligt gällande standard.
- Kontroll av gränsmarkeringar och rågångar ska göras minst vart femte år.
- Vid behov röjs rågångar och otydliga markeringar åtgärdas.

6 RIKTLINJER FÖR SPONTANA BRÄNDER I RESERVATET

Bränder som uppstår i reservatet ska släckas. Vid släckningsarbete ska så skonsamma metoder som möjligt användas och naturliga begränsningslinjer så som vägar, vattendrag och rågångar nyttjas i första hand. Fysiska ingrepp så som fällning av träd eller anläggande av mineralgator bör undvikas.



7 SAMMANFATTNING AV LÖPANDE SKÖTSELÅTGÄRDER

	Vad	När
5.2.1	Information	
	Kontrollera att informationsskylten innehåller aktuell information och är läsbar. Rapportera till länsstyrelsen om ny skylt behövs.	Vart tredje år
	Röjning av sly runt informationsskylt och träskyltar	Vid behov
	Aktuell information om reservatet ska finnas på länsstyrelsens hemsida.	Vid behov
5.2.4	Anläggningar	
	Parkeringsplatsen och området närmast omkring städas från skräp.	Fortlöpande vid varje besök om så är nödvändigt.
	Kontroll av anläggningarnas skick och vid behov underhåll.	Vart tredje år
5.3	Gränser	
	Kontrollera att gränsmarkeringarna är tydliga. Rapportera till länsstyrelsen om åtgärder behövs.	Vart tionde år

8 SAMMANFATTNING AV PRIORITERADE ENGÅNGSINSATSER

	Vad	När
5.2.1	Information	
	Alla fågelskyltar som finns utmed naturstigen bör plockas bort.	Senast 2011
5.2.3	Leder	
	Stigmarkeringar bör tas bort.	Senast 2011



Länsstyrelsen
Norrbotten

SKÖTSELPLAN

Datum
2009-08-28

Bilaga 4

7 (7)

Diarienummer
511-15242-07

NVR ID
NR2001242

	Vad	När
5.2.4	Anläggningar	
	Vedförrådet och eldplatsen bör tas bort och ersätts med enklare bord med bänkar.	Senast 2011
5.3	Gränser	
	Gränsmarkeringar ska kontrolleras	Senast 2010
	Om gränsmarkering saknas eller är bristfälliga ska de markeras upp enligt gällande standard.	Senast 2011

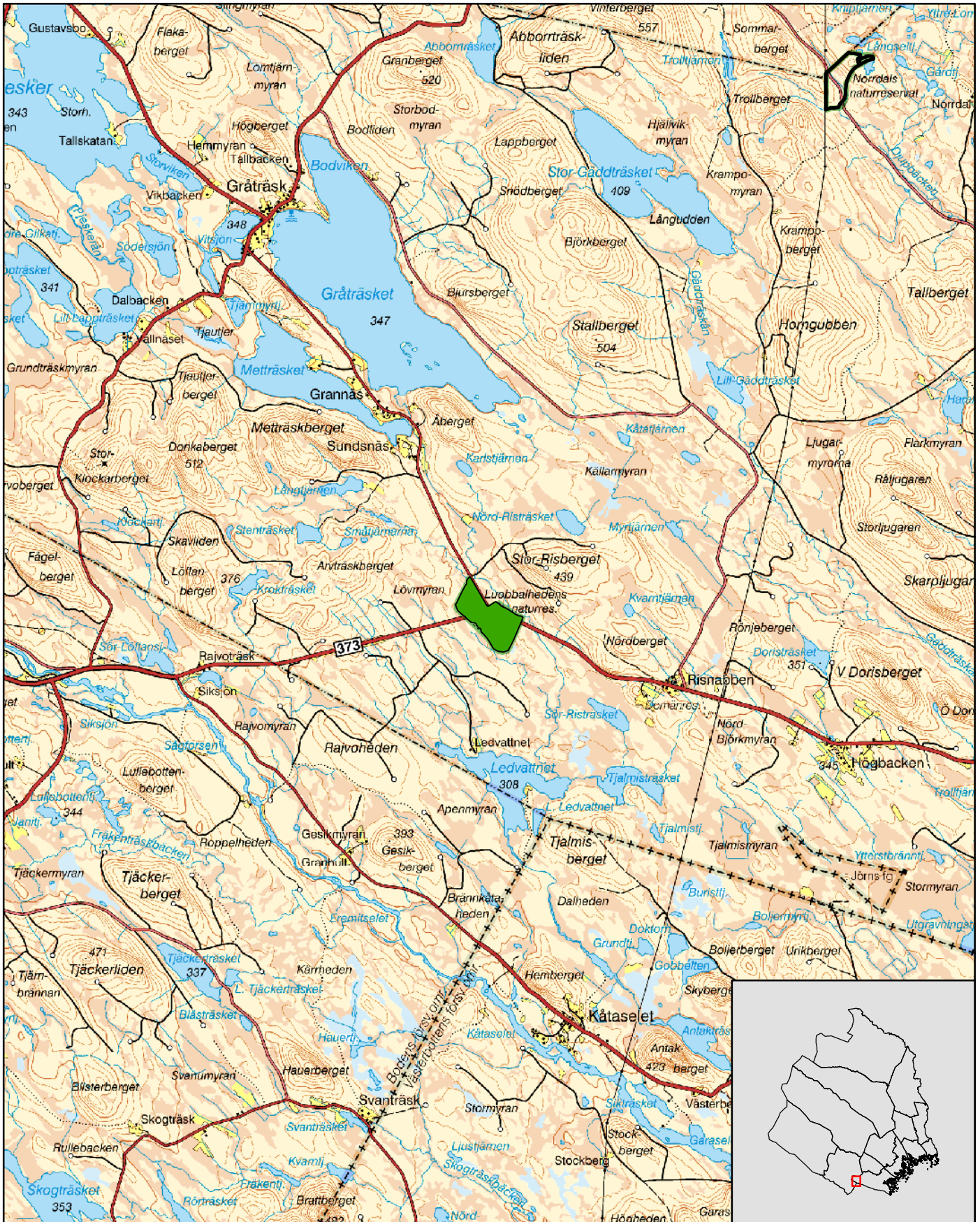


Naturreseptat Luobbalheden

Översiktskarta

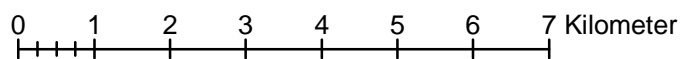
Skala 1:100 000

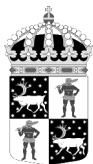
Länsstyrelsen
Norrbotten



© Copyright Lantmäteriet 2009. Ur GSD - Produkter, ärende 106-2004/188

- Naturreseptat Luobbalheden
- Andra naturreservat





Länsstyrelsen
Norrbotten

511-15242-07

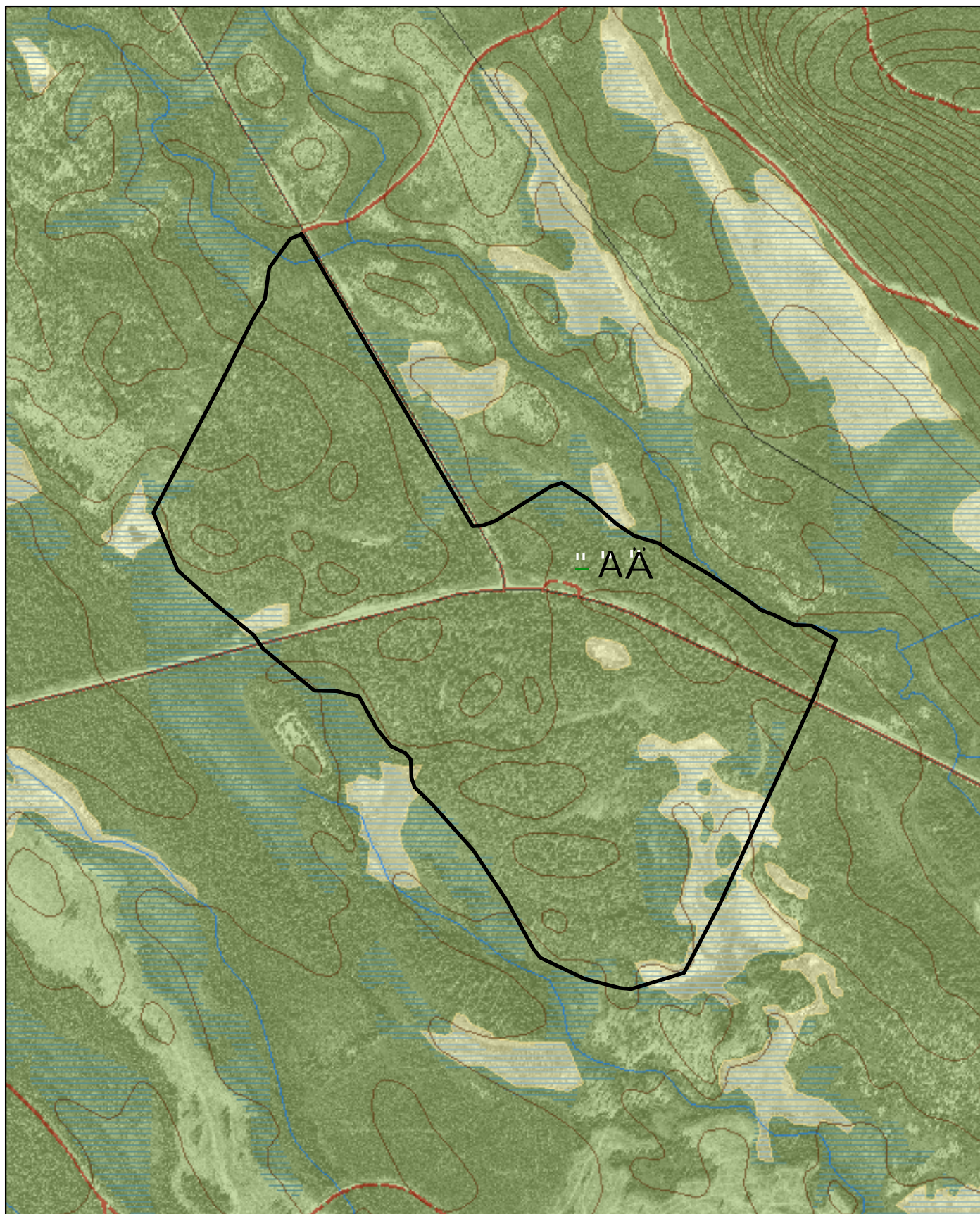
NR2001242

Bilaga B


Naturreseptatet Luobbalheden

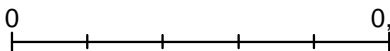
Information och anläggningar

Skala 1:10 000



© Copyright Lantmäteriet 2007. Ur GSD - Produkter, ärende 106-2004/188

 Gräns för naturreseptatet

0  0,5 kilometer

