

NATURRESERVATET LINKKAROVA I GÄLLIVARE KOMMUN - REVIDERING AV GRÄNS OCH FÖRESKRIFTER

BESLUT

Med stöd av 7 kap 4 § miljöbalken (1998:808), MB, beslutar länsstyrelsen att det område som utmärkts på bifogad karta, bilaga 1, skall utgöra naturreservatet Linkkarova. Länsstyrelsen upphäver samtidigt det tidigare naturreservatsbeslutet från den 10 januari 1997 med diarienummer 2312-11565-96. Området hade då namnet Linkkarova Domänreservat.

Med stöd av 3 § förordningen om områdesskydd enligt miljöbalken m.m. (1998:1252) fastställer länsstyrelsen bifogad skötselplan (bilaga 4) med mål, riktlinjer och åtgärder för reservatets skötsel och förvaltning. I enlighet med 2 § ovannämnda förordning ska länsstyrelsen vara förvaltare av naturreservatet.

För att tillgodose syftet med reservatet beslutar länsstyrelsen med stöd av 7 kap 5, 6 och 30 §§ MB samt 22 § förordningen om områdesskydd enligt miljöbalken m. m. (1998:1252) att nedan angivna föreskrifter ska gälla i reservatet.

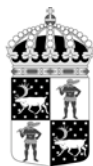
SYFTE

Syftet med reservatet är att bevara områdets höga naturskogsvärden och opåverkade karaktär. Reservatet ska bevara den biologiska mångfalden samt den värdefulla naturmiljön i området och ge förutsättningar för de ingående ekosystemen att utvecklas naturligt. Syftet är även att de delar av reservatet som idag har lägre naturvärden ska utvecklas i riktning mot ett naturligt tillstånd.

Inom ramen för dessa mål ska reservatet ge möjlighet till naturupplevelser, friluftsliv, turism och vetenskaplig forskning i orörd natur.

Syftet ska nås genom att:

- Inget skogsbruk bedrivs i området.
- Exploateringar och arbetsföretag i området förhindras.
- Området sköts enligt fastställd skötselplan.



Länstyrelsen
Norrbotten

BESLUT

2 (6)

Datum
2009-08-28

Diarienummer
511-15254-07

NVR ID
NR2000851

UPPGIFTER OM NATURRESERVATET

Naturreservatets namn: Linkkarova
Kommun: Gällivare
Lägesbeskrivning: 17 km NNV Lansjärv
Area: 27 ha
Fastigheter och ägare: Allmänningskogen S:1 (del av), Gällivare allmänningsskog
Natura 2000: Linkkarova (SE0820176)
Sameby: Baste och Ängeså

RESERVATSFÖRESKRIFTER

A. Föreskrifter enligt 7 kap 5 § MB om inskränkningar i rätten att använda mark- och vattenområden inom reservatet.

Utöver vad som annars gäller enligt lag är det förbjudet att:

1. Bedriva skogsbruk.
2. Fälla eller på annat sätt skada levande eller döda träd och buskar eller tillvarata vindfällan.
3. På annat sätt än vad som anges under punkterna 1 och 2 skada eller förändra mark eller vegetation, t ex genom att borra, anordna upplag, gräva, schakta eller dumpa.
4. Uppföra byggnad eller annan fast anläggning.
5. Anlägga väg eller led.
6. Anlägga ledningar i luft eller mark.
7. Inplantera växt- eller djurart.
8. Släppa ut eller sprida avloppsvatten, gifter, vådliga ämnen, bekämpningsmedel, kalk eller växtnäringsämnen på land eller i vatten.
9. Framföra motordrivna fordon.

Vidare är det utan länsstyrelsens tillstånd förbjudet att:

10. Utöka eller förändra befintlig byggnad eller anläggning.
11. Uppföra älgtoorn.
12. Sätta upp tavla, plakat, skylt, göra inskrift eller liknande.

Undantag från reservatsföreskrifterna i punkt A:

1. Föreskrifterna ska inte utgöra hinder för förvaltaren att utföra de åtgärder som krävs för reservatets vård och skötsel.



2. Ovanstående föreskrifter ska inte heller utgöra hinder för underhåll av befintliga byggnader, vägar, stigar eller andra anläggningar. Före underhållsåtgärder utförs ska samråd ske med Länsstyrelsen.
3. Utan hinder av ovanstående föreskrifter får renskötsel utövas i enlighet med rennäringslagen (1971:437). Före anordnandet av fasta anläggningar ska samråd ske med länsstyrelsen enligt 12 kap 6 § MB, enligt vad som framgår av förordningen (1998:904) om täkter och anmälan för samråd.
4. Vid uttransport av fälld älg eller björn får terrängskoter, t ex fyrhjuling, användas. Vid körning ska i första hand befintliga stigar och leder användas och särskild försiktighet ska iakttagas för att undvika skador på mark och vegetation.
5. Snöskoteråkning är tillåten i reservatet på väl snötäckt mark. Vid körning ska i första hand befintliga stigar och leder användas och särskild försiktighet ska iakttagas för att undvika skador på mark och vegetation.
6. I de fall totalförsvaret har intressen (anläggningar och/eller planerade grupperingsplatser) inom reservatet får tillsyn och skyddsarbetsuppgifter utföras utan hinder av föreskrifterna.

B. Föreskrifter enligt 7 kap 6 § MB om skyldighet att tåla visst intrång

Ägare och innehavare av särskild rätt till fastigheterna förpliktas att tåla sådana intrång i området som behövs för att tillgodose syftet med naturreservatet, exempelvis åtgärder för områdets vård och skötsel.

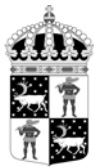
C. Ordningsföreskrifter enligt 7 kap 30 § MB

Utöver vad som annars gäller är det för allmänheten förbjudet att:

1. Bryta kvistar, fälla eller på annat sätt skada levande eller döda träd och buskar.
2. Skada vegetationen i övrigt t ex genom att gräva upp växter såsom ris, örter, mossor eller lavar eller ta bort vedlevande svampar.
3. Fånga, skada, döda eller bortföra ryggradsdjur. Störa djurlivet genom att exempelvis klättra i boträd eller medvetet uppehålla sig i närheten av fågelbo, lya eller gryt.
4. Insamla ryggradslösa djur.
5. Förstöra eller skada berg, jord eller sten på land eller i vatten genom att t ex borra, hacka, spränga, rista, gräva eller måla.
6. Framföra motordrivna fordon.

Undantag från reservatsföreskrifterna i punkt C:

1. Snöskoteråkning är tillåten i reservatet på väl snötäckt mark. Vid körning ska i första hand befintliga stigar och leder användas och särskild försiktighet ska iakttagas för att undvika skador på mark och vegetation.
2. I reservatet är det utan hinder av föreskrifterna tillåtet att jaga och fiska i enlighet med gällande lagstiftning.
3. Bär- och matsvampplockning är tillåtet i området.



FÖRESKRIFTERNAS IKRAFTTRÄDANDE

Föreskrifterna träder i kraft tre veckor efter den dag de publicerades i länets författningssamling. Ordningsföreskrifter enligt 7 kap. 30 § MB gäller omedelbart.

SKÄLEN FÖR LÄNSSTYRELSENS BESLUT

Beskrivning av området

Area: 27 ha
Naturtyper: Skogsmark 27 ha

Linkkarova är beläget på ca 140 – 160 möh knappt 2 km väster om Linafallets turistanläggning och Linalinkka naturreservat.

Reservatet är ett tallskogsområde beläget på fossila sanddyner. Sanden har sitt ursprung i det stora delta som bildades vid högsta kustlinjen under inlandsisens avsmältningsskede. Dynerna i reservatet sluter sig likt en ringmur runt en sänka i terrängen.

Tallskog av skarp lavtyp dominerar i området och vegetationen saknar i stort sett inslag av mossor eller ris. De flesta äldre träd har brandljud och dessutom finns lämningar av nästan helt uppbrända träd som troligen härstammar från en ännu äldre brand. Föryngringen är bitvis tät men det finns också stora öppna ytor utan träd och plantor.

Då skogen är påverkad av äldre dimensionshuggning saknas riktigt gamla tallar. Det finns en sparsamt representerad generation tallar i 200 - 250 års åldern, men huvuddelen av beståndet är inte mer än dryga 100 år. Tallågor förekommer i sparsam till måttlig omfattning, huvudsakligen i kläna till medelgrova dimensioner. Förekomsten av lågor samt det faktum att beståndet är tvåskiktat, gör dock att området hyser stora naturvärden jämfört med dagens kulturskogar.

Centralt i reservatet finns två mindre sänkor som skiljer sig från omgivningen genom att de är fuktigare. Där växer blåbär, odon, skvattram, dvärgbjörk och hjortron med vitmossor i botten. Trädskiktet består av en ung tallsuccession med inslag av björk.

Länsstyrelsens bedömning

Området utgör en från naturvårdssynpunkt värdefull naturskog som hyser en stor mångfald av växter och djur knutna till naturskogsmiljöer, bland annat flera rödlistade arter. Reservatet har också stora geologiska värden då det är beläget på fossila sanddyner. Skogsavverkningar och annan exploatering skulle innebära att områdets naturvärden äventyras.

Datum
2009-08-28

Diarienummer
511-15254-07

NVR ID
NR2000851

Beslutet följer gällande riktlinjer för prioritering av naturreservatsskydd och Sveriges internationella åtaganden om skydd av den biologiska mångfalden, samt Sveriges miljökvalitetsmål.

Länstyrelsen bedömer att ett naturreservat i det aktuella området är förenligt med kommunens översiktsplan och med hushållningsbestämmelserna i 3 och 4 kap. MB.

Vid en vägning mellan enskilda och allmänna intressen i enlighet med 7 kap 25 § MB, bedömer länsstyrelsen att den inskränkning i den enskildes rätt att använda mark och vatten som beslutet innebär, inte går längre än vad som krävs för att syftet med naturreservatet ska tillgodoses.

I enlighet med vad som sägs i 4 och 5 §§ förordningen (2007:1244) om konsekvensutredning vid regelgivning, bedömer Länsstyrelsen att den föreslagna ordningsföreskriften enligt 7 kap 30 § MB innebär så begränsade konsekvenser, såväl kostnadsmässiga som i övrigt att det saknas skäl för en konsekvensutredning av regelgivningen.

ÄRENDETS BEREDNING

Linkkarova avsattes 1979 som domänreservat. I samband med Domänverkets bolagisering 1992 gjorde länsstyrelsen på uppdrag av Naturvårdsverket en bedömning av vilka domänreservat i länet som har så höga naturvärden att de bör ges långsiktigt skydd som naturreservat. Linkkarova hör till de områden som länsstyrelsen valde ut.

Naturvårdsverket och Assi Domän slöt 1995 ett avtal om naturreservatsbildning av ett antal särskilt värdefulla domänreservat i hela landet. Linkkarova är ett av områdena som omfattas av avtalet. Beslut om bildade av naturreservatet Linkkarova Domänreservat togs den 10 januari 1997. Senare under 1997 gavs länsstyrelsen möjlighet att yttra sig angående försäljning av den fastighet där Linkkarova ingår. Länsstyrelsen ansåg då att naturreservatet bör förbli i Assi Domäns ägo (yttrande den 21 juli 1997, diarienummer 232-7420-97). Fastigheten såldes dock i sin helhet till Gällivare allmänningsskog.

När Linkkarova avsattes som domänreservat tolkades gränsen för området till en papperskarta som sedan låg till grund för länsstyrelsens beslutskarta när området ombildades till naturreservat. Gränsen har senare digitaliserats och har då tolkats från papperskartor till en digital gränser.

För att med större precision fastställa naturreservatets gränser har länsstyrelsen gett i uppdrag till lantmäteriet (beslut den 15 mars 2004, diarienummer 511-501-04) att i fält mäta in gränsen för naturreservatet Linkkarova. Uppdraget avsåg den ursprungliga domänreservatsgränsen som är markerad i fält. Resultatet av fältmätningarna skiljer sig så mycket från gränsen i beslutskartan att länsstyrelsen bedömer att en revidering av reservatsbeslut är nödvändig.

Den avgränsning som redovisas i detta beslut är uppmärkt i fält. Gränsen överensstämmer med den gräns som avsågs när Linkkarova först avsattes som



Länsstyrelsen
Norrbotten

BESLUT

6 (6)

Datum
2009-08-28

Diarienummer
511-15254-07

NVR ID
NR2000851

domänreservat. Revideringen innebär, förutom en justerad karta, även att syftet med reservatet förtydligas samt att reservatsföreskrifterna moderniseras och görs mer ändamålsenliga.

Beslutet har föregåtts av samråd med Gällivare kommun som inte har någon erinran i ärendet

Ärendet har också remitterats till Statens Geologiska Undersökning (SGU), Skogsstyrelsen, Bergsstaten och Försvarsmakten. Av dessa anger Skogsstyrelsen och Bergsstaten att de inte har något att erinra mot förslaget medan SGU och Försvarsmakten avstår från att yttra sig.

Även Baste och Ängeså samebyar och Gällivare allmänningsskog i form av markägare har getts tillfälle att yttra sig över förslaget.

HUR MAN ÖVERKLAGAR

Detta beslut kan överklagas hos Regeringen (Miljödepartementet) enligt bilaga 3.

DE SOM DELTAGIT I LÄNSSTYRELSENS BESLUT

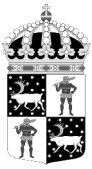
I detta ärende har beslut tagits av landshövding Per-Ola Eriksson, efter föredragning av naturvårdshandläggare Sara Backéus. I den slutliga handläggningen av ärendet har även chefen för naturvårdsenheten Ronny Edin, länsassessor Fredrik Hannu och antikvarie Lena Lagerstam deltagit.

Per-Ola Eriksson

Sara Backéus

Bilagor:

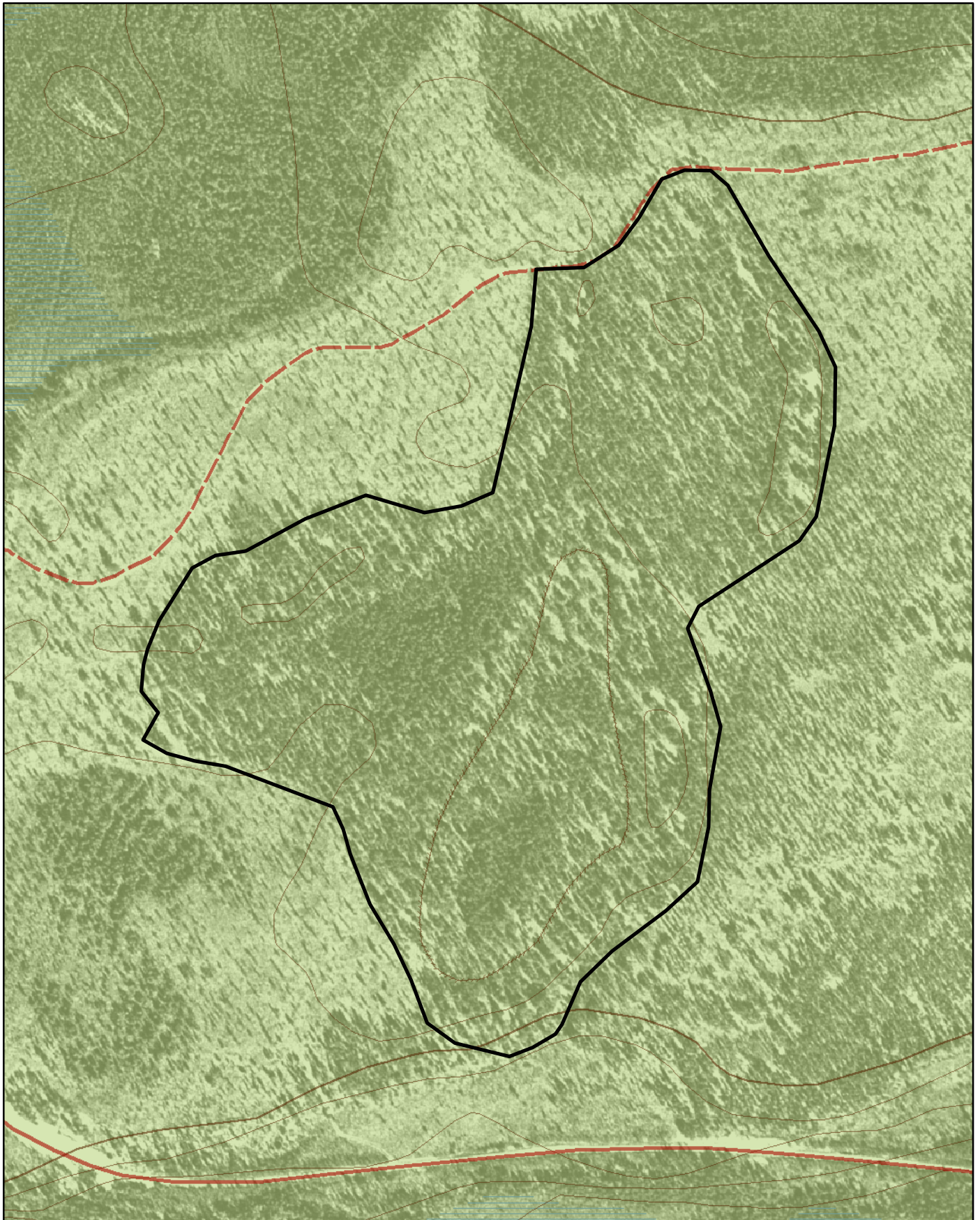
1. Karta över reservatet
2. Översigtskarta
3. Hur man överklagar
4. Skötselplan




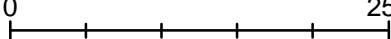
Naturreseptatet Linkkarova

Area 27 ha

Skala 1:5 000

Länsstyrelsen
Norrbotten

© Copyright Lantmäteriet 2009. Ur GSD - Produkter, ärende 106-2004/188

 Gräns för naturreseptatet0  250 Meter

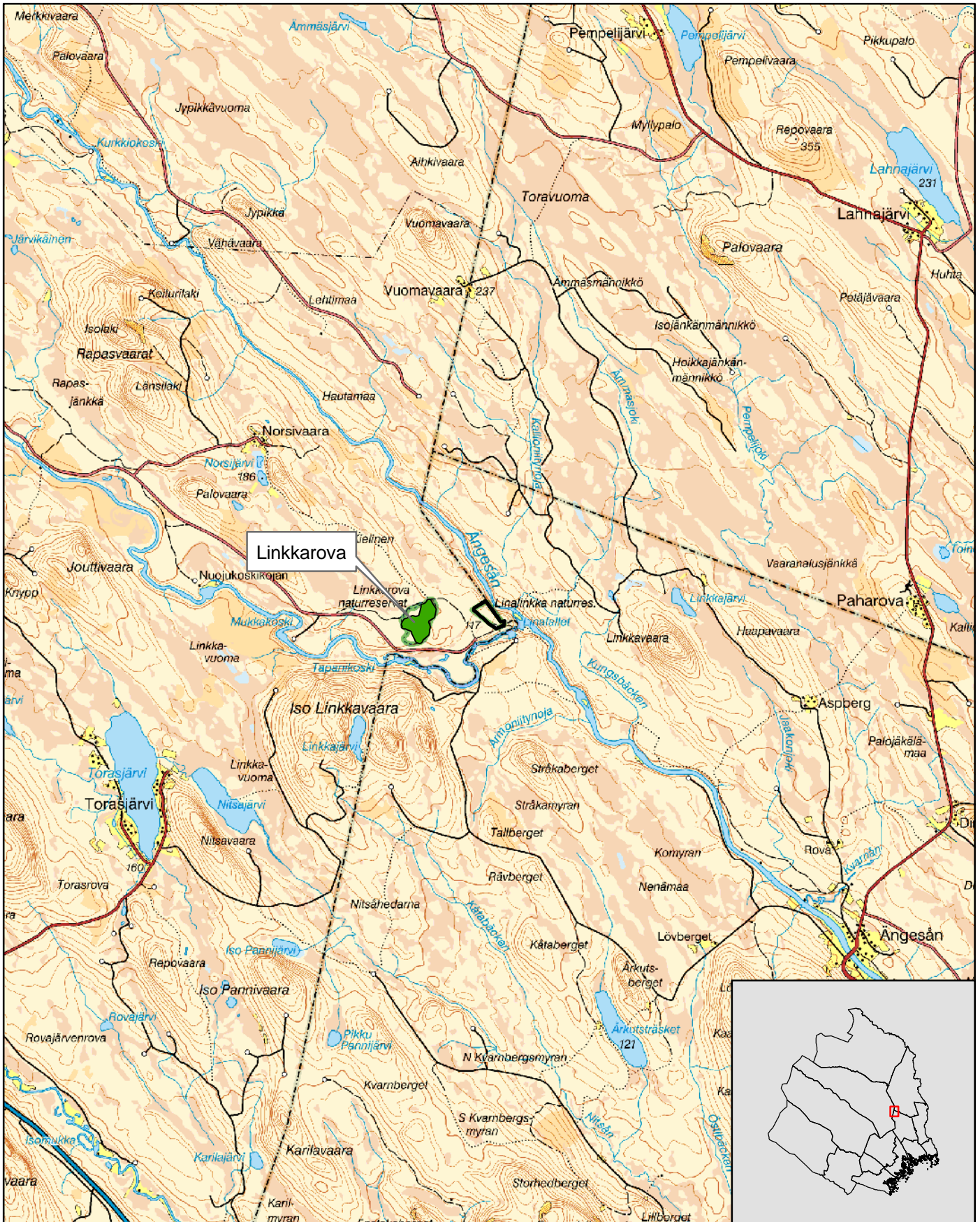


Naturreseptat Linkkarova

Gällivare kommun

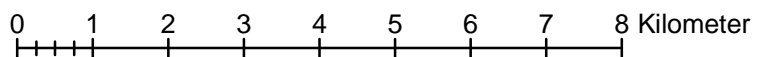
Skala 1:100 000

Länsstyrelsen
Norrbotten



© Copyright Lantmäteriet 2009. Ur GSD - Produkter, ärende 106-2004/188

- Naturreseptat Linkkarova
- Andra naturreservat





Länsstyrelsen
Norrbotten

Bilaga 3

HUR MAN ÖVERKLAGAR

Om Ni vill överklaga länsstyrelsens beslut ska Ni skriva till

Regeringen, Miljödepartementet. Ni ska skicka eller lämna in Ert överklagande till

Länsstyrelsen i Norrbottens län, 971 86 LULEÅ

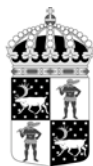
För att Ert överklagande ska kunna prövas måste överklagandet ha kommit in till länsstyrelsen **inom tre veckor** från den dag Ni fick del av beslutet. Länsstyrelsen skickar därefter överklagandet till Regeringen, Miljödepartementet.

Ni ska i Ert överklagande ange

- * vilket beslut Ni överklagar (ärendets diarienummer och beslutsdag),
- * hur Ni vill att beslutet ska ändras och varför,
- * Ert namn, postadress och telefonnummer.

Ni ska underteckna Ert överklagande. Om Ni anlitar ombud kan istället ombudet underteckna överklagandet. I så fall ska fullmakt bifogas.

Om Ni behöver ytterligare upplysningar om hur man överklagar kan Ni vända Er till länsstyrelsen, telefon 0920 – 960 00.



SKÖTSELPLAN FÖR NATURRESERVATET LINKKAROVA

Detta dokument är en bilaga till länsstyrelsens beslut 2009-08-28 om "Naturreservatet Linkkarova i Gällivare kommun – revidering av gräns och föreskrifter".

INNEHÅLLSFÖRTECKNING

1	ALLMÄNT OM PLANEN	2
1.1	UPPFÖLJNING OCH DOKUMENTATION	2
2	RESERVATETS SYFTE	2
3	UPPGIFTER OM RESERVATET	3
4	BESKRIVNING AV RESERVATET	3
5	SKÖTSELOMRÅDEN	4
5.1	NATUR	4
5.2	FRILUFTSLIV	4
5.2.1	INFORMATION	4
5.3	GRÄNSER	5
6	RIKTLINJER FÖR SPONTANA BRÄNDER I RESERVATET	5
7	SAMMANFATTNING AV LÖPANDE SKÖTSELÅTGÄRDER	6
8	SAMMANFATTNING AV SÄRSKILDA ENGÅNGSÅTGÄRDER	6

BILAGOR

- A. Översiktskarta
- B. Avgränsning och information

1 ALLMÄNT OM PLANEN

Denna skötselplan anger riktlinjerna och målen för skötseln av **naturreservatet Linkkarova**. Vid skötseln ska förutom reservatsföreskrifterna andra aktuella regelverk och riktlinjer följas.

Naturreservatet ingår även i det europeiska nätverket för bevarande av biologisk mångfald, Natura 2000, vilket innebär ett nationellt ansvar att upprätthålla eller återskapa gynnsam bevarandestatus för de naturtyper och arter som finns inrapporterade inom området. Det är viktigt att känna till att det finns en särskild bevarandeplan för detta Natura 2000-området.

Naturreservatet Linkkarova har en låg anläggningsgrad och därmed ett relativt lågt skötselbehov både vad gäller anläggnings- och naturvårdsskötsel.

Reservatets geografiska läge finns markerat på bilaga A medan bilaga B visar reservatets avgränsning samt var informationsskyltar är placerade.

1.1 UPPFÖLJNING OCH DOKUMENTATION

- Denna skötselplan ska ses över inom tio år. Om det då anses nödvändigt ska planen med dess ingående skötsel mål revideras.
- Vart tredje år ska en kortfattad skötselrapport sammanställas. Rapporten ska redovisa vilka skötselinsatser som gjorts, kostnader för dessa samt om behov av större åtgärder finns. Rapporten ska även redovisa om några uppenbara förändringar i naturtillståndet upptäckts vid besöken i reservatet.
- Akuta hot mot reservatets värden samt behov av akuta åtgärder ska meddelas till länsstyrelsen omgående.
- Eventuella brott mot reservatsföreskrifter ska anmälas till länsstyrelsen omgående.

2 RESERVATETS SYFTE

Syftet med reservatet är att bevara områdets höga naturskogsvärden och opåverkade karaktär. Reservatet ska bevara den biologiska mångfalden samt den värdefulla naturmiljön i området och ge förutsättningar för de ingående ekosystemen att utvecklas naturligt. Syftet är även att de delar av reservatet som idag har lägre naturvärden ska utvecklas i riktning mot ett naturligt tillstånd.

Inom ramen för dessa mål ska reservatet ge möjlighet till naturupplevelser, friluftsliv, turism och vetenskaplig forskning i orörd natur.

Syftet ska nås genom att:

- Inget skogsbruk bedrivs i området.
- Exploateringar och arbetsföretag i området förhindras.
- Området sköts enligt fastställd skötselplan.



3 UPPGIFTER OM RESERVATET

Reservatets namn:	Linkkarova
Kommun:	Gällivare
Lägesbeskrivning:	17 km NNV om Lansjärv
Fastigheter och ägare:	Allmänningsskogen S:1 (del av), Gällivare allmänningsskog
Förvaltare:	Länsstyrelsen i Norrbottens län
Areal:	27 ha
Naturtyper:	Skogsmark: 27 ha
Sameby:	Ängeså och Baste samebyar
Natura 2000:	Linkkarova SE0820176

4 BESKRIVNING AV RESERVATET

Linkkarova är beläget på ca 140 – 160 möh knappt 2 km väster om Linafallets turistanläggning och Linalinkka naturreservat.

Reservatet är ett tallskogsområde beläget på fossila sanddyner. Sanden har sitt ursprung i det stora delta som bildades vid högsta kustlinjen under inlandsisens avsmältningsskede. Dynerna i reservatet sluter sig likt en ringmur runt en sänka i terrängen.

Tallskog av skarp lavtyp dominerar i området och vegetationen saknar i stort sett inslag av mossor eller ris. De flesta äldre träd har brandljud och dessutom finns lämningar av nästan helt uppbrända träd som troligen härstammar från en ännu äldre brand. Föryngringen är bitvis tät men det finns också stora öppna ytor utan träd och plantor.

Då skogen är påverkad av äldre dimensionshuggning saknas riktigt gamla tallar. Det finns en sparsamt representerad generation tallar i 200 - 250 års åldern, men huvuddelen av beståndet är inte mer än dryga 100 år. Tallågor förekommer i sparsam till måttlig omfattning, huvudsakligen i kläna till medelgrova dimensioner. Förekomsten av lågor samt det faktum att beståndet är tvåskiktat, gör dock att området hyser stora naturvärden jämfört med dagens kulturskogar.

Centralt i reservatet finns två mindre sänkor som skiljer sig från omgivningen genom att de är fuktigare. Där växer blåbär, odon, skvattram, dvärgbjörk och hjortron med vitmossor i botten. Trädskiktet består av en ung tallsuccession med inslag av björk.

Inga leder eller anläggningar finns i reservatet.

5 SKÖTSELOMRÅDEN

Reservatet har indelats i tre skötselområden; natur, friluftsliv och gränser.

5.1 NATUR

Linkkarova består av en vacker tallhed som är känslig för markslitage. För att skydda områdets markvegetation bör stigar och anläggningar undvikas inom området. Utvecklingen av eventuellt markslitage i området bör övervakas för att tallhedens karaktär ska bibehållas.

Skötselmål

- Områdets naturvärden ska bevaras och växt- och djurlivet ska tillåtas utvecklas fritt. Förändringar i naturtillståndet ska endast ske genom naturlig succession och naturliga processer.
- Naturliga störningar som t.ex stormfällningar och insektsangrepp ska ha ett så naturligt förlopp som möjligt.

Skötselåtgärder

- Inga aktiva skötselinsatser är aktuella.
- Markslitage och utvecklingen av eventuell erosion övervakas.

5.2 FRILUFTSLIV

5.2.1 INFORMATION

En gemensam informationstavla för Linkkarova och Linalinkka är placerad i anslutning till parkeringen till Linafallets turistanläggning. En träskylt med texten ”Linkkarova naturreservat” och avståndet till reservatet finns vid vägen mot Linafallet i höjd med Linkkarova.

Skötselmål

- En gemensam informationstavla för Linkkarova och Linalinkka ska finnas i anslutning till parkeringen vid Linafallet.
- En trätavla med texten ”Linkkarova naturreservat” och avståndet till reservatet ska finnas vid vägen i höjd med Linkkarova.
- Samtliga informationstavlorna ska vara i gott skick.
- Aktuell information om reservatet ska finnas på länsstyrelsens hemsida.

Skötselåtgärder

- Skyltningen ska ses över regelbundet och röjning av sly ska ske vid behov.
- Aktuell information om reservatet ska finnas på länsstyrelsens hemsida.



5.3 GRÄNSER

Skötselmål

- Reservatets gränser ska vara tydligt markerade enligt gällande standard.

Skötselåtgärder

- Reservatets gränser ska märkas upp enligt gällande standard.
- Kontroll av gränsmarkeringar och rågångar ska göras minst vart femte år.
- Vid behov röjs rågångar och otydliga markeringar åtgärdas.

6 RIKTLINJER FÖR SPONTANA BRÄNDER I RESERVATET

Bränder som uppstår i reservatet ska släckas. Släckning ska ske med så skonsamma metoder som möjligt. Fysiska ingrepp såsom brandgator och fällning av träd bör undvikas och naturliga begränsningslinjer som vägar och vattendrag bör utnyttjas i första hand. Länsstyrelsen ska informeras omedelbart.



7 SAMMANFATTNING AV LÖPANDE SKÖTSELÅTGÄRDER

	Vad	När
5.2.1	Information	
	Kontrollera att informationsskyltarna innehåller aktuell information och är läsbara.	Vart tredje år
	Röjning av sly runt tavlorna ska ske vid behov.	Vid behov
	Aktuell information om reservatet ska finnas på länsstyrelsens hemsida.	Vid behov
5.3	Gränser	
	Kontrollera att gränsmarkeringarna är tydliga.	Vart tionde år

8 SAMMANFATTNING AV PRIORITERADE ENGÅNGSINSATSER

	Vad	När
5.3	Gränser	
	Reservatets gränser ska märkas upp enligt gällande standard.	Senast 2011

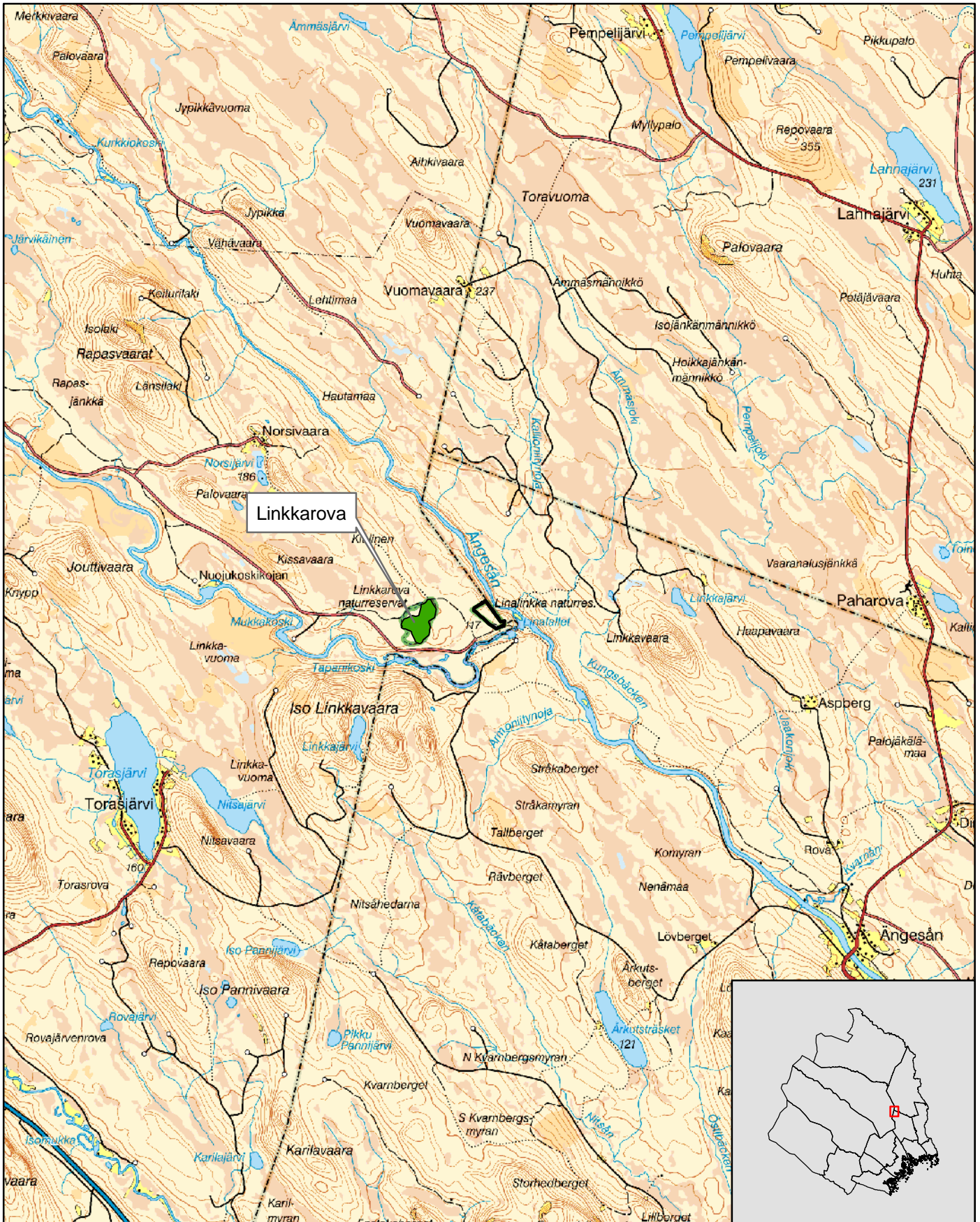


Naturreseptat Linkkarova

Översiktskarta

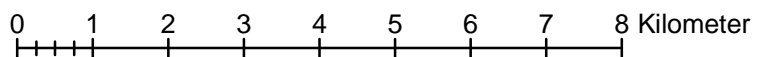
Skala 1:100 000

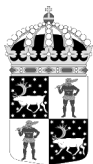
Länsstyrelsen
Norrbotten



© Copyright Lantmäteriet 2009. Ur GSD - Produkter, ärende 106-2004/188

- Naturreseptat Linkkarova
- Andra naturreservat





Länsstyrelsen
Norrbotten

511-15254-07

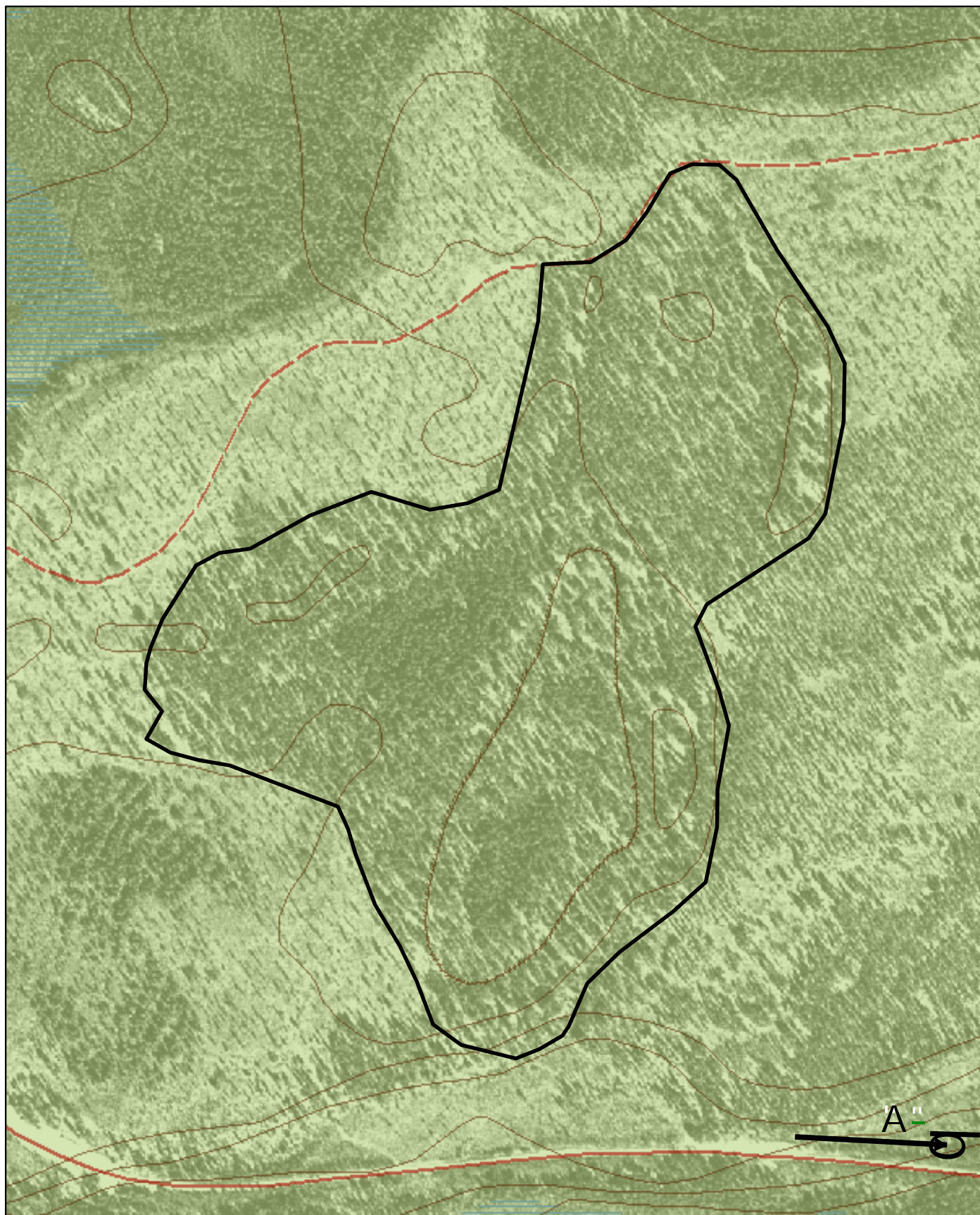
NR2000851

Bilaga B


Naturreseptatet Linkkarova

Avgränsning och information

Skala 1:5 000



© Copyright Lantmäteriet 2007. Ur GSD - Produkter, ärende 106-2004/188

 Gräns för naturreseptatet

0 100 200 300 400 meter

