

## NATURRESERVATET LINALINKKA I GÄLLIVARE KOMMUN - REVIDERING AV GRÄNS OCH FÖRESKRIFTER

### BESLUT

Med stöd av 7 kap 4 § miljöbalken (1998:808), MB, beslutar länsstyrelsen att det område som utmärkts på bifogad karta, bilaga 1, skall utgöra naturreservatet Linalinkka. Länsstyrelsen upphäver samtidigt det tidigare naturreservatsbeslutet från den 10 januari 1997 med diarienummer 2312-11566-96. Området hade då namnet Linalinkka Domänreservat.

Med stöd av 3 § förordningen om områdesskydd enligt miljöbalken m.m. (1998:1252) fastställer länsstyrelsen bifogad skötselplan (bilaga 4) med mål, riktlinjer och åtgärder för reservatets skötsel och förvaltning. I enlighet med 2 § ovannämnda förordning ska länsstyrelsen vara förvaltare av naturreservatet.

För att tillgodose syftet med reservatet beslutar länsstyrelsen med stöd av 7 kap 5, 6 och 30 §§ MB samt 22 § förordningen om områdesskydd enligt miljöbalken m. m. (1998:1252) att nedan angivna föreskrifter ska gälla i reservatet.

### SYFTE

Syftet med reservatet är att bevara områdets höga naturskogsvärden och opåverkade karaktär. Reservatet ska bevara den biologiska mångfalden samt den värdefulla naturmiljön i området och ge förutsättningar för de ingående ekosystemen att utvecklas naturligt. Syftet är även att de delar av reservatet som idag har lägre naturvärden ska utvecklas i riktning mot ett naturligt tillstånd.

Inom ramen för dessa mål ska reservatet ge möjlighet till naturupplevelser, friluftsliv, turism och vetenskaplig forskning i orörd natur.

Syftet ska nås genom att:

- Inget skogsbruk bedrivs i området.
- Exploateringar och arbetsföretag i området förhindras.
- Området sköts enligt fastställd skötselplan.



## UPPGIFTER OM NATURRESERVATET

Naturresevatets namn:	Linalinkka
Kommun:	Gällivare
Lägesbeskrivning:	17 km NNV Lansjärv
Area:	13 ha
Fastigheter och ägare:	Allmänningsskogen S:1 (del av), Gällivare allmänningsskog
Natura 2000:	Linalinkka (SE0820180)
Sameby:	Baste och Ängeså

## RESERVATSFÖRESKRIFTER

### A. Föreskrifter enligt 7 kap 5 § MB om inskränkningar i rätten att använda mark- och vattenområden inom reservatet.

Utöver vad som annars gäller enligt lag är det förbjudet att:

1. Bedriva skogsbruk.
2. Fälla eller på annat sätt skada levande eller döda träd och buskar eller tillvarata vindfällan.
3. På annat sätt än vad som anges under punkterna 1 och 2 skada eller förändra mark eller vegetation på land eller i vatten, t ex genom att borra, anordna upplag, gräva, schakta eller dumpa.
4. Uppföra byggnad eller annan fast anläggning.
5. Anlägga väg eller led.
6. Anlägga ledningar i luft, mark eller vatten.
7. Inplantera växt- eller djurart.
8. Släppa ut eller sprida avloppsvatten, gifter, vådliga ämnen, bekämpningsmedel, kalk eller växtnäringsämnen på land eller i vatten.
9. Framföra motordrivna fordon.

Vidare är det utan länsstyrelsens tillstånd förbjudet att:

10. Utöka eller förändra befintlig byggnad eller anläggning.
11. Uppföra älgtoorn.
12. Sätta upp tavla, plakat, skylt, göra inskrift eller liknande.

Undantag från reservatsföreskrifterna i punkt A:

1. Föreskrifterna ska inte utgöra hinder för förvaltaren att utföra de åtgärder som krävs för reservatets vård och skötsel.



2. Ovanstående föreskrifter ska inte heller utgöra hinder för underhåll av befintliga byggnader, vägar, stigar eller andra anläggningar. Före underhållsåtgärder utförs ska samråd ske med Länstyrelsen.
3. Utan hinder av ovanstående föreskrifter får renskötsel utövas i enlighet med rennäringslagen (1971:437). Före anordnandet av fasta anläggningar ska samråd ske med länsstyrelsen enligt 12 kap 6 § MB, enligt vad som framgår av förordningen (1998:904) om täkter och anmälan för samråd.
4. Vid uttransport av fälld älg eller björn får terrängskoter, t ex fyrhjuling, användas. Vid körning ska i första hand befintliga stigar och leder användas och särskild försiktighet ska iaktas för att undvika skador på mark och vegetation.
5. Snöskoteråkning är tillåten i reservatet på väl snötäckt mark. Vid körning ska i första hand befintliga stigar och leder användas och särskild försiktighet ska iaktas för att undvika skador på mark och vegetation.
6. I de fall totalförsvaret har intressen (anläggningar och/eller planerade grupperingsplatser) inom reservatet får tillsyn och skyddsarbetsuppgifter utföras utan hinder av föreskrifterna.

#### **B. Föreskrifter enligt 7 kap 6 § MB om skyldighet att tåla visst intrång**

Ägare och innehavare av särskild rätt till fastigheterna förpliktas att tåla sådana intrång i området som behövs för att tillgodose syftet med naturreservatet, exempelvis åtgärder för områdets vård och skötsel.

#### **C. Ordningsföreskrifter enligt 7 kap 30 § MB**

Utöver vad som annars gäller är det för allmänheten förbjudet att:

1. Bryta kvistar, fälla eller på annat sätt skada levande eller döda träd och buskar.
2. Skada vegetationen i övrigt t ex genom att gräva upp växter såsom ris, örter, mossor eller lavar eller ta bort vedlevande svampar.
3. Fånga, skada, döda eller bortföra ryggradsdjur. Störa djurlivet genom att exempelvis klättra i boträd eller medvetet uppehålla sig i närheten av fågelbo, lya eller gryt.
4. Insamla ryggradslösa djur.
5. Förstöra eller skada berg, jord eller sten på land eller i vatten genom att t ex borra, hacka, spränga, rista, gräva eller måla.
6. Framföra motordrivna fordon.

Undantag från reservatsföreskrifterna i punkt C:

1. Snöskoteråkning är tillåten i reservatet på väl snötäckt mark. Vid körning ska i första hand befintliga stigar och leder användas och särskild försiktighet ska iaktas för att undvika skador på mark och vegetation.
2. I reservatet är det utan hinder av föreskrifterna tillåtet att jaga och fiska i enlighet med gällande lagstiftning.
3. Bär- och matsvampplockning är tillåtet i området.

## FÖRESKRIFTERNAS IKRAFTTRÄDANDE

Föreskrifterna träder i kraft tre veckor efter den dag de publicerades i länets författningssamling. Ordningsföreskrifter enligt 7 kap. 30 § MB gäller omedelbart.

## SKÅLEN FÖR LÄNSSTYRELSENS BESLUT

### Beskrivning av området

Area: 13 ha  
Naturtyper: Skogsmark 13 ha

Linalinkka är beläget norr om Linafallet på ca 140 möh vid Linaälvens utflöde till Ängesån, det 18 meter höga Linafallet. Reservatet ligger i direkt anslutning till Linafallets turistanläggning. Området är naturskönt och relativt litet och lättvandrat. Det sannolikt största hotet för reservatet är markslitage på den skarpa lav-ris-tallheden.

Reservatet utgörs av en tallhed på mäktiga lager av älvsediment som från norr till söder sänker sig i fyra trappstegsliknande avsatser ner mot Linaälvens sammanflöde med Ängesån. Älvbrinken ned mot Ängesån är mycket brant.

De två nedre avsatserna är av torr lavristyp med ett glest bestånd av tallar i 250-års åldern och ett tätt underbestånd av självgallrande tall. Träden är rikligt behängda med tagellavar. Lågor förekommer sparsamt varav de flesta är väl nedbrutna och endast höjer sig obetydligt över den annars plana markytan. Avverkningsstubbar från dimensionsavverkningarna förekommer och flera är kolade, vilket indikerar att den senaste branden inträffat efter det att träden fällt. Flertalet överståndare har minst ett brandljud.

På de två översta avsatserna är beståndet av äldre träd tätare och förekomsten av ungtallar mer ojämn. Den sandiga marken täcks av ett tunt förnalager med fragment av renlavar och kråkbär. Riktigt gamla, omkring 350-400 åriga, tallar finns i enstaka exemplar och några av dem har övervallningar efter minst två bränder. Sentida stormfällning har markant bidragit till den bitvis stora förekomsten av lågor i denna del av reservatet. Stående döda träd förekommer, huvudsakligen klena självgallrade tallar.

### Länstyrelsens bedömning

Linalinkka utgör en tallhed präglad av frekventa bränder och i senare tid av renars tramp och bete. Äldre plockhuggning har förekommit men området har fortfarande en tydlig naturskogsprägel med träd ur flera generationer. Reservatet är beläget i en del av länet som har få naturskogsobjekt och området utgör en från naturvårdssynpunkt värdefull naturskog som hyser en mångfald av växter och djur knutna till naturskogsmiljöer.

Datum  
2009-08-28

Diarienummer  
511-15247-07

NVR ID  
NR2001265

Skogsavverkningar och annan exploatering skulle innebära att områdets naturvärden skulle äventyras.

Beslutet följer gällande riktlinjer för prioritering av naturreservatsskydd och Sveriges internationella åtaganden om skydd av den biologiska mångfalden, samt Sveriges miljö kvalitetsmål.

Länstyrelsen bedömer att ett naturreservat i det aktuella området är förenligt med kommunens översiktsplan och med hushållningsbestämmelserna i 3 och 4 kap. MB.

Vid en vägning mellan enskilda och allmänna intressen i enlighet med 7 kap 25 § MB, bedömer länsstyrelsen att den inskränkning i den enskildes rätt att använda mark och vatten som beslutet innebär, inte går längre än vad som krävs för att syftet med naturreservatet ska tillgodoses.

I enlighet med vad som sägs i 4 och 5 §§ förordningen (2007:1244) om konsekvensutredning vid regelgivning, bedömer Länsstyrelsen att den föreslagna ordningsföreskriften enligt 7 kap 30 § MB innebär så begränsade konsekvenser, såväl kostnadsmässiga som i övrigt att det saknas skäl för en konsekvensutredning av regelgivningen.

## ÄRENDETS BEREDNING

Linalinkka avsattes 1957 som domänreservat. I samband med Domänverkets bolagisering 1992 gjorde länsstyrelsen på uppdrag av Naturvårdsverket en bedömning av vilka domänreservat i länet som har så höga naturvärden att de bör ges långsiktigt skydd som naturreservat. Linalinkka hör till de områden som länsstyrelsen valde ut.

Naturvårdsverket och Assi Domän slöt 1995 ett avtal om naturreservatsbildning av ett antal särskilt värdefulla domänreservat i hela landet. Linalinkka är ett av områdena som omfattas av avtalet. Beslut om bildade av naturreservatet Linalinkka Domänreservat togs den 10 januari 1997. Senare under 1997 gavs länsstyrelsen möjlighet att yttra sig angående försäljning av den fastighet där Linalinkka ingår. Länsstyrelsen ansåg då att naturreservatet bör förbli i Assi Domäns ägo (yttrande den 21 juli 1997, diarienummer 232-7420-97). Fastigheten såldes dock i sin helhet till Gällivare allmänningsskog.

När Linalinkka avsattes som domänreservat tolkades gränsen för området till en papperskarta som sedan låg till grund för länsstyrelsens beslutskarta när området ombildades till naturreservat. Gränsen har senare digitaliserats och har då tolkats från papperskartor till en digital gränser.

För att med större precision fastställa naturreservatets gränser har länsstyrelsen gett i uppdrag till lantmäteriet (beslut den 15 mars 2004, diarienummer 511-501-04) att i fält mäta in gränsen för naturreservatet Linalinkka. Uppdraget avsåg den ursprungliga domänreservatsgränsen som är markerad i fält. Resultatet av fältmätningarna skiljer sig så mycket från gränsen i beslutskartan att länsstyrelsen bedömer att en revidering av reservatsbeslut är nödvändig.



Länsstyrelsen  
Norrbotten

## BESLUT

6 (6)

Datum  
2009-08-28

Diarienummer  
511-15247-07

NVR ID  
NR2001265

Den avgränsning som redovisas i detta beslut är uppmärkt i fält. Gränsen överensstämmer med den gräns som avsågs när Linalinkka först avsattes som domänreservat. Revideringen innebär, förutom en justerad karta, även att syftet med reservatet förtydligas samt att reservatsföreskrifterna moderniseras och görs mer ändamålsenliga.

Beslutet har föregåtts av samråd med Gällivare kommun som inte har någon erinran i ärendet

Ärendet har också remitterats till Statens Geologiska Undersökning (SGU), Skogsstyrelsen, Bergsstaten och Försvarsmakten. Av dessa anger Skogsstyrelsen och Bergsstaten att de inte har något att erinra mot förslaget medan SGU och Försvarsmakten avstår från att yttra sig.

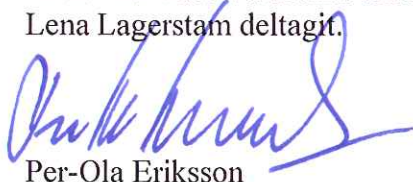
Även Baste och Ängeså samebyar och Gällivare allmänningsskog, i egenskap av markägare, har getts tillfälle att yttra sig över förslaget.

### HUR MAN ÖVERKLAGAR

Detta beslut kan överklagas hos Regeringen (Miljödepartementet) enligt bilaga 3.

### DE SOM DELTAGIT I LÄNSSTYRELSENS BESLUT

I detta ärende har beslut tagits av landshövding Per-Ola Eriksson, efter föredragning av naturvårdshandläggare Sara Backéus. I den slutliga handläggningen av ärendet har även chefen för naturvårdsenheten Ronny Edin, länsassessor Fredrik Hannu och antikvarie Lena Lagerstam deltagit.



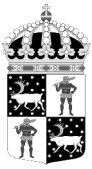
Per-Ola Eriksson



Sara Backéus

### Bilagor:

1. Karta över reservatet
2. Översiktskarta
3. Hur man överklagar
4. Skötselplan

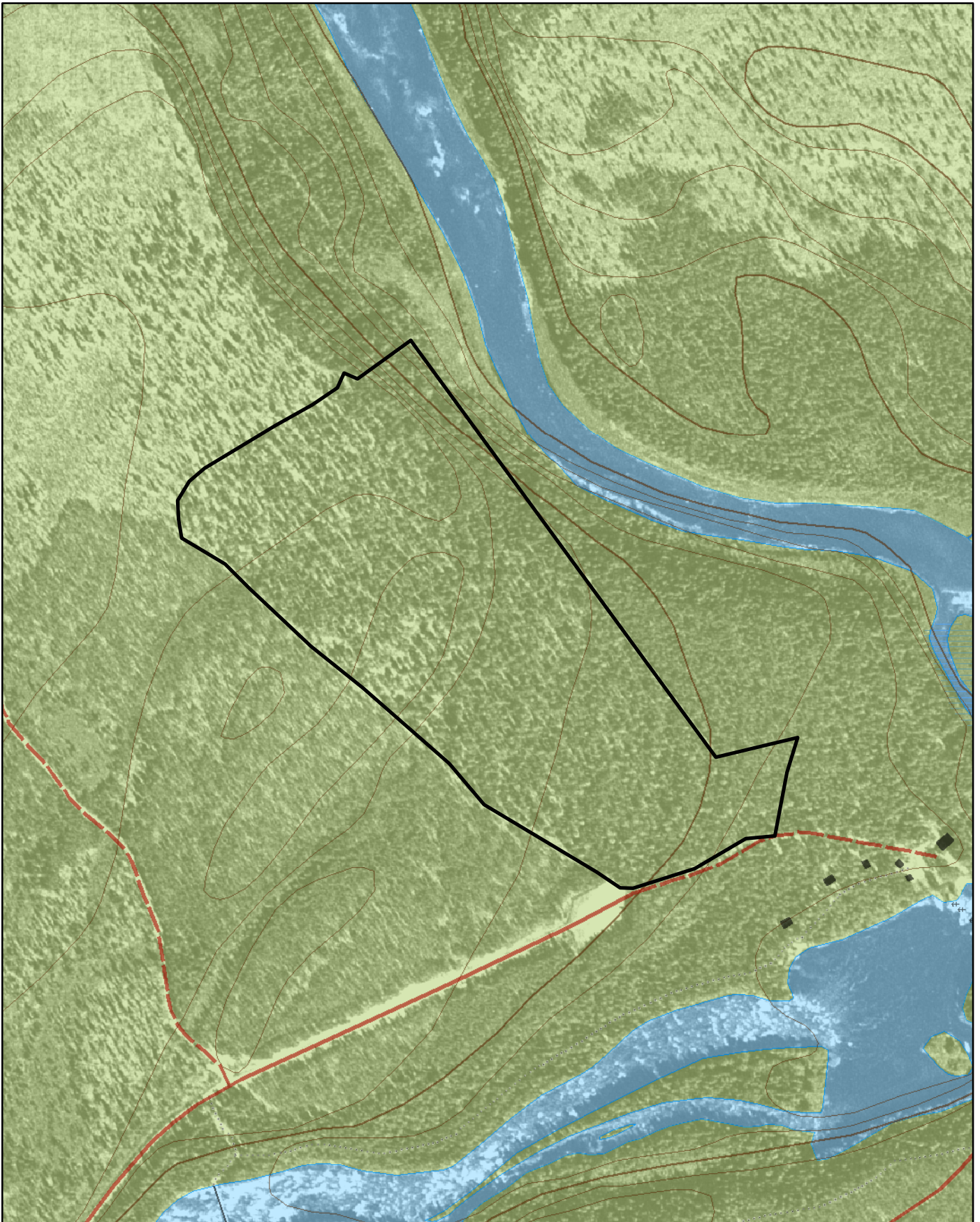


# Naturreseptatet Linalinkka


Area 13 ha

Skala 1:5 000

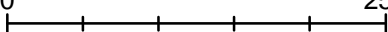
Länsstyrelsen  
Norrbotten



© Copyright Lantmäteriet 2009. Ur GSD - Produkter, ärende 106-2004/188

 Gräns för naturreseptatet

0 250 Meter



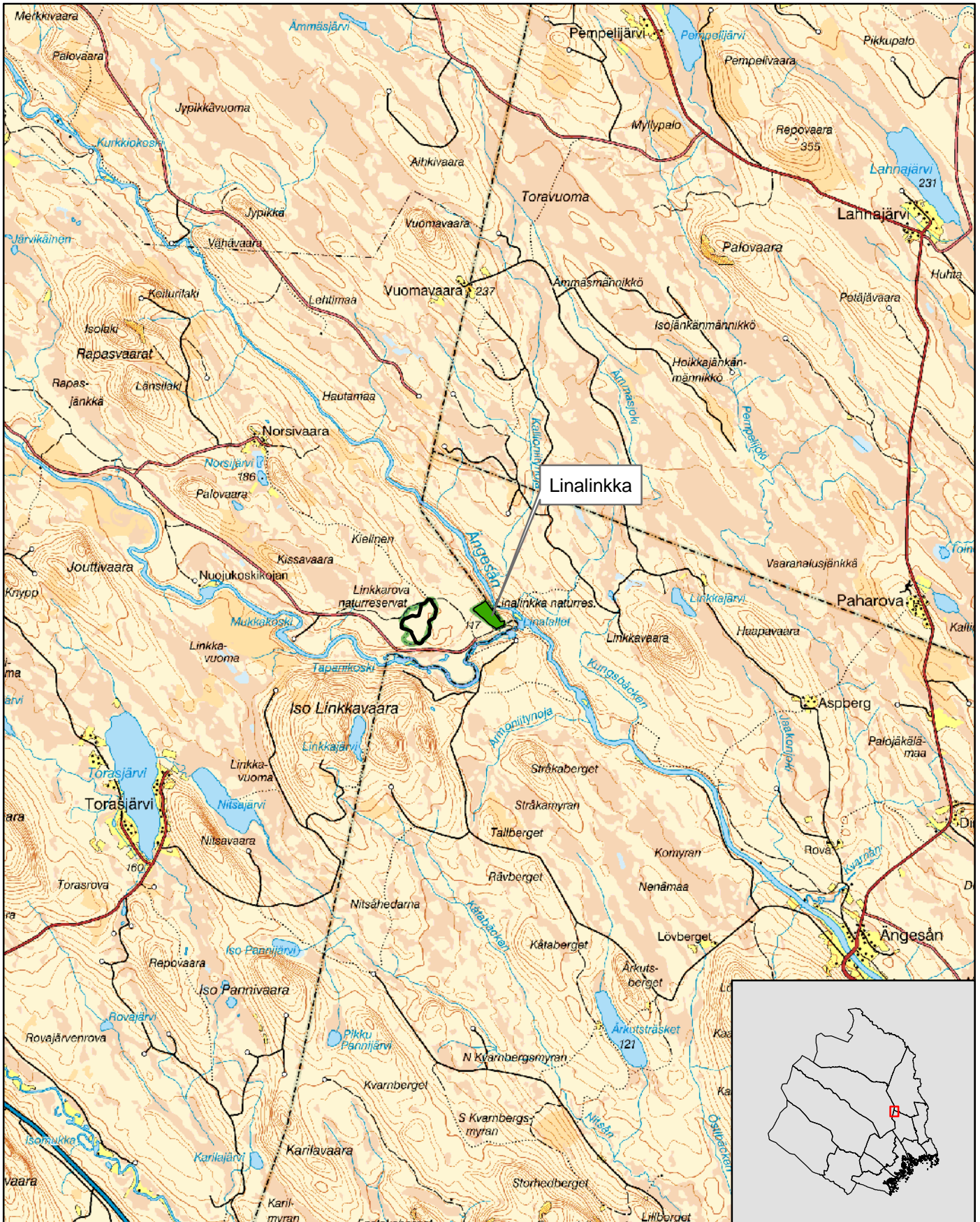


# Naturreseptat Linalinkka

Gällivare kommun

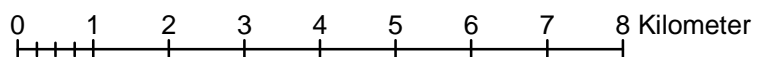
Skala 1:100 000

Länsstyrelsen  
Norrbotten



© Copyright Lantmäteriet 2009. Ur GSD - Produkter, ärende 106-2004/188

- Naturreseptat Linalinkka
- Andra naturreservat







Länsstyrelsen  
Norrbotten

Bilaga 3

## **HUR MAN ÖVERKLAGAR**

Om Ni vill överklaga länsstyrelsens beslut ska Ni skriva till

**Regeringen, Miljödepartementet.** Ni ska skicka eller lämna in Ert överklagande till

**Länsstyrelsen i Norrbottens län, 971 86 LULEÅ**

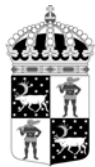
För att Ert överklagande ska kunna prövas måste överklagandet ha kommit in till länsstyrelsen **inom tre veckor** från den dag Ni fick del av beslutet. Länsstyrelsen skickar därefter överklagandet till Regeringen, Miljödepartementet.

Ni ska i Ert överklagande ange

- \* vilket beslut Ni överklagar (ärendets diarienummer och beslutsdag),
- \* hur Ni vill att beslutet ska ändras och varför,
- \* Ert namn, postadress och telefonnummer.

Ni ska underteckna Ert överklagande. Om Ni anlitar ombud kan istället ombudet underteckna överklagandet. I så fall ska fullmakt bifogas.

Om Ni behöver ytterligare upplysningar om hur man överklagar kan Ni vända Er till länsstyrelsen, telefon 0920 – 960 00.



## SKÖTSELPLAN FÖR NATURRESERVATET LINALINKKA

Detta dokument är en bilaga till länsstyrelsens beslut 2009-08-28 om ”Naturreservatet Linalinkka i Gällivare kommun - revidering av gräns och föreskrifter”.

### INNEHÅLLSFÖRTECKNING

1	ALLMÄNT OM PLANEN .....	2
1.1	UPPFÖLJNING OCH DOKUMENTATION .....	2
2	RESERVATETS SYFTE .....	2
3	UPPGIFTER OM RESERVATET .....	3
4	BESKRIVNING AV RESERVATET .....	3
5	SKÖTSELOMRÅDEN .....	4
5.1	NATUR .....	4
5.2	FRILUFTSLIV .....	4
5.2.1	INFORMATION .....	4
5.2.2	LEDER .....	5
5.3	GRÄNSER .....	5
6	RIKTLINJER FÖR SPONTANA BRÄNDER I RESERVATET .....	5
7	SAMMANFATTNING AV LÖPANDE SKÖTSELÅTGÄRDER .....	6
8	SAMMANFATTNING AV SÄRSKILDA ENGÅNGSÅTGÄRDER .....	6

### BILAGOR

- A. Översigtskarta
- B. Avgränsning och information

## 1 ALLMÄNT OM PLANEN

Denna skötselplan anger riktlinjerna och målen för skötseln av **naturreservatet Linalinkka**. Vid skötseln ska förutom reservatsföreskrifterna andra aktuella regelverk och riktlinjer följas.

Naturreservatet ingår även i det europeiska nätverket för bevarande av biologisk mångfald, Natura 2000, vilket innebär ett nationellt ansvar att upprätthålla eller återskapa gynnsam bevarandestatus för de naturtyper och arter som finns inrapporterade inom området. Det är viktigt att känna till att det finns en särskild bevarandeplan för detta Natura 2000-området.

Naturreservatet Linalinkka har en låg anläggningsgrad och därmed ett relativt lågt skötselbehov.

Reservatets geografiska läge finns markerat på bilaga A medan bilaga B visar reservatets avgränsning, var informationsskyltar är placerade samt ledernas sträckning..

### 1.1 UPPFÖLJNING OCH DOKUMENTATION

- Denna skötselplan ska ses över inom tio år. Om det då anses nödvändigt ska planen med dess ingående skötsel mål revideras.
- Vart tredje år ska en kortfattad skötselrapport sammanställas. Rapporten ska redovisa vilka skötselinsatser som gjorts, kostnader för dessa samt om behov av större åtgärder finns. Rapporten ska även redovisa om några uppenbara förändringar i naturtillståndet upptäckts vid besöken i reservatet.
- Akuta hot mot reservatets värden samt behov av akuta åtgärder ska meddelas till länsstyrelsen omgående.
- Eventuella brott mot reservatsföreskrifter ska anmälas till länsstyrelsen omgående.

## 2 RESERVATETS SYFTE

Syftet med reservatet är att bevara områdets höga naturskogsvärden och opåverkade karaktär. Reservatet ska bevara den biologiska mångfalden samt den värdefulla naturmiljön i området och ge förutsättningar för de ingående ekosystemen att utvecklas naturligt. Syftet är även att de delar av reservatet som idag har lägre naturvärden ska utvecklas i riktning mot ett naturligt tillstånd.

Inom ramen för dessa mål ska reservatet ge möjlighet till naturupplevelser, friluftsliv, turism och vetenskaplig forskning i orörd natur.



Syftet ska nås genom att:

- Inget skogsbruk bedrivs i området.
- Exploateringar och arbetsföretag i området förhindras.
- Området sköts enligt fastställd skötselplan.

### 3 UPPGIFTER OM RESERVATET

Reservatets namn:	Linalinkka
Kommun:	Gällivare
Lägesbeskrivning:	17 km NNV Lansjärv.
Fastigheter och ägare:	Allmänningsskogen S:1 (del av), Gällivare allmänningsskog
Förvaltare:	Länstyrelsen i Norrbottens län
Areal:	13 ha
Naturtyper:	Skogsmark: 13 ha
Sameby:	Baste och Ängeså sameby
Natura 2000:	Linalinkka SE0820180

### 4 BESKRIVNING AV RESERVATET

Linalinkka är beläget norr om Linafallet på ca 140 möh vid Linaälvens utflöde till Ängesån, det 18 meter höga Linafallet. Reservatet ligger i direkt anslutning till Linafallets turistanläggning. Området är naturskönt och relativt litet och lättvandrat. Det sannolikt största hotet för reservatet är markslitage på den skarpa lav-ris-tallheden.

Reservatet utgörs av en tallhed på mäktiga lager av älvsediment som från norr till söder sänker sig i fyra trappstegsliknande avsatser ner mot Linaälvens sammanflöde med Ängesån. Älvbrinken ned mot Ängesån är mycket brant.

De två nedre avsatserna är av torr lavristyp med ett glest bestånd av tallar i 250-års åldern och ett tätt underbestånd av självgallrande tall. Träden är rikligt behängda med tagellavar. Lågor förekommer sparsamt varav de flesta är väl nedbrutna och endast höjer sig obetydligt över den annars plana markytan. Avverkningsstubbar från dimensionsavverkningarna förekommer och flera är kolade, vilket indikerar att den senaste branden inträffat efter det att träden fällts. Flertalet överståndare har minst ett brandljud.

På de två översta avsatserna är beståndet av äldre träd tätare och förekomsten av ungtallar mer ojämn. Den sandiga marken täcks av ett tunt förnalager med fragment av renlavar och kråkbär. Riktigt gamla, omkring 350-400 åriga, tallar finns i enstaka



exemplar och några av dem har övervallningar efter minst två bränder. Sentida stormfällning har markant bidragit till den bitvis stora förekomsten av lågor i denna del av reservatet. Stående döda träd förekommer, huvudsakligen klena självgallrade tallar.

## 5 SKÖTSELOMRÅDEN

Reservatet har indelats i tre skötselområden; natur, friluftsliv och gränser.

### 5.1 NATUR

Markvegetationens tunna lav- och ristäcke är mycket slitagekänsligt. För att förhindra skador på marken bör anläggningar och stigar undvikas inom reservatet. Utvecklingen av eventuellt markslitage i området bör övervakas för att tallhedens karaktär ska bibehållas.

#### Skötselmål

- Områdets naturvärden ska bevaras och växt och djurlivet ska tillåtas utvecklas fritt. Förändringar i naturtillståndet ska endast ske genom naturlig succession och naturliga processer.
- Naturliga störningar som t.ex stormfällningar och insektsangrepp ska ha ett så naturligt förlopp som möjligt.

#### Skötselåtgärder

- Inga aktiva skötselinsatser är aktuella i området.

### 5.2 FRILUFTSLIV

#### 5.2.1 INFORMATION

En informationstavla är placerad i anslutning till parkeringen till Linafallets turistanläggning. Vägskyltning till reservatet är inte nödvändig.

#### Skötselmål

- Informationstavla ska finnas vid parkeringen till Linafallets turistanläggning.
- Informationstavlan ska vara i gott skick.
- Aktuell information om reservatet ska finnas på länsstyrelsens hemsida.

#### Skötselåtgärder

- Skyltningen ska ses över regelbundet och röjning av sly ska ske vid behov.
- Information på länsstyrelsens hemsida ska uppdateras vid behov.



### 5.2.2 LEDER

Några stigar ska inte anläggas men om spontana leder och kraftig markerosion uppkommer kan det vara nödvändigt att anlägga en stig inom reservatet. En sådan stig bör läggas längs brinken mot Ängesån, stigen ska vara välmarkerad och behöver sannolikt spångas i relativt stor omfattning.

## 5.3 GRÄNSER

### Skötselmål

- Reservatets gränser ska vara tydligt markerade enligt gällande standard.

### Skötselåtgärder

- Reservatets gränser ska märkas upp enligt gällande standard.
- Kontroll av gränsmarkeringar och rågångar ska göras minst vart femte år.
- Vid behov röjs rågångar och otydliga markeringar åtgärdas.

## 6 RIKTLINJER FÖR SPONTANA BRÄNDER I RESERVATET

Bränder som uppstår i reservatet ska släckas. Släckning ska ske med så skonsamma metoder som möjligt. Fysiska ingrepp såsom brandgator och fällning av träd bör undvikas och naturliga begränsningslinjer som vägar och vattendrag bör utnyttjas i första hand. Länsstyrelsen ska informeras omedelbart.



## 7 SAMMANFATTNING AV LÖPANDE SKÖTSELÅTGÄRDER

	Vad	När
<b>5.2.1</b>	<b>Information</b>	
	Kontrollera att informationsskylten innehåller aktuell information och är läsbar.	Vart tredje år
	Röjning av sly runt tavlan ska ske vid behov.	Vid behov
	Aktuell information om reservatet ska finnas på länsstyrelsens hemsida.	Vid behov
<b>5.3</b>	<b>Gränser</b>	
	Kontrollera att gränsmarkeringarna är tydliga.	Vart tionde år

## 8 SAMMANFATTNING AV PRIORITERADE ENGÅNGSINSATSER

	Vad	När
<b>5.3</b>	<b>Gränser</b>	
	Gränsen ska markeras upp enligt gällande standard.	Senast 2011

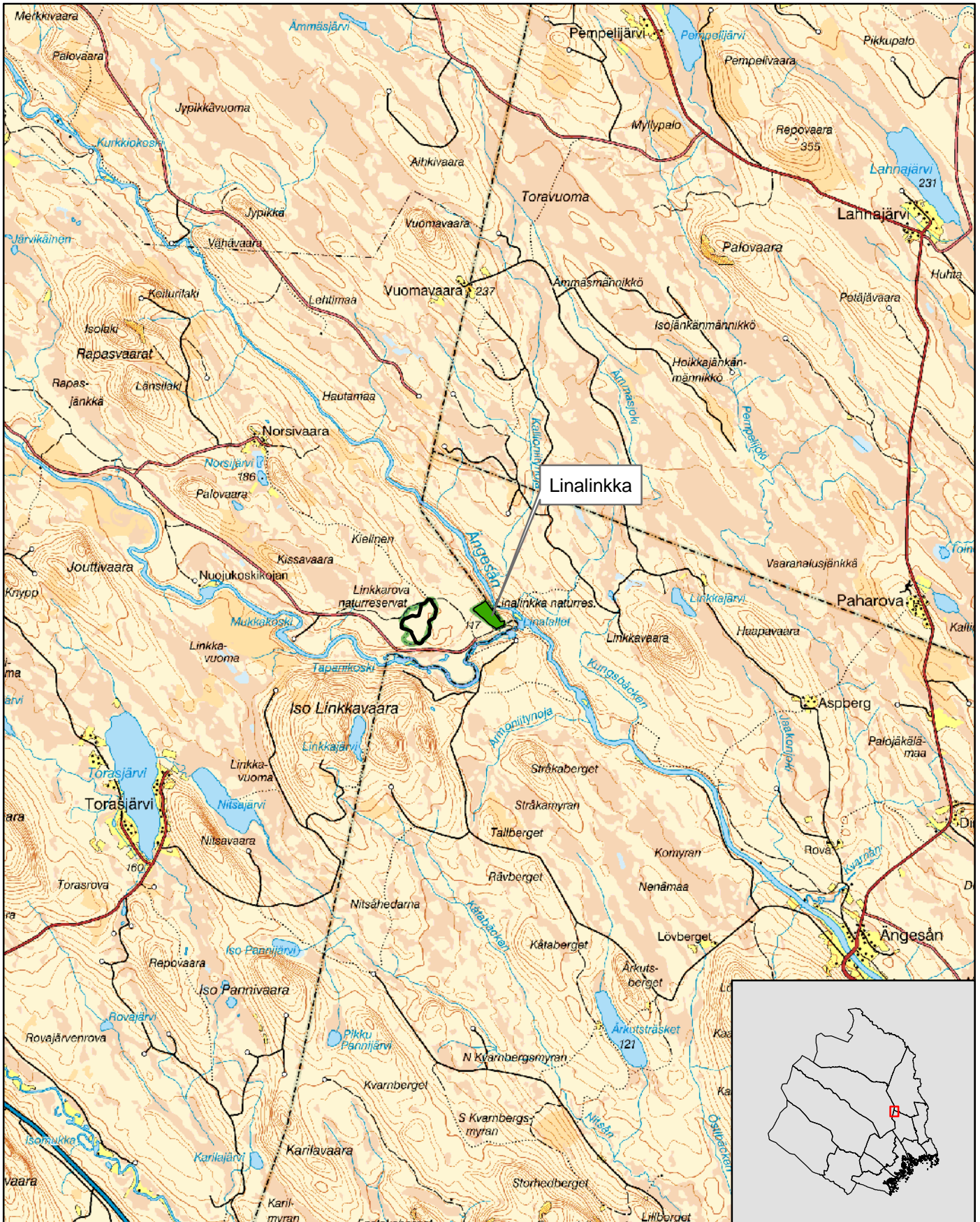


# Naturreseptat Linalinkka



Översiktskarta

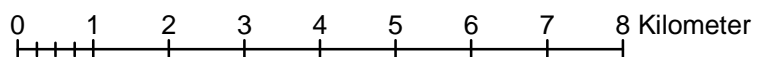
Skala 1:100 000

Länsstyrelsen  
Norrbotten

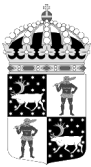


© Copyright Lantmäteriet 2009. Ur GSD - Produkter, ärende 106-2004/188

-  Naturreseptat Linalinkka
-  Andra naturreseptat







Länsstyrelsen  
Norrbotten

511-15247-07

NR2001265

Bilaga B


## Naturreseptatet Linalinkka

Avgränsning och information

Skala 1:5 000



© Copyright Lantmäteriet 2007. Ur GSD - Produkter, ärende 106-2004/188

 Gräns för naturreseptatet

0 100 200 300 400 meter

