

NATURRESERVATET JERTTALOMPOLO I GÄLLIVARE KOMMUN - REVIDERING AV GRÄNS OCH FÖRESKRIFTER

BESLUT

Med stöd av 7 kap 4 § miljöbalken (1998:808), MB, beslutar länsstyrelsen att det område som utmärkts på bifogad karta, bilaga 1, skall utgöra naturreservatet Jerttalompolo. Länsstyrelsen upphäver samtidigt det tidigare naturreservatsbeslutet från den 1 februari 1980 med diarienummer 11.1211-175-76.

Med stöd av 3 § förordningen om områdesskydd enligt miljöbalken m.m. (1998:1252) fastställer länsstyrelsen bifogad skötselplan (bilaga 4) med mål, riktlinjer och åtgärder för reservatets skötsel och förvaltning. I enlighet med 2 § ovannämnda förordning ska länsstyrelsen vara förvaltare av naturreservatet.

För att tillgodose syftet med reservatet beslutar länsstyrelsen med stöd av 7 kap 5, 6 och 30 §§ MB samt 22 § förordningen om områdesskydd enligt miljöbalken m. m. (1998:1252) att nedan angivna föreskrifter ska gälla i reservatet.

SYFTE

Naturreservatet syftar till att bevara och stärka fågelfaunan i området. Syftet med reservatet är även att bevara den biologiska mångfalden samt att vårda och bevara den värdefulla naturmiljön i området. Vidare ska reservatet ge förutsättningar för de ingående ekosystemen att fortsätta utvecklas genom naturlig succession och naturliga processer. Syftet är även att de skogsområden som ingår i reservatet ska utvecklas i riktning mot naturskog.

Inom ramen för dessa mål ska reservatet även bevara områdets fornlämningar och kulturspår samt ge möjlighet till naturupplevelser, friluftsliv och vetenskaplig forskning.

Syftet ska nås genom att:

- Inget skogsbruk bedrivs i området.
- Exploateringar och arbetsföretag i området förhindras.
- Området sköts enligt fastställd skötselplan.



Länsstyrelsen
Norrbotten

BESLUT

2 (6)

Datum
2009-08-28

Diarienummer
511-15258-07

NVR ID
NR2001262

UPPGIFTER OM NATURRESERVATET

Naturreservatets namn: Jerttalompolo
Kommun: Gällivare
Lägesbeskrivning: 1 km NO om Dokkas
Area: 74 ha
Fastigheter och ägare: Lina 3:1 (del av), Sveaskog
Natura 2000: Jerttalompolo (SE0820212)
Sameby: Baste

RESERVATSFÖRESKRIFTER

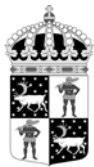
A. Föreskrifter enligt 7 kap 5 § MB om inskränkningar i rätten att använda mark- och vattenområden inom reservatet.

Utöver vad som annars gäller enligt lag är det förbjudet att:

1. Bedriva skogsbruk.
2. Fälla eller på annat sätt skada levande eller döda träd och buskar eller tillvarata vindfällan.
3. På annat sätt än vad som anges under punkterna 1 och 2 skada eller förändra mark eller vegetation på land eller i vatten, t ex genom att borra, anordna upplag, gräva, schakta eller dumpa.
4. Uppföra byggnad eller annan fast anläggning.
5. Anlägga väg eller led.
6. Anlägga ledningar i luft, mark eller vatten.
7. Bedriva vattenverksamhet, t ex genom vattenreglering, muddring eller avledande av vatten.
8. Inplantera växt- eller djurart.
9. Släppa ut eller sprida avloppsvatten, gifter, vådliga ämnen, bekämpningsmedel, kalk eller växtnäringsämnen på land eller i vatten.
10. Framföra motordrivna fordon.
11. Jaga fågel.
12. Bedriva nätfiske under perioden 1 maj till 31 juli.

Vidare är det utan länsstyrelsens tillstånd förbjudet att:

13. Utöka eller förändra befintlig byggnad eller anläggning.
14. Uppföra älgtoorn.
15. Sätta upp tavla, plakat, skylt, göra inskrift eller liknande.



Undantag från reservatsföreskrifterna i punkt A:

1. Föreskrifterna ska inte utgöra hinder för förvaltaren att utföra de åtgärder som krävs för reservatets vård och skötsel.
2. Ovanstående föreskrifter ska inte heller utgöra hinder för underhåll av befintliga byggnader, vägar, stigar eller andra anläggningar. Före underhållsåtgärder utförs ska samråd ske med Länsstyrelsen.
3. Utan hinder av ovanstående föreskrifter får renskötsel utövas i enlighet med rennäringslagen (1971:437). Före anordnandet av fasta anläggningar ska samråd ske med länsstyrelsen enligt 12 kap 6 § MB, enligt vad som framgår av förordningen (1998:904) om täkter och anmälan för samråd.
4. Vid uttransport av fälld älg eller björn får terrängskoter, t ex fyrhjuling, användas. Vid körning ska i första hand befintliga stigar och leder användas och särskild försiktighet ska iakttas för att undvika skador på mark och vegetation.
5. I de fall totalförsvaret har intressen (anläggningar och/eller planerade grupperingsplatser) inom reservatet får tillsyn och skyddsarbetsuppgifter utföras utan hinder av föreskrifterna.
6. Föreskrifterna ska inte utgöra hinder för upplåtelse av sådan jakt och fiske som inte omfattas av begränsningarna i punkterna A11 och A12. Upplåtelse av jakt och fiske ska ske i enlighet med gällande lagstiftning.

B. Föreskrifter enligt 7 kap 6 § MB om skyldighet att tåla visst intrång

Ägare och innehavare av särskild rätt till fastigheterna förpliktas att tåla sådana intrång i området som behövs för att tillgodose syftet med naturreservatet, exempelvis åtgärder för områdets vård och skötsel.

C. Ordningsföreskrifter enligt 7 kap 30 § MB

Utöver vad som annars gäller är det för allmänheten förbjudet att:

1. Bryta kvistar, fälla eller på annat sätt skada levande eller döda träd och buskar.
2. Skada vegetationen i övrigt t ex genom att gräva upp växter såsom ris, örter, mossor eller lavar eller ta bort vedlevande svampar.
3. Fånga, skada, döda eller bortföra ryggradsdjur. Störa djurlivet genom att exempelvis klättra i boträd eller medvetet uppehålla sig i närheten av fågelbo, lya eller gryt.
4. Insamla ryggradslösa djur.
5. Förstöra eller skada berg, jord eller sten på land eller i vatten genom att t ex borra, hacka, spränga, rista, gräva eller måla.
6. Elda annat än på särskilt iordningsställda platser
7. Framföra motordrivna fordon.

Undantag från reservatsföreskrifterna i punkt C:

1. Jakt och fiske enligt gällande lagstiftning är tillåten i reservaten , med de begränsningar som framgår av punkterna A11 och A12.
2. Bär- och matsvampplockning är tillåtet i området.

FÖRESKRIFTERNAS IKRAFTTRÄDANDE

Föreskrifterna träder i kraft tre veckor efter den dag de publicerades i länets författningssamling. Ordningsföreskrifter enligt 7 kap. 30 § MB gäller omedelbart.

SKÄLEN FÖR LÄNSSTYRELSENS BESLUT

Beskrivning av området

Area:	74 ha
Naturtyper:	Vatten ca 20 ha Skogsmark ca 43 ha Myr ca 2 ha

I centrum av reservatet ligger sjön Jerttalompolo omgiven av en mosaik av myrar samt höjdryggar med tallskog. Än Jerttajoki passerar Jerttalompolo innan den strax söder om reservatet mynnar i Linaälven.

Jerttalompolo är mest känd som en fin fågelsjö, sjön är en bra häckningslokal för bland annat salskrake. Sjön har också stora värden som rastlokal under vår och höst. Jerttalompolo går upp tidigt på våren och delar av Jerttajoki är öppen hela vintern. Under våren stiger vattenståndet kraftigt och myrarna runt sjön står under vatten. Runt 100 storholkar är uppsatta vid sjön och ett stort antal knipor och salskrakar stannar kvar och häckar. Även andra arter som storskrake, pärl- och hökuggla, grå flugsnappare m fl nyttjar de uppsatta knipholkarna. Vissa år häckar svarthakedopping, sjöorre och stjärtand. I närheten ligger Dokkassjön som sedan 1990-talet hyser en ganska stor koloni med dvärgmås.

Skogen domineras av magra tallskogar men man kan även finna områden med gran- och lövskog. Vid Jerttajoki är växligheten frodig. I området finns arter som tibast, röda vinbär och kanelros. Tallskogarna är yngre och medelålders men här finns även enstaka tallöverståndare. Rikedomen på småmyrar är stor inom reservatet. Myrarna är oftast blandmyrar med inslag av både kärr och mosse. Myrarna användes tidigare för myrslåtter och man kan fortfarande se spår efter denna. Kärren uppvisar en stor variation, men är främst av fattigkärrstyp. Exempel på mer krävande arter, som man kan finna lokalt, är brudsporre, källdunört, dvärgtätört och klubbstarr.

Reservatet avsattes efter påtryckningar från Artur Leidgren, Dokkas, en hängiven fågelskådare som satt upp en mängd salskrake- och knipholkar vid sjön och på holmen i sjön.



Länsstyrelsens bedömning

Området utgör en från naturvårdssynpunkt värdefull naturmiljö som hyser en skyddsvärd fågelfauna. Skogsavverkningar och annan exploatering skulle äventyra områdets naturvärden.

Beslutet följer gällande riktlinjer för prioritering av naturreservatsskydd och Sveriges internationella åtaganden om skydd av den biologiska mångfalden, samt Sveriges miljö kvalitetsmål.

Länsstyrelsen bedömer att ett naturreservat i det aktuella området är förenligt med kommunens översiktsplan och med hushållningsbestämmelserna i 3 och 4 kap. MB.

Vid en vägning mellan enskilda och allmänna intressen i enlighet med 7 kap 25 § MB, bedömer länsstyrelsen att den inskränkning i den enskildes rätt att använda mark och vatten som beslutet innebär, inte går längre än vad som krävs för att syftet med naturreservatet ska tillgodoses.

I enlighet med vad som sägs i 4 och 5 §§ förordningen (2007:1244) om konsekvensutredning vid regelgivning, bedömer Länsstyrelsen att den föreslagna ordningsföreskriften enligt 7 kap 30 § MB innebär så begränsade konsekvenser, såväl kostnadsmässiga som i övrigt att det saknas skäl för en konsekvensutredning av regelgivningen.

ÄRENDETS BEREDNING

Naturreservatet Jerttalompolo bildades den 1 februari 1980. Länsstyrelsen har i efterhand kunnat konstatera att det när reservatsbeslutet togs fanns felaktigheter i den bilagda karta som visade reservatets avgränsning.

För att med större precision fastställa naturreservatets gränser har länsstyrelsen gett i uppdrag till lantmäteriet (beslut den 27 januari 2004, diarienummer 511-501-04) att i fält mäta in gränsen för naturreservatet Jerttalompolo. Uppdraget avsåg den ursprungliga domänreservatsgränsen som är markerad i fält. Resultatet av fältmätningarna skiljer sig så mycket från gränsen i beslutskartan att länsstyrelsen bedömer att en revidering av reservatsbeslut är nödvändig.

Den avgränsning som redovisas i detta beslut är uppmärkt i fält. Gränsen överensstämmer med den gräns som avsågs när Jerttalompolo först avsattes som domänreservat. Revideringen innebär, förutom en justerad karta, även att syftet med reservatet förtydligas samt att reservatsföreskrifterna moderniseras och görs mer ändamålsenliga.

Beslutet har föregåtts av samråd med Gällivare kommun som inte har någon erinran i ärendet. Förslaget har också remitterats till Statens Geologiska Undersökning (SGU), Skogsstyrelsen, Bergsstaten och Försvarsmakten där samtliga inte har någon erinran mot förslaget.



Länsstyrelsen
Norrbotten

BESLUT

6 (6)

Datum
2009-08-28

Diarienummer
511-15258-07

NVR ID
NR2001262

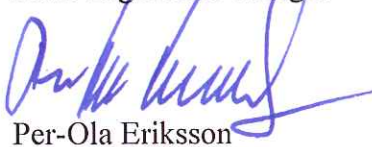
Baste cearru har inget att invända mot förslaget under förutsättning att det inte kommer att påverka renskötselrätten. Sveaskog, i form av markägare, har också getts tillfälle att yttra sig över förslaget, men avstått.

HUR MAN ÖVERKLAGAR

Detta beslut kan överklagas hos Regeringen (Miljödepartementet) enligt bilaga 3.

DE SOM DELTAGIT I LÄNSSTYRELSENS BESLUT

I detta ärende har beslut tagits av landshövding Per-Ola Eriksson, efter föredragning av naturvårdshandläggare Sara Backéus. I den slutliga handläggningen av ärendet har även chefen för naturvårdsenheten Ronny Edin, länsassessor Fredrik Hannu och antikvarie Lena Lagerstam deltagit.



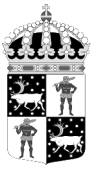
Per-Ola Eriksson



Sara Backéus

Bilagor:

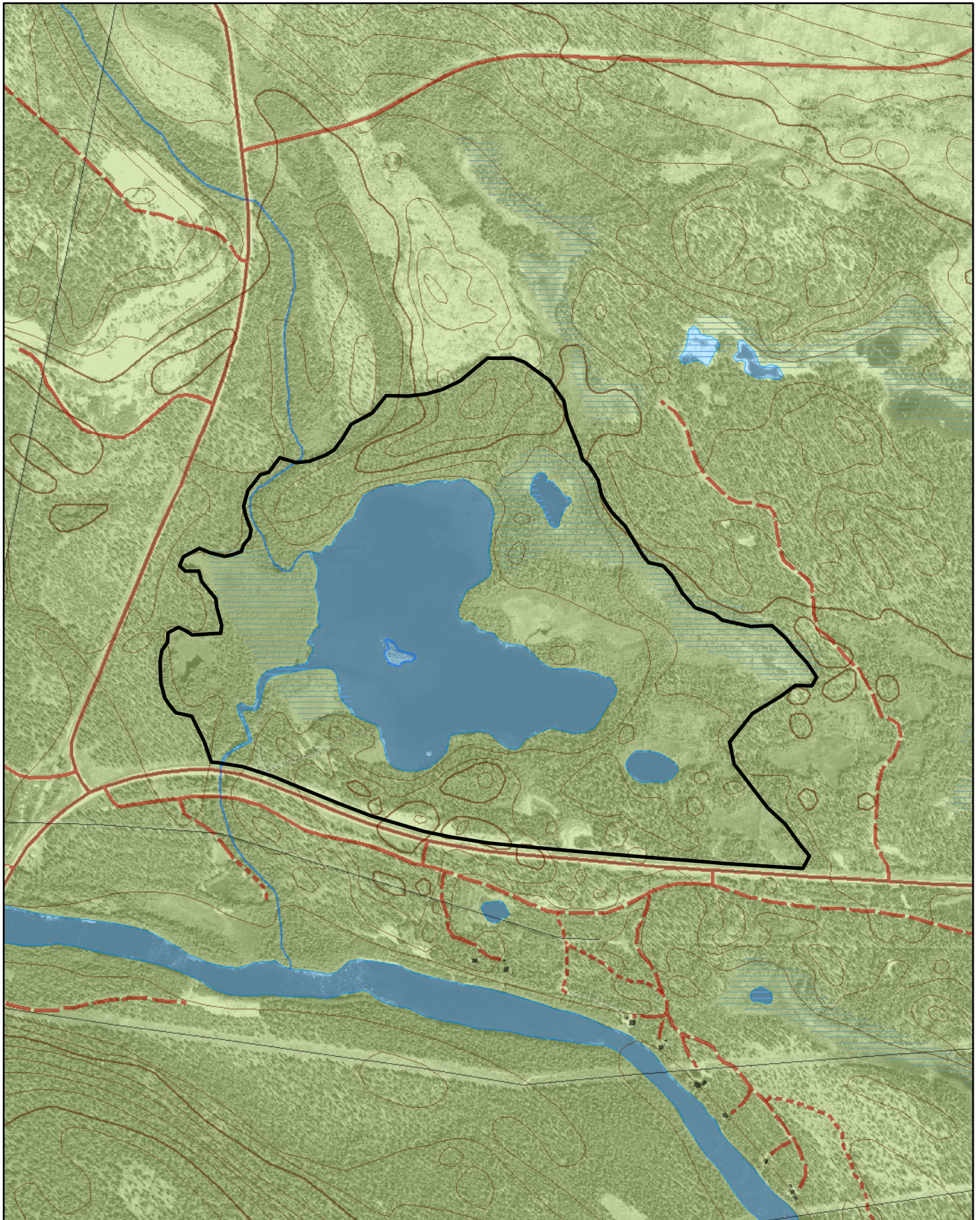
1. Karta över reservatet
2. Översiktskarta
3. Hur man överklagar
4. Skötselplan




Naturreseptat Jerttalompolo

Area 74 ha

Skala 1:10 000

Länsstyrelsen
Norrbotten

© Copyright Lantmäteriet 2009. Ur GSD - Produkter, ärende 106-2004/188

 Gräns för naturreseptatet

0 250 500 Meter



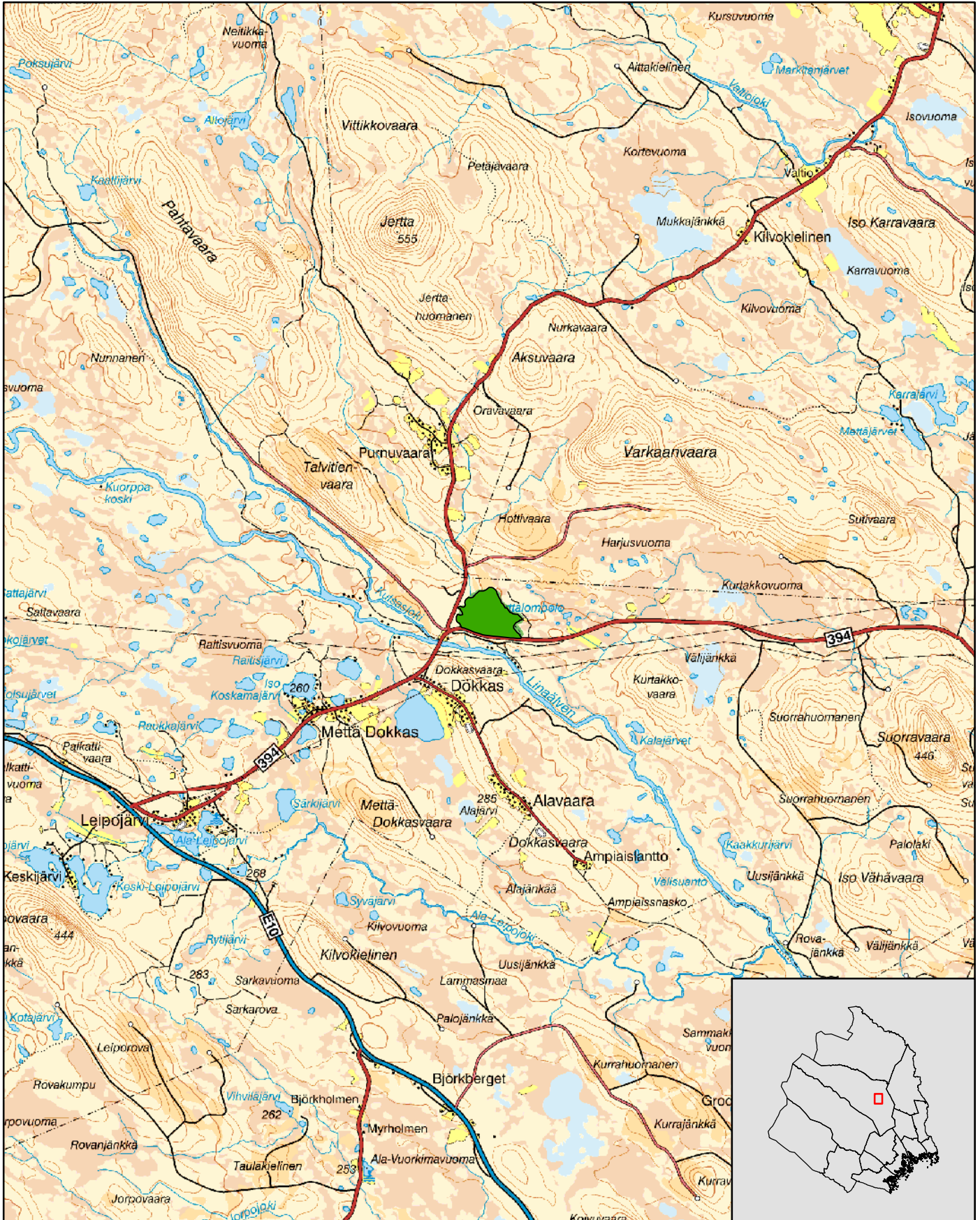


Naturrestatet Jerttalompolo

Gällivare kommun

Skala 1:100 000

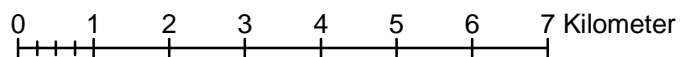
Länsstyrelsen
Norrbotten



© Copyright Lantmäteriet 2009. Ur GSD - Produkter, ärende 106-2004/188



Naturrestatet Jerttalompolo





Länsstyrelsen
Norrbotten

Bilaga 3

HUR MAN ÖVERKLAGAR

Om Ni vill överklaga länsstyrelsens beslut ska Ni skriva till

Regeringen, Miljödepartementet. Ni ska skicka eller lämna in Ert överklagande till

Länsstyrelsen i Norrbottens län, 971 86 LULEÅ

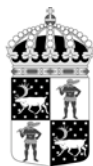
För att Ert överklagande ska kunna prövas måste överklagandet ha kommit in till länsstyrelsen **inom tre veckor** från den dag Ni fick del av beslutet. Länsstyrelsen skickar därefter överklagandet till Regeringen, Miljödepartementet.

Ni ska i Ert överklagande ange

- * vilket beslut Ni överklagar (ärendets diarienummer och beslutsdag),
- * hur Ni vill att beslutet ska ändras och varför,
- * Ert namn, postadress och telefonnummer.

Ni ska underteckna Ert överklagande. Om Ni anlitar ombud kan istället ombudet underteckna överklagandet. I så fall ska fullmakt bifogas.

Om Ni behöver ytterligare upplysningar om hur man överklagar kan Ni vända Er till länsstyrelsen, telefon 0920 – 960 00.



SKÖTSELPLAN FÖR NATURRESERVATET JERTTALOMPOLO

Detta dokument är en bilaga till länsstyrelsens beslut 2009-08-28 ”Naturreservatet Jerttalompolo i Gällivare kommun – revidering av gräns och föreskrifter”.

INNEHÅLLSFÖRTECKNING

1	ALLMÄNT OM PLANEN	2
1.1	UPPFÖLJNING OCH DOKUMENTATION	2
2	RESERVATETS SYFTE	2
3	UPPGIFTER OM RESERVATET	3
4	BESKRIVNING AV RESERVATET	3
5	SKÖTSELOMRÅDEN	4
5.1	NATUR	4
5.2	FRILUFTSLIV	5
5.2.1	INFORMATION	5
5.2.2	TILLGÄNGLIGHET	5
5.2.3	LEDER	5
5.2.4	ANLÄGGNINGAR	5
5.3	GRÄNSER	6
6	RIKTLINJER FÖR SPONTANA BRÄNDER I RESERVATET	6
7	SAMMANFATTNING AV LÖPANDE SKÖTSELÅTGÄRDER	7
8	SAMMANFATTNING AV SÄRSKILDA SKÖTSELÅTGÄRDER	8

BILAGOR

A. Översiktskarta

B. Avgränsning och information

1 ALLMÄNT OM PLANEN

Denna skötselplan anger riktlinjerna och målen för skötseln av **naturreservatet Jerttalompolo**. Vid skötseln skall förutom reservatsföreskrifterna andra aktuella regelverk och riktlinjer följas.

Naturreservatet ingår även i det europeiska nätverket för bevarande av biologisk mångfald, Natura 2000, vilket innebär ett nationellt ansvar att upprätthålla eller återskapa gynnsam bevarandestatus för de naturtyper och arter som finns inrapporterade inom området. Det är viktigt att känna till att det finns en särskild bevarandeplan för detta Natura 2000-området.

Naturreservatet Jerttalompolo har en låg anläggningsgrad och därmed ett relativt lågt skötselbehov vad gäller anläggningar. Naturreservatet har en viss naturvårdsskötsel.

Reservatets geografiska läge finns markerat på bilaga A medan bilaga B visar reservatets avgränsning samt var informationsskyltar är placerade.

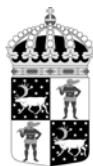
1.1 UPPFÖLJNING OCH DOKUMENTATION

- Denna skötselplan skall ses över inom tio år. Om det då anses nödvändigt skall planen med dess ingående skötsel mål revideras.
- Vart tredje år ska en kortfattad skötselrapport sammanställas. Rapporten ska redovisa vilka skötselinsatser som gjorts, kostnader för dessa samt om behov av större åtgärder finns. Rapporten ska även redovisa om några uppenbara förändringar i naturtillståndet upptäckts vid besöken i reservatet.
- Akuta hot mot reservatets värden samt behov av akuta åtgärder skall meddelas till länsstyrelsen omgående.
- Eventuella brott mot reservatsföreskrifter skall anmälas till länsstyrelsen omgående.

2 RESERVATETS SYFTE

Naturreservatet syftar till att bevara och stärka fågelfaunan i området. Syftet med reservatet är även att bevara den biologiska mångfalden samt att vårda och bevara den värdefulla naturmiljön i området. Vidare ska reservatet ge förutsättningar för de ingående ekosystemen att fortsätta utvecklas genom naturlig succession och naturliga processer. Syftet är även att de skogsområden som ingår i reservatet ska utvecklas i riktning mot naturskog.

Inom ramen för dessa mål ska reservatet även bevara områdets fornlämningar och kulturspår samt ge möjlighet till naturupplevelser, friluftsliv och vetenskaplig forskning.



Syftet ska nås genom att:

- Inget skogsbruk bedrivs i området.
- Exploateringar och arbetsföretag i området förhindras.
- Området sköts enligt fastställd skötselplan.

3 UPPGIFTER OM RESERVATET

Reservatets namn:	Jerttalompolo
Kommun:	Gällivare
Lägesbeskrivning:	1 km NÖ om Dokkas
Fastigheter och ägare:	Lina 3:1 (del av), Sveaskog
Förvaltare:	Länsstyrelsen i Norrbottens län
Areal:	74 ha
Naturtyper:	Vatten ca 20 ha Skogsmark ca 43 ha Myr ca 11 ha
Sameby:	Baste sameby
Natura 2000:	Jerttalompolo SE0820212

4 BESKRIVNING AV RESERVATET

I centrum av reservatet ligger sjön Jerttalompolo omgiven av en mosaik av myrar samt höjdryggar med tallskog. Än Jerttajoki passerar Jerttalompolo innan den strax söder om reservatet mynnar i Linaälven.

Jerttalompolo är mest känd som en fin fågelsjö, sjön är en bra häckningslokal för bland annat salskrake. Sjön har också stora värden som rastlokal under vår och höst. Jerttalompolo går upp tidigt på våren och delar av Jerttajoki är öppen hela vintern. Under våren stiger vattenståndet kraftigt och myrarna runt sjön står under vatten. Runt 100 storholkar är uppsatta vid sjön och ett stort antal knipor och salskrakar stannar kvar och häckar. Även andra arter som storskrake, pärl- och hökuggla, grå flugsnappare m fl nyttjar de uppsatta knipholkarna. Vissa år häckar svarthakedopping, sjöorre och stjärtand. I närheten ligger Dokkassjön som sedan 1990-talet hyser en ganska stor koloni med dvärgmås.

Skogen domineras av magra tallskogar men man kan även finna områden med gran- och lövskog. Vid Jerttajoki är växligheten frodig. I området finns arter som tibast, röda vinbär och kanelros. Tallskogarna är yngre och medelålders men här finns även enstaka tallöverståndare. Rikedomen på småmyrar är stor inom reservatet. Myrarna är oftast blandmyrar med inslag av både kärr och mosse. Myrarna användes tidigare för myrslätter och man kan fortfarande se spår efter denna. Kärren uppvisar en stor

variation, men är främst av fattigkärrstyp. Exempel på mer krävande arter, som man kan finna lokalt, är brudsporre, källdunört, dvärgtätört och klubbstarr.

Reservatet avsattes efter påtryckningar från Artur Leidgren, Dokkas, en hängiven fågelskådare som satt upp en mängd salskrake- och knipholkar vid sjön och på holmen i sjön.

5 SKÖTSELOMRÅDEN

Reservatet har indelats i tre skötselområden; natur, friluftsliv och gränser.

5.1 NATUR

Naturvärdena i naturreservatet Jerttalompolo är starkt knutna till den häckande fågelfaunan i området. En stor mängd fågelholkar finns uppsatta i reservatet (ca 100 stycken holkar totalt varav ett 50-tal ute på ön). En stor del av dessa är speciellt anpassade till salskrake vilket gjort att just mängden häckande salskrakar har varit stor i reservatet.

Skötseln består i tömning av holkarna på våren samt nödvändiga reparationer. Det viktigt att skötsel och underhåll av holkarna utförs årligen. Det är också viktigt att en del av de nya holkar som sätts upp anpassas för salskrake.

Ett tänkbart hot mot fågelfaunan i området kan vara förekomst av mink och mårhund, främmande arter i den svenska faunan som kan vara svåra predatorer på fågel.

Förekomsten av dessa arter i Jerttalompolo bör därför övervakas och åtgärder sättas in om behov uppkommer.

Skötselmål

- Det ska finnas holkar för hålhäckande sjöfågel i reservatet, en del av dessa ska vara anpassade för salskrake.
- Områdets naturvärden ska bevaras och växt och djurlivet ska tillåtas utvecklas fritt. Förändringar i naturtillståndet ska endast ske genom naturlig succession och naturliga processer. Det kan dock bli aktuellt med åtgärder för att begränsa förekomst av mink och mårhund i reservatet.
- Störningar som t.ex stormfällningar och insektsangrepp ska ha ett så naturligt förlopp som möjligt.

Skötselåtgärder

- Fågelholkarna ska tömmas årligen och hållas i gott skick. Vid behov ska de repareras eller bytas ut.
- Förekomst av mink och mårhund i reservatet ska övervakas. Om stammarna av dessa arter bedöms utgöra ett hot mot fågelfaunan i reservatet ska åtgärder sättas in.

5.2 FRILUFTSLIV

5.2.1 INFORMATION

Reservatet ligger precis vid väg 394. En parkeringsplats finns vid vägen och där finns även en informationstavla.

På informationstavlan är det viktigt att det uppmanas till att stor försiktighet bör iakttas vid besök under tiden för salskrakarnas häckning, 1 maj till 31 juli.

Skötsel mål

- Informationstavla skall finnas vid reservatets entré.
- Informationstavlan skall vara i gott skick.
- Aktuell information om reservatet skall finnas på länsstyrelsens hemsida.

Skötselåtgärder

- Skyltningen ska ses över regelbundet och röjning av sly ska ske vid behov.
- Information på länsstyrelsens hemsida ska uppdateras vid behov.

5.2.2 TILLGÄNGLIGHET

Reservatet nås lättast från väg 394 mot Ullatti och Tarendö. Reservatets södra del går här ända fram till vägen och man har nära till flera av områdets finaste delar.

5.2.3 LEDER

Inga markerade leder finns i reservatet. Det går flera små stigar från parkeringen ner till sjön. Med dagens besöksstryck finns inget behov av att markera upp någon stig.

Området är lättillgängligt och marken är mestadels torr.

Om besöksstrycket ökar kan det bli aktuellt att märka upp vissa stigar för att kanalisera besökarna till mindre känsliga områden.

5.2.4 ANLÄGGNINGAR

En parkeringsplats finns i anslutning till reservatet. Ytterligare anläggningar anses inte nödvändigt i området.

Skötsel mål

- Parkeringsplatsen ska hållas i gott skick.

Skötselåtgärder

- Kontroll av parkeringsplatsen skick skall ske regelbundet och åtgärder sker vid behov.
- Vid behov städas parkeringsplatsen och området närmast omkring från skräp.



5.3 GRÄNSER

Skötselmål

- Reservatets gränser skall vara tydligt markerade enligt gällande standard.

Skötselåtgärder

- Kvalitetskontroll av gränsmarkeringar. Om gränsmarkering saknas eller är bristfälliga ska de markeras upp enligt gällande standard.
- Kontroll av gränsmarkeringar och rågångar ska göras minst vart femte år.
- Vid behov röjs rågångar och otydliga markeringar åtgärdas.

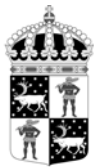
6 RIKTLINJER FÖR SPONTANA BRÄNDER I RESERVATET

Bränder som uppstår i reservatet ska släckas. Släckning ska ske med så skonsamma metoder som möjligt, fysiska ingrepp såsom brandgator och fällning av träd bör undvikas. Om brand uppstår ska länsstyrelsen informeras omedelbart.



7 SAMMANFATTNING AV LÖPANDE SKÖTSELÅTGÄRDER

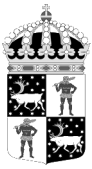
	Vad	När
5.1	Natur	
	Tömning av holkarna och nödvändiga reparationer utförs vid behov.	Årligen, varje vår.
	Förekomsten av mink och mårddhund i reservatet ska övervakas.	Regelbundet
5.2.1	Information	
	Kontrollera att informationsskylten innehåller aktuell information och är läsbar. Rapportera till länsstyrelsen om ny skylt behövs.	Vart tredje år
	Röjning av sly runt informationsskylt.	Vid behov
	Aktuell information om reservatet ska finnas på länsstyrelsens hemsida.	Vid behov
5.2.4	Anläggningar	
	Parkeringsplats och området närmast omkring städas från skräp.	Fortlöpande vid varje besök om så är nödvändigt.
	Kontroll av parkeringsplatsens skick och vid behov underhåll.	Vart tredje år
5.3	Gränser	
	Kontrollera att gränsmarkeringarna är tydliga. Rapportera till länsstyrelsen om åtgärder behövs.	Vart tionde år



Länsstyrelsen
Norrbotten

8 SAMMANFATTNING AV PRIORITERADE ENGÅNGSINSATSER

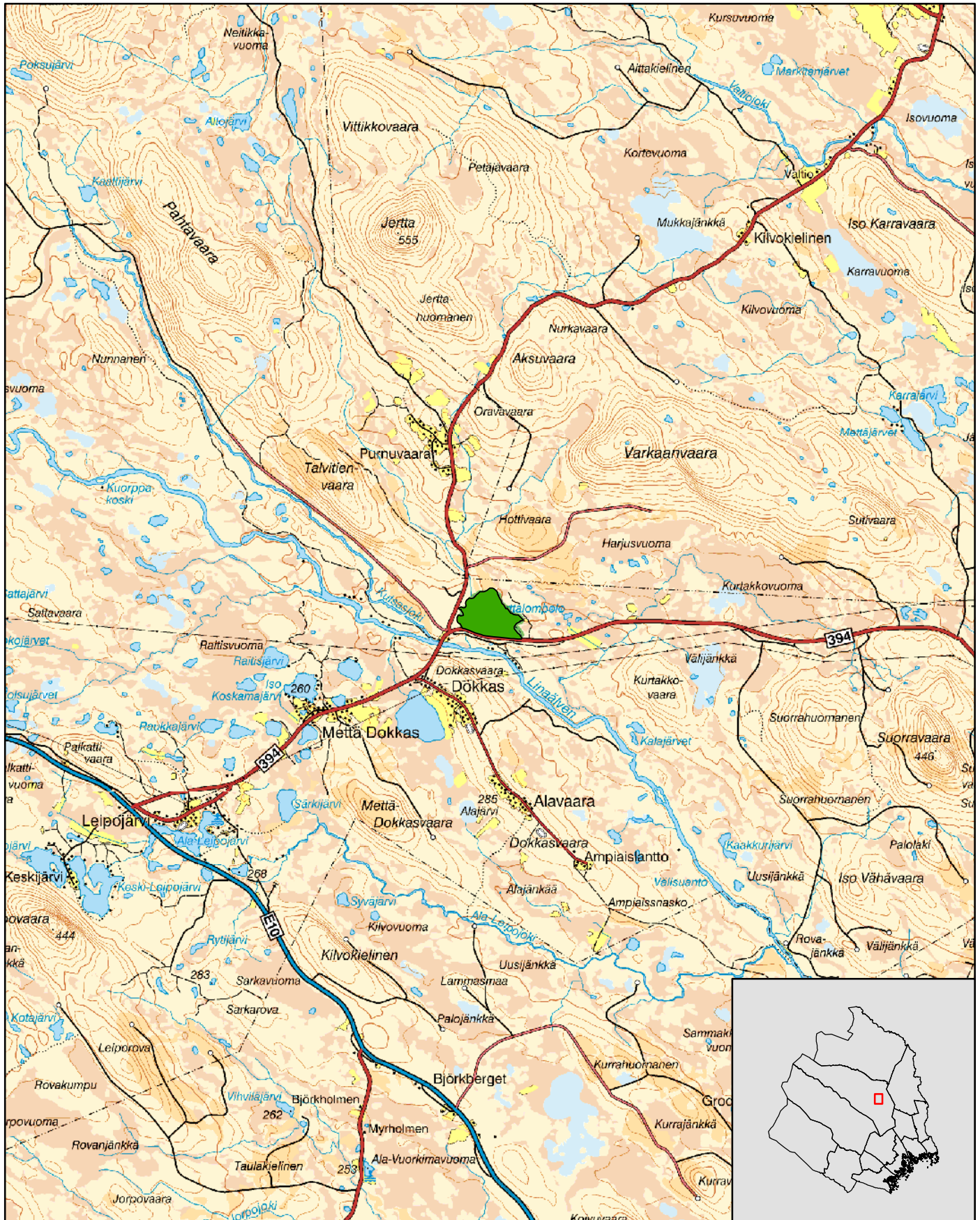
	Vad	När
5.3	Gränser	
	Gränsmarkeringarna ska kontrolleras.	Senast 2010
	Om gränsmarkering saknas eller är bristfälliga ska de markeras upp.	Senast 2011



Naturrestatet Jerttalompolo

Översiktskarta

Skala 1:100 000

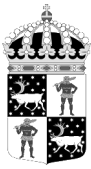
Länsstyrelsen
Norrbotten

© Copyright Lantmäteriet 2009. Ur GSD - Produkter, ärende 106-2004/188

 Naturrestatet Jerttalompolo

0 1 2 3 4 5 6 7 Kilometer





Länsstyrelsen
Norrbotten

511-15248-07

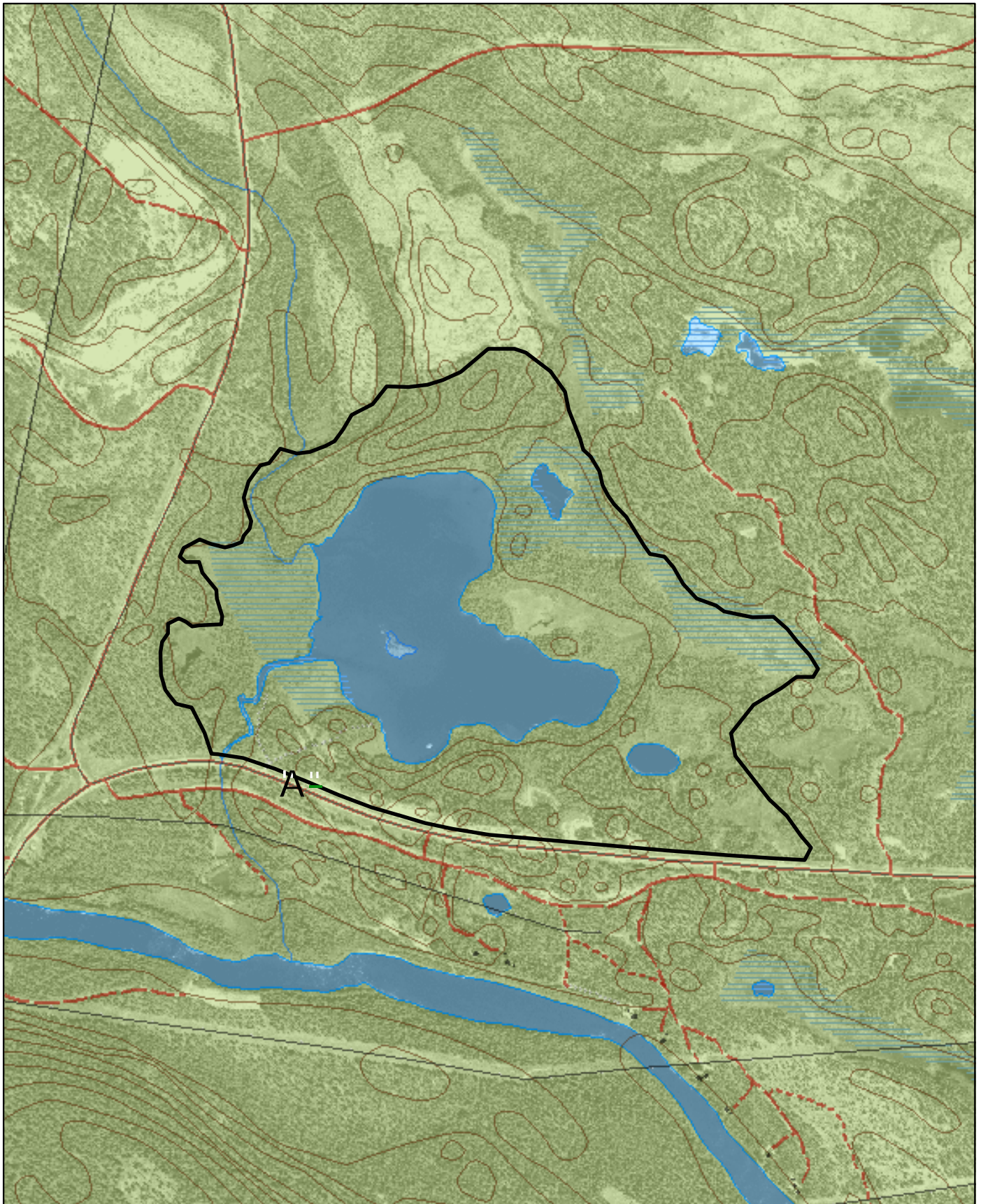
NR2001262

Bilaga B


Naturresevatet Jerttalompolo

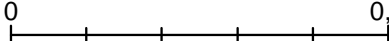
Avgränsning och information

Skala 1:10 000



© Copyright Lantmäteriet 2007. Ur GSD - Produkter, ärende 106-2004/188

 Gräns för naturresevatet

0  0,5 kilometer

