

## NATURRESERVATET HEDVALLEN I ARVIDSJAURS KOMMUN - REVIDERING AV GRÄNS OCH FÖRESKRIFTER

### BESLUT

Med stöd av 7 kap 4 § miljöbalken (1998:808), MB, beslutar länsstyrelsen att det område som utmärkts på bifogad karta, bilaga 1, skall utgöra naturreservatet Hedvallen. Länsstyrelsen upphäver samtidigt det tidigare naturreservatsbeslutet från den 10 januari 1997 med diarienummer 2312-11597-96. Området hade då namnet Hedvallen Domänreservat.

Med stöd av 3 § förordningen om områdesskydd enligt miljöbalken m.m. (1998:1252) fastställer länsstyrelsen bifogad skötselplan (bilaga 4) med mål, riktlinjer och åtgärder för reservatets skötsel och förvaltning. I enlighet med 2 § ovannämnda förordning ska länsstyrelsen vara förvaltare av naturreservatet.

För att tillgodose syftet med reservatet beslutar länsstyrelsen med stöd av 7 kap 5, 6 och 30 §§ MB samt 22 § förordningen om områdesskydd enligt miljöbalken m. m. (1998:1252) att nedan angivna föreskrifter ska gälla i reservatet.

### SYFTE

Syftet med reservatet är att bevara områdets höga naturskogsvärden och opåverkade karaktär. Reservatet ska bevara den biologiska mångfalden samt den värdefulla naturmiljön i området och ge förutsättningar för de ingående ekosystemen att utvecklas naturligt. Syftet är även att de delar av reservatet som idag har lägre naturvärden ska utvecklas i riktning mot ett naturligt tillstånd.

Inom ramen för dessa mål ska reservatet även bevara områdets fornlämningar och kulturmiljöer samt ge möjlighet till natur- och kulturupplevelser, friluftsliv, turism och vetenskaplig forskning i orörd natur.

Syftet ska nås genom att:

- Inget skogsbruk bedrivs i området.
- Exploateringar och arbetsföretag i området förhindras.
- Området sköts enligt fastställd skötselplan.



Länsstyrelsen  
Norrbotten

## BESLUT

2 (7)

Datum  
2009-08-28

Diarienummer  
511-15241-07

NVR ID  
NR2001241

### UPPGIFTER OM NATURRESERVATET

Naturresevatets namn: Hedvallen  
Kommun: Arvidsjaur  
Lägesbeskrivning: 10 km NO Arvidsjaur  
Area: 72 ha  
Fastigheter och ägare: Björkberget 1:1 (del av), Sveaskog  
Natura 2000: Hedvallen (SE0820020)  
Sameby: Östra Kikkejaure

### RESERVATSFÖRESKRIFTER

#### **A. Föreskrifter enligt 7 kap 5 § MB om inskränkningar i rätten att använda mark- och vattenområden inom reservatet.**

Utöver vad som annars gäller enligt lag är det förbjudet att:

1. Bedriva skogsbruk.
2. Fälla eller på annat sätt skada levande eller döda träd och buskar eller tillvarata vindfällan.
3. På annat sätt än vad som anges under punkterna 1 och 2 skada eller förändra mark eller vegetation på land eller i vatten, t ex genom att borra, anordna upplag, gräva, schakta eller dumpa.
4. Uppföra byggnad eller annan fast anläggning.
5. Anlägga väg eller led.
6. Anlägga ledningar i luft, mark eller vatten.
7. Bedriva vattenverksamhet, t ex genom vattenreglering, muddring eller avledande av vatten.
8. Inplantera växt- eller djurart.
9. Släppa ut eller sprida avloppsvatten, gifter, vådliga ämnen, bekämpningsmedel, kalk eller växtnäringsämnen på land eller i vatten.
10. Framföra motordrivna fordon.

Vidare är det utan länsstyrelsens tillstånd förbjudet att:

11. Utöka eller förändra befintlig byggnad eller anläggning.
12. Uppföra älgtoarn.
13. Sätta upp tavla, plakat, skylt, göra inskrift eller liknande.



Undantag från reservatsföreskrifterna i punkt A:

1. Föreskrifterna ska inte utgöra hinder för förvaltaren att utföra de åtgärder som krävs för reservatets vård och skötsel.
2. Ovanstående föreskrifter ska inte heller utgöra hinder för underhåll av befintliga byggnader, vägar, stigar eller andra anläggningar. Före underhållsåtgärder utförs ska samråd ske med Länsstyrelsen.
3. Utan hinder av ovanstående föreskrifter får renskötsel utövas i enlighet med rennäringslagen (1971:437). Före anordnandet av fasta anläggningar ska samråd ske med länsstyrelsen enligt 12 kap 6 § MB, enligt vad som framgår av förordningen (1998:904) om täkter och anmälan för samråd.
4. Vid uttransport av fälld älg eller björn får terrängskoter, t ex fyrhjuling, användas. Vid körning ska i första hand befintliga stigar och leder användas och särskild försiktighet ska iakttas för att undvika skador på mark och vegetation.
5. Snöskoteråkning är tillåten i reservatet på väl snötäckt mark. Vid körning ska i första hand befintliga stigar och leder användas och särskild försiktighet ska iakttas för att undvika skador på mark och vegetation.
6. I de fall totalförsvaret har intressen (anläggningar och/eller planerade grupperingsplatser) inom reservatet får tillsyn och skyddsarbetsuppgifter utföras utan hinder av föreskrifterna.

**B. Föreskrifter enligt 7 kap 6 § MB om skyldighet att tåla visst intrång**

Ägare och innehavare av särskild rätt till fastigheterna förpliktas att tåla sådana intrång i området som behövs för att tillgodose syftet med naturreservatet, exempelvis åtgärder för områdets vård och skötsel.

**C. Ordningsföreskrifter enligt 7 kap 30 § MB**

Utöver vad som annars gäller är det för allmänheten förbjudet att:

1. Bryta kvistar, fälla eller på annat sätt skada levande eller döda träd och buskar.
2. Skada vegetationen i övrigt t ex genom att gräva upp växter såsom ris, örter, mossor eller lavar eller ta bort vedlevande svampar.
3. Fånga, skada, döda eller bortföra ryggradsdjur. Störa djurlivet genom att exempelvis klättra i boträd eller medvetet uppehålla sig i närheten av fågelbo, lya eller gryt.
4. Insamla ryggradslösa djur.
5. Förstöra eller skada berg, jord eller sten på land eller i vatten genom att t ex borra, hacka, spränga, rista, gräva eller måla.
6. Framföra motordrivna fordon.

Undantag från reservatsföreskrifterna i punkt C:

1. Snöskoteråkning är tillåten i reservatet på väl snötäckt mark. Vid körning ska i första hand befintliga stigar och leder användas och särskild försiktighet ska iakttas för att undvika skador på mark och vegetation.

Datum  
2009-08-28

Diarienummer  
511-15241-07

NVR ID  
NR2001241

2. I reservatet är det utan hinder av föreskrifterna tillåtet att jaga och fiska i enlighet med gällande lagstiftning.
3. Bär- och matsvampplockning är tillåtet i området.

## FÖRESKRIFTERNAS IKRAFTTRÄDANDE

Föreskrifterna träder i kraft tre veckor efter den dag de publicerades i länets författningssamling. Ordningsföreskrifter enligt 7 kap. 30 § MB gäller omedelbart.

## SKÄLEN FÖR LÄNSSTYRELSENS BESLUT

### Beskrivning av området

Area: 72 ha  
Naturtyper: Vatten ca 14 ha  
Skogsmark ca 56 ha  
Myr ca 2 ha

Skogen inom Hedvallen har skyddats från modernt skogsbruk tack vare att platsen sedan urminnes tider har använts för kalvmärkning av Östra Kikkejaure sameby. Området valdes som sommarviste för att här fanns många små fiskevatten, en bäck som gav färskvatten och intilliggande myrmarkerna som gav gott sommarbete för renarna. Platsen ligger också lämpligt mitt emellan renkalvningsland och renarnas sommarbeten. Två rengården med tillhörande fångstarmar finns i området. Dessa är vackert belägna mellan reservatets tre större tjärnar och här finns även fyra timrade kåtor samt två härbren. I gårderna står flera grova granar och tallar samt även enstaka mäktiga torrakor.

Området är relativt flackt förutom den östligaste delen, som sluttar brant ned mot bäcken Krubbjokk. De dominerande beståndstyperna i reservatet är tallskog av lavristyp samt barrblandskog av frisk blåbärstyp med varierande inslag av björk. Äldre dimensionsavverkning har reducerat andelen grova tallar och en stor del av den döda veden är tillvaratagen i vissa delar. Fortfarande finns dock både grova tallöverståndare, torrakor och tallågor, även om frekvensen är ganska låg och tallågor ofta är kraftigt nedbrutna.

Vegetationen i bäckravinen är frodig med inslag av lågörter. Granen är vanligare och här finns även inslag av lövträd, främst björk men även enstaka äldre sälgar och aspar. Granlågorna är ofta rötade av granticka. I denna del förekommer även flera vedsvampar som indikerar lång lågakontinuitet, bland annat harticka, rosenticka och rynkskinn. Ostticka, ullticka, rosenticka och rynkskinn påträffades även på granlågorna i ett mer grandominerat område vid sjöarna i den nordvästra delen. I anslutning till sjöarna finns ett antal myrar med rik förekomst av bland annat flask-, blå- och trådstarr, vattenklöver och ängsull.

Genom att trädkontinuiteten i reservatet aldrig är bruten har skogen bibehållit mycket av naturskogsstrukturen och hyser höga naturvärden jämfört med omgivande kulturskog. Samernas långvariga nyttjande av platsen ger dessutom reservatet höga kulturhistoriska värden. Hedvallen är ett unikt och välbevarat exempel på ett skogssamiskt sommarviste av den typ som tidigare var vanliga i södra delarna av Norrbotten. Kulturmiljön i reservatet finns med bland de utpekade miljöerna i länets regionala kulturmiljöprogram.

### Länstyrelsens bedömning

Hedvallen utgörs av äldre barrskog som är opåverkad av modernt skogsbruk. Skogen har utsatts för äldre dimensionsavverkning men hyser höga naturvärden jämfört med omgivande kulturskogar. Området är därför av stor betydelse för många av de växter och djur som behöver naturskogsmiljöer för sin överlevnad. Hedvallen används för märkning av renkalvar och har så gjorts sedan urminnes tider, vilket även gör området kulturhistoriskt värdefullt. Skogsavverkningar och annan exploatering skulle äventyra områdets natur- och kulturvärden.

Beslutet följer gällande riktlinjer för prioritering av naturreservatsskydd och Sveriges internationella åtaganden om skydd av den biologiska mångfalden, samt Sveriges miljökvalitetsmål.

Länstyrelsen bedömer att ett naturreservat i det aktuella området är förenligt med kommunens översiktsplan och med hushållningsbestämmelserna i 3 och 4 kap. MB.

Vid en vägning mellan enskilda och allmänna intressen i enlighet med 7 kap 25 § MB, bedömer länsstyrelsen att den inskränkning i den enskildes rätt att använda mark och vatten som beslutet innebär, inte går längre än vad som krävs för att syftet med naturreservatet ska tillgodoses.

I enlighet med vad som sägs i 4 och 5 §§ förordningen (2007:1244) om konsekvensutredning vid regelgivning, bedömer Länsstyrelsen att den föreslagna ordningsföreskriften enligt 7 kap 30 § MB innebär så begränsade konsekvenser, såväl kostnadsmässiga som i övrigt att det saknas skäl för en konsekvensutredning av regelgivningen.

### ÄRENDETS BEREDNING

Området avsattes 1964 som domänreservat. I samband med Domänverkets bolagisering 1992 gjorde länsstyrelsen på uppdrag av Naturvårdsverket en bedömning av vilka domänreservat i länet som har så höga naturvärden att de bör ges långsiktigt skydd som naturreservat. Hedvallen hör till de områden som länsstyrelsen valde ut.

Naturvårdsverket och Assi Domän slöt 1995 ett avtal om naturreservatsbildning av ett antal särskilt värdefulla domänreservat i hela landet. Hedvallen är ett av områdena som



Länsstyrelsen  
Norrbotten

## BESLUT

6 (7)

Datum  
2009-08-28

Diarienummer  
511-15241-07

NVR ID  
NR2001241

omfattas av avtalet. Beslut om bildade av naturreservatet Hedvallen Domänreservat togs den 10 januari 1997.

När Hedvallen avsattes som domänreservat tolkades gränsen för området till en papperskarta som sedan låg till grund för länsstyrelsens beslutkarta när området ombildades till naturreservat. Gränsen har senare digitaliserats och har då tolkats från papperskartor till en digital gränser.

För att med större precision fastställa naturreservatets gränser har länsstyrelsen gett i uppdrag till lantmäteriet (beslut den 27 januari 2004, diarienummer 511-501-04) att i fält mäta in gränsen för naturreservatet Hedvallen. Uppdraget avsåg den ursprungliga domänreservatsgränsen som är markerad i fält. Resultatet av fältnätningarna skiljer sig så mycket från gränsen i beslutskartan att länsstyrelsen bedömer att en revidering av reservatsbeslut är nödvändig.

Den avgränsning som redovisas i detta beslut är uppmärkt i fält. Gränsen överensstämmer med den gräns som avsågs när Hedvallen först avsattes som domänreservat. Revideringen innebär, förutom en justerad karta, även att syftet med reservatet förtydligas samt att reservatsföreskrifterna moderniseras och görs mer ändamålsenliga.

Beslutet har föregåtts av samråd med Arvidsjaurs kommun som har avstått från att svara.

Ärendet har också remitterats till Statens Geologiska Undersökning (SGU), Skogsstyrelsen, Bergsstaten och Försvarmakten där samtliga inte har något att erinra mot förslaget.

Även Östra Kikkejaure sameby och Sveaskog, i form av markägare, har getts tillfälle att yttra sig över förslaget. Östra Kikkejaure sameby har i sitt yttrande lämnat synpunkter på områdets skötsel, dessa synpunkter har till viss del arbetats in i skötselplanen.

### **HUR MAN ÖVERKLAGAR**

Detta beslut kan överklagas hos Regeringen (Miljödepartementet) enligt bilaga 3.



Länsstyrelsen  
Norrbotten

BESLUT

7 (7)

Datum  
2009-08-28

Diarienummer  
511-15241-07

NVR ID  
NR2001241

## DE SOM DELTAGIT I LÄNSSTYRELSENS BESLUT

I detta ärende har beslut tagits av landshövding Per-Ola Eriksson, efter föredragning av naturvårdshandläggare Sara Backéus. I den slutliga handläggningen av ärendet har även chefen för naturvårdsenheten Ronny Edin, länsassessor Fredrik Hannu och antikvarie Lena Lagerstam deltagit.

En blå handskriftad signatur som tillhör Per-Ola Eriksson.

Per-Ola Eriksson

En blå handskriftad signatur som tillhör Sara Backéus.

Sara Backéus

### Bilagor:

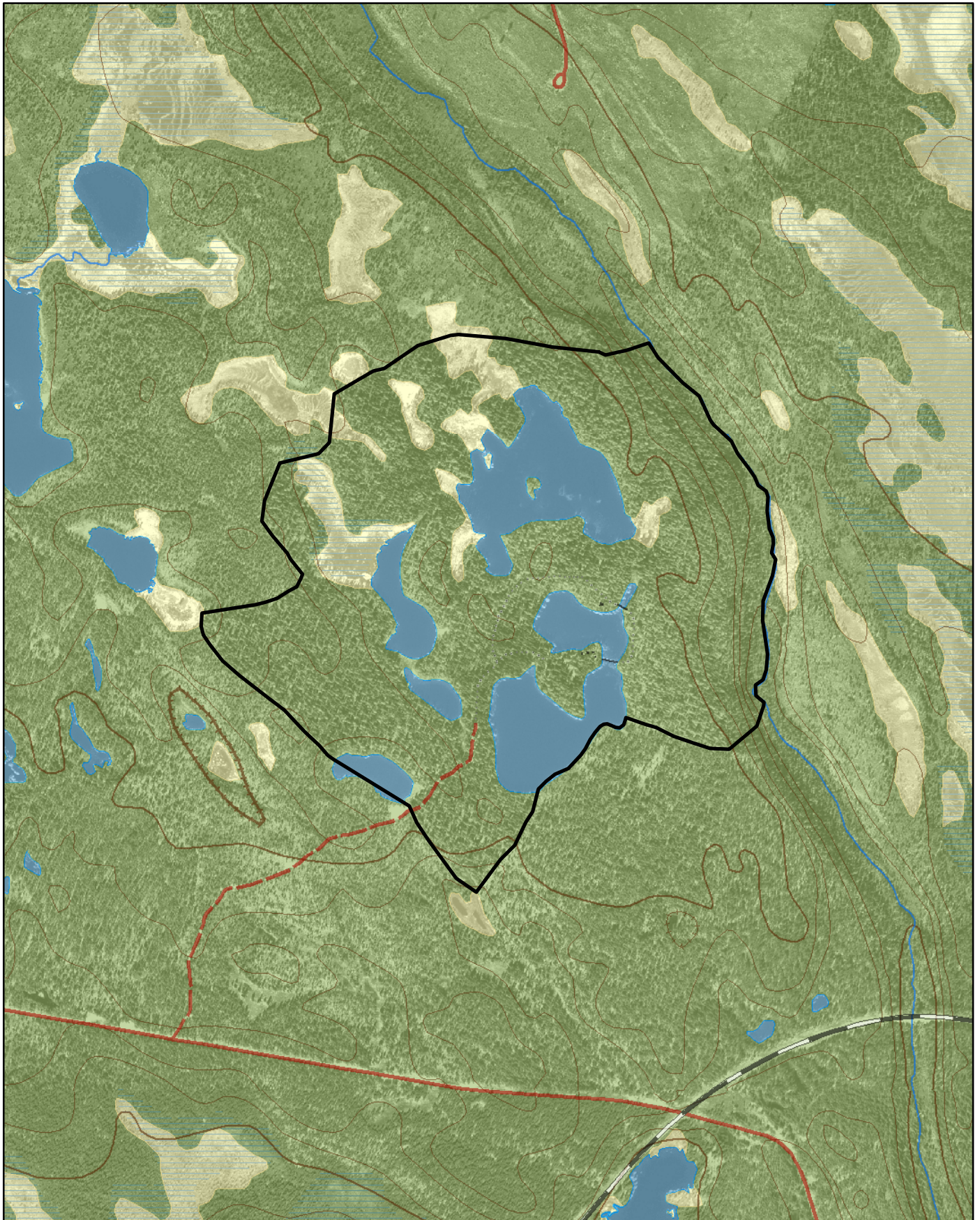
1. Karta över reservatet
2. Översiktskarta
3. Hur man överklagar
4. Skötselplan




## Naturreseptat Hedvallen

Area 72 ha

Skala 1:10 000

Länsstyrelsen  
Norrbotten

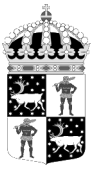
© Copyright Lantmäteriet 2009. Ur GSD - Produkter, ärende 106-2004/188

 Gräns för naturreseptatet

0 250 500 Meter







# Naturreseptat Hedvallen

Arvidsjaur kommun

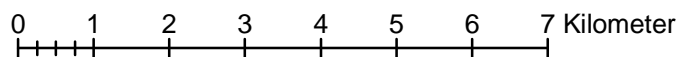
Skala 1:100 000

Länsstyrelsen  
Norrbotten



© Copyright Lantmäteriet 2009. Ur GSD - Produkter, ärende 106-2004/188

- Naturreseptat Hedvallen
- Andra naturreseptat





Länsstyrelsen  
Norrbotten

Bilaga 3

## HUR MAN ÖVERKLAGAR

Om Ni vill överklaga länsstyrelsens beslut ska Ni skriva till

**Regeringen, Miljödepartementet.** Ni ska skicka eller lämna in Ert överklagande till

**Länsstyrelsen i Norrbottens län, 971 86 LULEÅ**

För att Ert överklagande ska kunna prövas måste överklagandet ha kommit in till länsstyrelsen **inom tre veckor** från den dag Ni fick del av beslutet. Länsstyrelsen skickar därefter överklagandet till Regeringen, Miljödepartementet.

Ni ska i Ert överklagande ange

- \* vilket beslut Ni överklagar (ärendets diarienummer och beslutsdag),
- \* hur Ni vill att beslutet ska ändras och varför,
- \* Ert namn, postadress och telefonnummer.

Ni ska underteckna Ert överklagande. Om Ni anlitar ombud kan istället ombudet underteckna överklagandet. I så fall ska fullmakt bifogas.

Om Ni behöver ytterligare upplysningar om hur man överklagar kan Ni vända Er till länsstyrelsen, telefon 0920 – 960 00.

## SKÖTSELPLAN FÖR NATURRESERVATET HEDVALLEN

Detta dokument är en bilaga till länsstyrelsens beslut 2009-08-28 om ”Naturreservatet Hedvallen i Arvidsjaur kommun – revidering av gräns och föreskrifter”.

### INNEHÅLLSFÖRTECKNING

1	ALLMÄNT OM PLANEN .....	2
1.1	UPPFÖLJNING OCH DOKUMENTATION .....	2
2	RESERVATETS SYFTE .....	2
3	UPPGIFTER OM RESERVATET .....	3
4	BESKRIVNING AV RESERVATET .....	3
5	SKÖTSELOMRÅDEN .....	4
5.1	NATUR & KULTUR .....	4
5.1.1	DELOMRÅDE 1 .....	4
5.1.2	DELOMRÅDE 2 .....	4
5.2	FRILUFTSLIV .....	5
5.2.1	INFORMATION .....	5
5.2.2	TILLGÄNGLIGHET .....	5
5.2.3	LEDER .....	5
5.2.4	ANLÄGGNINGAR .....	6
5.3	GRÄNSER .....	6
6	RIKTLINJER FÖR SPONTANA BRÄNDER I RESERVATET .....	6
7	LITTERATUR .....	6
8	SAMMANFATTNING AV LÖPANDE SKÖTSELÅTGÄRDER .....	7
9	SAMMANFATTNING AV SÄRSKILDA ENGÅNGSÅTGÄRDER .....	8

### BILAGOR

- A. Översiktskarta
- B. Avgränsning, information och stigar
- C. Delområden

## 1 ALLMÄNT OM PLANEN

Denna skötselplan anger riktlinjerna och målen för skötseln av **naturreservatet Hedvallen**. Vid skötseln ska förutom reservatsföreskrifterna andra aktuella regelverk och riktlinjer följas.

Naturreservatet ingår även i det europeiska nätverket för bevarande av biologisk mångfald, Natura 2000, vilket innebär ett nationellt ansvar att upprätthålla eller återskapa gynnsam bevarandestatus för de naturtyper och arter som finns inrapporterade inom området. Det är viktigt att känna till att det finns en särskild bevarandeplan för detta Natura 2000-området.

Naturreservatet Hedvallen har ett visst skötselbehov. Reservatet är intressant för besökare eftersom det är vackert beläget, lättillgängligt och det finns en renvall som fortfarande nyttjas.

Reservatets geografiska läge finns markerat på bilaga A medan bilaga B visar reservatets avgränsning, var informationsskyltar är placerade samt ledernas sträckning..

### 1.1 UPPFÖLJNING OCH DOKUMENTATION

- Denna skötselplan ska ses över inom tio år. Om det då anses nödvändigt ska planen med dess ingående skötsel mål revideras.
- Vartannat år ska en kortfattad skötselrapport sammanställas. Rapporten ska redovisa vilka skötselinsatser som gjorts, kostnader för dessa samt om behov av större åtgärder finns. Rapporten ska även redovisa om några uppenbara förändringar i naturtillståndet upptäckts vid besöken i reservatet.
- Akuta hot mot reservatets värden samt behov av akuta åtgärder ska meddelas till länsstyrelsen omgående.
- Eventuella brott mot reservatsföreskrifter ska anmälas till länsstyrelsen omgående.

## 2 RESERVATETS SYFTE

Syftet med reservatet är att bevara områdets höga naturskogsvärden och opåverkade karaktär. Reservatet ska bevara den biologiska mångfalden samt den värdefulla naturmiljön i området och ge förutsättningar för de ingående ekosystemen att utvecklas naturligt. Syftet är även att de delar av reservatet som idag har lägre naturvärden ska utvecklas i riktning mot ett naturligt tillstånd.

Inom ramen för dessa mål ska reservatet även bevara områdets fornlämningar och kulturmiljöer samt ge möjlighet till natur- och kulturupplevelser, friluftsliv, turism och vetenskaplig forskning i orörd natur.

Syftet ska nås genom att:



- Inget skogsbruk bedrivs i området.
- Exploateringar och arbetsföretag i området förhindras.
- Området sköts enligt fastställd skötselplan.

### 3 UPPGIFTER OM RESERVATET

Reservatets namn:	Hedvallen
Kommun:	Arvidsjaur
Lägesbeskrivning:	10 km NO Arvidsjaur.
Fastigheter och ägare:	Björkberget 1:1 (del av), Sveaskog
Förvaltare:	Länsstyrelsen i Norrbottens län
Areal:	72 ha
Naturtyper:	Skogsmark: ca 56 ha Myr: ca 2 ha Vatten: ca 14 ha
Sameby:	Östra Kikkejaure sameby
Natura 2000:	Hedvallen SE0820020

### 4 BESKRIVNING AV RESERVATET

Skogen inom Hedvallen har skyddats från modernt skogsbruk tack vare att platsen sedan urminnes tider har använts för kalvmärkning av Östra Kikkejaure sameby. Platsen valdes som sommarviste för att här fanns många små fiskevatten, en bäck som gav färskvatten och för att de intilliggande myrmarkerna gav gott sommarbete för renarna. Platsen ligger också lämpligt mitt emellan renkalvningsland och renarnas sommarbete. Två rengården med tillhörande fångstarmar finns i området. Dessa är vackert belägna mellan reservatets tre större tjärnar och här finns även fyra timrade kåtor samt två härbren. I gårderna står flera grova granar och tallar samt även enstaka mäktiga torrakor.

Området är relativt flackt förutom den östligaste delen, som sluttar brant ned mot bäcken Krubbjokk. De dominerande beståndstyperna i reservatet är tallskog av lavristyp samt barrblandskog av frisk blåbärstyp med varierande inslag av björk. Äldre dimensionsavverkning har reducerat andelen grova tallar och en stor del av den döda veden är tillvaratagen i vissa delar. Fortfarande finns dock både grova tallöverståndare, torrakor och tallågor, även om frekvensen är ganska låg och tallågor ofta är kraftigt nedbrutna.

Vegetationen i bäckravinen är frodig med inslag av lågörter. Granen är vanligare och här finns även inslag av lövträd, främst björk men även enstaka äldre sälgar och aspar. Granlågorna är ofta rötade av granticka. I denna del förekommer även flera vedsvampar

som indikerar lång lågakontinuitet, bland annat harticka, rosenticka och rynkskinn. Ostticka, ullticka, rosenticka och rynkskinn påträffades även på granlågor i ett mer grandominerat område vid sjöarna i den nordvästra delen. I anslutning till sjöarna finns ett antal myrar med rik förekomst av bland annat flask-, blå- och trådstarr, vattenklöver och ängsull.

Genom att trädkontinuiteten i reservatet aldrig är bruten har skogen bibehållit mycket av naturskogsstrukturen och hyser höga naturvärden jämfört med omgivande kulturskog. Samernas långvariga nyttjande av platsen ger dessutom reservatet höga kulturhistoriska värden. Hedvallen är ett unikt och välbevarat exempel på ett skogssamiskt sommarviste av den typ som tidigare var vanliga i södra delarna av Norrbotten. Kulturmiljön i reservatet finns med bland de utpekade miljöerna i länets regionala kulturmiljöprogram.

## 5 SKÖTSELOMRÅDEN

Reservatet har indelats i tre skötselområden; Natur och kultur, Friluftsliv och Gränser.

### 5.1 NATUR & KULTUR

Skötselområdet natur har indelats i två delområden.

#### 5.1.1 DELOMRÅDE 1

Hedvallen används av samebyn Östra Kikkejaur som sommarviste och kalvmärkningsplats. Renvallen utgörs av två rengården med tillhörande byggnader. Delområde 1 utgörs av området närmast omkring renvallen. Detta område skiljer sig tydligt från andra delar av reservatet bl a genom skillnaden i skogens struktur och de många kulturspår som finns här. Någon exakt avgränsning har inte gjorts av delområdet.

Så länge vallen brukas bör det inte vara något problem med att hålla vallen öppen. Om samebyn slutar använda vallen kan det i framtiden bli aktuellt med aktiva skötselåtgärder för att hålla vallen öppen för att bevara det kulturhistoriskt viktiga området. Detta kan i så fall behandlas vid en revidering av skötselplanen.

#### 5.1.2 DELOMRÅDE 2

Delområde 2 utgörs av resterande del av reservatet.

#### Skötselmål

- Områdets naturvärden ska bevaras och växt och djurlivet ska tillåtas utvecklas fritt. Förändringar i naturtillståndet ska endast ske genom naturlig succession och naturliga processer.
- Naturliga störningar som t.ex stormfällningar och insektsangrepp ska ha ett så naturligt förlopp som möjligt.

#### Skötselåtgärder

- Inga aktiva skötselinsatser är aktuella i området.

## 5.2 FRILUFTSLIV

### 5.2.1 INFORMATION

En informationsskylt finns vid parkeringen där en stig leder in till renvallen.

#### Skötsel mål

- Informationstavla ska finnas vid parkeringsplatsen.
- Informationstavla ska vara i gott skick.
- Aktuell information om reservatet ska finnas på länsstyrelsens hemsida.

#### Skötselåtgärder

- Skyltningen ska ses över regelbundet och röjning av sly ska ske vid behov.
- Information på länsstyrelsens hemsida ska uppdateras vid behov.

### 5.2.2 TILLGÄNGLIGHET

En mindre väg går in till reservatet från väg 45. Skyltning finns dels i form av en av Vägverkets gul-röda skyltar märkt ”Hedvallen”, dels i form av mindre skyltar märkta ”Hedvallen Domänreservat”. De senare ska bytas ut mot skyltar med texten ”naturreservat”

#### Skötsel mål

- Vägen till reservatet ska vara skyltad.
- Inga vägvisningsskyltar med texten ”domänreservat” ska finnas.
- Skyltning till reservatet ska vara tydlig och funktionell.

#### Skötselåtgärder

- Skyltar märkta ”domänreservat” ska bytas ut mot skyltar märkta ”naturreservat”.
- Skyltningen ses över regelbundet och röjning av sly sker vid behov

### 5.2.3 LEDER

En stig leder från parkeringen till vallen. Runt vallen går det en kort slinga förbi rengården och runt tjärnen. Stigen är bitvis spångad. Två broar över bäcken finns. Någon stigmärkning finns inte i dagsläget. För att undvika slitage bör man undersöka möjligheten att förlänga spåningen i båda riktningarna.

#### Skötsel mål

- Stigen ska vara framkomlig och tydlig.
- Spänger och broar ska hållas i gott skick.

#### Skötselåtgärder

- Stigens framkomlighet och tydlighet ska kontrolleras regelbundet och åtgärdas vid behov.
- Spänger och broar ska kontrolleras regelbundet och åtgärdas vid behov.

#### 5.2.4 ANLÄGGNINGAR

En stor parkeringsplats finns precis utanför reservatet. De byggnader som finns i reservatet hör till samebyn som brukar vallen och består av fyra kåtor och två härbren, dessutom finns ett vedupplag samt två eldplatser. I övrigt finns inga anläggningar i reservatet.

##### Skötsel mål

- Parkeringsmöjligheter ska finnas i anslutning till reservatets entré.

##### Skötselåtgärder

- Området vid parkeringen städas från skräp årligen.
- Regelbunden kontroll och vid behov underhåll av parkeringsplats.

### 5.3 GRÄNSER

##### Skötsel mål

- Reservatets gränser ska vara tydligt markerade enligt gällande standard.

##### Skötselåtgärder

- Kvalitetskontroll av gränsmarkeringar. Om gränsmarkering saknas eller är bristfälliga ska de markeras upp enligt gällande standard.
- Kontroll av gränsmarkeringar och rågångar ska göras minst vart tionde år.
- Vid behov röjs rågångar och otydliga markeringar åtgärdas.

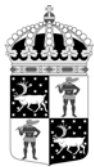
## 6 RIKTLINJER FÖR SPONTANA BRÄNDER I RESERVATET

Bränder som uppstår i reservatet ska släckas. Släckning ska ske med så skonsamma metoder som möjligt, fysiska ingrepp såsom brandgator och fällning av träd bör undvikas. Om brand uppstår ska länsstyrelsen informeras omedelbart.

## 7 LITTERATUR

- Länsstyrelsen i Norrbottens län, 1998. Norrbottens synliga historia, del 2. Rapportnr 10/1998.
- Skogens biologiska kulturarv – Att tillvarata föränderliga kulturvärden. 2003. Riksantikvarieämbetet.
- Östlund L., Ericsson T. S., Zackrisson O. & Andersson R. 2003. Traces of past sami forest use: An ecological study of culturally modified trees and earlier land use within a boreal forest reserve. Scandinavian Journal of Forest Research 18: 78-89.





## 8 SAMMANFATTNING AV LÖPANDE SKÖTSELÅTGÄRDER

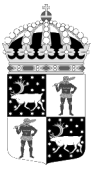
	Vad	När
<b>5.2.1</b>	<b>Information</b>	
	Kontrollera att informationsskylten innehåller aktuell information och är läsbar. Rapportera till länsstyrelsen om nya skyltar behövs.	Vartannat år
	Röjning av sly runt tavlan ska ske vid behov.	Vid behov
	Aktuell information om reservatet ska finnas på länsstyrelsens hemsida.	Vid behov
<b>5.2.2</b>	<b>Tillgänglighet</b>	
	Kontrollera vägvisarna skick. Rapportera till länsstyrelsen om nya skyltar behövs	Vartannat år
	Röjning av sly runt vägvisare ska ske vid behov.	Vid behov
<b>5.2.3</b>	<b>Leder</b>	
	Kontrollera stigens framkomlighet. Åtgärda vid behov. Rapportera till länsstyrelsen om omfattande åtgärder behövs.	Vartannat år
	Spänger ses över och bättras på vid behov.	Vartannat år
<b>5.2.4</b>	<b>Anläggningar</b>	
	Parkeringsplatsen och området närmast omkring städas från skräp.	Fortlöpande vid varje besök om så är nödvändigt.
	Regelbunden kontroll och vid behov underhåll av P-plats.	Vartannat år
<b>5.3</b>	<b>Gränser</b>	
	Kontrollera att gränsmarkeringarna är tydliga. Rapportera till länsstyrelsen om åtgärder behövs.	Vart tionde år



Länsstyrelsen  
Norrbotten

## 9 SAMMANFATTNING AV PRIORITERADE ENGÅNGSINSATSER

	Vad	När
<b>5.2.2</b>	<b>Tillgänglighet</b>	
	Skyltar märkta ”domänreservat” ska bytas ut mot skyltar märkta ”naturreservat”.	Senast 2010
<b>5.2.3</b>	<b>Leder</b>	
	Se över och åtgärda spänger och broar	Senast 2011
<b>5.3</b>	<b>Gränser</b>	
	Gränsmarkeringarna ska kontrolleras.	Senast 2010
	Om gränsmarkering saknas eller är bristfälliga ska de markeras upp.	Senast 2011

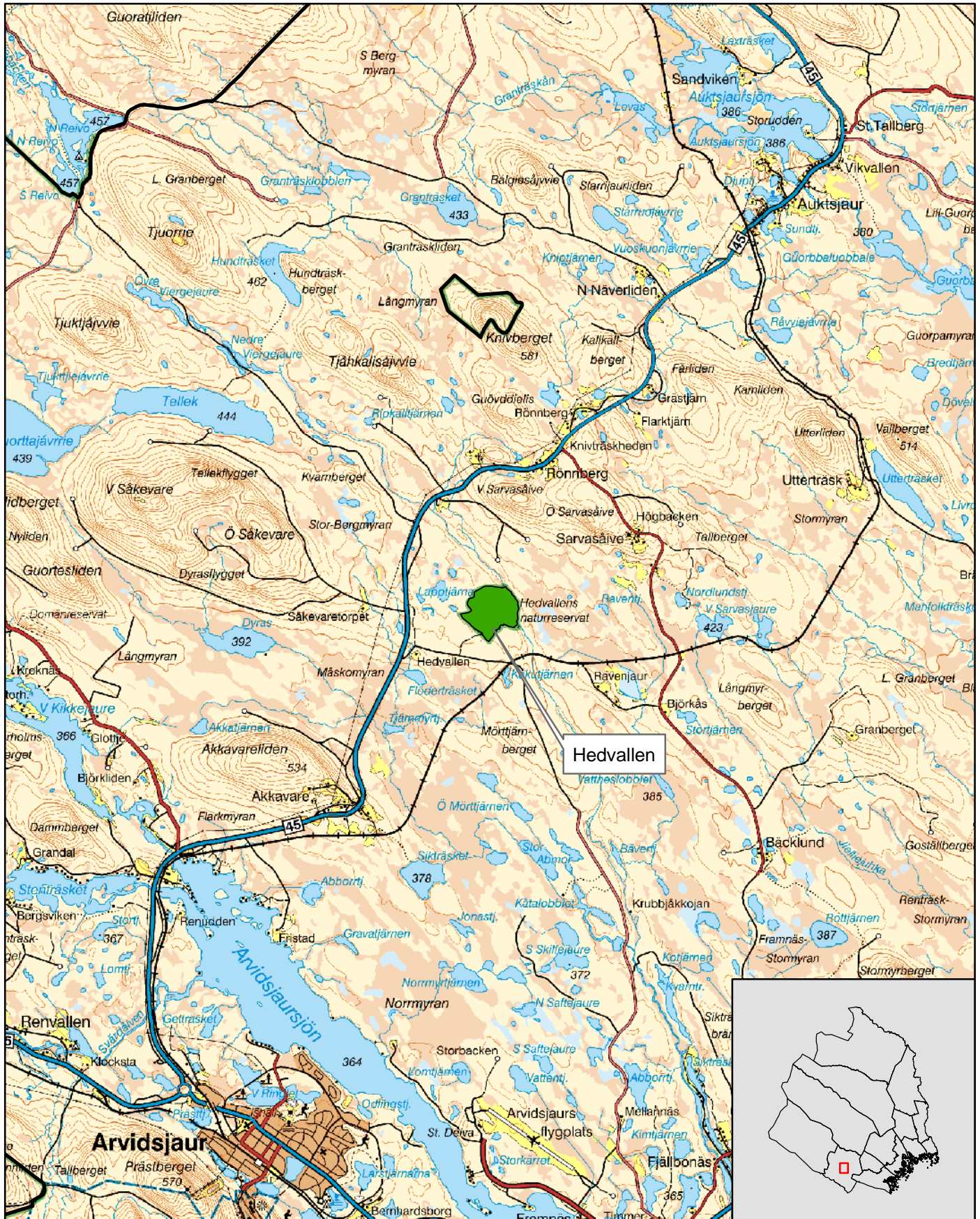


# Naturreseptat Hedvallen

Översiktskarta

Skala 1:100 000

Länsstyrelsen  
Norrbotten

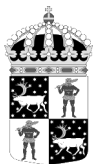


© Copyright Lantmäteriet 2009. Ur GSD - Produkter, ärende 106-2004/188

- Naturreseptat Hedvallen
- Andra naturreseptat

0 1 2 3 4 5 6 7 Kilometer



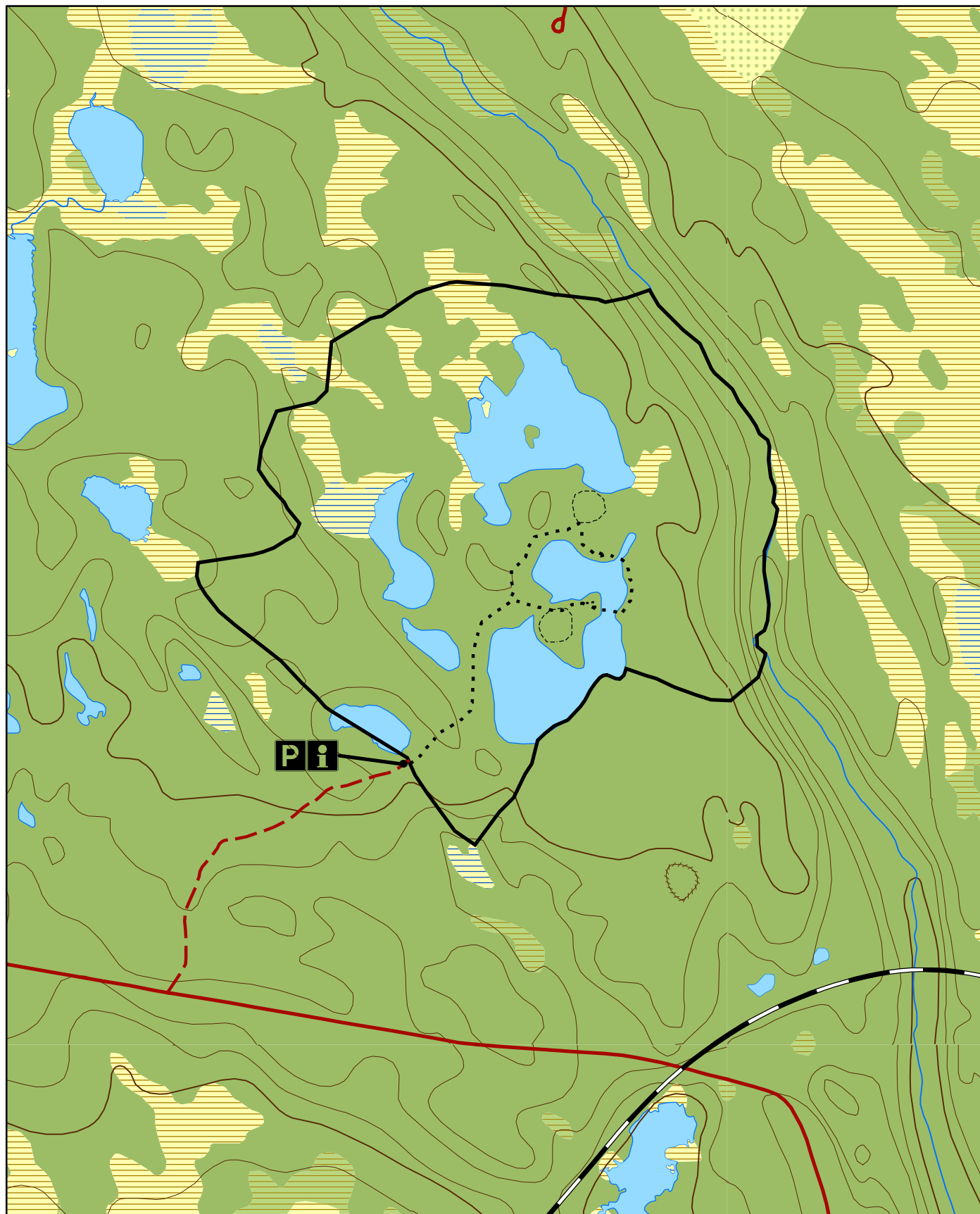


# Naturreseptat Hedvallen


Informationstavlor och leder

Skala 1:10 000

Länsstyrelsen  
Norrbotten



© Copyright Lantmäteriet 2007. Ur GSD - Produkter, ärende 106-2004/188

 Gräns för naturreseptat

 Stig

0 200 400 600 meter

