

## NATURRESERVATET HARALIDEN I PITEÅ KOMMUN - REVIDERING AV GRÄNS OCH FÖRESKRIFTER

### BESLUT

Med stöd av 7 kap 4 § miljöbalken (1998:808), MB, beslutar länsstyrelsen att det område som utmärkts på bifogad karta, bilaga 1, skall utgöra naturreservatet Haraliden. Länsstyrelsen upphäver samtidigt det tidigare naturreservatsbeslutet från den 10 januari 1997 med diarienummer 2312-11604-96. Området hade då namnet Haraliden Domänreservat.

Med stöd av 3 § förordningen om områdesskydd enligt miljöbalken m.m. (1998:1252) fastställer länsstyrelsen bifogad skötselplan (bilaga 4) med mål, riktlinjer och åtgärder för reservatets skötsel och förvaltning. I enlighet med 2 § ovannämnda förordning ska länsstyrelsen vara förvaltare av naturreservatet.

För att tillgodose syftet med reservatet beslutar länsstyrelsen med stöd av 7 kap 5, 6 och 30 §§ MB samt 22 § förordningen om områdesskydd enligt miljöbalken m. m. (1998:1252) att nedan angivna föreskrifter ska gälla i reservatet.

### SYFTE

Syftet med reservatet är att bevara områdets höga naturskogsvärden och opåverkade karaktär. Reservatet ska bevara den biologiska mångfalden samt den värdefulla naturmiljön i området och ge förutsättningar för de ingående ekosystemen att utvecklas naturligt. Syftet är även att de delar av reservatet som idag har lägre naturvärden ska utvecklas i riktning mot ett naturligt tillstånd.

Inom ramen för dessa mål ska reservatet ge möjlighet till naturupplevelser, friluftsliv, turism och vetenskaplig forskning i orörd natur.

Syftet ska nås genom att:

- Inget skogsbruk bedrivs i området.
- Exploateringar och arbetsföretag i området förhindras.
- Området sköts enligt fastställd skötselplan. Inriktningen ska vara fri utveckling med möjlighet till naturvårdsbränning efter särskild utredning.



Länstyrelsen  
Norrbotten

## BESLUT

2 (6)

Datum  
2009-08-28

Diarienummer  
511-15252-07

NVR ID  
NR2000848

### UPPGIFTER OM NATURRESERVATET

Naturresevatets namn: Haraliden  
Kommun: Piteå  
Lägesbeskrivning: 10 km NV om Långträsk  
Area: 336 ha  
Fastigheter och ägare: Pite kronopark 1:57 (del av), Sveaskog  
Natura 2000: Haraliden (SE0820022)  
Sameby: Östra Kikkejaure

### RESERVATSFÖRESKRIFTER

#### **A. Föreskrifter enligt 7 kap 5 § MB om inskränkningar i rätten att använda mark- och vattenområden inom reservatet.**

Utöver vad som annars gäller enligt lag är det förbjudet att:

1. Bedriva skogsbruk.
2. Fälla eller på annat sätt skada levande eller döda träd och buskar eller tillvarata vindfällan.
3. På annat sätt än vad som anges under punkterna 1 och 2 skada eller förändra mark eller vegetation på land eller i vatten, t ex genom att borra, anordna upplag, gräva, schakta eller dumpa.
4. Uppföra byggnad eller annan fast anläggning.
5. Anlägga väg eller led.
6. Anlägga ledningar i luft, mark eller vatten.
7. Bedriva vattenverksamhet, t ex genom vattenreglering, muddring eller avledande av vatten.
8. Inplantera växt- eller djurart.
9. Släppa ut eller sprida avloppsvatten, gifter, vådliga ämnen, bekämpningsmedel, kalk eller växtnäringsämnen på land eller i vatten.
10. Framföra motordrivna fordon utanför befintlig väg.

Vidare är det utan länsstyrelsens tillstånd förbjudet att:

11. Utöka eller förändra befintlig byggnad eller anläggning.
12. Uppföra älgtoarn.
13. Sätta upp tavla, plakat, skylt, göra inskrift eller liknande.



Undantag från reservatsföreskrifterna i punkt A:

1. Föreskrifterna ska inte utgöra hinder för förvaltaren att utföra de åtgärder som krävs för reservatets vård och skötsel.
2. Ovanstående föreskrifter ska inte heller utgöra hinder för underhåll av befintliga byggnader, vägar, stigar eller andra anläggningar. Före underhållsåtgärder utförs ska samråd ske med Länsstyrelsen.
3. Utan hinder av ovanstående föreskrifter får renskötsel utövas i enlighet med rennäringslagen (1971:437). Före anordnandet av fasta anläggningar ska samråd ske med länsstyrelsen enligt 12 kap 6 § MB, enligt vad som framgår av förordningen (1998:904) om täkter och anmälan för samråd.
4. Vid uttransport av fälld älg eller björn får terrängskoter, t ex fyrhjuling, användas. Vid körning ska i första hand befintliga stigar och leder användas och särskild försiktighet ska iakttagas för att undvika skador på mark och vegetation.
5. Snöskoteråkning är tillåten i reservatet på väl snötäckt mark. Vid körning ska i första hand befintliga stigar och leder användas och särskild försiktighet ska iakttagas för att undvika skador på mark och vegetation.
6. I de fall totalförsvaret har intressen (anläggningar och/eller planerade grupperingsplatser) inom reservatet får tillsyn och skyddsarbetsuppgifter utföras utan hinder av föreskrifterna.

**B. Föreskrifter enligt 7 kap 6 § MB om skyldighet att tåla visst intrång**

Ägare och innehavare av särskild rätt till fastigheterna förpliktas att tåla sådana intrång i området som behövs för att tillgodose syftet med naturreservatet, exempelvis åtgärder för områdets vård och skötsel.

**C. Ordningsföreskrifter enligt 7 kap 30 § MB**

Utöver vad som annars gäller är det för allmänheten förbjudet att:

1. Bryta kvistar, fälla eller på annat sätt skada levande eller döda träd och buskar.
2. Skada vegetationen i övrigt t ex genom att gräva upp växter såsom ris, örter, mossor eller lavar eller ta bort vedlevande svampar.
3. Fånga, skada, döda eller bortföra ryggradsdjur. Störa djurlivet genom att exempelvis klättra i boträd eller medvetet uppehålla sig i närheten av fågelbo, lya eller gryt.
4. Insamla ryggradslösa djur.
5. Förstöra eller skada berg, jord eller sten på land eller i vatten genom att t ex borra, hacka, spränga, rista, gräva eller måla.
6. Framföra motordrivna fordon utanför befintlig väg.

Undantag från reservatsföreskrifterna i punkt C:

1. Snöskoteråkning är tillåten i reservatet på väl snötäckt mark. Vid körning ska i första hand befintliga stigar och leder användas och särskild försiktighet ska iakttagas för att undvika skador på mark och vegetation.



2. I reservatet är det utan hinder av föreskrifterna tillåtet att jaga och fiska i enlighet med gällande lagstiftning.
3. Bär- och matsvampplockning är tillåtet i området.

## FÖRESKRIFTERNAS IKRAFTTRÄDANDE

Föreskrifterna träder i kraft tre veckor efter den dag de publicerades i länets författningssamling. Ordningsföreskrifter enligt 7 kap. 30 § MB gäller omedelbart.

## SKÄLEN FÖR LÄNSSTYRELSENS BESLUT

### Beskrivning av området

Area:	336 ha
Naturtyper:	Skogsmark ca 320 ha Myr ca 16 ha

Reservatet är beläget i en östvärd svag bergssluttning. Delar av området utgörs av skogskulisshyggen som avverkades på 1930-talet och införlivades i reservatet 1961. Skogen domineras i stor utsträckning av gran, förutom i kulisshyggena där tall och ibland björk överväger. Dessutom finns markerade höjder i norr, ost och sydväst där tallskog dominerar. Mindre myrar och myrdråg ingår i reservatet.

I sydöstra delen ligger det ursprungliga reservatet. Här står bitvis mäktig granskog med högresta träd som är rika på hänglavar. De äldsta tallöverståndarna är upp emot 400-500 år gamla och gammelgranen har åldersbestämts till ca 300 år. Brandspår saknas i denna del.

Även reservatets norra del präglas av granskog av frisk blåbärstyp. Tallöverståndarna är av klenare typ i denna del och här finns en hel del avverkningsstubbar. I kulisshyggena växer blandskog av gran och björk i fuktigare delar och tall och björk i torrare delar. Vissa partier är frodiga och bär örtrik granskog.

1995 gallrades delar av kulisshyggena. Bland annat har man gallrat fram björken i vissa lövrika partier.

### Länsstyrelsens bedömning

Haraliden utgör en från naturvårdssynpunkt värdefullt naturreservat som hyser en stor mångfald av växter och djur knutna till naturskogsmiljöer. Då omgivande landskap är kraftigt påverkat av skogsbruk är området sannolikt av stor betydelse för arter som är

Datum  
2009-08-28

Diarienummer  
511-15252-07

NVR ID  
NR2000848

knutna till naturskogsmiljöer för sin överlevnad. Skogsavverkningar och annan exploatering äventyrar områdets naturvärden.

Beslutet följer gällande riktlinjer för prioritering av naturreservatsskydd och Sveriges internationella åtaganden om skydd av den biologiska mångfalden, samt Sveriges miljökvalitetsmål.

Länstyrelsen bedömer att ett naturreservat i det aktuella området är förenligt med kommunens översiktsplan och med hushållningsbestämmelserna i 3 och 4 kap. MB.

Vid en vägning mellan enskilda och allmänna intressen i enlighet med 7 kap 25 § MB, bedömer länsstyrelsen att den inskränkning i den enskildes rätt att använda mark och vatten som beslutet innebär, inte går längre än vad som krävs för att syftet med naturreservatet ska tillgodoses.

I enlighet med vad som sägs i 4 och 5 §§ förordningen (2007:1244) om konsekvensutredning vid regelgivning, bedömer Länsstyrelsen att den föreslagna ordningsföreskriften enligt 7 kap 30 § MB innebär så begränsade konsekvenser, såväl kostnadsmässiga som i övrigt att det saknas skäl för en konsekvensutredning av regelgivningen.

## ÄRENDETS BEREDNING

1952 avsattes 9 ha av området som domänreservat. Reservatet utvidgades till 340 ha 1961. I samband med Domänverkets bolagisering 1992 gjorde länsstyrelsen på uppdrag av Naturvårdsverket en bedömning av vilka domänreservat i länet som har så höga naturvärden att de bör ges långsiktigt skydd som naturreservat. Haraliden hör till de områden som länsstyrelsen valde ut.

Naturvårdsverket och Assi Domän slöt 1995 ett avtal om naturreservatsbildning av ett antal särskilt värdefulla domänreservat i hela landet. Haraliden är ett av områdena som omfattas av avtalet. Beslut om bildade av naturreservatet Haraliden Domänreservat togs den 10 januari 1997.

När Haraliden avsattes som domänreservat tockades gränsen för området till en papperskarta som sedan låg till grund för länsstyrelsens beslutskarta när området ombildades till naturreservat. Gränsen har senare digitaliserats och har då tolkats från papperskartor till en digital gräns.

För att med större precision fastställa naturreservatets gränser har länsstyrelsen gett i uppdrag till lantmäteriet (beslut den 27 januari 2004, diarienummer 511-501-04) att i fält mäta in gränsen för naturreservatet Haraliden. Uppdraget avsåg den ursprungliga domänreservatsgränsen som är markerad i fält. Resultatet av fältnätningarna skiljer sig så mycket från gränsen i beslutskartan att länsstyrelsen bedömer att en revidering av reservatsbeslut är nödvändig.



Länstyrelsen  
Norrbotten

## BESLUT

6 (6)

Datum  
2009-08-28

Diarienummer  
511-15252-07

NVR ID  
NR2000848

Den avgränsning som redovisas i detta beslut är uppmärkt i fält. Gränsen överensstämmer med den gräns som avsågs när Haraliden först avsattes som domänreservat. Revideringen innebär, förutom en justerad karta, även att syftet med reservatet förtydligas samt att reservatsföreskrifterna moderniseras och görs mer ändamålsenliga.

Beslutet har föregåtts av samråd med Piteå kommun som har tillstyrker förslaget.

Ärendet har också remitterats till Statens Geologiska Undersökning (SGU), Skogsstyrelsen, Bergsstaten och Försvarsmakten. Ingen av remissinstanserna har något att erinra mot förslaget.

Även Östra Kikkejaure sameby och Sveaskog, i form av markägare, har getts tillfälle att yttra sig över förslaget.

### HUR MAN ÖVERKLAGAR

Detta beslut kan överklagas hos Regeringen (Miljödepartementet) enligt bilaga 3.

### DE SOM DELTAGIT I LÄNSSTYRELSENS BESLUT

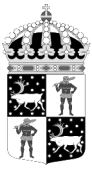
I detta ärende har beslut tagits av landshövding Per-Ola Eriksson, efter föredragning av naturvårdshandläggare Sara Backéus. I den slutliga handläggningen av ärendet har även chefen för naturvårdsenheten Ronny Edin, länsassessor Fredrik Hannu och antikvarie Lena Lagerstam deltagit.

  
Per-Ola Eriksson

  
Sara Backéus

### Bilagor:

1. Karta över reservatet
2. Översiktskarta
3. Hur man överklagar
4. Skötselplan

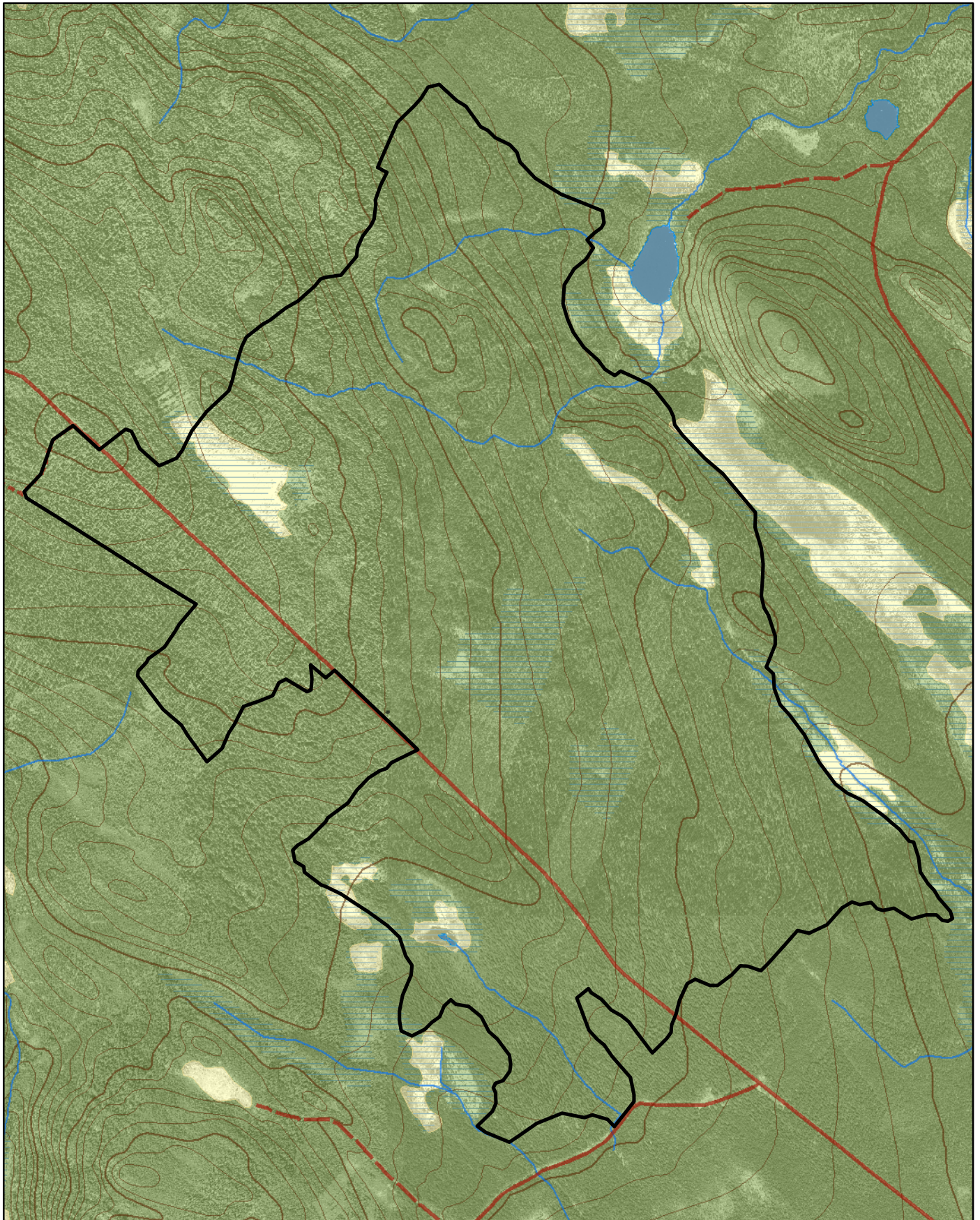


# Naturreseptatet Haraliden


Area 336 ha

Skala 1:15 000

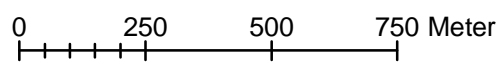
Länsstyrelsen  
Norrbotten



© Copyright Lantmäteriet 2009. Ur GSD - Produkter, ärende 106-2004/188

 Gräns för naturreseptatet

0 250 500 750 Meter



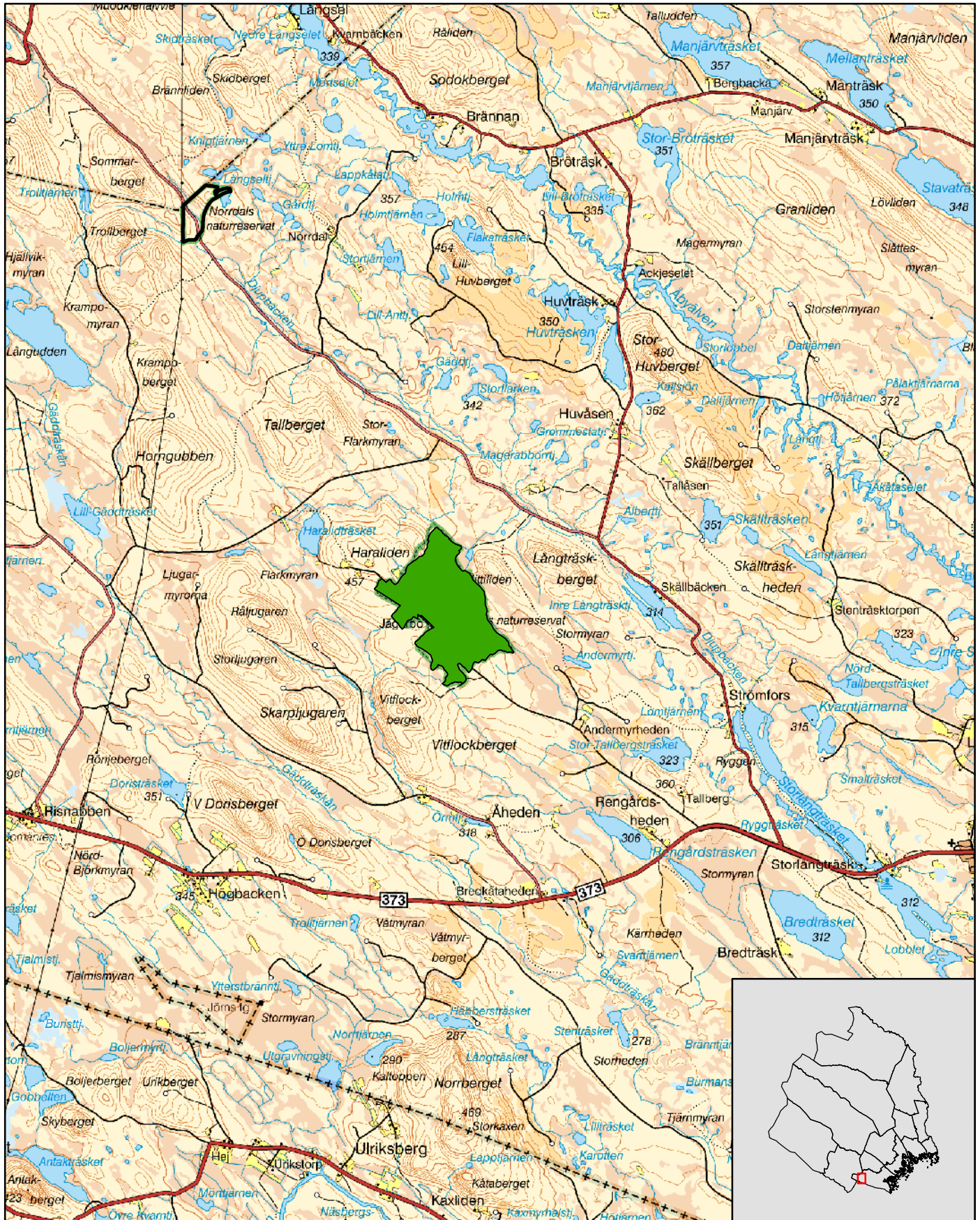


# Naturreseptatet Haraliden

Piteå kommun

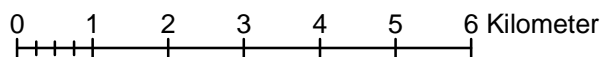
Skala 1:100 000

Länsstyrelsen  
Norrbotten



© Copyright Lantmäteriet 2009. Ur GSD - Produkter, ärende 106-2004/188

- Naturreseptatet Haraliden
- Andra naturreseptatet







Länsstyrelsen  
Norrbotten

Bilaga 3

## HUR MAN ÖVERKLAGAR

Om Ni vill överklaga länsstyrelsens beslut ska Ni skriva till

**Regeringen, Miljödepartementet.** Ni ska skicka eller lämna in Ert överklagande till

**Länsstyrelsen i Norrbottens län, 971 86 LULEÅ**

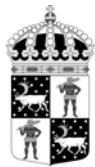
För att Ert överklagande ska kunna prövas måste överklagandet ha kommit in till länsstyrelsen **inom tre veckor** från den dag Ni fick del av beslutet. Länsstyrelsen skickar därefter överklagandet till Regeringen, Miljödepartementet.

Ni ska i Ert överklagande ange

- \* vilket beslut Ni överklagar (ärendets diarienummer och beslutsdag),
- \* hur Ni vill att beslutet ska ändras och varför,
- \* Ert namn, postadress och telefonnummer.

Ni ska underteckna Ert överklagande. Om Ni anlitar ombud kan istället ombudet underteckna överklagandet. I så fall ska fullmakt bifogas.

Om Ni behöver ytterligare upplysningar om hur man överklagar kan Ni vända Er till länsstyrelsen, telefon 0920 – 960 00.



## SKÖTSELPLAN FÖR NATURRESERVATET HARALIDEN

Detta dokument är en bilaga till länsstyrelsens beslut 2009-08-28 om ”Naturreservatet Haraliden i Piteå kommun – revidering av gräns och föreskrifter”.

### INNEHÅLLSFÖRTECKNING

1	ALLMÄNT OM PLANEN .....	2
1.1	UPPFÖLJNING OCH DOKUMENTATION .....	2
2	RESERVATETS SYFTE .....	2
3	UPPGIFTER OM RESERVATET .....	3
4	BESKRIVNING AV RESERVATET .....	3
5	SKÖTSELOMRÅDEN .....	4
5.1	NATUR .....	4
5.1.1	VÄRDEKÄRNA SKOG .....	4
5.1.2	UTVECKLINGSMARK SKOG .....	4
5.2	FRILUFTSLIV .....	5
5.2.1	INFORMATION .....	5
5.2.2	TILLGÄNGLIGHET .....	5
5.2.3	ANLÄGGNINGAR .....	5
5.3	GRÄNSER .....	6
6	RIKTLINJER FÖR SPONTANA BRÄNDER I RESERVATET .....	6
7	SAMMANFATTNING AV LÖPANDE SKÖTSELÅTGÄRDER .....	6
8	SAMMANFATTNING AV PRIORITERADE ENGÅNGSINSATSER .....	7

### BILAGOR

- A. Översiktskarta
- B. Avgränsning och information
- C. Delområden Natur

## 1 ALLMÄNT OM PLANEN

Denna skötselplan anger riktlinjerna och målen för skötseln av **naturreservatet Haraliden**. Vid skötseln ska förutom reservatsföreskrifterna andra aktuella regelverk och riktlinjer följas.

Naturreservatet ingår även i det europeiska nätverket för bevarande av biologisk mångfald, Natura 2000, vilket innebär ett nationellt ansvar att upprätthålla eller återskapa gynnsam bevarandestatus för de naturtyper och arter som finns inrapporterade inom området. Det är viktigt att känna till att det finns en särskild bevarandeplan för detta Natura 2000-området.

Naturreservatet Haraliden har en låg anläggningsgrad och därmed ett relativt lågt skötselbehov.

Reservatets geografiska läge finns markerat på bilaga A medan bilaga B visar reservatets avgränsning samt var informationsskylt är placerad. Skötselområdet Natur har delats in i flera delområden, dessa framgår av bilaga C.

### 1.1 UPPFÖLJNING OCH DOKUMENTATION

- Denna skötselplan ska ses över inom tio år. Om det då anses nödvändigt ska planen med dess ingående skötselmål revideras.
- Vart tredje år ska en kortfattad skötselrapport sammanställas. Rapporten ska redovisa vilka skötselinsatser som gjorts, kostnader för dessa samt om behov av större åtgärder finns. Rapporten ska även redovisa om några uppenbara förändringar i naturtillståndet upptäckts vid besöken i reservatet.
- Akuta hot mot reservatets värden samt behov av akuta åtgärder ska meddelas till länsstyrelsen omgående.
- Eventuella brott mot reservatsföreskrifter ska anmälas till länsstyrelsen omgående.

## 2 RESERVATETS SYFTE

Syftet med reservatet är att bevara områdets höga naturskogsvärden och opåverkade karaktär. Reservatet ska bevara den biologiska mångfalden samt den värdefulla naturmiljön i området och ge förutsättningar för de ingående ekosystemen att utvecklas naturligt. Syftet är även att de delar av reservatet som idag har lägre naturvärden ska utvecklas i riktning mot ett naturligt tillstånd.

Inom ramen för dessa mål ska reservatet ge möjlighet till naturupplevelser, friluftsliv, turism och vetenskaplig forskning i orörd natur.



Syftet ska nås genom att:

- Inget skogsbruk bedrivs i området.
- Exploateringar och arbetsföretag i området förhindras.
- Området sköts enligt fastställd skötselplan. Inriktningen ska vara fri utveckling med möjlighet till naturvårdsbränning efter särskild utredning.

### 3 UPPGIFTER OM RESERVATET

Reservatets namn:	Haraliden
Kommun:	Piteå
Lägesbeskrivning:	10 km NV om Långträsk
Fastigheter och ägare:	Pite kronopark 1:57 (del av), Sveaskog
Förvaltare:	Länstyrelsen i Norrbottens län
Areal:	ca 336 ha
Naturtyper:	Skogsmark ca 320 ha Myr ca 16 ha
Sameby:	Östra Kikkejaure sameby
Natura 2000:	Haraliden SE0820022

### 4 BESKRIVNING AV RESERVATET

Reservatet är beläget i en östvärd svag bergssluttning. Delar av området utgörs av sk kulisshyggen som avverkades på 1930-talet och införlivades i reservatet 1961. Skogen domineras i stor utsträckning av gran, förutom i kulisshyggena där tall och ibland björk överväger. Dessutom finns markerade höjder i norr, ost och sydväst där tallskog dominerar. Mindre myrar och myrdrag ingår i reservatet.

I sydöstra delen ligger det ursprungliga reservatet. Här står bitvis mäktig granskog med högresta träd som är rika på hänglavar. De äldsta tallöverståndarna är upp emot 400-500 år gamla och gammelgranen har åldersbestämts till ca 300 år. Brandspår saknas i denna del.

Även reservatets norra del präglas av granskog av frisk blåbärstyp. Tallöverståndarna är av klenare typ i denna del och här finns en hel del avverkningsstubbar. I kulisshyggena växer blandskog av gran och björk i fuktigare delar och tall och björk i torrare delar. Vissa partier är frodiga och bär örtrik granskog.

1995 gallrades delar av kulisshyggena. Bland annat har man gallrat fram björken i vissa lövrika partier.

## 5 SKÖTSELOMRÅDEN

Reservatet har indelats i tre skötselområden; natur, friluftsliv och gränser.

### 5.1 NATUR

Delar av reservatet är mer påverkat av avverkningar men om området lämnas att utvecklas fritt kommer naturvärdena att öka på sikt.

Skötselområdet Natur har indelats i delområden som finns markerade på Bilaga C.

1. Värdekärna skog
2. Utvecklingsmark skog

#### 5.1.1 VÄRDEKÄRNA SKOG

Större delen av området utgör värdekärna som ska lämnas för fri utveckling.

##### Skötsel mål

- Områdets naturvärden ska bevaras och växt och djurlivet ska tillåtas utvecklas fritt. Förändringar i naturtillståndet ska endast ske genom naturlig succession och naturliga processer.
- Naturliga störningar som t.ex stormfällningar, insektsangrepp och översvämningar ska ha ett så naturligt förlopp som möjligt.

##### Skötselåtgärder

- Inga aktiva skötselinsatser är aktuella i området.

#### 5.1.2 UTVECKLINGSMARK SKOG

Delar av reservatet består av kulisshyggen som gallrades 1995 för att gynna löv. Dessa delar ska få fortsätta att utvecklas till lövrika bestånd.

##### Skötsel mål

- Naturvärdena på dessa marker ska öka. Målet är att de bestånd eller delar av bestånd som har förutsättning att utveckla lövvärden ska utvecklas i riktning mot lövrik skog. Inom en 50-årsperiod är målet att utvecklingsmarkerna i reservatet ska ha utvecklat naturvärden motsvarande en skoglig värdekärna.

##### Skötselåtgärder

- Behovet av aktiva skötselåtgärder är i skrivande stund inte helt klarlagt och bör därför undersökas närmare för att kunna tas i beaktande vid en eventuell revidering av skötselplanen.

## 5.2 FRILUFTSLIV

### 5.2.1 INFORMATION

En informationstavla är placerad vid infarten in i reservatet. Här finns även parkeringsmöjligheter.

#### Skötsel mål

- Informationstavla ska finnas vid infarten till reservatet.
- Informationstavlan ska vara i gott skick.
- Aktuell information om reservatet ska finnas på länsstyrelsens hemsida.

#### Skötselåtgärder

- Skyltningen ska ses över regelbundet och röjning av sly ska ske vid behov.
- Information på länsstyrelsens hemsida ska uppdateras vid behov.

### 5.2.2 TILLGÄNGLIGHET

En mindre väg som nås via väg 373 genomkorsar reservatet. Vid väg 373 finns en mindre skylt märkt ”domänreservat”. Denna ska tas bort.

#### Skötsel mål

- Inga vägvisningsskyltar med texten ”domänreservat” ska finnas

#### Skötselåtgärder

- Skyltar med texten ”domänreservat” ska tas bort.

### 5.2.3 ANLÄGGNINGAR

Haraliden är ett naturreservat med relativt få besökare och har därför redan idag en låg anläggningsgrad. Inriktningen är att reservatet främst ska nyttjas efter sina naturgivna förutsättningar. Nya anläggningar för rörligt friluftsliv är därför lågt prioriterade i reservatet.

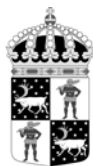
En eldplats med vedförråd finns intill vägen vid reservatsgränsen i nordväst. Denna är inte ändamålsenlig och bör därför avvecklas. Det finns även en stuga utmed vägen i reservatet. Stugan som ägs av Sveaskog och nyttjas av ett jaktlag hålls låst för allmänheten. Sveaskog ansvarar tillsammans med jaktlaget för skötseln av stugan.

#### Skötsel mål

- Anläggningsgraden ska med jämna mellanrum utvärderas och så långt det är möjligt anpassas efter de behov som finns.

#### Skötselåtgärder

- Eldplatsen och vedförrådet bör avvecklas.



### 5.3 GRÄNSER

#### Skötsel mål

- Reservatets gränser ska vara tydligt markerade enligt gällande standard.

#### Skötselåtgärder

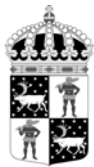
- Kvalitetskontroll av gränsmarkeringar. Om gränsmarkering saknas eller är bristfälliga ska de markeras upp enligt gällande standard.
- Kontroll av gränsmarkeringar och rågångar ska göras minst vart femte år.
- Vid behov röjs rågångar och otydliga markeringar åtgärdas.

## 6 RIKTLINJER FÖR SPONTANA BRÄNDER I RESERVATET

Bränder som uppstår i reservatet ska släckas. Släckning ska ske med så skonsamma metoder som möjligt. Fysiska ingrepp såsom brandgator och fällning av träd bör undvikas och naturliga begränsningslinjer som vägar och vattendrag bör utnyttjas i första hand. Om brand uppstår ska länsstyrelsen informeras omedelbart.

## 7 SAMMANFATTNING AV LÖPANDE SKÖTSELÅTGÄRDER

	Vad	När
<b>5.2.1</b>	<b>Information</b>	
	Kontrollera att informationsskylten innehåller aktuell information och är läsbar. Rapportera till länsstyrelsen om nya skyltar behövs.	Vart tredje år
	Röjning av sly runt informationsskylt ska ske vid behov.	Vid behov
	Aktuell information om reservatet ska finnas på länsstyrelsens hemsida.	Vid behov
<b>5.3</b>	<b>Gränser</b>	
	Kontrollera att gränsmarkeringarna är tydliga. Rapportera till länsstyrelsen om åtgärder behövs.	Vart femte år



## 8 SAMMANFATTNING AV PRIORITERADE ENGÅNGSINSATSER

	Vad	När
<b>5.2.2</b>	<b>Tillgänglighet</b>	
	Skyltar med texten ”domänreservat” ska tas bort.	Senast 2010
<b>5.2.3</b>	<b>Anläggningar</b>	
	Eldplatsen och vedförrådet avvecklas.	Snarast
<b>5.3</b>	<b>Gränser</b>	
	Gränsmarkeringarna ska kontrolleras.	Senast 2010
	Om gränsmarkering saknas eller är bristfälliga ska de markeras upp.	Senast 2011



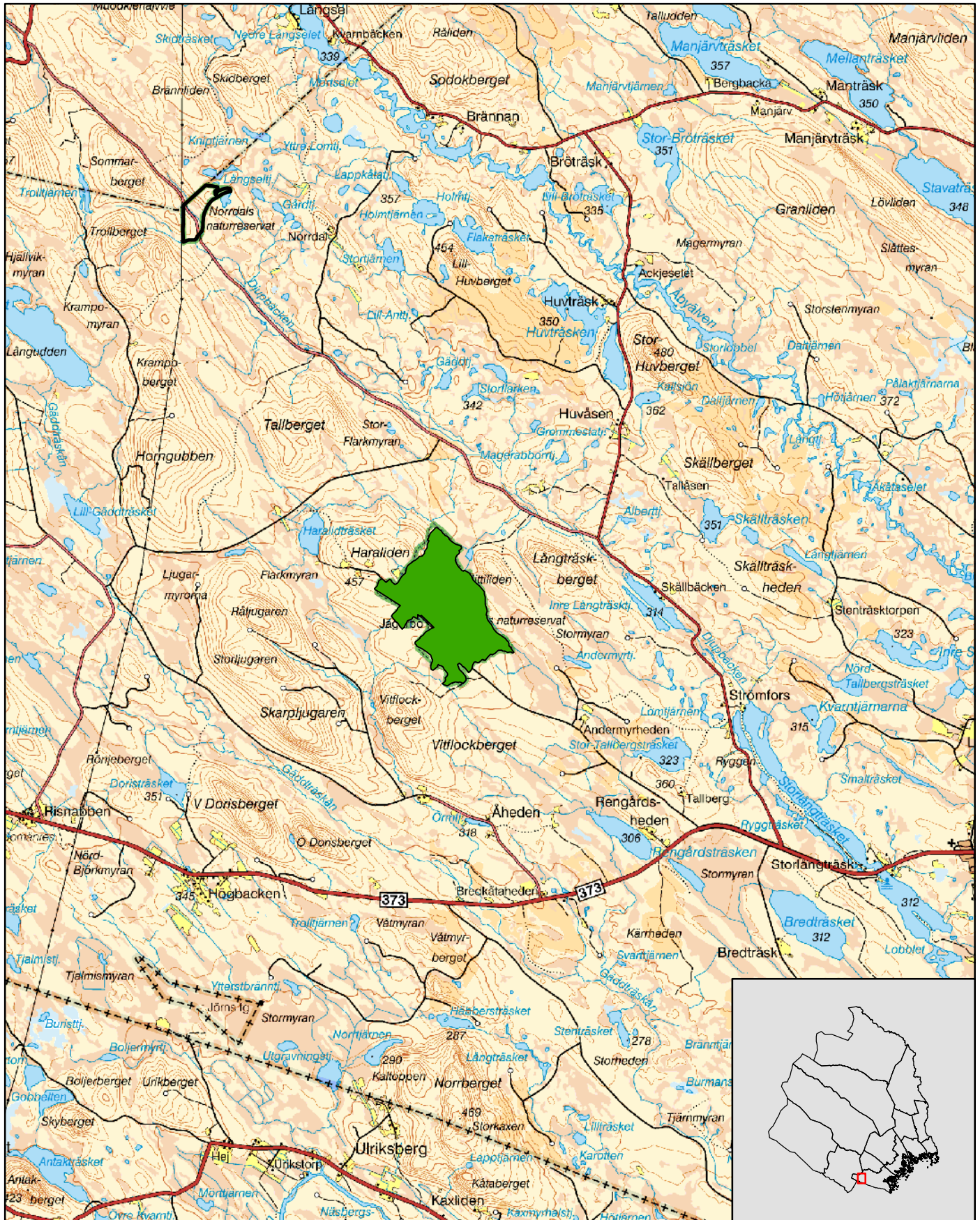


# Naturreseptatet Haraliden

Översiktskarta

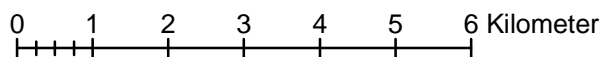
Skala 1:100 000

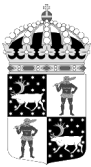
Länsstyrelsen  
Norrbotten



© Copyright Lantmäteriet 2009. Ur GSD - Produkter, ärende 106-2004/188

- Naturreseptatet Haraliden
- Andra naturreseptatet





Länsstyrelsen  
Norrbotten

511-15252-07

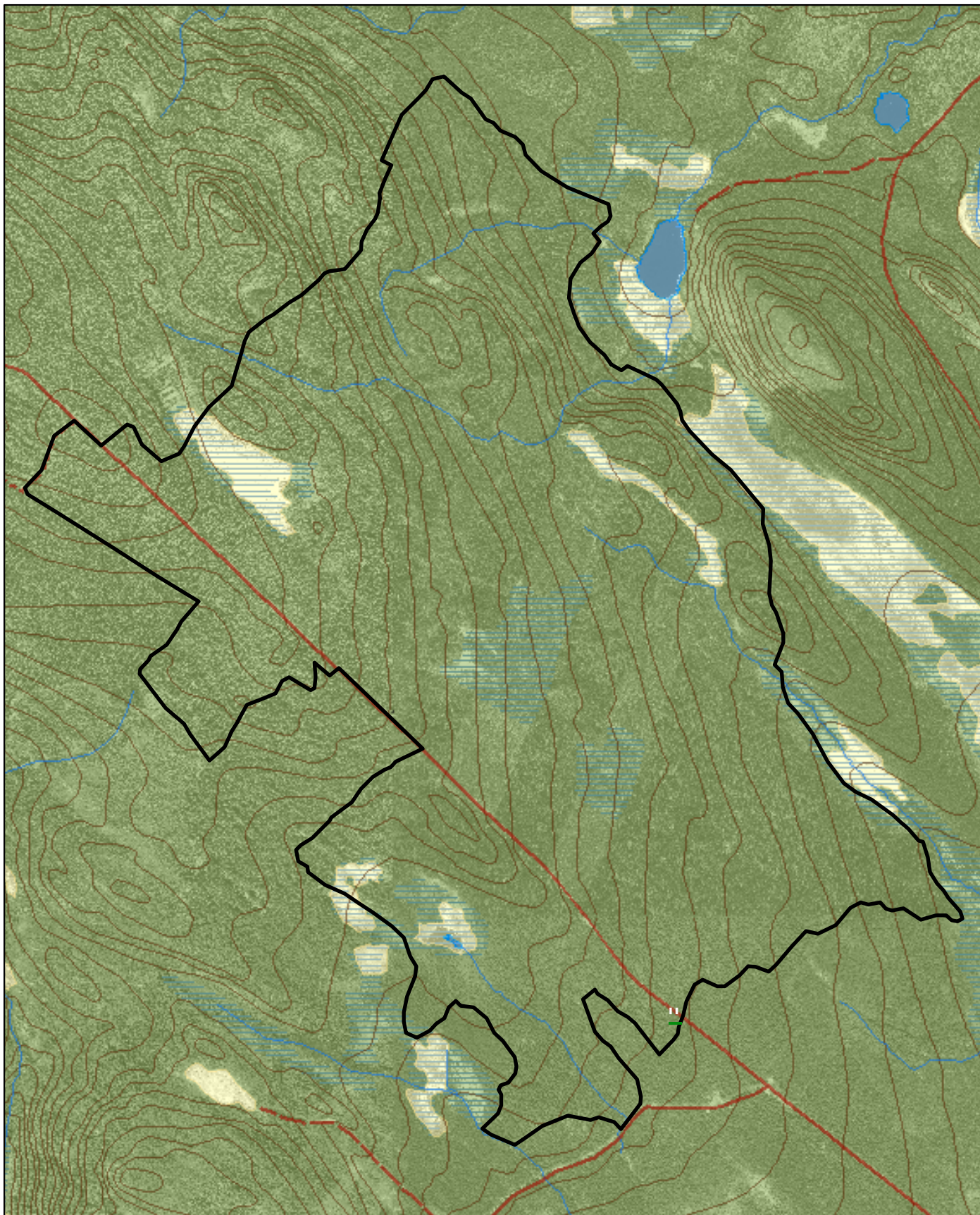
NR2000848

Bilaga B


## Naturreseptatet Haraliden

Avgränsning och information

Skala 1:15 000

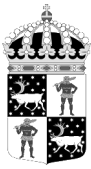


© Copyright Lantmäteriet 2007. Ur GSD - Produkter, ärende 106-2004/188

 Gräns för naturreseptatet

0 0,5 1 kilometer





Länsstyrelsen  
Norrbotten

511-15252-07

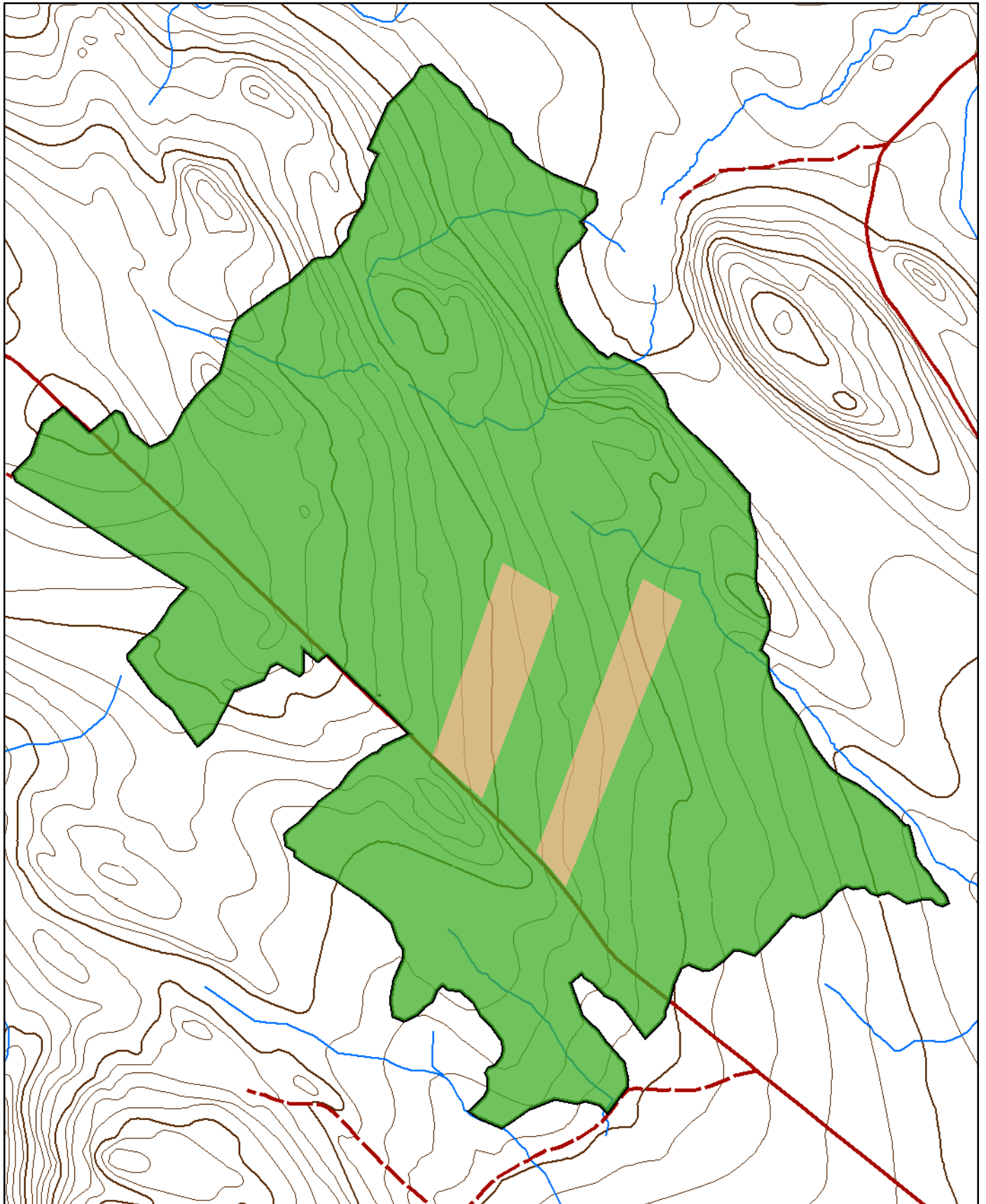
NR2000848

Bilaga C



## Naturreseptatet Haraliden

Delområden natur

Skala 1:15 000



© Copyright Lantmäteriet 2007. Ur GSD - Produkter, ärende 106-2004/188

-  Värdekärna
-  Utvecklingsmark

0 0,5 1 kilometer

