

# **S**kötselplan för naturreservatet Göstrings urskog

# **SKÖTSELPLAN FÖR NATURRESERVATET GÖSTRINGS URSKOG**

Skötselplanen gäller utan tidsbegränsning. En översyn bör göras senast inom 10 år för att bedöma behovet av revidering. Skötselplanen har upprättats av Länsstyrelsen 2009. Planförfattare har varit Sverker Kärrsgård och Mikael Hagström.

Framsidesfoton: Bilder från Göstrings urskog med bl. a. Östgötaleden, 2007.

Foto: Sverker Kärrsgård

<b>A. ALLMÄN BESKRIVNING</b> .....	3
1. Administrativa data om naturreservatet .....	3
2. Syfte, föreskrifter och skäl för beslut .....	4
3. Översiktlig beskrivning av befintliga förhållanden.....	4
3.1 Naturbeskrivning .....	4
3.2 Historisk och nuvarande markanvändning .....	4
3.3 Områdets bevarandevärden .....	4
3.4 Källuppgifter.....	5
<b>B. PLANDEL</b> .....	6
1 Syfte med naturreservatet.....	6
2 Disposition och skötsel av mark .....	6
2.1 Skötselområden .....	6
2.2 Sammanfattning och prioritering av planerade skötselåtgärder .....	8
2.3 Jakt .....	8
2.4 Utmärkning av reservatets gräns .....	8
3. Tillsyn.....	8
4. Dokumentation och uppföljning.....	8
4.1. Dokumentation och inventeringar.....	8
4.2. Uppföljning .....	8
5. Finansiering av naturvårdsförvaltningen.....	9
5.1 Finansiering av naturvårdsförvaltningen.....	9
6. Kartor .....	9

## A. ALLMÄN BESKRIVNING

### 1. Administrativa data om naturreseptatet

<b>Reservatets benämning:</b>	Naturreseptatet Göstrings urskog	
<b>REG-DOS nr:</b>	1005290	
<b>Beslutsdatum:</b>	2009 - 05 - 13	
<b>Län:</b>	Östergötland	
<b>Kommun:</b>	Boxholm	
<b>Areal:</b>	38,7 ha	
	Produktiv skog	33,6 ha
<b>Naturtyper:</b>	Barrskog totalt	38,2 ha
<b>Prioriterade bevarandevärden</b>		
Naturtyper	Barnnaturskog	
Arter/grupper	Lavar, mossor, vedsvampar	
<b>Övrigt:</b>		
<b>Naturvårdsförvaltare:</b>	Länsstyrelsen Östergötland	
<b>Lägesbeskrivning:</b>	Reservatet är beläget ca 6 km öster om Boxholms tätort	
<b>Vägbeskrivning:</b>	Från riksväg 32 strax söder om Boxholm på små vägar mot och förbi Lagnebrunna, Stortorp och Flostugan och sväng höger strax före Bygget. Reservatet med parkering på höger/öster sida ligger sedan efter ca 1 km.	

## 2. Syfte, föreskrifter och skäl för beslut

(se reservatsbeslut; syftet beskrivs även i denna skötselplans plandel under B1)

## 3. Översiktlig beskrivning av befintliga förhållanden

### 3.1 Naturbeskrivning

Terrängen är kuperad och jordarten är blockig till stenig morän med inslag av större block. En mindre blocksänka finns där vägen går in i området från söder. Berg i dagen förekommer på många platser i form av en starkt rödfärgad granit. Området är genomdraget av fuktigare partier bland annat en nord-sydlig dalgång i östra delen. I väster gränsar reservatet mot sjön Trehörningen.

Området karaktäriseras av äldre barrblandskog med rikt biologiskt innehåll. I stora delar är skogen sedan lång tid orörd med rikligt med lågor, medan andra delar, särskilt områden med äldre tall har skötts mer aktivt med bortforslande av vindfallen och gallring. Inom området kring vägen skedde en underröjning av främst gran som förberedelse till planerad slutavverkning.

### 3.2 Historisk och nuvarande markanvändning

Skogen tillhör Göstrings häradsallmanning och har brukats som allmänningsskog. Skogsbyte har förekommit, men hade upphört före 1951. Även kolning hade upphört då och tjärbränning betydligt tidigare. Skogsplantskolor för eget behov har också förekommit. Åtminstone efter 1951 har dock området endast använts för skogsbruk, jakt och fiske. Öster om reservatets nordligaste del har legat ett torp vid namn Skogbo, bebott intill sen tid.

### 3.3 Områdets bevarandevärden

#### 3.3.1 Biologiska bevarandevärden

Området består till största delen av gammal barrblandskog. I den östra delen finns urskogsartade delar med gott om riktigt gamla granar, tallar och grova döda träd.

Även i övrigt är området till största delen sluten barrblandskog. Det finns dock en del stormluckor och döda träd efter angrepp av granbarkborre.

Mossor, lavar och svampar förekommer rikligt och bland dessa grupper är även några sällsynta och hotade arter påträffade. Gränsticka, gulporing och vintertagging är tre rödlistade vedsvampar som finns i området och bland mossorna är den rödlistade vedtrappmossan rikligt företrädd på fuktiga liggande barrträd. Bland lavarna finns ett par ovanliga arter på triviallövtred. Gytterlav, havstulpanlav och den rödlistade hållaven hör till de mest anmärkningsvärda. På stammarna av gamla granar växer gammelgranslav och kattfotslav rikligt.

Någon inventering av fågellivet har inte utförts, men man kan hitta spår efter åtminstone större hackspett och spillkråka i området och vid ett tillfälle under 2004 sågs tretåig hackspett här.

#### 3.3.2 Geologiska bevarandevärden

Området utgörs av ett relativt opåverkat moränlandskap med berg i dagen på höjderna och blockiga sluttningar, representativt för regionen.

#### 3.3.3 Kulturhistoriska bevarandevärden

Två kolbottnar har registrerats i inventeringen Skog och Historia, den ena nära gränsen till tomten till Vita häst och den andra ca 20 meter öster om parkeringen. Ett hundratal meter norr om den senare finns en liten stenröjd yta som använts som plantskola i slutet av 1800-talet. I

## Naturreseptatet Göstringe urskog

”Hushållningsplan från 1893-94” beskrivs det omgivande området som en 1 meter hög tallföryngring som delvis borde hjälpkultiveras, vilket indikerar att en plantskola då skulle behövas.

### 3.3.4 Intressen för friluftslivet

Vandringsleden Östgötaleden passerar genom området, som trots sin begränsade storlek ger goda förutsättningar för upplevelse av vildmark och ofta tystnad.

### 3.4 Källuppgifter

Tryckta

Nyckelbiotopsinventering: nr 080500071 (nyckelbiotop), Skogsvårdsstyrelsen Östra Götaland, 1998.

Geologiska kartan 140 Boxholm

Ej tryckta

Artportalen [www.artportalen.se](http://www.artportalen.se)

Willy Pettersson och Rune Hallqvist, Skogvaktare resp pensionerad skogvaktare. Muntliga uppgifter.

## B. PLANDEL

### 1 Syfte med naturreseptatet

Syftet med naturreseptatet Göstrings urskog är att bevara ett oexploaterat område med barrnaturskog med ett rikt biologiskt innehåll. I området har påträffats flera rödlistade arter bland svampar, lavar och mossor. Därtill är även en lång rad signalarter påträffade som indikerar och representerar höga naturvärden knutna främst till gamla träd och grov död ved. Områdets olika naturmiljöer och sällsynta arter skall bevaras och utvecklas.

### 2 Disposition och skötsel av mark

Naturreseptatet ska i huvudsak skötas med mycket försiktiga åtgärder med syftet att bevara områdets särpräglade flora av främst kryptogamer men även dess flora och fauna i allmänhet. Fornlämningar och/eller kulturhistoriska lämningar i reservatet ska skötas på ett sådant sätt att lämningen bevaras. Om stora stormfällningar med mer än 10 skm<sup>3</sup> gran per hektar och två år sker så barkas färskas granlågor för hindra stora angrepp av granbarkborre. Se vidare under respektive skötselområde.

#### 2.1 Skötselområden

Reservatet är indelat i 3 skötselområden; 1) skog som lämnas för fri utveckling, 2) skog där gamla tallar gynnas, 3) anordningar för friluftslivet bestående av väg, parkeringsplats, vandringsled och informationsskyltar.

##### 2.1.1. Skötselområde 1, Naturskogen

**Areal:** 29 ha (1A 9,6 ha, 1B 16,4 ha, 1C 3,0 ha)

Naturtyper enligt Natura 2000:

1A 9010 Västlig Taiga, gynnsam status

1B ej habitat, utvecklas mot 9010 Västlig taiga

1C 91D0 Skogbevuxen myr (tallsumpskog), gynnsam status

#### **Beskrivning**

Den östra halvan (delområde 1A) är mycket lite påverkad av skogsbruk (se biologiska bevarandevärden) medan den västra delen är påverkad av gallringar och en sentida underlöjning (delområde 1B). Åldern på beståndet i delområde 1B är idag mycket nära 120 år. Centralt ligger en talldominerad sumpskog (1C) med inslag av senvuxen gran och klibbal. Skogen är generellt högvuxen och grov förutom i sumpskogen. I området 1B finns en kolbottnar (markerade med fyllda cirklar på skötselkartan) och en gammal plantskola (markerad med fyrkant).

#### **Bevarandemål och gynnsamt tillstånd**

- Skötselområdet ska i sin helhet bibehålla (1A och 1C) eller utveckla (1 B) en urskogsartad karaktär med rik tillgång på gamla och döda träd och stor skiktning i trädskiktet. Fördelningen mellan olika trädslag ska få förändras fritt. Delområde B bör ha uppnått tillräckliga kvalitéer för att kunna klassas som naturtypen 9010 redan år 2020, dvs det ska då finnas ett stort inslag av minst 130 åriga barrträd och/eller grov död ved (minst 15 skm/ha i genomsnitt). Gynnsam status bör kunna uppnås kanske efter ytterligare 10 - 20 år.
- Rödlistade arter i synnerhet och andra arter i allmänhet, som är knutna till eller beroende av gamla träd, död ved eller en orörd beståndsstruktur i övrigt ska bevaras och ges möjlighet att öka sina populationer i reservatet.

## Naturreseptatet Göstrings urskog

- Văgar och stigar genom området ska vara framkomliga.
- Plantskolan och kolbotten ska vara trădfria och bibehålla sitt nuvarande skick.

### Åtgärder

#### *Restaureringar:*

- Kolbotten och plantskolan frihuggs och röjs från småträd. Om större träd finns på lämningarna bör de avverkas om detta kan göras utan att skada lämningarna. I annat fall bör de ringbarkas för att minska risken för att de ska blåsa omkull med rotvältor.

#### *Löpande skötsel:*

- Återkommande röjning av kulturlämningarna.
- Tillsyn av framkomlighet på vägarna och leden.

### 2.1.2 Skötselområde 2, Gammelskog med grova tallar

**Areal:** 9,8 ha

Naturtyper enligt Natura 2000:  
9010 Västlig Taiga, ogynnsam status

#### **Beskrivning**

Området består av barrblandskog med stort inslag av 150-180 åriga tallar och även en del granar i samma ålder. Äldre grov död ved förekommer endast sparsamt vilket tyder på att en aktiv skogsskötsel förekommit här tidigare. Förutom de gamla träden förekommer en hel del ung och medelålders gran i beståndet och närmast vattnet finns inslag av asp, björk och al. På grova döda tallgrenar lever den rödlistade svampen vintertagging. Nära tomtgränsen ligger en kolbotten, dvs resterna efter en äldre anläggning för att framställa träkol.

### Åtgärder

#### *Restaureringar:*

- I området frihuggs 100 - 150 storvuxna tallar (manuellt) från granar som tränger in eller hotar tränga in i deras kronor. Om mer än 5 skm död granved per hektar skapas vid åtgärden bör virket barkas för att minimera risken för barkborreangrepp på omgivande skog.
- Kolbotten frihuggs från trädvegetation på samma sätt som i skötselområde 1B.

#### *Löpande skötsel:*

- Kolbotten frihuggs kontinuerligt vid behov, översyn minst var 30e år.
- Tallarna frihuggs kontinuerligt vid behov, översyn minst var 30e år.

### 2.1.3 skötselområde 3, anordningar för friluftsliv

**Areal:** 0,2 ha

#### **Beskrivning och åtgärder**

Genom reservatet går häradsallmännings skogsbilväg. En parkeringsplats för 5 bilar skall anläggas på lämplig plats utmed vägen. Vid parkeringsplatsen skall finnas en informationstavla med informationsskyltar om reservatet. Vandringsleden Östgötaleden passerar genom reservatet.

## Naturreseptatet Göstrings urskog

En vandringsled anläggs från parkeringsplatsen österut som ansluter till Östgöta leden så att en slinga av markerad led uppkommer.

Träd som faller över stigen får kapas av förvaltaren eller den som förvaltaren uppdrar till om det är nödvändigt för framkomligheten. Minsta möjliga ingrepp skall göras. Träd som faller över vägen eller parkeringsplatsen skall kapas och avkapade delar läggas i skogen.

### 2.2 Sammanfattning och prioritering av planerade skötselåtgärder

Skötselåtgärd	När	Var	Prioritet
Frihuggning av tallar	2009-2012	omr 2	2
Röjning av kulturlämningar	2009-2012	Cirklar & kvadrat (omr 1B)	1
Iordningställande av parkering och vandringsled	2009	P	1

### 2.3 Jakt

Jakt är tillåten inom hela reservatet. Vid jakt får jakthund användas. Älgdragare för fällt vilt får användas med stor försiktighet. Markskador pga körning ska undvikas.

### 2.4 Utmärkning av reservatets gräns

Utmärkning av reservatsgränsen ska utföras av naturvårdsförvaltaren enligt svensk standard SIS 031522 och enligt Naturvårdsverkets anvisningar.

## 3. Tillsyn

För närvarande bedöms ingen speciell tillsynsman behövas inom reservatet. Tillsyn av reservatet skall ombesörjas av länsstyrelsen.

## 4. Dokumentation och uppföljning

Skötseln av naturreseptatet ska ske på ett sådant sätt att önskat resultat uppnås till lägsta möjliga kostnad. Effekterna av utförda skötselinsatser måste därför alltid följas upp. Uppföljningen ska sedan ligga till grund för förändringar av skötselmetoder och revidering av skötselplanen.

### 4.1. Dokumentation och inventeringar

Inga särskilda inventeringar planeras i dagsläget inom reservatet.

### 4.2. Uppföljning

#### 4.2.1. Uppföljning av bevarandemål och gynnsamt tillstånd

Uppföljningen skall ske enligt fastställda metoder som används inom miljöövervakning nationellt eller regionalt eller i samband med Natura 2000. Lämpliga parametrar för uppföljning i reservatet är hur arealen av naturtyperna, och hur dess ingående strukturer och funktioner, förändras. Målsättningen med uppföljningen är att kunna se om uppställda bevarandemål enligt skötselplanen uppfylls.

#### 4.2.2 Uppföljning av effekter av skötselåtgärder

En uppföljning av naturvärdenas utveckling ska ske i de områden där åtgärder genomförs.



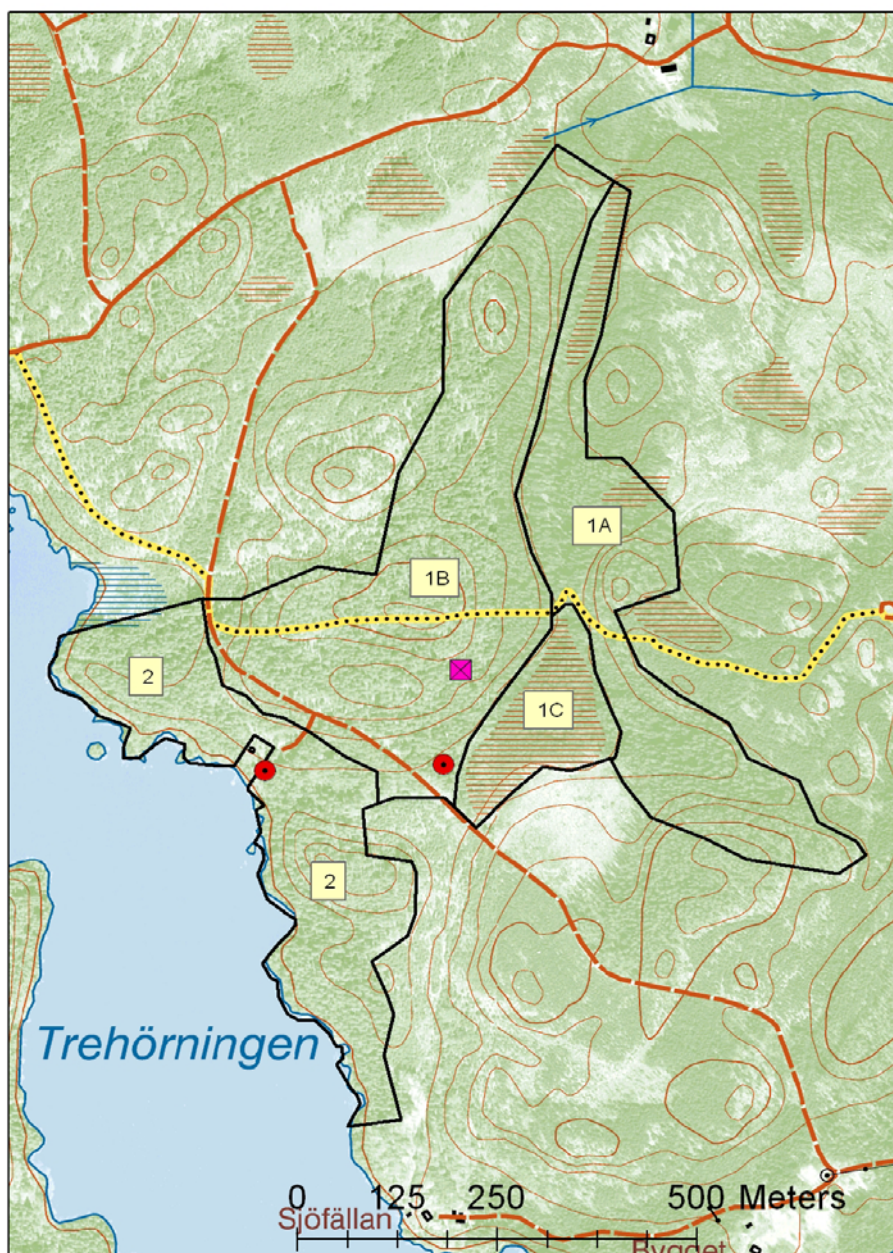
Genomförandet av skötselplanens åtgärder skall följas upp så att den genomförda skötseln leder till att bevarandemålen uppfylls på sikt.

## 5. Finansiering av naturvårdsförvaltningen

### 5.1 Finansiering av naturvårdsförvaltningen

Alla i planen redovisade åtgärder bekostas av offentliga medel. Även andra finansiärer, exempelvis fonder eller stiftelser, kan bli aktuella. Dessa medel skall i så fall administreras av Länsstyrelsen. Eventuella intäkter från gagnvirke tillfaller Staten.

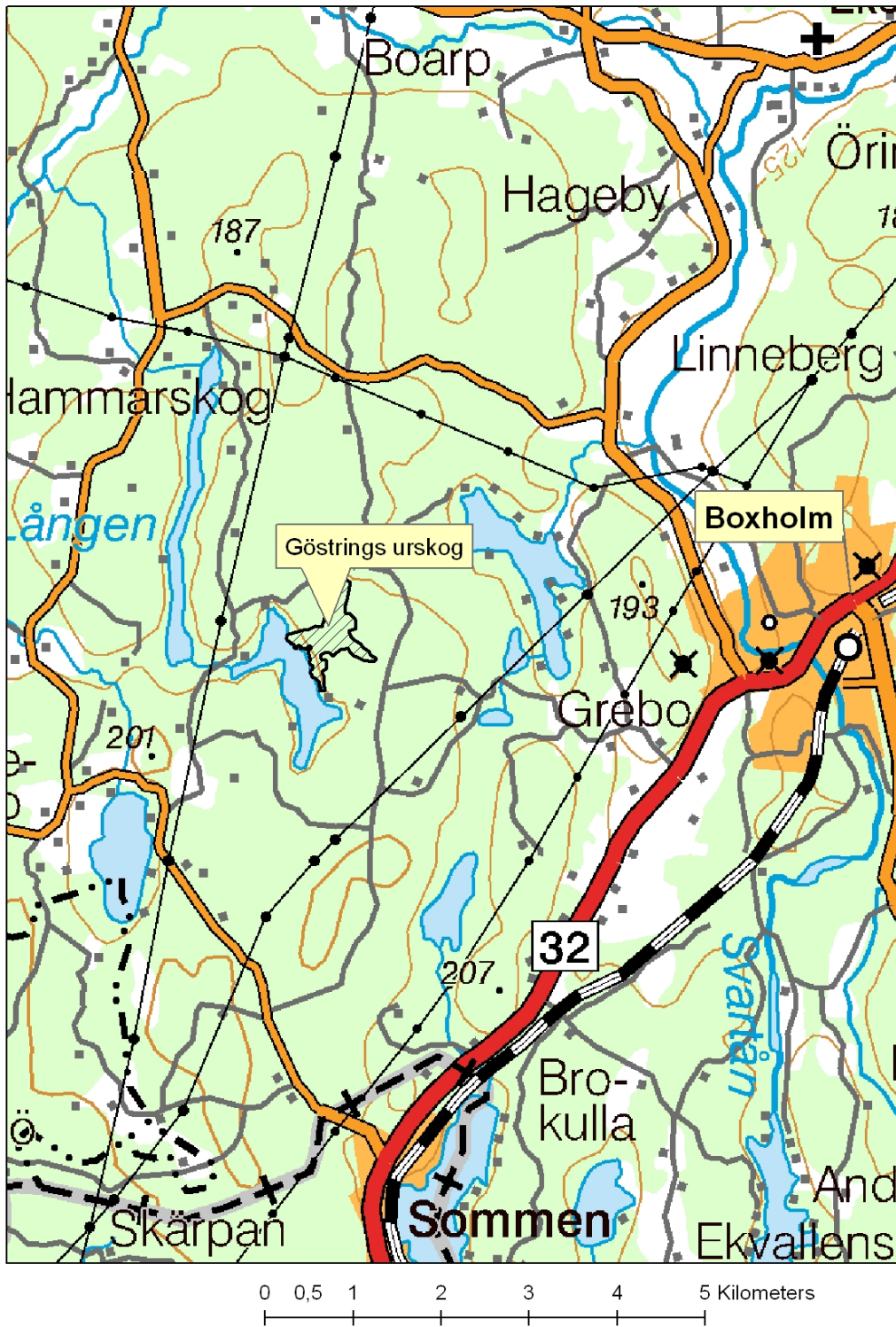
## 6. Kartor



Av figuren framgår reservatets indelning i skötselområden. Det är en urskogsartad barrskog (område 1A), 120-årig barrskog (1B), barrsumpskog (1C) och barrblandskog med gamla tallar (område 2). På kartan redovisas även parkeringsplats (p) och två kolbottnar (fyllda cirklar m punkt) samt en lämning av en plantskola (fyrkant med X).

- © Bakgrundskartor Lantmäteriet, dnr 106-2004/188

Naturreseptatet Göstrings urskog



Översiktskarta

• © Bakgrundskartor Lantmäteriet, dnr 106-2004/188