

Länsstyrelsen
Norrbotten

BESLUT

1 (7)

Datum
2009-08-28

Diarienummer
511-17245-07

NVR ID
NR2001268

NATURRESERVATET SVARTBERGET I ÖVERKALIX KOMMUN - REVIDERING AV GRÄNS OCH FÖRESKRIFTER

BESLUT

Med stöd av 7 kap 4 § miljöbalken (1998:808), MB, beslutar länsstyrelsen att det område som utmärkts på bifogad karta, bilaga 1, skall utgöra naturreservatet Svartberget. Länsstyrelsen upphäver samtidigt det tidigare naturreservatsbeslutet från den 10 januari 1997 med diarienummer 2312-11573-96. Området hade då namnet Svartberget Domänreservat.

Med stöd av 3 § förordningen om områdesskydd enligt miljöbalken m.m. (1998:1252) fastställer länsstyrelsen bifogad skötselplan (bilaga 4) med mål, riktlinjer och åtgärder för reservatets skötsel och förvaltning. I enlighet med 2 § ovannämnda förordning ska länsstyrelsen vara förvaltare av naturreservatet.

För att tillgodose syftet med reservatet beslutar länsstyrelsen med stöd av 7 kap 5, 6 och 30 §§ MB samt 22 § förordningen om områdesskydd enligt miljöbalken m. m. (1998:1252) att nedan angivna föreskrifter ska gälla i reservatet.

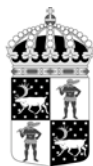
SYFTE

Syftet med reservatet är att bevara områdets höga naturskogsvärden och opåverkade karaktär. Reservatet ska bevara den biologiska mångfalden samt den värdefulla naturmiljön i området och ge förutsättningar för de ingående ekosystemen att utvecklas naturligt. Syftet är även att de delar av reservatet som idag har lägre naturvärden ska utvecklas i riktning mot ett naturligt tillstånd.

Inom ramen för dessa mål ska reservatet ge möjlighet till naturupplevelser, friluftsliv, turism och vetenskaplig forskning i orörd natur.

Syftet ska nås genom att:

- Inget skogsbruk bedrivs i området.
- Exploateringar och arbetsföretag i området förhindras.
- Området sköts enligt fastställd skötselplan. Inriktningen ska vara fri utveckling med möjlighet till naturvårdsbränning efter särskild utredning.



Länsstyrelsen
Norrbotten

BESLUT

2 (7)

Datum
2009-08-28

Diarienummer
511-17245-07

NVR ID
NR2001268

UPPGIFTER OM NATURRESERVATET

Naturreservatets namn: Svartberget
Kommun: Övertorneå
Lägesbeskrivning: 13 km ONO Lansjärv
Area: 822 ha
Fastigheter och ägare: Ängesån 10:1 (del av), Sveaskog
Natura 2000: Svartberget (SE0820200)
Sameby: Ängeså

RESERVATSFÖRESKRIFTER

A. Föreskrifter enligt 7 kap 5 § MB om inskränkningar i rätten att använda mark- och vattenområden inom reservatet.

Utöver vad som annars gäller enligt lag är det förbjudet att:

1. Bedriva skogsbruk.
2. Fälla eller på annat sätt skada levande eller döda träd och buskar eller tillvarata vindfällan.
3. På annat sätt än vad som anges under punkterna 1 och 2 skada eller förändra mark eller vegetation på land eller i vatten, t ex genom att borra, anordna upplag, gräva, schakta eller dumpa.
4. Uppföra byggnad eller annan fast anläggning.
5. Anlägga väg eller led.
6. Anlägga ledningar i luft, mark eller vatten.
7. Bedriva vattenverksamhet, t ex genom vattenreglering, muddring eller avledande av vatten.
8. Inplantera växt- eller djurart.
9. Släppa ut eller sprida avloppsvatten, gifter, vådliga ämnen, bekämpningsmedel, kalk eller växtnäringsämnen.
10. Framföra motordrivna fordon utanför befintlig väg.

Vidare är det utan länsstyrelsens tillstånd förbjudet att:

11. Utöka eller förändra befintlig byggnad eller anläggning.
12. Uppföra älgtoarn.
13. Sätta upp tavla, plakat, skylt, göra inskrift eller liknande.



Undantag från reservatsföreskrifterna i punkt A:

1. Föreskrifterna ska inte utgöra hinder för förvaltaren att utföra de åtgärder som krävs för reservatets vård och skötsel.
2. Ovanstående föreskrifter ska inte heller utgöra hinder för underhåll av befintliga byggnader, vägar, stigar eller andra anläggningar. Före underhållsåtgärder utförs ska samråd ske med Länsstyrelsen.
3. Utan hinder av ovanstående föreskrifter får renskötsel utövas i enlighet med rennäringslagen (1971:437). Före anordnandet av fasta anläggningar ska samråd ske med länsstyrelsen enligt 12 kap 6 § MB, enligt vad som framgår av förordningen (1998:904) om täkter och anmälan för samråd.
4. Vid uttransport av fälld älg eller björn får terrängskoter, t ex fyrhjuling, användas. Vid körning ska i första hand befintliga stigar och leder användas och särskild försiktighet ska iakttagas för att undvika skador på mark och vegetation.
5. Snöskoteråkning är tillåten i reservatet på väl snötäckt mark. Vid körning ska i första hand befintliga stigar och leder användas och särskild försiktighet ska iakttagas för att undvika skador på mark och vegetation.
6. I de fall totalförsvaret har intressen (anläggningar och/eller planerade grupperingsplatser) inom reservatet får tillsyn och skyddsarbetsuppgifter utföras utan hinder av föreskrifterna.

B. Föreskrifter enligt 7 kap 6 § MB om skyldighet att tåla visst intrång

Ägare och innehavare av särskild rätt till fastigheterna förpliktas att tåla sådana intrång i området som behövs för att tillgodose syftet med naturreservatet, exempelvis åtgärder för områdets vård och skötsel.

C. Ordningsföreskrifter enligt 7 kap 30 § MB

Utöver vad som annars gäller är det för allmänheten förbjudet att:

1. Bryta kvistar, fälla eller på annat sätt skada levande eller döda träd och buskar.
2. Skada vegetationen i övrigt t ex genom att gräva upp växter såsom ris, örter, mossor eller lavar eller ta bort vedlevande svampar.
3. Fånga, skada, döda eller bortföra ryggradsdjur. Störa djurlivet genom att exempelvis klättra i boträd eller medvetet uppehålla sig i närheten av fågelbo, lya eller gryt.
4. Insamla ryggradslösa djur.
5. Förstöra eller skada berg, jord eller sten på land eller i vatten genom att t ex borra, hacka, spränga, rista, gräva eller måla.
6. Framföra motordrivna fordon utanför befintlig väg.

Undantag från reservatsföreskrifterna i punkt C:

1. Snöskoteråkning är tillåten i reservatet på väl snötäckt mark. Vid körning ska i första hand befintliga stigar och leder användas och särskild försiktighet ska iakttagas för att undvika skador på mark och vegetation.

2. I reservatet är det utan hinder av föreskrifterna tillåtet att jaga och fiska i enlighet med gällande lagstiftning.
3. Bär- och matsvampplockning är tillåtet i området.

FÖRESKRIFTERNAS IKRAFTTRÄDANDE

Föreskrifterna träder i kraft tre veckor efter den dag de publicerades i länets författningssamling. Ordningsföreskrifter enligt 7 kap. 30 § MB gäller omedelbart.

SKÄLEN FÖR LÄNSTYRELSENS BESLUT

Beskrivning av området

| | |
|-------------|--|
| Area: | 822 ha |
| Naturtyper: | Skogsmark ca 731 ha Myr ca 60 ha Substratmark ca 31 ha |

Naturresevatet omfattar de övre delarna av Svartbergets bergsmassiv, från ca 300-400 meter över havet samt hela dess norra sluttning ner till ca 200 meter över havet. I reservatet ingår tre bergstoppar med mellanliggande sänkor samt mer eller mindre branta yttre sidor. Vid massivets fot i den norra delen ingår en större myr. Granskog med varierande inslag av björk, sälg och tall dominerar i området.

I bergets övre delar är terrängen blockig med hållmarker. Här står lågvuxen granbjörkskog över ett buskskikt av hårt betad rönn och asp samt rikligt med enbuskar. Träden är hårt ansatta av väder och vind, granarna ofta toppbrutna.

Områdets södra del är grandominerad och hyser tillsammans med delar av reservatets västra kant den minst påverkade produktiva skogen. Glest skogsklädda myrar bryter här och var in i skogen, som bitvis är frodig med tät granunderväxt. Ekbräken dominerar fältskiktet i stora stycken, gamla sälgar med lunglav är vanliga och i vissa partier ligger en stor mängd granlågor vilket ger området en fin urskogsprägel. Längs den västra sidan breder stora sumpiga skogspartier ut sig med vitmossor i botten och rikligt med skogsfräken i fältskiktet.

Den västra kanten nedanför branten i reservatets centrala del är storblockig och skravlig. Skogen är lågproduktiv med krumma knotiga tallöverståndare och torrakor, ibland avlöst av friskare granpartier.

Bergets nordsluttning hör till de mer produktiva delarna av reservatet och är bevuxen med cirka 100-150 årig gran med ett måttligt inslag av äldre tall. En hel del både äldre och yngre avverkningar av tall har förekommit, vilket sannolikt har bidragit till granens dominans. Döda stående träd förekommer i sparsam till måttlig mängd,



medan det bitvis är rikligt med lågor av framförallt gran. Brandspår finns i huvudsak i form av kolade högstubbar och rotvältor. I lite tätare, fuktigare miljö ligger grova lågor med riklig förekomst av bland annat rosenticka. Avverkningsstubbarna är fåtaliga här jämfört med längre norrut. På terrasser i slutningen finns mindre kärr och myrplättar.

Norr om vägen i reservatets norra del finns en mosaik av myrar, glesa sumpskogar, fastmark och blocksänkor. Avverkningsstubbar förekommer i hela området, men här finner man både äldre tallar och granbestånd med lågor. Vid reservatsgränsen i norr rinner en mindre bäck omgiven av en fin sumpskog med grova granar och frodig markvegetation.

Lännsstyrelsens bedömning

Svartberget är variationsrikt och innefattar en mängd olika biotoper. Området utgör en från naturvårdssynpunkt mycket värdefull naturskog som hyser en stor mångfald av växter och djur knutna till naturskogsmiljöer, bland annat flera rödlistade arter. Skogsavverkningar och annan exploatering skulle äventyra områdets naturvärden.

Beslutet följer gällande riktlinjer för prioritering av naturreservatsskydd och Sveriges internationella åtaganden om skydd av den biologiska mångfalden, samt Sveriges miljökvalitetsmål.

Lännsstyrelsen bedömer att ett naturreservat i det aktuella området är förenligt med kommunens översiktsplan och med hushållningsbestämmelserna i 3 och 4 kap. MB.

Vid en vägning mellan enskilda och allmänna intressen i enlighet med 7 kap 25 § MB, bedömer länsstyrelsen att den inskränkning i den enskildes rätt att använda mark och vatten som beslutet innebär, inte går längre än vad som krävs för att syftet med naturreservatet ska tillgodoses.

I enlighet med vad som sägs i 4 och 5 §§ förordningen (2007:1244) om konsekvensutredning vid regelgivning, bedömer Länsstyrelsen att den föreslagna ordningsföreskriften enligt 7 kap 30 § MB innebär så begränsade konsekvenser, såväl kostnadsmässiga som i övrigt att det saknas skäl för en konsekvensutredning av regelgivningen.

ÄRENDETS BEREDNING

Svartberget avsattes 1964 som domänreservat. I samband med Domänverkets bolagisering 1992 gjorde länsstyrelsen på uppdrag av Naturvårdsverket en bedömning av vilka domänreservat i länet som har så höga naturvärden att de bör ges långsiktigt skydd som naturreservat. Svartberget hör till de områden som länsstyrelsen valde ut.



Länsstyrelsen
Norrbotten

BESLUT

6 (7)

Datum
2009-08-28

Diarienummer
511-17245-07

NVR ID
NR2001268

Naturvårdsverket och Assi Domän slöt 1995 ett avtal om naturreservatsbildning av ett antal särskilt värdefulla domänreservat i hela landet. Svartberget är ett av områdena som omfattas av avtalet. Beslut om bildade av naturreservatet Svartberget Domänreservat togs den 10 januari 1997.

När Svartberget avsattes som domänreservat tolkades gränsen för området till en papperskarta som sedan låg till grund för länsstyrelsens beslutskarta när området ombildades till naturreservat. Gränsen har senare digitaliserats och har då tolkats från papperskartor till en digital gränser.

För att med större precision fastställa naturreservatets gränser har länsstyrelsen gett i uppdrag till lantmäteriet (beslut den 1 februari 2006, diarienummer 511-1826-06) att i fält mäta in gränsen för naturreservatet Svartberget. Uppdraget avsåg den ursprungliga domänreservatsgränsen som är markerad i fält. Resultatet av fältmätningarna skiljer sig så mycket från gränsen i beslutskartan att länsstyrelsen bedömer att en revidering av reservatsbeslut är nödvändig.

Den avgränsning som redovisas i detta beslut är uppmärkt i fält. Gränsen överensstämmer med den gräns som avsågs när Svartberget först avsattes som domänreservat. Revideringen innebär, förutom en justerad karta, även att syftet med reservatet förtydligas samt att reservatsföreskrifterna moderniseras och görs mer ändamålsenliga.

Beslutet har föregåtts av samråd med Överkalix kommun som tillstyrker förslaget.

Ärendet har också remitterats till Statens Geologiska Undersökning (SGU), Skogsstyrelsen, Bergsstaten och Försvarsmakten. Ingen av remissinstanserna har något att erinra mot förslaget.

Även Ängeså sameby och Sveaskog, i egenskap av markägare, har getts tillfälle att yttra sig över förslaget.

HUR MAN ÖVERKLAGAR

Detta beslut kan överklagas hos Regeringen (Miljödepartementet) enligt bilaga 3.



Länsstyrelsen
Norrbotten

BESLUT

7 (7)

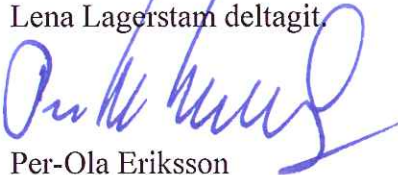
Datum
2009-08-28

Diarienummer
511-17245-07

NVR ID
NR2001268

DE SOM DELTAGIT I LÄNSSTYRELSENS BESLUT

I detta ärende har beslut tagits av landshövding Per-Ola Eriksson, efter föredragning av naturvårdshandläggare Sara Backéus. I den slutliga handläggningen av ärendet har även chefen för naturårdsenheten Ronny Edin, länsassessor Fredrik Hannu och antikvarie Lena Lagerstam deltagit.



Per-Ola Eriksson



Sara Backéus

Bilagor:

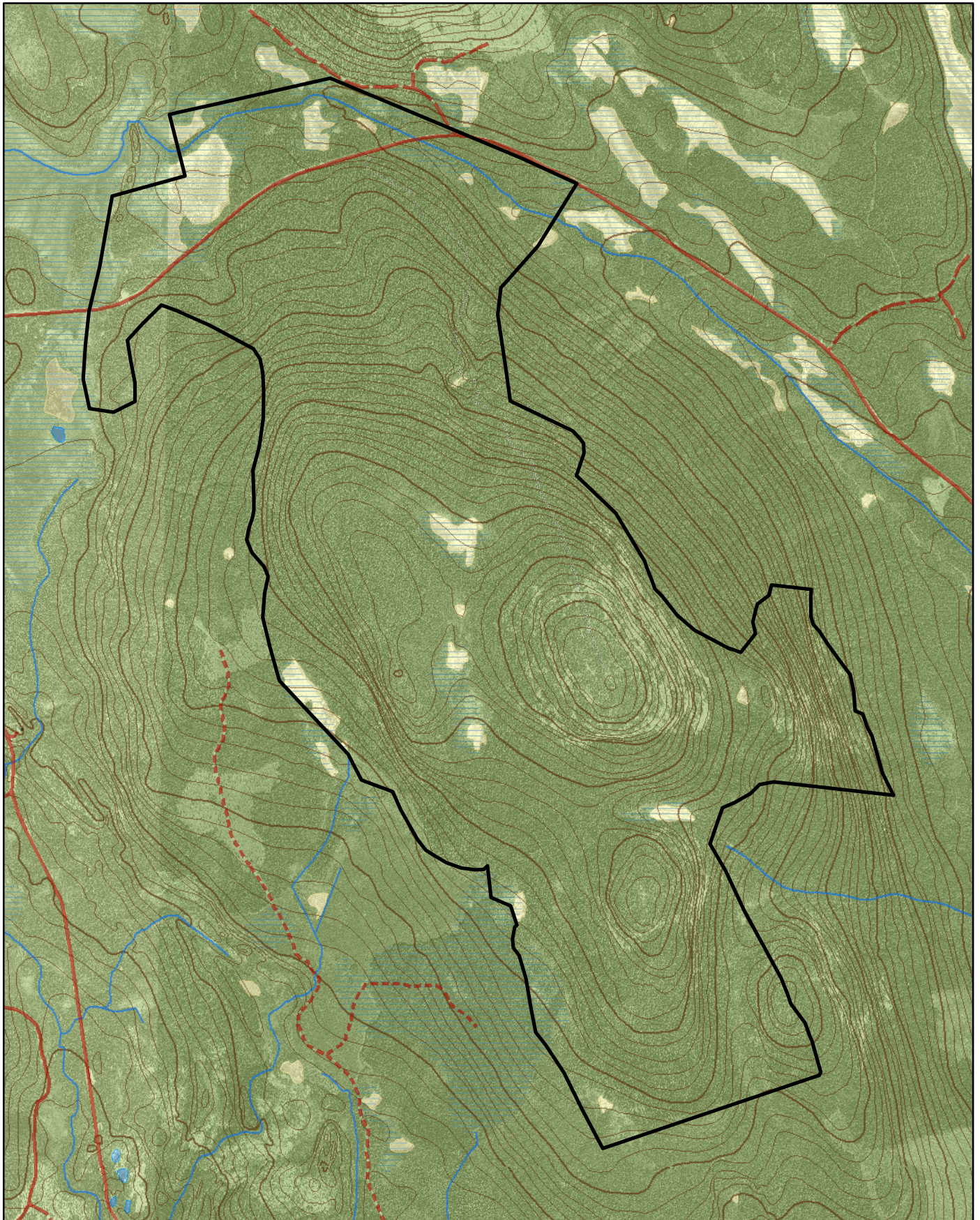
1. Karta över reservatet
2. Översigtskarta
3. Hur man överklagar
4. Skötselplan





Naturreseptatet Svartberget

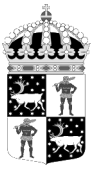
Area 822 ha

Skala 1:25 000

Länsstyrelsen
Norrbotten

© Copyright Lantmäteriet 2009. Ur GSD - Produkter, ärende 106-2004/188

 Gräns för naturreseptatet0 250 500 750 1 000 Meter


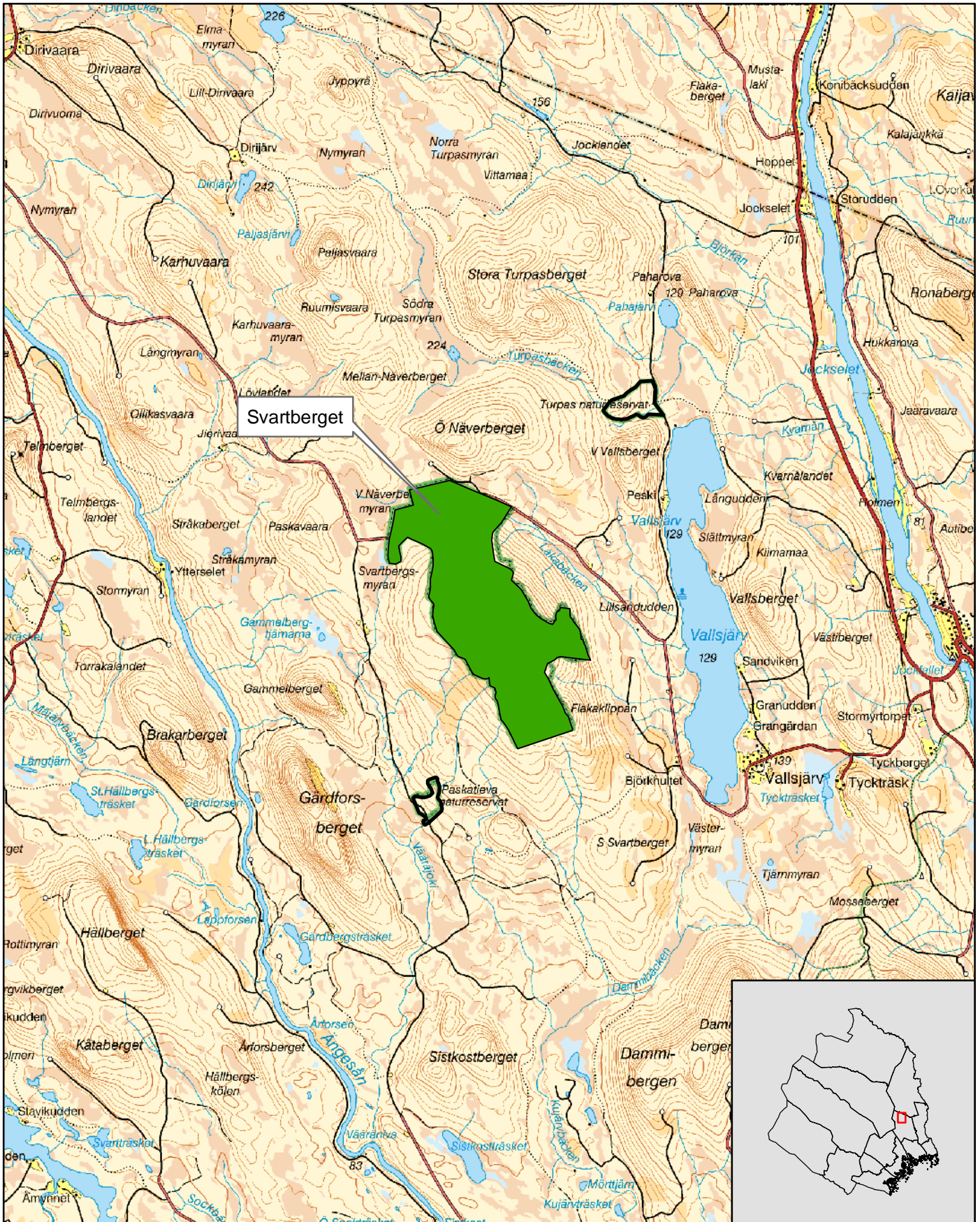


Naturreseptat Svartberget



Överkalix kommun

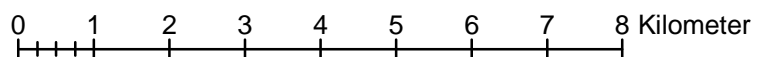
Skala 1:100 000

Länsstyrelsen
Norrbotten



© Copyright Lantmäteriet 2009. Ur GSD - Produkter, ärende 106-2004/188

-  Naturreseptat Svartberget
-  Andra naturreservat





Länsstyrelsen
Norrbotten

Bilaga 3

HUR MAN ÖVERKLAGAR

Om Ni vill överklaga länsstyrelsens beslut ska Ni skriva till

Regeringen, Miljödepartementet. Ni ska skicka eller lämna in Ert överklagande till

Länsstyrelsen i Norrbottens län, 971 86 LULEÅ

För att Ert överklagande ska kunna prövas måste överklagandet ha kommit in till länsstyrelsen **inom tre veckor** från den dag Ni fick del av beslutet. Länsstyrelsen skickar därefter överklagandet till Regeringen, Miljödepartementet.

Ni ska i Ert överklagande ange

- * vilket beslut Ni överklagar (ärendets diarienummer och beslutsdag),
- * hur Ni vill att beslutet ska ändras och varför,
- * Ert namn, postadress och telefonnummer.

Ni ska underteckna Ert överklagande. Om Ni anlitar ombud kan istället ombudet underteckna överklagandet. I så fall ska fullmakt bifogas.

Om Ni behöver ytterligare upplysningar om hur man överklagar kan Ni vända Er till länsstyrelsen, telefon 0920 – 960 00.



SKÖTSELPLAN FÖR NATURRESERVATET SVARTBERGET

Detta dokument är en bilaga till länsstyrelsens beslut 2009-08-28 om "Naturreservatet Svartberget i Överkalix kommun – revidering av gräns och föreskrifter".

INNEHÅLLSFÖRTECKNING

| | | |
|-------|--|---|
| 1 | ALLMÄNT OM PLANEN | 2 |
| 1.1 | UPPFÖLJNING OCH DOKUMENTATION | 2 |
| 2 | RESERVATETS SYFTE | 2 |
| 3 | UPPGIFTER OM RESERVATET | 3 |
| 4 | BESKRIVNING AV RESERVATET | 3 |
| 5 | SKÖTSELOMRÅDEN | 4 |
| 5.1 | NATUR | 4 |
| 5.2 | FRILUFTSLIV | 4 |
| 5.2.1 | INFORMATION | 4 |
| 5.2.2 | TILLGÄNGLIGHET | 5 |
| 5.2.3 | LEDER | 5 |
| 5.2.4 | ANLÄGGNINGAR | 5 |
| 5.3 | GRÄNSER | 6 |
| 6 | RIKTLINJER FÖR SPONTANA BRÄNDER I RESERVATET | 6 |
| 7 | SAMMANFATTNING AV LÖPANDE SKÖTSELÅTGÄRDER | 7 |
| 8 | SAMMANFATTNING AV SÄRSKILDA ENGÅNGSÅTGÄRDER | 8 |

BILAGOR

- A. Översiktskarta
- B. Avgränsning, information och stig

1 ALLMÄNT OM PLANEN

Denna skötselplan anger riktlinjerna och målen för skötseln av **naturreservatet Svartberget**. Vid skötseln ska förutom reservatsföreskrifterna andra aktuella regelverk och riktlinjer följas.

Naturreservatet ingår även i det europeiska nätverket för bevarande av biologisk mångfald, Natura 2000, vilket innebär ett nationellt ansvar att upprätthålla eller återskapa gynnsam bevarandestatus för de naturtyper och arter som finns inrapporterade inom området. Det är viktigt att känna till att det finns en särskild bevarandeplan för detta Natura 2000-området.

Naturreservatet Svartberget har en låg anläggningsgrad och därmed ett relativt lågt skötselbehov.

Reservatets geografiska läge finns markerat på bilaga A medan bilaga B visar reservatets avgränsning, var informationsskylten är placerad samt stigens sträckning.

1.1 UPPFÖLJNING OCH DOKUMENTATION

- Denna skötselplan ska ses över inom tio år. Om det då anses nödvändigt ska planen med dess ingående skötsel mål revideras.
- Vart tredje år ska en kortfattad skötselrapport sammanställas. Rapporten ska redovisa vilka skötselinsatser som gjorts, kostnader för dessa samt om behov av större åtgärder finns. Rapporten ska även redovisa om några uppenbara förändringar i naturtillståndet upptäckts vid besöken i reservatet. Akuta hot mot reservatets värden samt behov av akuta åtgärder ska meddelas till länsstyrelsen omgående.
- Eventuella brott mot reservatsföreskrifter ska anmälas till länsstyrelsen omgående.

2 RESERVATETS SYFTE

Syftet med reservatet är att bevara områdets höga naturskogsvärden och opåverkade karaktär. Reservatet ska bevara den biologiska mångfalden samt den värdefulla naturmiljön i området och ge förutsättningar för de ingående ekosystemen att utvecklas naturligt. Syftet är även att de delar av reservatet som idag har lägre naturvärden ska utvecklas i riktning mot ett naturligt tillstånd.

Inom ramen för dessa mål ska reservatet ge möjlighet till naturupplevelser, friluftsliv, turism och vetenskaplig forskning i orörd natur.



Syftet ska nås genom att:

- Inget skogsbruk bedrivs i området.
- Exploateringar och arbetsföretag i området förhindras.
- Området sköts enligt fastställd skötselplan. Inriktningen ska vara fri utveckling med möjlighet till naturvårdsbränning efter särskild utredning.

3 UPPGIFTER OM RESERVATET

| | |
|------------------------|---|
| Reservatets namn: | Svartberget |
| Kommun: | Överkalix |
| Lägesbeskrivning: | 13 km ONO Lansjärv. |
| Fastigheter och ägare: | Ängesån 10:1 (del av), Sveaskog |
| Förvaltare: | Länstyrelsen i Norrbottens län |
| Areal: | 822 ha |
| Naturtyper: | Skogsmark: ca 731 ha Myr: ca 60 ha Substratmark: ca 31 ha |
| Sameby: | Ängeså sameby |
| Natura 2000: | Svartberget SE0820200 |

4 BESKRIVNING AV RESERVATET

Naturreservatet omfattar de övre delarna av Svartbergets bergsmassiv, från ca 300-400 meter över havet samt hela dess norra sluttning ner till ca 200 meter över havet. I reservatet ingår tre bergstoppar med mellanliggande sänkor samt mer eller mindre branta yttre sidor. Vid massivets fot i den norra delen ingår en större myr. Granskog med varierande inslag av björk, sälg och tall dominerar i området.

I bergets övre delar är terrängen blockig med hållmarker. Här står lågvuxen granbjörkskog över ett buskskikt av hårt betad rönn och asp samt rikligt med enbuskar. Träden är hårt ansatta av väder och vind, granarna ofta toppbrutna.

Områdets södra del är grandominerad och hyser tillsammans med delar av reservatets västra kant den minst påverkade produktiva skogen. Glest skogsklädda myrar bryter här och var in i skogen, som bitvis är frodig med tät granunderväxt. Ekbräken dominerar fältskiktet i stora stycken, gamla sälgar med lunglav är vanliga och i vissa partier ligger en stor mängd granlågor vilket ger området en fin urskogsprägel. Längs den västra sidan breder stora sumpiga skogspartier ut sig med vitmossor i botten och rikligt med skogsfräken i fältskiktet.



Den västra kanten nedanför branten i reservatets centrala del är storblockig och skravlig. Skogen är lågproduktiv med krumma knotiga tallöverståndare och torrakor, ibland avlöst av friskare granpartier.

Bergets nordsluttning hör till de mer produktiva delarna av reservatet och är bevuxen med cirka 100-150 årig gran med ett måttligt inslag av äldre tall. En hel del både äldre och yngre avverkningar av tall har förekommit, vilket sannolikt har bidragit till granens dominans. Döda stående träd förekommer i sparsam till måttlig mängd, medan det bitvis är rikligt med lågor av framförallt gran. Brandspår finns i huvudsak i form av kolade högstubbar och rotvältor. I lite tätare, fuktigare miljö ligger grova lågor med riklig förekomst av bland annat rosenticka. Avverkningsstubbarna är fåtaliga här jämfört med längre norrut. På terrasser i sluttningen finns mindre kärr och myrplättar.

Norr om vägen i reservatets norra del finns en mosaik av myrar, glesa sumpskogar, fastmark och blocksänkor. Avverkningsstubbar förekommer i hela området, men här finner man både äldre tallar och granbestånd med lågor. Vid reservatsgränsen i norr rinner en mindre bäck omgiven av en fin sumpskog med grova granar och frodig markvegetation.

5 SKÖTSELOMRÅDEN

Reservatet har indelats i tre skötselområden; natur, friluftsliv och gränser.

5.1 NATUR

Skötselmål

- Områdets naturvärden ska bevaras och växt- och djurlivet ska tillåtas utvecklas fritt. Förändringar i naturtillståndet ska endast ske genom naturlig succession och naturliga processer.
- Naturliga störningar som t.ex stormfällningar, insektsangrepp och brand ska ha ett så naturligt förlopp som möjligt.

Skötselåtgärder

- Inga aktiva skötselinsatser är aktuella i området.

5.2 FRILUFTSLIV

5.2.1 INFORMATION

En informationstavla är placerad i reservatets norra del där stigen börjar. Träskyltar med reservatets namn är placerade där vägen skär reservatsgränsen i de nordvästra och nordöstra hörnen av området.

Skötsel mål

- Informationstavla ska finnas vid stigens början i reservatets norra del.
- Träskyltar med reservatets namn ska finnas där vägen korsar reservatsgränsen.
- Informationstavla och träskyltarna ska vara i gott skick.
- Aktuell information om reservatet ska finnas på länsstyrelsens hemsida.

Skötselåtgärder

- Skyltningen ska ses över regelbundet och röjning av sly ska ske vid behov.
- Information på länsstyrelsens hemsida ska uppdateras vid behov.

5.2.2 TILLGÄNGLIGHET

Vägen mellan Ängesån och Vallsjärv går genom reservatets norra del. Ingen vägs skyltning fram till reservat finns.

5.2.3 LEDER

Från norra änden på reservatet, där informationstavlan står, leder en stig upp på toppen. Stigen är ca 3 km lång och är välmarkerad. Den går genom två blötare partier som kan behöva spångas. En vägvisningsskylt som pekar ut stigen står vid informationstavlan.

Skötsel mål

- Uppmärkt stig ska vara framkomlig och markeringarna ska vara tydliga.
- En vägvisningsskylt som pekar ut stigen ska finnas.

Skötselåtgärder

- De delar av stigen som går över blötare partier bör spångas.
- Stigens framkomlighet ska kontrolleras och åtgärdas vid behov.
- Spänger, stigarnas vägvisare och markeringar ses över och åtgärdas vid behov.
- Sträckningen av uppmärkta leder och stigar ska kvalitetssäkras med hjälp av GPS.

5.2.4 ANLÄGGNINGAR

En mindre parkeringsplats med plats för två bilar finns vid informationstavlan i reservatets norra del. Inga övriga anläggningar finns i området.

Skötsel mål

- Parkeringsplatsen ska hållas i gott skick.

Skötselåtgärder

- Parkeringsplatsens skick kontrolleras och området städas från skräp regelbundet.



5.3 GRÄNSER

Skötselmål

- Reservatets gränser ska vara tydligt markerade enligt gällande standard.

Skötselåtgärder

- Reservatsgränsen ska markeras enligt gällande standard.
- Kontroll av gränsmarkeringar och rågångar ska göras minst vart femte år.
- Vid behov röjs rågångar och otydliga markeringar åtgärdas.

6 RIKTLINJER FÖR SPONTANA BRÄNDER I RESERVATET

Spontant uppkommen brand bör få löpa fritt så långt det är möjligt. Naturliga begränsningslinjer som vägar och vattendrag utnyttjas i första hand, och längs rågångarna skapas brandgator. Vid släckningsarbete ska så skonsamma metoder som möjligt användas, och främst ska eldbekämpningen främst ske genom att förhindra spridning utanför naturreservatet så att angränsande marker skonas. Om brand uppstår i reservatet ska länsstyrelsen informeras omedelbart.



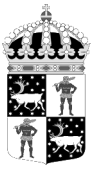
7 SAMMANFATTNING AV LÖPANDE SKÖTSELÅTGÄRDER

| | Vad | När |
|--------------|---|--|
| 5.2.1 | Information | |
| | Kontrollera att informationstavlan innehåller aktuell information och är läsbar. Rapportera till länsstyrelsen om nya skyltar behövs. | Vart tredje år |
| | Röjning av sly runt tavlan och träskylt. | Vid behov |
| | Aktuell information om reservatet ska finnas på länsstyrelsens hemsida. | Vid behov |
| 5.2.3 | Leder | |
| | Kontrollera stigens framkomlighet. Åtgärda vid behov. Rapportera till länsstyrelsen om omfattande åtgärder behövs. | Vart tredje år |
| | Stigens vägvisare, markeringar och spänger ses över och bättras på. | Vart tredje år |
| 5.2.4 | Anläggningar | |
| | Parkeringsplatsen och området närmast omkring städas från skräp. | Fortlöpande vid varje besök om så är nödvändigt. |
| | Kontroll av parkeringsplatsens skick och vid behov underhåll. | Vart tredje år |
| 5.3 | Gränser | |
| | Kontrollera att gränsmarkeringarna är tydliga. Rapportera till länsstyrelsen om åtgärder behövs. | Vart tionde år |



8 SAMMANFATTNING AV PRIORITERADE ENGÅNGSINSATSER

| | Vad | När |
|--------------|--|-------------|
| 5.2.3 | Leder | |
| | De delar av stigen som går över blötare partier bör spångas. | Senast 2012 |
| | Sträckningen av uppmärkta leder och stigar ska kvalitetssäkras med hjälp av GPS. | Senast 2011 |
| 5.3 | Gränser | |
| | Reservatsgränsen ska markeras upp enligt gällande standard. | Senast 2011 |

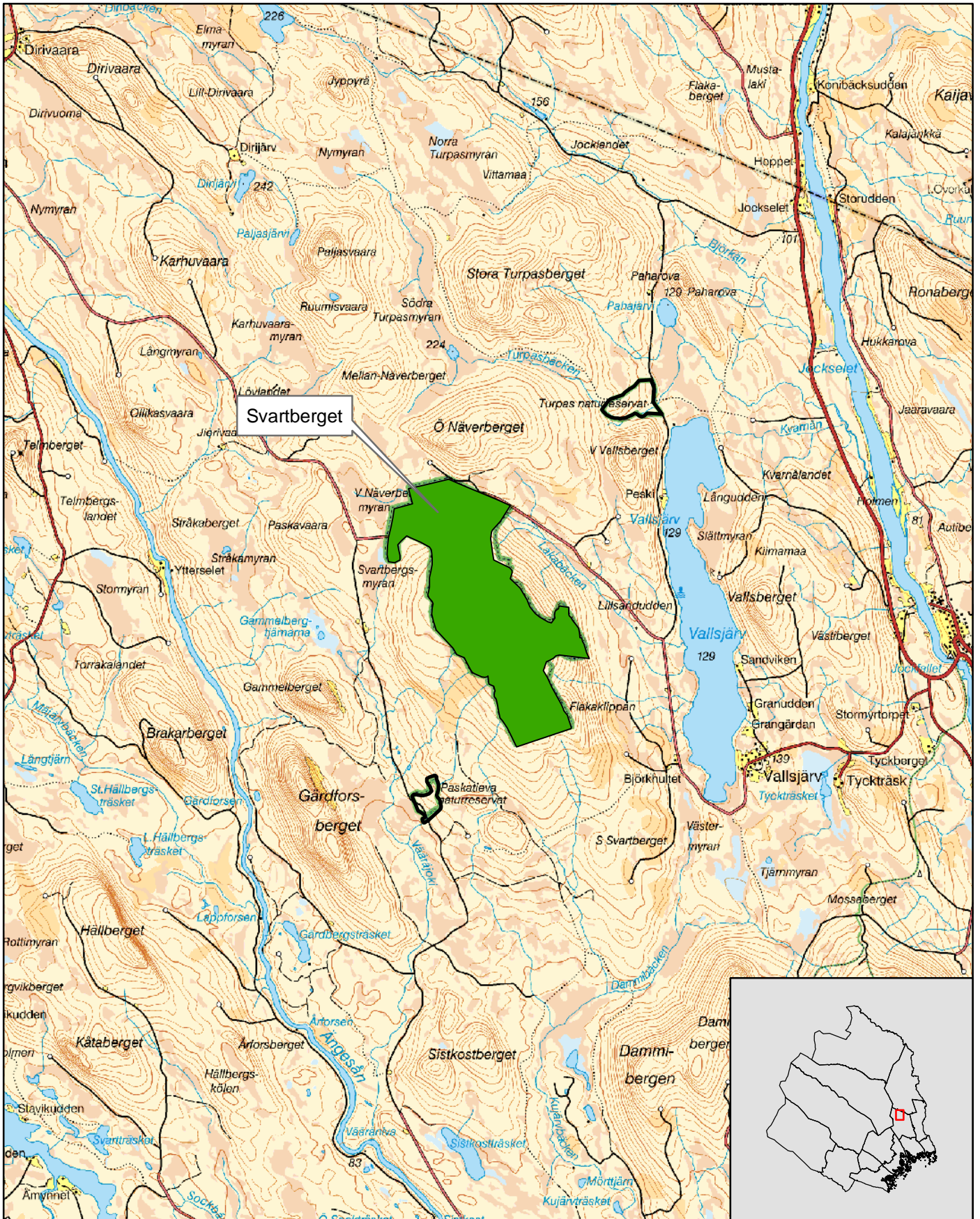


Naturreseptat Svartberget

Översiktskarta

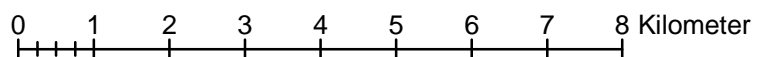
Skala 1:100 000

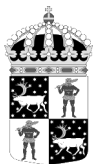
Länsstyrelsen
Norrbotten



© Copyright Lantmäteriet 2009. Ur GSD - Produkter, ärende 106-2004/188

- Naturreseptat Svartberget
- Andra naturreseptat





Länsstyrelsen
Norrbotten

511-17245-07

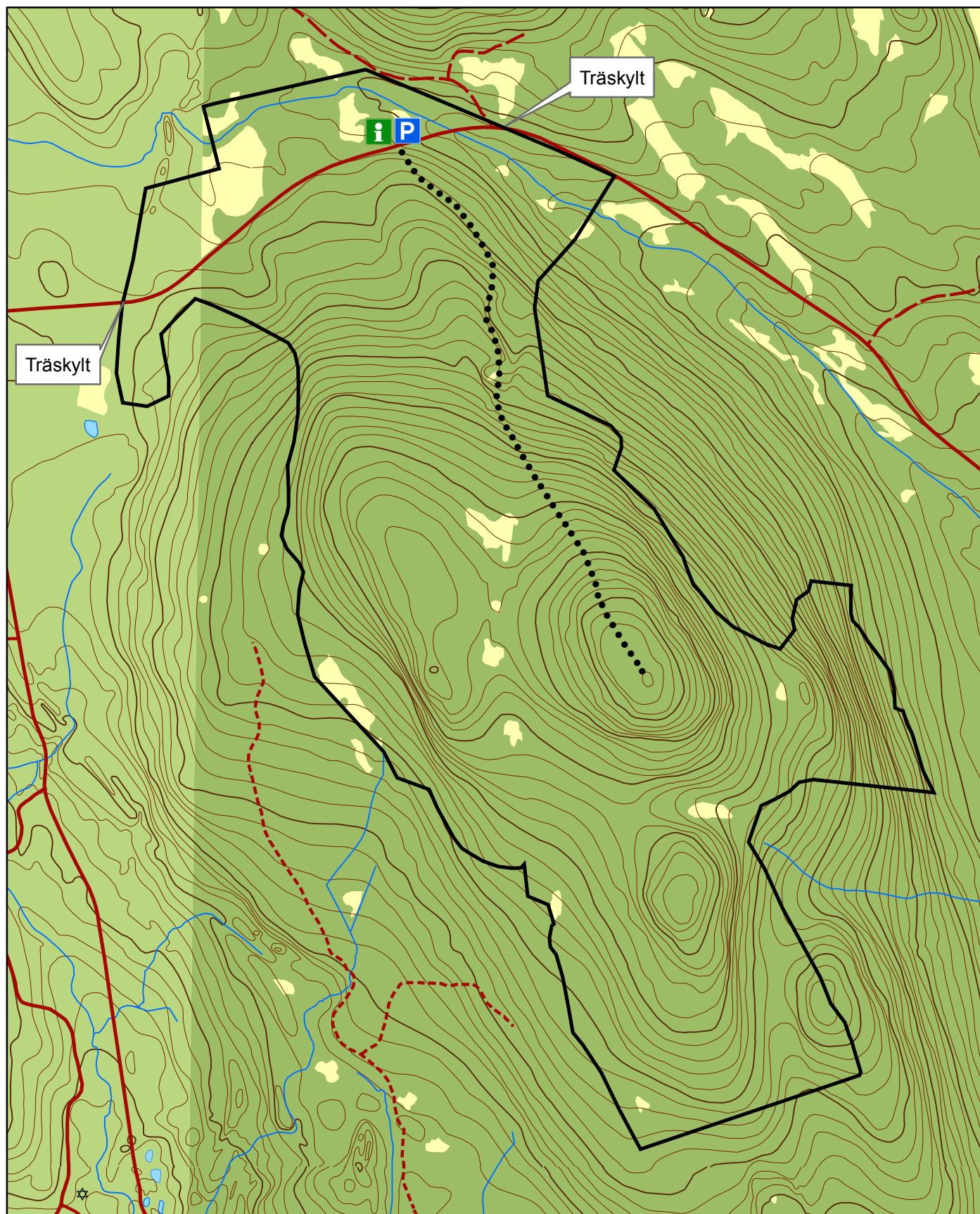
NR2001268

Bilaga B


Naturreseptatet Svartberget

Informationstavlor, leder och anläggningar

Skala 1:25 000



© Copyright Lantmäteriet 2008. Ur GSD - Produkter, ärende 106-2004/188

 Gräns för naturreseptatet

 Stig

0 0,5 1 1,5 kilometer

