

NATURRESERVATET MUGGTRÄSK I ÖVERKALIX KOMMUN - REVIDERING AV GRÄNS OCH FÖRESKRIFTER

BESLUT

Med stöd av 7 kap 4 § miljöbalken (1998:808), MB, beslutar länsstyrelsen att det område som utmärkts på bifogad karta, bilaga 1, skall utgöra naturreservatet Muggträsk. Länsstyrelsen upphäver samtidigt det tidigare naturreservatsbeslutet från den 10 januari 1997 med diarienummer 2312-15556-96. Området hade då namnet Muggträsk Domänreservat.

Med stöd av 3 § förordningen om områdesskydd enligt miljöbalken m.m. (1998:1252) fastställer länsstyrelsen bifogad skötselplan (bilaga 4) med mål, riktlinjer och åtgärder för reservatets skötsel och förvaltning. I enlighet med 2 § ovannämnda förordning ska länsstyrelsen vara förvaltare av naturreservatet.

För att tillgodose syftet med reservatet beslutar länsstyrelsen med stöd av 7 kap 5, 6 och 30 §§ MB samt 22 § förordningen om områdesskydd enligt miljöbalken m. m. (1998:1252) att nedan angivna föreskrifter ska gälla i reservatet.

SYFTE

Syftet med reservatet är att bevara områdets höga naturskogsvärden och opåverkade karaktär. Reservatet ska bevara den biologiska mångfalden samt den värdefulla naturmiljön i området och ge förutsättningar för de ingående ekosystemen att utvecklas naturligt. Syftet är även att de delar av reservatet som idag har lägre naturvärden ska utvecklas i riktning mot ett naturligt tillstånd.

Inom ramen för dessa mål ska reservatet ge möjlighet till naturupplevelser, friluftsliv, turism och vetenskaplig forskning i orörd natur.

Syftet ska nås genom att:

- Inget skogsbruk bedrivs i området.
- Exploateringar och arbetsföretag i området förhindras.
- Området sköts enligt fastställd skötselplan. Inriktningen ska vara fri utveckling med möjlighet till naturvårdsbränning efter särskild utredning.



Länsstyrelsen
Norrbotten

BESLUT

2 (7)

Datum
2009-08-28

Diarienummer
511-17244-07

NVR ID
NR2001248

UPPGIFTER OM NATURRESERVATET

Naturresevatets namn: Muggträsk
Kommun: Överkalix
Lägesbeskrivning: 26 km VSV Överkalix
Area: 421 ha
Fastigheter och ägare: Törefors 3:3 (del av), Sveaskog
Natura 2000: Muggträsk (SE0820149)
Sameby: Gällivare och Ängeså

RESERVATSFÖRESKRIFTER

A. Föreskrifter enligt 7 kap 5 § MB om inskränkningar i rätten att använda mark- och vattenområden inom reservatet.

Utöver vad som annars gäller enligt lag är det förbjudet att:

1. Bedriva skogsbruk.
2. Fälla eller på annat sätt skada levande eller döda träd och buskar eller tillvarata vindfällan.
3. På annat sätt än vad som anges under punkterna 1 och 2 skada eller förändra mark eller vegetation, t ex genom att borra, anordna upplag, gräva, schakta eller dumpa.
4. Uppföra byggnad eller annan fast anläggning.
5. Anlägga väg eller led.
6. Anlägga ledningar i luft eller mark.
7. Bedriva vattenverksamhet, t ex genom vattenreglering, muddring eller avledande av vatten.
8. Inplantera växt- eller djurart.
9. Släppa ut eller sprida avloppsvatten, gifter, vådliga ämnen, bekämpningsmedel, kalk eller växtnäringssämnen på land eller i vatten.
10. Framföra motordrivna fordon utanför befintlig väg.

Vidare är det utan länsstyrelsens tillstånd förbjudet att:

11. Utöka eller förändra befintlig byggnad eller anläggning.
12. Uppföra älg torn.
13. Sätta upp tavla, plakat, skylt, göra inskrift eller liknande.



Undantag från reservatsföreskrifterna i punkt A:

1. Föreskrifterna ska inte utgöra hinder för förvaltaren att utföra de åtgärder som krävs för reservatets vård och skötsel.
2. Ovanstående föreskrifter ska inte heller utgöra hinder för underhåll av befintliga byggnader, vägar, stigar eller andra anläggningar. Före underhållsåtgärder utförs ska samråd ske med Länsstyrelsen.
3. Utan hinder av ovanstående föreskrifter får renskötsel utövas i enlighet med rennäringslagen (1971:437). Före anordnandet av fasta anläggningar ska samråd ske med länsstyrelsen enligt 12 kap 6 § MB, enligt vad som framgår av förordningen (1998:904) om täkter och anmälan för samråd.
4. Vid uttransport av fälld älg eller björn får terrängskoter, t ex fyrhjuling, användas. Vid körning ska i första hand befintliga stigar och leder användas och särskild försiktighet ska iakttas för att undvika skador på mark och vegetation.
5. Snöskoteråkning är tillåten i reservatet på väl snötäckt mark. Vid körning ska i första hand befintliga stigar och leder användas och särskild försiktighet ska iakttas för att undvika skador på mark och vegetation.
6. I de fall totalförsvaret har intressen (anläggningar och/eller planerade grupperingsplatser) inom reservatet får tillsyn och skyddsarbetsuppgifter utföras utan hinder av föreskrifterna.

B. Föreskrifter enligt 7 kap 6 § MB om skyldighet att tåla visst intrång

Ägare och innehavare av särskild rätt till fastigheterna förpliktas att tåla sådana intrång i området som behövs för att tillgodose syftet med naturreservatet, exempelvis åtgärder för områdets vård och skötsel.

C. Ordningsföreskrifter enligt 7 kap 30 § MB

Utöver vad som annars gäller är det för allmänheten förbjudet att:

1. Bryta kvistar, fälla eller på annat sätt skada levande eller döda träd och buskar.
2. Skada vegetationen i övrigt t ex genom att gräva upp växter såsom ris, örter, mossor eller lavar eller ta bort vedlevande svampar.
3. Fånga, skada, döda eller bortföra ryggradsdjur. Störa djurlivet genom att exempelvis klättra i boträd eller medvetet uppehålla sig i närheten av fågelbo, lya eller gryt.
4. Insamla ryggradslösa djur.
5. Förstöra eller skada berg, jord eller sten på land eller i vatten genom att t ex borra, hacka, spränga, rista, gräva eller måla.
6. Framföra motordrivna fordon utanför befintlig väg.

Undantag från reservatsföreskrifterna i punkt C:

1. Snöskoteråkning är tillåten i reservatet på väl snötäckt mark. Vid körning ska i första hand befintliga stigar och leder användas och särskild försiktighet ska iakttas för att undvika skador på mark och vegetation.

2. I reservatet är det utan hinder av föreskrifterna tillåtet att jaga och fiska i enlighet med gällande lagstiftning.
3. Bär- och matsvampplockning är tillåtet i området.

FÖRESKRIFTERNAS IKRAFTTRÄDANDE

Föreskrifterna träder i kraft tre veckor efter den dag de publicerades i länets författningssamling. Ordningsföreskrifter enligt 7 kap. 30 § MB gäller omedelbart.

SKÄLEN FÖR LÄNSSTYRELSENS BESLUT

Beskrivning av området

| | |
|-------------|---|
| Area: | 421 ha |
| Naturtyper: | Skogsmark ca 231 ha Vatten 128 ha Myr 62 ha |

Muggträsk omfattar sjön Muggträsket samt omgivande myr och skogsmark. Väster om sjön utgörs reservatet av Vrakskogsbergets nedre skogsklädda ostsluttning, öster om finner man myr, sumpskog och frisk skogsmark. En skogsbilväg genomkorsar reservatet i den nordöstra delen.

Skogstypen väster om sjön varierar men har till stora delar en klar naturskogsprägel. I nordvästra delen finns ett område med yngre kulturskog av gran med delvis rikt inslag av björk. Längre söderut täcks sluttningen av grandominerad äldre skog med insprängda myrar. Mitt i skogen finner man dessutom ett litet område helt dominerat av bladvass. Stora avsnitt är mycket bördiga med ett rikt inslag av krävande örter och granskogen är där mycket reslig. Tillgången på döda träd varierar starkt. I ett par större partier finns rikligt med lågor, många hysande rosenticka och lappticka, vilket tyder på lång lågakontinuitet. En hel del lågor förekommer även längs de mindre bäckdråg som letar sig ned till Muggträsket. Andra inslag är sumpskog med gran och björk samt höga starrtuvor som tillsammans med björk- och videbuskar ibland bildar svårframkomliga snår.

Nordöstra delen av reservatet består till stor del av 70-80 årig kulturskog. Dessa är dock ofta ogallrade och har stort inslag av björk och sälg.

I den sydöstra delen av reservatet löper ett långsmalt granbestånd mellan Muggträskets strand och den öster därom liggande myren. I den norra delen är marken huvudsakligen fuktig eller blöt och mindre partier med sumpskog finns i anslutning till myren. Fältskiktet är frodigt och beståndet är omkring 90-100 år gammalt. Här förekommer rikligt med avverkningsstubbar och sparsamt med lågor. Större delen av det långsträckt området hyser emellertid ett äldre och strukturellt mer varierat granbestånd på frisk

Datum
2009-08-28

Diarienummer
511-17244-07

NVR ID
NR2001248

mark. Träden är högre och det finns gott om lågor. Lappticka och rosenticka har påträffats även här. Äldre björkar finns insprängda i beståndet.

Myrdrågen i området är bördiga och på vissa har myrslåtter förekommit. I reservatet finns fornminnen i form av husgrunder efter skogsarbetarkojor och stall.

Länstyrelsens bedömning

Skogen i Muggträsk är till stora delar opåverkad av skogsbruk. Många olika biotoper rymmer i området då skogen varierar från frisk granskog till sumpig blandskog längs med myrkanter och örtrika bäckdråg. De bördiga myrmarkerna i området bidrar ytterligare till bevarandevärdet. Området utgör en från naturvårdssynpunkt värdefull naturskog som hyser en stor mångfald av växter och djur knutna till naturskogsmiljöer, bland annat flera rödlistade arter. Skogsavverkningar och annan exploatering skulle innebära att områdets naturvärden skulle äventyras.

Beslutet följer gällande riktlinjer för prioritering av naturreservatsskydd och Sveriges internationella åtaganden om skydd av den biologiska mångfalden, samt Sveriges miljökvalitetsmål.

Länstyrelsen bedömer att ett naturreservat i det aktuella området är förenligt med kommunens översiktsplan och med hushållningsbestämmelserna i 3 och 4 kap. MB.

Vid en vägning mellan enskilda och allmänna intressen i enlighet med 7 kap 25 § MB, bedömer länstyrelsen att den inskränkning i den enskildes rätt att använda mark och vatten som beslutet innebär, inte går längre än vad som krävs för att syftet med naturreservatet ska tillgodoses.

I enlighet med vad som sägs i 4 och 5 §§ förordningen (2007:1244) om konsekvensutredning vid regelgivning, bedömer Länstyrelsen att den föreslagna ordningsföreskriften enligt 7 kap 30 § MB innebär så begränsade konsekvenser, såväl kostnadsmässiga som i övrigt att det saknas skäl för en konsekvensutredning av regelgivningen.

ÄRENDETS BEREDNING

Muggträsk avsattes 1961 som domänreservat. I samband med Domänverkets bolagisering 1992 gjorde länstyrelsen på uppdrag av Naturvårdsverket en bedömning av vilka domänreservat i länet som har så höga naturvärden att de bör ges långsiktigt skydd som naturreservat. Muggträsk hör till de områden som länstyrelsen valde ut.

Naturvårdsverket och Assi Domän slöt 1995 ett avtal om naturreservatsbildning av ett antal särskilt värdefulla domänreservat i hela landet. Muggträsk är ett av områdena som omfattas av avtalet. Beslut om bildning av naturreservatet Muggträsk Domänreservat togs den 10 januari 1997.



Länsstyrelsen
Norrbotten

BESLUT

6 (7)

Datum
2009-08-28

Diarienummer
511-17244-07

NVR ID
NR2001248

När Muggträsk avsattes som domänreservat tolkades gränsen för området till en papperskarta som sedan låg till grund för länsstyrelsens beslutkarta när området ombildades till naturreservat. Gränsen har senare digitaliserats och har då tolkats från papperskartor till en digital gräns.

För att med större precision fastställa naturreservatets gränser har länsstyrelsen gett i uppdrag till lantmäteriet (beslut den 9 februari 2006, diarienummer 511-2451-06) att i fält mäta in gränsen för naturreservatet Muggträsk. Uppdraget avsåg den ursprungliga domänreservatsgränsen som är markerad i fält. Resultatet av fältmätningarna skiljer sig så mycket från gränsen i beslutskartan att länsstyrelsen bedömer att en revidering av reservatsbeslut är nödvändig.

Den avgränsning som redovisas i detta beslut är uppmärkt i fält. Gränsen överensstämmer med den gräns som avsågs när Muggträsk först avsattes som domänreservat. Revideringen innebär, förutom en justerad karta, även att syftet med reservatet förtydligas samt att reservatsföreskrifterna moderniseras och görs mer ändamålsenliga.

Beslutet har föregåtts av samråd med Övertorneå kommun som inte har någon erinran i ärendet

Ärendet har också remitterats till Statens Geologiska Undersökning (SGU), Skogsstyrelsen, Bergsstaten och Försvarsmakten. Av dessa anger Bergsstaten att de inte har något att erinra mot förslaget medan Skogsstyrelsen, SGU och Försvarsmakten avstår från att yttra sig.

Även Gällivare sameby och Sveaskog i form av markägare har getts tillfälle att yttra sig över förslaget. Gällivare sameby har ingen erinran så länge beslutet inte inskränker renskötselrätten.

HUR MAN ÖVERKLAGAR

Detta beslut kan överklagas hos Regeringen (Miljödepartementet) enligt bilaga 3.



Länsstyrelsen
Norrbotten

BESLUT

7 (7)

Datum
2009-08-28

Diarienummer
511-17244-07

NVR ID
NR2001248

DE SOM DELTAGIT I LÄNSSTYRELSENS BESLUT

I detta ärende har beslut tagits av landshövding Per-Ola Eriksson, efter föredragning av naturvårdshandläggare Sara Backéus. I den slutliga handläggningen av ärendet har även chefen för naturvårdsenheten Ronny Edin, länsassessor Fredrik Hannu och antikvarie Lena Lagerstam deltagit.



Per-Ola Eriksson



Sara Backéus

Bilagor:

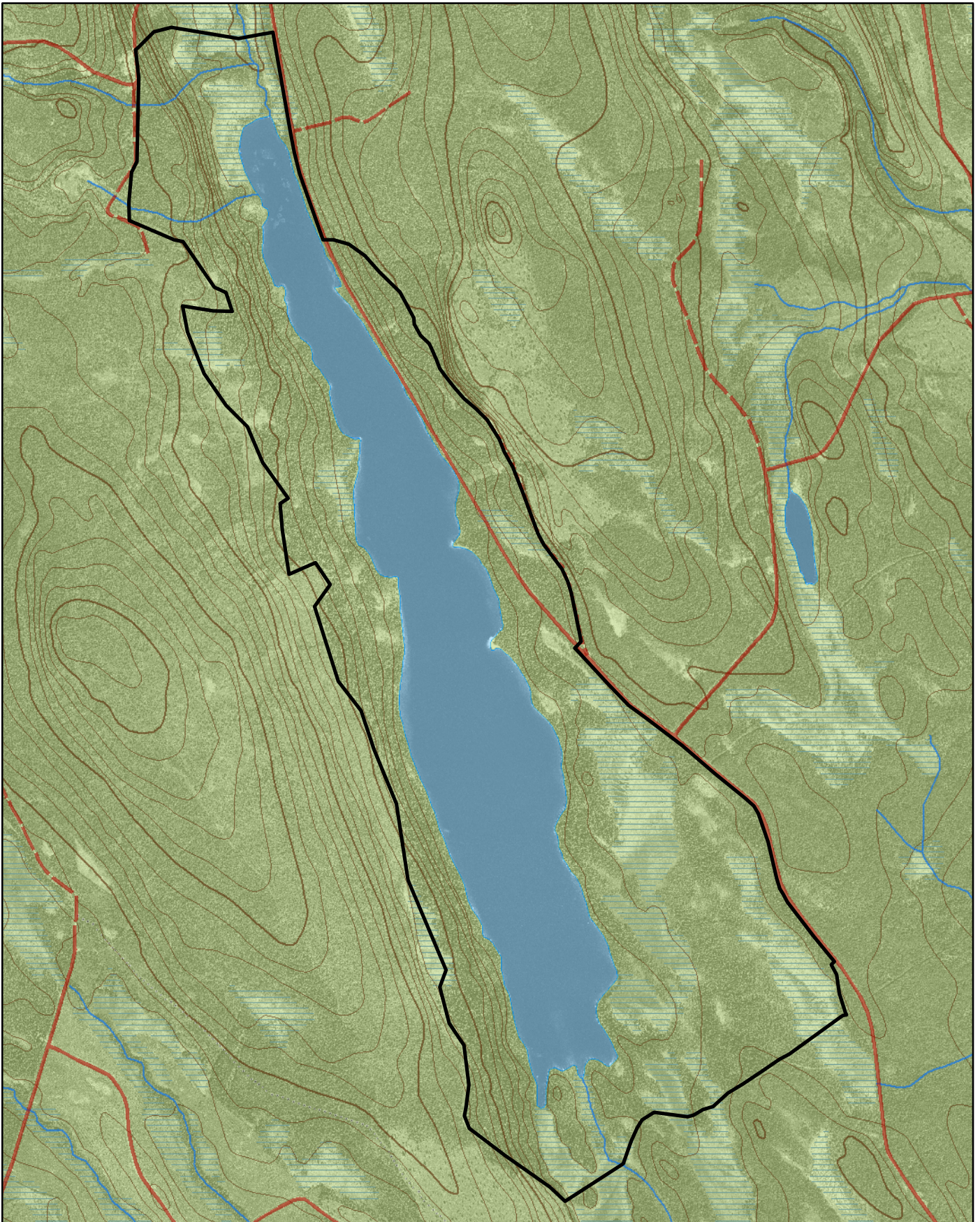
1. Karta över reservatet
2. Översiktskarta
3. Hur man överklagar
4. Skötselplan




Naturreseptatet Muggträsk

Area 421 ha

Skala 1:20 000

Länsstyrelsen
Norrbotten

© Copyright Lantmäteriet 2009. Ur GSD - Produkter, ärende 106-2004/188

 Gräns för naturreseptatet

0 250 500 750 1 000 Meter



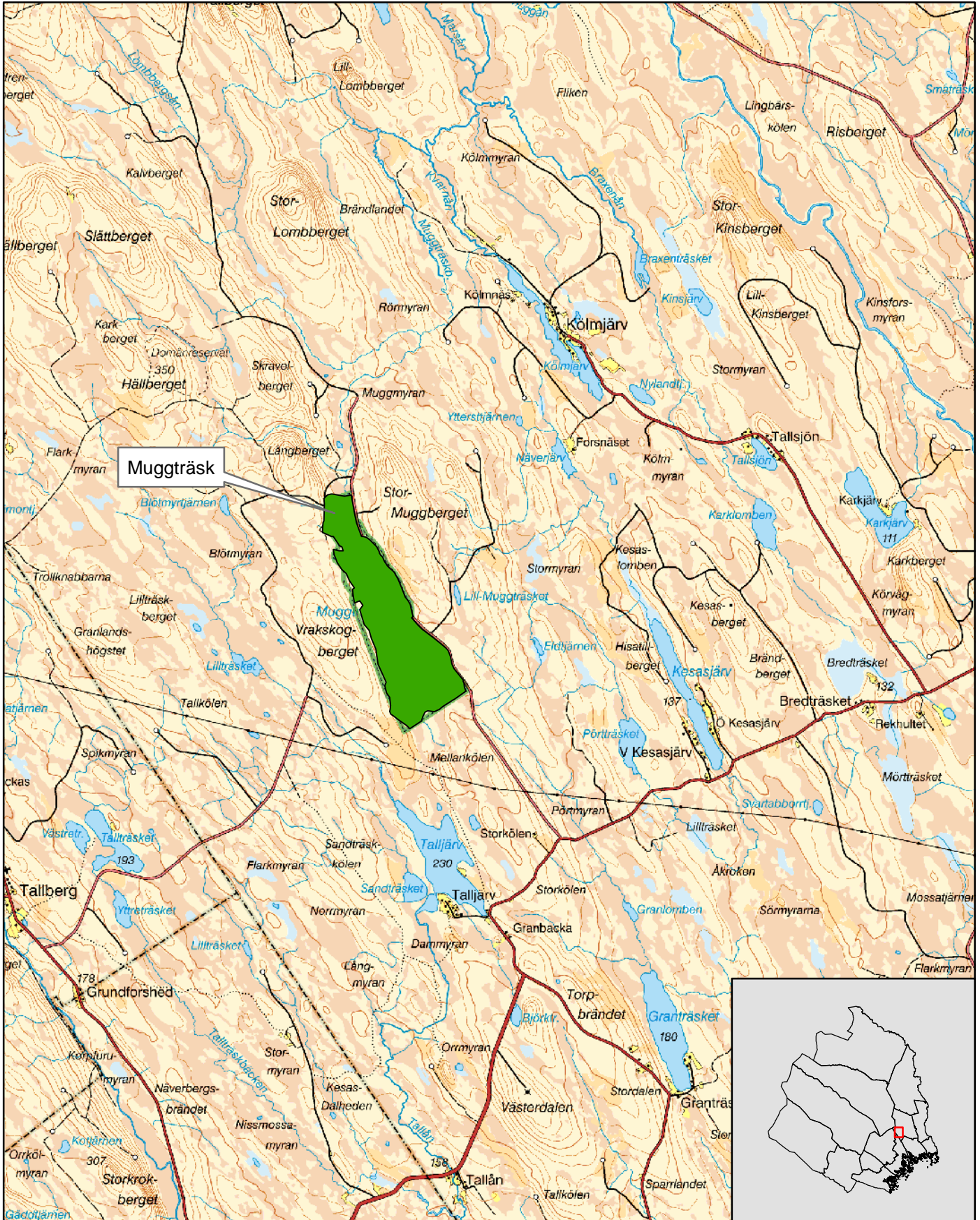


Naturreseptat Muggträsk

Överkalix kommun

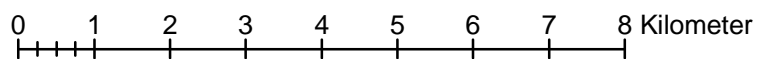
Skala 1:100 000

Länsstyrelsen
Norrbotten



© Copyright Lantmäteriet 2009. Ur GSD - Produkter, ärende 106-2004/188

 Naturreseptat Muggträsk





Länsstyrelsen
Norrbotten

Bilaga 3

HUR MAN ÖVERKLAGAR

Om Ni vill överklaga länsstyrelsens beslut ska Ni skriva till

Regeringen, Miljödepartementet. Ni ska skicka eller lämna in Ert överklagande till

Länsstyrelsen i Norrbottens län, 971 86 LULEÅ

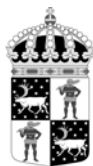
För att Ert överklagande ska kunna prövas måste överklagandet ha kommit in till länsstyrelsen **inom tre veckor** från den dag Ni fick del av beslutet. Länsstyrelsen skickar därefter överklagandet till Regeringen, Miljödepartementet.

Ni ska i Ert överklagande ange

- * vilket beslut Ni överklagar (ärendets diarienummer och beslutsdag),
- * hur Ni vill att beslutet ska ändras och varför,
- * Ert namn, postadress och telefonnummer.

Ni ska underteckna Ert överklagande. Om Ni anlitar ombud kan istället ombudet underteckna överklagandet. I så fall ska fullmakt bifogas.

Om Ni behöver ytterligare upplysningar om hur man överklagar kan Ni vända Er till länsstyrelsen, telefon 0920 – 960 00.



SKÖTSELPLAN FÖR NATURRESERVATET MUGGTRÄSK

Detta dokument är en bilaga till länsstyrelsens beslut 2009-08-28 om "Naturreservatet Muggträsk i Överkalix kommun – revidering av gräns och föreskrifter

INNEHÅLLSFÖRTECKNING

| | | |
|-------|--|---|
| 1 | ALLMÄNT OM PLANEN | 2 |
| 1.1 | UPPFÖLJNING OCH DOKUMENTATION | 2 |
| 2 | RESERVATETS SYFTE | 2 |
| 3 | UPPGIFTER OM RESERVATET | 3 |
| 4 | BESKRIVNING AV RESERVATET | 3 |
| 5 | SKÖTSELOMRÅDEN | 4 |
| 5.1 | NATUR | 4 |
| 5.2 | FRILUFTSLIV | 4 |
| 5.2.1 | INFORMATION | 4 |
| 5.2.2 | TILLGÄNGLIGHET | 5 |
| 5.2.3 | ANLÄGGNINGAR | 5 |
| 5.3 | GRÄNSER | 5 |
| 6 | RIKTLINJER FÖR SPONTANA BRÄNDER I RESERVATET | 5 |
| 7 | SAMMANFATTNING AV LÖPANDE SKÖTSELÅTGÄRDER | 6 |
| 8 | SAMMANFATTNING AV SÄRSKILDA ENGÅNGSÅTGÄRDER | 6 |

BILAGOR

A. Översiktskarta

B. Avgränsning och information

1 ALLMÄNT OM PLANEN

Denna skötselplan anger riktlinjerna och målen för skötseln av **naturreservatet Muggträsk**. Vid skötseln ska förutom reservatsföreskrifterna andra aktuella regelverk och riktlinjer följas.

Naturreservatet ingår även i det europeiska nätverket för bevarande av biologisk mångfald, Natura 2000, vilket innebär ett nationellt ansvar att upprätthålla eller återskapa gynnsam bevarandestatus för de naturtyper och arter som finns inrapporterade inom området. Det är viktigt att känna till att det finns en särskild bevarandeplan för detta Natura 2000-området.

Naturreservatet Muggträsk har en låg anläggningsgrad och därmed ett relativt lågt skötselbehov.

Reservatets geografiska läge finns markerat på bilaga A medan bilaga B visar reservatets avgränsning samt var informationsskyltar är placerade.

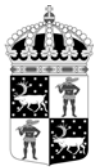
1.1 UPPFÖLJNING OCH DOKUMENTATION

- Denna skötselplan ska ses över inom tio år. Om det då anses nödvändigt ska planen med dess ingående skötselmål revideras.
- Vart tredje år ska en kortfattad skötselrapport sammanställas. Rapporten ska redovisa vilka skötselinsatser som gjorts, kostnader för dessa samt om behov av större åtgärder finns. Rapporten ska även redovisa om några uppenbara förändringar i naturtillståndet upptäckts vid besöken i reservatet.
- Akuta hot mot reservatets värden samt behov av akuta åtgärder ska meddelas till länsstyrelsen omgående.
- Eventuella brott mot reservatsföreskrifter ska anmälas till länsstyrelsen omgående.

2 RESERVATETS SYFTE

Syftet med reservatet är att bevara områdets höga naturskogsvärden och opåverkade karaktär. Reservatet ska bevara den biologiska mångfalden samt den värdefulla naturmiljön i området och ge förutsättningar för de ingående ekosystemen att utvecklas naturligt. Syftet är även att de delar av reservatet som idag har lägre naturvärden ska utvecklas i riktning mot ett naturligt tillstånd.

Inom ramen för dessa mål ska reservatet ge möjlighet till naturupplevelser, friluftsliv, turism och vetenskaplig forskning i orörd natur.



Syftet ska nås genom att:

- Inget skogsbruk bedrivs i området.
- Exploateringar och arbetsföretag i området förhindras.
- Området sköts enligt fastställd skötselplan. Inriktningen ska vara fri utveckling med möjlighet till naturvårdsbränning efter särskild utredning.

3 UPPGIFTER OM RESERVATET

| | |
|------------------------|--|
| Reservatets namn: | Muggträsk |
| Kommun: | Överkalix |
| Lägesbeskrivning: | 26 km VSV Överkalix. |
| Fastigheter och ägare: | Törefors 3:3 (del av), Sveaskog |
| Förvaltare: | Länsstyrelsen i Norrbottens län |
| Areal: | 421ha |
| Naturtyper: | Skogsmark 231ha Vatten 128ha Myr 62 ha |
| Sameby: | Gällivare och Ängeså samebyar |
| Natura 2000: | Muggträsk SE0820149 |

4 BESKRIVNING AV RESERVATET

Muggträsk omfattar sjön Muggträsket samt omgivande myr och skogsmark. Väster om sjön utgörs reservatet av Vrakskogsbergets nedre skogsklädda ostsluttning, öster om finner man myr, sumpskog och frisk skogsmark. En skogsbilväg genomkorsar reservatet i den nordöstra delen.

Skogstypen väster om sjön varierar men har till stora delar en klar naturskogsprägel. I nordvästra delen finns ett område med yngre kulturskog av gran med delvis rikt inslag av björk. Längre söderut täcks sluttningen av grandominerad äldre skog med insprängda myrar. Mitt i skogen finner man dessutom ett litet område helt dominerat av bladvass. Stora avsnitt är mycket bördiga med ett rikt inslag av krävande örter och granskogen är där mycket reslig. Tillgången på döda träd varierar starkt. I ett par större partier finns rikligt med lågor, många hysande rosenticka och lappticka, vilket tyder på lång lågakontinuitet. En hel del lågor förekommer även längs de mindre bäckdråg som letar sig ned till Muggträsket. Andra inslag är sumpskog med gran och björk samt höga starttuvor som tillsammans med björk- och videbuskar ibland bildar svårframkomliga snår.

Nordöstra delen av reservatet består till stor del av 70-80 årig kulturskog. Dessa är dock ofta ogallrade och har stort inslag av björk och sälg.



I den sydöstra delen av reservatet löper ett långsmalt granbestånd mellan Muggträskets strand och den öster därom liggande myren. I den norra delen är marken huvudsakligen fuktig eller blöt och mindre partier med sumpskog finns i anslutning till myren. Fältskiktet är frodigt och beståndet är omkring 90-100 år gammalt. Här förekommer rikligt med avverkningsstubbar och sparsamt med lågor. Större delen av det långsträckt område hyser emellertid ett äldre och strukturellt mer varierat granbestånd på frisk mark. Träden är högresta och det finns gott om lågor. Lappticka och rosenticka har påträffats även här. Äldre björkar finns insprängda i beståndet.

Myrdrågen i området är av bördigare typ och på vissa har myrslätter förekommit. I reservatet finns fornminnen i form av husgrunder efter skogsarbetarkojor och stall.

5 SKÖTSELOMRÅDEN

Reservatet har indelats i tre skötselområden; natur, friluftsliv och gränser.

5.1 NATUR

Skötselmål

- Områdets naturvärden ska bevaras och växt- och djurlivet ska tillåtas utvecklas fritt. Förändringar i naturtillståndet ska endast ske genom naturlig succession och naturliga processer.
- Naturliga störningar som t.ex stormfällningar och insektsangrepp ska ha ett så naturligt förlopp som möjligt.

Skötselåtgärder

- Inga aktiva skötselinsatser är aktuella i området

5.2 FRILUFTSLIV

5.2.1 INFORMATION

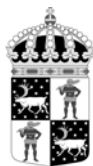
En informationsskylt ska finnas där vägen korsar reservatsgränsen. Här finns också parkeringsmöjligheter.

Skötselmål

- Informationsskylt ska finnas där vägen korsar reservatsgränsen.
- Informationsskylt ska vara i gott skick.
- Aktuell information om reservatet ska finnas på länsstyrelsens hemsida.

Skötselåtgärder

- Informationsskylt enligt gällande standard ska tas fram och monteras upp.



- Skyltningen ska ses över regelbundet och röjning av sly ska ske vid behov.
- Information på länsstyrelsens hemsida ska uppdateras vid behov.

5.2.2 TILLGÄNGLIGHET

En skogsbilväg mellan Marsjärv och strax öster om Talljärv passerar reservatets östra sida. Söder om reservatet finns en skylt med texten ”Domänreservat”. Denna ska tas bort.

Skötselmål

- Inga vägvisningsskyltar märkta ”domänreservat” ska finnas.

Skötselåtgärder

- Skyltar med texten ”domänreservat” ska tas bort.

5.2.3 ANLÄGGNINGAR

I området finns inga anläggningar för det rörliga friluftslivet. Sveaskog har en fiskestuga i anslutning till reservatet.

5.3 **GRÄNSER**

Gränsmarkeringarna runt reservatet är av skiftande kvalitet. På de delsträckor där gränsmarkeringarna är bristfälliga eller felaktiga ska de göras om. Hela reservatsgränsen ska vara markerad enligt gällande standard.

Skötselmål

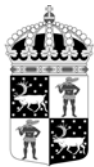
- Reservatets gränser ska vara tydligt markerade enligt gällande standard.

Skötselåtgärder

- Reservatsgränsen ska markeras enligt gällande standard.
- Kontroll av gränsmarkeringar och rågångar ska göras minst vart tionde år.
- Vid behov röjs rågångar och otydliga markeringar åtgärdas.

6 **RIKTLINJER FÖR SPONTANA BRÄNDER I RESERVATET**

Bränder som uppstår i reservatet ska släckas. Släckning ska ske med så skonsamma metoder som möjligt. Fysiska ingrepp såsom brandgator och fällning av träd bör undvikas och naturliga begränsningslinjer som vägar och vattendrag bör utnyttjas i första hand. Länsstyrelsen ska informeras omedelbart.



7 SAMMANFATTNING AV LÖPANDE SKÖTSELÅTGÄRDER

| | Vad | När |
|--------------|---|----------------|
| 5.2.1 | Information | |
| | Kontrollera att informationsskylten innehåller aktuell information och är läsbar. | Vart tredje år |
| | Röjning av sly runt skylten ska ske vid behov. | Vid behov |
| | Aktuell information om reservatet ska finnas på länsstyrelsens hemsida. | Vid behov |
| 5.3 | Gränser | |
| | Kontrollera att gränsmarkeringarna är tydliga. | Vart tionde år |

8 SAMMANFATTNING AV PRIORITERADE ENGÅNGSINSATSER

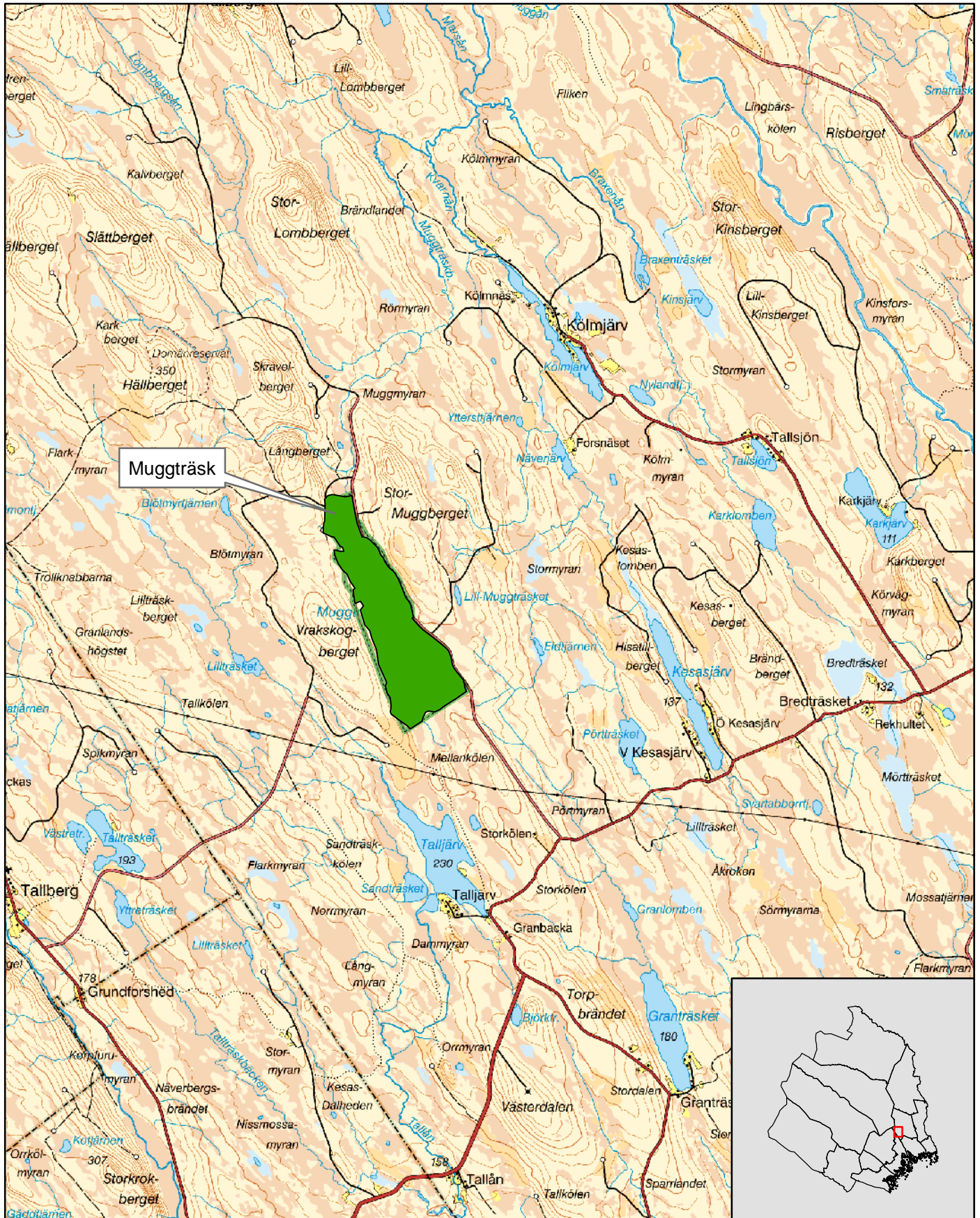
| | Vad | När |
|--------------|--|-------------|
| 5.2.1 | Information | |
| | Informationsskylt enligt gällande standard ska tas fram. | Senast 2011 |
| | Informationsskylten ska monteras upp | Senast 2011 |
| 5.2.2 | Tillgänglighet | |
| | Skyltar med texten "domänreservat" ska tas bort. | Senast 2010 |
| 5.3 | Gränser | |
| | Reservatsgränsen ska markeras enligt gällande standard. | Senast 2011 |



Naturreseptatet Muggträsk

Översiktskarta

Skala 1:100 000

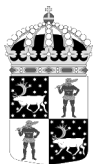
Länsstyrelsen
Norrbotten

© Copyright Lantmäteriet 2009. Ur GSD - Produkter, ärende 106-2004/188

 Naturreseptatet Muggträsk

0 1 2 3 4 5 6 7 8 Kilometer





Länsstyrelsen
Norrbotten

511-17244-07

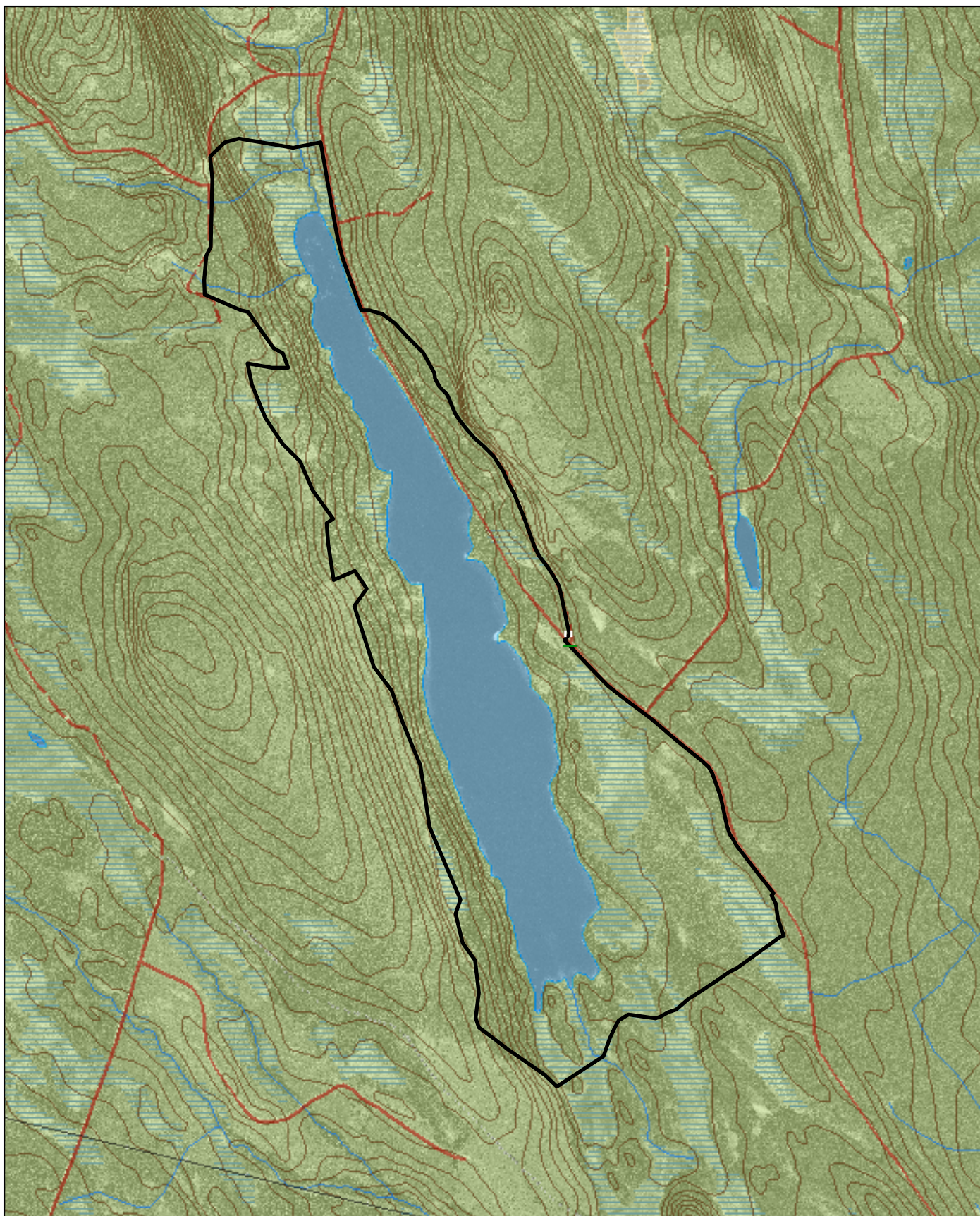
NR2001248

Bilaga B


Naturreseptatet Muggträsk

Avgränsning och information

Skala 1:25 000



© Copyright Lantmäteriet 2007. Ur GSD - Produkter, ärende 106-2004/188

 Gräns för naturreseptatet

0 0,5 1 1,5 kilometer

