

Länsstyrelsen  
Norrbotten

## BESLUT

1 (6)

Datum  
2009-08-28

Diarienummer  
511-15257-07

NVR ID  
NR2001037

## NATURRESERVATET LILLFLÖTUBERGET I PITEÅ KOMMUN - REVIDERING AV GRÄNS OCH FÖRESKRIFTER

### BESLUT

Med stöd av 7 kap 4 § miljöbalken (1998:808), MB, beslutar länsstyrelsen att det område som utmärkts på bifogad karta, bilaga 1, skall utgöra naturreservatet Lillflötuberget. Länsstyrelsen upphäver samtidigt det tidigare naturreservatsbeslutet från den 10 januari 1997 med diarienummer 2312-11613-96. Området hade då namnet Lillflötuberget Domänreservat.

Med stöd av 3 § förordningen om områdesskydd enligt miljöbalken m.m. (1998:1252) fastställer länsstyrelsen bifogad skötselplan (bilaga 4) med mål, riktlinjer och åtgärder för reservatets skötsel och förvaltning. I enlighet med 2 § ovannämnda förordning ska länsstyrelsen vara förvaltare av naturreservatet.

För att tillgodose syftet med reservatet beslutar länsstyrelsen med stöd av 7 kap 5, 6 och 30 §§ MB samt 22 § förordningen om områdesskydd enligt miljöbalken m. m. (1998:1252) att nedan angivna föreskrifter ska gälla i reservatet.

### SYFTE

Syftet med reservatet är att bevara områdets höga naturskogsvärden och opåverkade karaktär. Reservatet ska bevara den biologiska mångfalden samt den värdefulla naturmiljön i området och ge förutsättningar för de ingående ekosystemen att utvecklas naturligt. Syftet är även att de delar av reservatet som idag har lägre naturvärden ska utvecklas i riktning mot ett naturligt tillstånd.

Inom ramen för dessa mål ska reservatet ge möjlighet till naturupplevelser, friluftsliv, turism och vetenskaplig forskning i orörd natur.

Syftet ska nås genom att:

- Inget skogsbruk bedrivs i området.
- Exploateringar och arbetsföretag i området förhindras.
- Området sköts enligt fastställd skötselplan. Inriktningen ska vara fri utveckling med möjlighet till naturvårdsbränning efter särskild utredning.



Länstyrelsen  
Norrbotten

## BESLUT

2 (6)

Datum  
2009-08-28

Diarienummer  
511-15257-07

NVR ID  
NR2001037

### UPPGIFTER OM NATURRESERVATET

Naturreservatets namn: Lillflötuberget  
Kommun: Piteå  
Lägesbeskrivning: 40 km V Piteå  
Area: 80 ha  
Fastigheter och ägare: Pite Kronopark 1:57 (del av), Sveaskog  
Natura 2000: Lillflötuberget (SE0820023)  
Sameby: Östra Kikkejaure

### RESERVATSFÖRESKRIFTER

#### **A. Föreskrifter enligt 7 kap 5 § MB om inskränkningar i rätten att använda mark- och vattenområden inom reservatet.**

Utöver vad som annars gäller enligt lag är det förbjudet att:

1. Bedriva skogsbruk.
2. Fälla eller på annat sätt skada levande eller döda träd och buskar eller tillvarata vindfällan.
3. På annat sätt än vad som anges under punkterna 1 och 2 skada eller förändra mark eller vegetation på land eller i vatten, t ex genom att borra, anordna upplag, gräva, schakta eller dumpa.
4. Uppföra byggnad eller annan fast anläggning.
5. Anlägga väg eller led.
6. Anlägga ledningar i luft, mark eller vatten.
7. Bedriva vattenverksamhet, t ex genom vattenreglering, muddring eller avledande av vatten.
8. Inplantera växt- eller djurart.
9. Släppa ut eller sprida avloppsvatten, gifter, vådliga ämnen, bekämpningsmedel, kalk eller växtnäringsämnen på land eller i vatten.
10. Framföra motordrivna fordon.

Vidare är det utan länsstyrelsens tillstånd förbjudet att:

11. Utöka eller förändra befintlig byggnad eller anläggning.
12. Uppföra älgtoarn.
13. Sätta upp tavla, plakat, skylt, göra inskrift eller liknande.



Undantag från reservatsföreskrifterna i punkt A:

1. Föreskrifterna ska inte utgöra hinder för förvaltaren att utföra de åtgärder som krävs för reservatets vård och skötsel.
2. Ovanstående föreskrifter ska inte heller utgöra hinder för underhåll av befintliga byggnader, vägar, stigar eller andra anläggningar. Före underhållsåtgärder utförs ska samråd ske med Länsstyrelsen.
3. Utan hinder av ovanstående föreskrifter får renskötsel utövas i enlighet med rennäringslagen (1971:437). Före anordnandet av fasta anläggningar ska samråd ske med länsstyrelsen enligt 12 kap 6 § MB, enligt vad som framgår av förordningen (1998:904) om täkter och anmälan för samråd.
4. Vid uttransport av fälld älg eller björn får terrängskoter, t ex fyrhjuling, användas. Vid körning ska i första hand befintliga stigar och leder användas och särskild försiktighet ska iakttas för att undvika skador på mark och vegetation.
5. Snöskoteråkning är tillåten i reservatet på väl snötäckt mark. Vid körning ska i första hand befintliga stigar och leder användas och särskild försiktighet ska iakttas för att undvika skador på mark och vegetation.
6. I de fall totalförsvaret har intressen (anläggningar och/eller planerade grupperingsplatser) inom reservatet får tillsyn och skyddsarbetsuppgifter utföras utan hinder av föreskrifterna.

**B. Föreskrifter enligt 7 kap 6 § MB om skyldighet att tåla visst intrång**

Ägare och innehavare av särskild rätt till fastigheterna förpliktas att tåla sådana intrång i området som behövs för att tillgodose syftet med naturreservatet, exempelvis åtgärder för områdets vård och skötsel.

**C. Ordningsföreskrifter enligt 7 kap 30 § MB**

Utöver vad som annars gäller är det för allmänheten förbjudet att:

1. Bryta kvistar, fälla eller på annat sätt skada levande eller döda träd och buskar.
2. Skada vegetationen i övrigt t ex genom att gräva upp växter såsom ris, örter, mossor eller lavar eller ta bort vedlevande svampar.
3. Fånga, skada, döda eller bortföra ryggradsdjur. Störa djurlivet genom att exempelvis klättra i boträd eller medvetet uppehålla sig i närheten av fågelbo, lya eller gryt.
4. Insamla ryggradslösa djur.
5. Förstöra eller skada berg, jord eller sten på land eller i vatten genom att t ex borra, hacka, spränga, rista, gräva eller måla.
6. Framföra motordrivna fordon.

Undantag från reservatsföreskrifterna i punkt C:

1. Snöskoteråkning är tillåten i reservatet på väl snötäckt mark. Vid körning ska i första hand befintliga stigar och leder användas och särskild försiktighet ska iakttas för att undvika skador på mark och vegetation.



2. I reservatet är det utan hinder av föreskrifterna tillåtet att jaga och fiska i enlighet med gällande lagstiftning.
3. Bär- och matsvampplockning är tillåtet i området.

## **FÖRESKRIFTERNAS IKRAFTTRÄDANDE**

Föreskrifterna träder i kraft tre veckor efter den dag de publicerades i länets författningssamling. Ordningsföreskrifter enligt 7 kap. 30 § MB gäller omedelbart.

## **SKÄLEN FÖR LÄNSSTYRELSENS BESLUT**

### **Beskrivning av området**

Area:	80 ha
Naturtyper:	Skogsmark 69 ha Myr 9 ha Vatten 2 ha

Naturreseptatet omfattar Lillflötubergets branta syd- och västsluttning med nedanförliggande myrmark. Den varierade topografin ger upphov till flera olika naturtyper. Centralt i södra delen av området ligger dessutom en tjärn omgiven av tallhed.

Skogen i bergssluttningen utgörs av en sen brandsuccession av tall med överståndare som har överlevt minst tre bränder. Den äldsta generationen är omkring 300 år. Den sista branden härjade troligen för 70-100 år sedan och brandspår syns i form av kolade högstubbar och brandljud. Beståndet har ett stort inslag av björk, asp och gran. Hålträd och torrträd är vanliga i sluttningen och skogen är endast svagt plockhuggen. Markvegetationen är av frisk ristyp med inslag av liljekonvalj och andra lågörter. I sluttningen mot Bergtjärnen förekommer rikligt med liggande och stående död ved, framför allt av lövträd. Tallheden söder om berget är mer påverkad av plockhuggning än reservatets övriga delar.

### **Länsstyrelsens bedömning**

Naturreseptatet utgör ett variationsrikt och till stora delar urskogsartat område. Bergssluttningens frodiga vegetation står i skarp kontrast till omgivande magra tallhedar. Området utgör en från naturvårdssynpunkt mycket värdefull naturskog som hyser en stor mångfald av växter och djur knutna till naturskogsmiljöer. Skogsavverkningar och annan exploatering skulle innebära att områdets naturvärden skulle äventyras.

Datum  
2009-08-28

Diarienummer  
511-15257-07

NVR ID  
NR2001037

Beslutet följer gällande riktlinjer för prioritering av naturreservatsskydd och Sveriges internationella åtaganden om skydd av den biologiska mångfalden, samt Sveriges miljö kvalitetsmål.

Länstyrelsen bedömer att ett naturreservat i det aktuella området är förenligt med kommunens översiktsplan och med hushållningsbestämmelserna i 3 och 4 kap. MB.

Vid en vägning mellan enskilda och allmänna intressen i enlighet med 7 kap 25 § MB, bedömer länstyrelsen att den inskränkning i den enskildes rätt att använda mark och vatten som beslutet innebär, inte går längre än vad som krävs för att syftet med naturreservatet ska tillgodoses.

I enlighet med vad som sägs i 4 och 5 §§ förordningen (2007:1244) om konsekvensutredning vid regelgivning, bedömer Länstyrelsen att den föreslagna ordningsföreskriften enligt 7 kap 30 § MB innebär så begränsade konsekvenser, såväl kostnadsmässiga som i övrigt att det saknas skäl för en konsekvensutredning av regelgivningen.

## ÄRENDETS BEREDNING

Lillflötubergets avsattes 1991 som domänreservat. I samband med Domänverkets bolagisering 1992 gjorde länstyrelsen på uppdrag av Naturvårdsverket en bedömning av vilka domänreservat i länet som har så höga naturvärden att de bör ges långsiktigt skydd som naturreservat. Lillflötubergets hör till de områden som länstyrelsen valde ut.

Naturvårdsverket och Assi Domän slöt 1995 ett avtal om naturreservatsbildning av ett antal särskilt värdefulla domänreservat i hela landet. Lillflötubergets är ett av områdena som omfattas av avtalet. Beslut om bildade av naturreservatet Lillflötubergets Domänreservat togs den 10 januari 1997.

När Lillflötubergets avsattes som domänreservat tolkades gränsen för området till en papperskarta som sedan låg till grund för länstyrelsens beslutskarta när området ombildades till naturreservat. Gränsen har senare digitaliserats och har då tolkats från papperskartor till en digital gränser.

För att med större precision fastställa naturreservatets gränser har länstyrelsen gett i uppdrag till lantmäteriet (beslut den 27 januari 2004, diarienummer 511-501-04) att i fält mäta in gränsen för naturreservatet Lillflötubergets. Uppdraget avsåg den ursprungliga domänreservatsgränsen som är markerad i fält. Resultatet av fältmätningarna skiljer sig så mycket från gränsen i beslutskartan att länstyrelsen bedömer att en revidering av reservatsbeslut är nödvändig.

Den avgränsning som redovisas i detta beslut är uppmärkt i fält. Gränsen överensstämmer med den gräns som avsågs när Lillflötubergets först avsattes som domänreservat. Revideringen innebär, förutom en justerad karta, även att syftet med reservatet förtydligas samt att reservatsföreskrifterna moderniseras och görs mer ändamålsenliga.



Länsstyrelsen  
Norrbotten

## BESLUT

6 (6)

Datum  
2009-08-28

Diarienummer  
511-15258-07

NVR ID  
NR2001037

Beslutet har föregåtts av samråd med Piteå kommun. I sitt yttrande motsäger sig kommunen en ändring av gränsen. Detta påverkar inte länsstyrelsens beslut då beslutet endast innebär att beslutskartan anpassas till den gräns som är markerad i terrängen.

Ärendet har också remitterats till Statens Geologiska Undersökning (SGU), Skogsstyrelsen, Bergsstaten och Försvarsmakten. Av dessa anger Skogsstyrelsen och Bergsstaten att de inte har något att erinra mot förslaget medan SGU och Försvarsmakten avstår från att yttra sig.

Även Östra Kikkejaure sameby och Sveaskog, i egenskap av markägare, har getts tillfälle att yttra sig över förslaget.

### HUR MAN ÖVERKLAGAR

Detta beslut kan överklagas hos Regeringen (Miljödepartementet) enligt bilaga 3.

### DE SOM DELTAGIT I LÄNSSTYRELSENS BESLUT

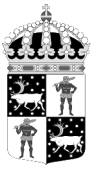
I detta ärende har beslut tagits av landshövding Per-Ola Eriksson, efter föredragning av naturvårdshandläggare Sara Backéus. I den slutliga handläggningen av ärendet har även chefen för naturvårdsenheten Ronny Edin, länsassessor Fredrik Hannu och antikvarie Lena Lagerstam deltagit.

Per-Ola Eriksson

Sara Backéus

### Bilagor:

1. Karta över reservatet
2. Översigtskarta
3. Hur man överklagar
4. Skötselplan

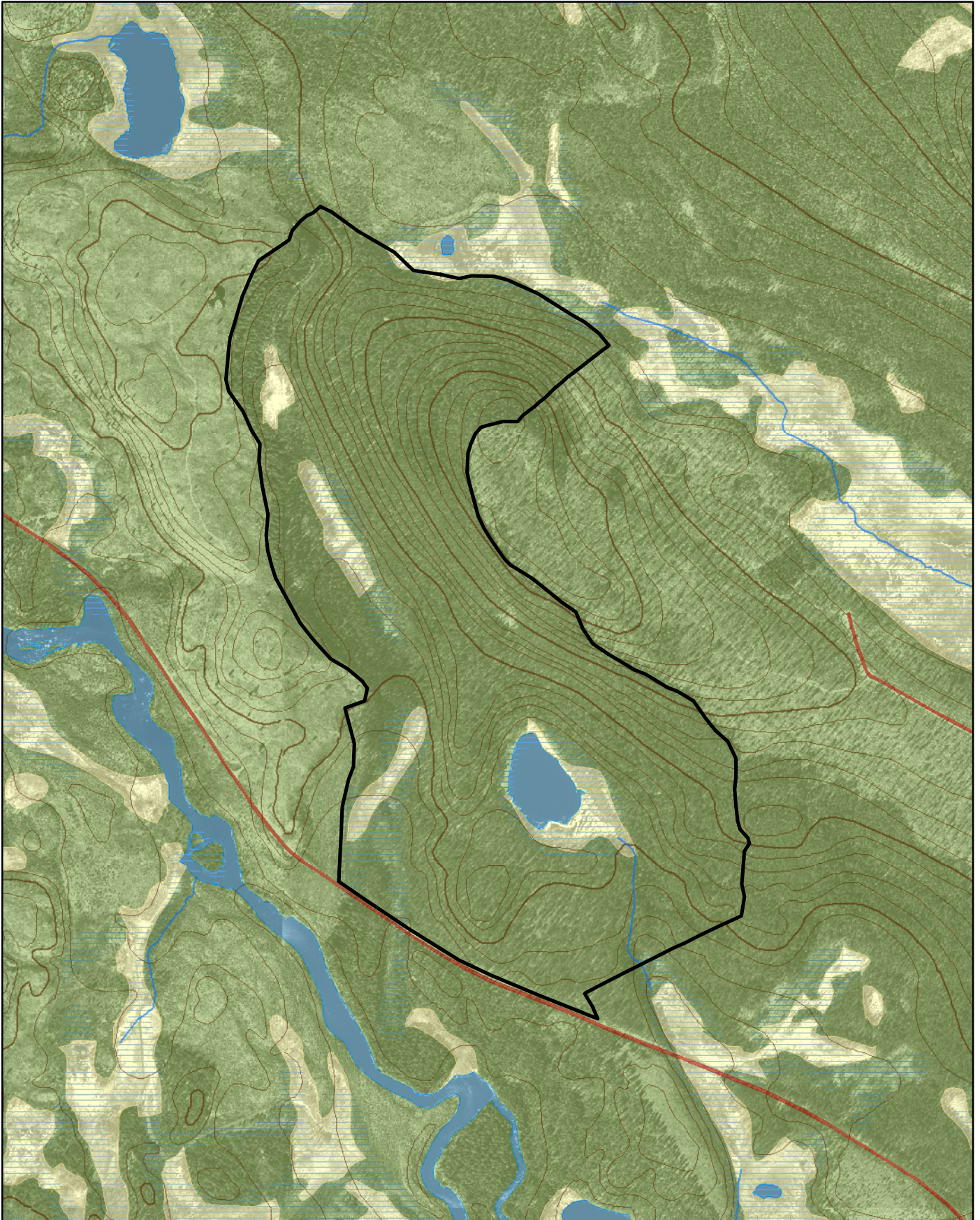


# Naturreseptatet Lillflötuberget


Area 80 ha

Skala 1:10 000

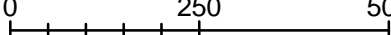
Länsstyrelsen  
Norrbotten



© Copyright Lantmäteriet 2009. Ur GSD - Produkter, ärende 106-2004/188

 Gräns för naturreseptatet

0 250 500 Meter



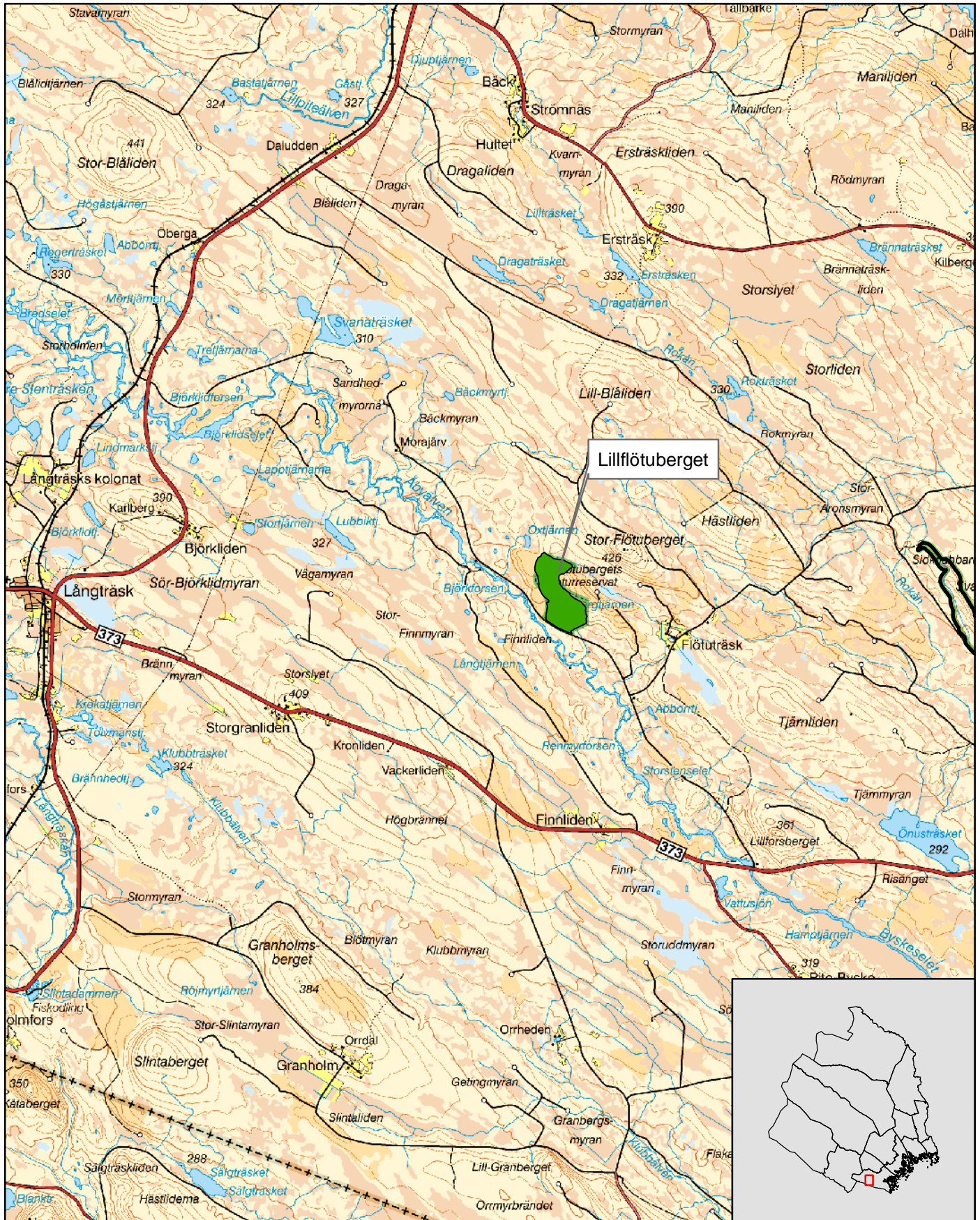


# Naturreseptat Lillflötubergat

Piteå kommun

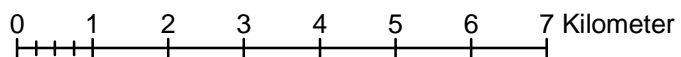
Skala 1:100 000

Länsstyrelsen  
Norrbotten



© Copyright Lantmäteriet 2009. Ur GSD - Produkter, ärende 106-2004/188

- Naturreseptat Lillflötubergat
- Andra naturreseptat







Länsstyrelsen  
Norrbotten

Bilaga 3

## **HUR MAN ÖVERKLAGAR**

Om Ni vill överklaga länsstyrelsens beslut ska Ni skriva till

**Regeringen, Miljödepartementet.** Ni ska skicka eller lämna in Ert överklagande till

**Länsstyrelsen i Norrbottens län, 971 86 LULEÅ**

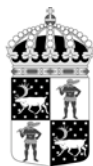
För att Ert överklagande ska kunna prövas måste överklagandet ha kommit in till länsstyrelsen **inom tre veckor** från den dag Ni fick del av beslutet. Länsstyrelsen skickar därefter överklagandet till Regeringen, Miljödepartementet.

Ni ska i Ert överklagande ange

- \* vilket beslut Ni överklagar (ärendets diarienummer och beslutsdag),
- \* hur Ni vill att beslutet ska ändras och varför,
- \* Ert namn, postadress och telefonnummer.

Ni ska underteckna Ert överklagande. Om Ni anlitar ombud kan istället ombudet underteckna överklagandet. I så fall ska fullmakt bifogas.

Om Ni behöver ytterligare upplysningar om hur man överklagar kan Ni vända Er till länsstyrelsen, telefon 0920 – 960 00.



## SKÖTSELPLAN FÖR NATURRESERVATET LILLFLÖTUBERGET

Detta dokument är en bilaga till länsstyrelsens beslut 2009-08-28 om ”Naturreservatet Lillflötuberget i Piteå kommun – revidering av gräns och föreskrifter”.

### INNEHÅLLSFÖRTECKNING

1	ALLMÄNT OM PLANEN .....	2
1.1	UPPFÖLJNING OCH DOKUMENTATION .....	2
2	RESERVATETS SYFTE .....	2
3	UPPGIFTER OM RESERVATET .....	3
4	BESKRIVNING AV RESERVATET .....	3
5	SKÖTSELOMRÅDEN .....	4
5.1	NATUR .....	4
5.2	FRILUFTSLIV .....	4
5.2.1	INFORMATION .....	4
5.2.2	TILLGÄNGLIGHET .....	4
5.2.3	LEDER .....	5
5.2.4	ANLÄGGNINGAR .....	5
5.3	GRÄNSER .....	5
6	RIKTLINJER FÖR SPONTANA BRÄNDER I RESERVATET .....	6
7	SAMMANFATTNING AV LÖPANDE SKÖTSELÅTGÄRDER .....	6
8	SAMMANFATTNING AV SÄRSKILDA ENGÅNGSÅTGÄRDER .....	7

### BILAGOR

A. Översiktskarta

B. Avgränsning, information, stigar och anläggningar

## 1 ALLMÄNT OM PLANEN

Denna skötselplan anger riktlinjerna och målen för skötseln av **naturreservatet Lillflötuberg**. Vid skötseln ska förutom reservatsföreskrifterna andra aktuella regelverk och riktlinjer följas.

Naturreservatet ingår även i det europeiska nätverket för bevarande av biologisk mångfald, Natura 2000, vilket innebär ett nationellt ansvar att upprätthålla eller återskapa gynnsam bevarandestatus för de naturtyper och arter som finns inrapporterade inom området. Det är viktigt att känna till att det finns en särskild bevarandeplan för detta Natura 2000-området.

Naturreservatet Lillflötuberg har en låg anläggningsgrad och därmed ett relativt lågt skötselbehov både vad gäller anläggnings- och naturvårdsskötsel.

Reservatets geografiska läge finns markerat på bilaga A medan bilaga B visar reservatets avgränsning, var informationsskylten är placerade samt stigens sträckning.

### 1.1 UPPFÖLJNING OCH DOKUMENTATION

- Denna skötselplan ska ses över inom tio år. Om det då anses nödvändigt ska planen med dess ingående skötsel mål revideras.
- Vart tredje år ska en kortfattad skötselrapport sammanställas. Rapporten ska redovisa vilka skötselinsatser som gjorts, kostnader för dessa samt om behov av större åtgärder finns. Rapporten ska även redovisa om några uppenbara förändringar i naturtillståndet upptäckts vid besöken i reservatet.
- Akuta hot mot reservatets värden samt behov av akuta åtgärder ska meddelas till länsstyrelsen omgående.
- Eventuella brott mot reservatsföreskrifter ska anmälas till länsstyrelsen omgående.

## 2 RESERVATETS SYFTE

Syftet med reservatet är att bevara områdets höga naturskogsvärden och opåverkade karaktär. Reservatet ska bevara den biologiska mångfalden samt den värdefulla naturmiljön i området och ge förutsättningar för de ingående ekosystemen att utvecklas naturligt. Syftet är även att de delar av reservatet som idag har lägre naturvärden ska utvecklas i riktning mot ett naturligt tillstånd.

Inom ramen för dessa mål ska reservatet ge möjlighet till naturupplevelser, friluftsliv, turism och vetenskaplig forskning i orörd natur.



Syftet ska nås genom att:

- Inget skogsbruk bedrivs i området.
- Exploateringar och arbetsföretag i området förhindras.
- Området sköts enligt fastställd skötselplan. Inriktningen ska vara fri utveckling med möjlighet till naturvårdsbränning efter särskild utredning.

### 3 UPPGIFTER OM RESERVATET

Reservatets namn:	Lillflötuberget
Kommun:	Piteå
Lägesbeskrivning:	40 km V Piteå.
Fastigheter och ägare:	Pite Kronopark 1:57 (del av), Sveaskog
Förvaltare:	Länsstyrelsen i Norrbottens län
Areal:	79,8 ha
Naturtyper:	Skogsmark 69 ha Vatten 2 ha Myr 9 ha
Sameby:	Östra Kikkejaure sameby
Natura 2000:	Lillflötuberget SE0820023

### 4 BESKRIVNING AV RESERVATET

Reservatet omfattar Lillflötubergets branta syd- och västsluttning med nedanförliggande myrmark. Den varierade topografin ger upphov till flera olika naturtyper. Centralt i södra delen av området ligger dessutom en tjärn omgiven av tallhed.

Skogen i bergssluttningen utgörs av en sen brandsuccession av tall med överståndare som har överlevt minst tre bränder. Den äldsta generationen är omkring 300 år. Den sista branden härjade troligen för 70-100 år sedan och brandspår syns i form av kolade högstubbar och brandljud. Beståndet har ett stort inslag av björk, asp och gran. Hålträd och torrträd är vanliga i sluttningen och skogen är endast svagt plockhuggen. Markvegetationen är av frisk ristyp med inslag av liljekonvalj och andra lågörter. I sluttningen mot Bergtjärnen förekommer rikligt med liggande och stående död ved, framför allt av lövträd. Tallheden söder om berget är mer påverkad av plockhuggning än reservatets övriga delar.



## 5 SKÖTSELOMRÅDEN

Reservatet har indelats i tre skötselområden; natur, friluftsliv och gränser.

### 5.1 NATUR

#### Skötselmål

- Områdets naturvärden ska bevaras och växt och djurlivet ska tillåtas utvecklas fritt. Förändringar i naturtillståndet ska endast ske genom naturlig succession och naturliga processer.
- Naturliga störningar som t.ex stormfällningar och insektsangrepp ska ha ett så naturligt förlopp som möjligt.

#### Skötselåtgärder

- Inga aktiva skötselinsatser är aktuella i området.

### 5.2 FRILUFTSLIV

#### 5.2.1 INFORMATION

En informationstavla finns vid rastplatsen intill vägen. Längs med stigen finns informationsskyltar om fåglar uppsatta. Dessa bör tas ned.

#### Skötselmål

- Informationstavla ska finnas vid rastplatsen vid vägen.
- Informationstavlan ska vara i gott skick.
- Aktuell information om reservatet ska finnas på länsstyrelsens hemsida.

#### Skötselåtgärder

- Fågelskyltarna som sitter utefter stigen bör tas ned.
- Skyltningen ska ses över regelbundet och röjning av sly ska ske vid behov.
- Information på länsstyrelsens hemsida ska uppdateras vid behov.

#### 5.2.2 TILLGÄNGLIGHET

Lillflötubergget nås via en mindre väg som går upp från väg 373. Vid väg 373 sitter en stor skylt märkt ”domänreservat” och vid vägkorset mot Flötuträsk finns en mindre skylt märkt ”Domänreservat Lillflötubergget”. Dessa skyltar bör tas bort eller bytas ut mot skyltar märkta ”naturresevat”.

#### Skötselmål

- Inga vägvisningsskyltar med texten ”domänreservat” ska finnas

#### Skötselåtgärder

- Skyltar med texten ”domänreservat” ska tas bort eller bytas ut.

### 5.2.3 LEDER

Från rastplatsen löper en slinga in i reservatet på 1,7 km.

#### Skötselmål

- Uppmärkt stig ska vara framkomlig och markeringarna ska vara tydliga.
- Vägvisare utefter stigarna ska vara tydliga och enhetliga.

#### Skötselåtgärder

- Stigens framkomlighet ska kontrolleras och åtgärdas vid behov.
- Spänger, stigarnas vägvisare och markeringar ses över och åtgärdas vid behov.

### 5.2.4 ANLÄGGNINGAR

En rastplats med bord och bänkar samt en eldplats och ett vedförråd finns intill vägen som går längs reservatets södra gräns. Vedförrådet och eldplatsen bör tas bort. Ett sopstall i plåt finns vid rastplatsen. Detta bör också tas bort. Vid vägen finns en parkeringsficka.

#### Skötselmål

- Alla anläggningar ska vara anpassade till naturmiljön och hållas i gott skick.

#### Skötselåtgärder

- Vedförrådet, eldplatsen och sopstället bör tas bort.
- Anläggningarnas skick kontrolleras regelbundet och underhålls vid behov.
- Anläggningarna och området närmast omkring ska städas regelbundet.

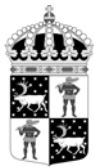
## 5.3 **GRÄNSER**

#### Skötselmål

- Reservatets gränser ska vara tydligt markerade enligt gällande standard.

#### Skötselåtgärder

- Kvalitetskontroll av gränsmarkeringar. Om gränsmarkering saknas eller är bristfälliga ska de markeras upp enligt gällande standard.
- Kontroll av gränsmarkeringar och rågångar ska göras minst vart femte år.
- Vid behov röjs rågångar och otydliga markeringar åtgärdas.

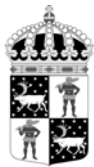


## 6 RIKTLINJER FÖR SPONTANA BRÄNDER I RESERVATET

Bränder som uppstår i reservatet ska släckas. Släckning ska ske med så skonsamma metoder som möjligt. Fysiska ingrepp såsom brandgator och fällning av träd bör undvikas och naturliga begränsningslinjer som vägar och vattendrag bör utnyttjas i första hand. Länsstyrelsen ska informeras omedelbart.

## 7 SAMMANFATTNING AV LÖPANDE SKÖTSELÅTGÄRDER

	Vad	När
<b>5.2.1</b>	<b>Information</b>	
	Kontrollera att informationsskylten innehåller aktuell information och är läsbar.	Vart tredje år
	Röjning av sly runt tavlan ska ske vid behov.	Vid behov
	Aktuell information om reservatet ska finnas på länsstyrelsens hemsida.	Vid behov
<b>5.2.2</b>	<b>Leder</b>	
	Kontrollera stigens framkomlighet. Åtgärda vid behov.	Vart tredje år
	Spänger, stigarnas vägvisare och markeringar ses över och bättras på.	Vart tredje år
<b>5.2.3</b>	<b>Anläggningar</b>	
	Anläggningarna och området närmast omkring städas från skräp.	Fortlöpande vid varje besök om så är nödvändigt.
	Kontroll av anläggningarnas skick och vid behov underhåll.	Vart tredje år
<b>5.3</b>	<b>Gränser</b>	
	Kontrollera att gränsmarkeringarna är tydliga.	Vart tionde år



## 8 SAMMANFATTNING AV PRIORITERADE ENGÅNGSINSATSER

	Vad	När
<b>5.2.1</b>	<b>Information</b>	
	Fågelskyltarna som sitter utefter stigen bör tas ned.	Snarast
<b>5.2.2</b>	<b>Tillgänglighet</b>	
	Skyltar med texten ”domänreservat” ska tas bort eller bytas ut.	Senast 2010
<b>5.2.4</b>	<b>Anläggningar</b>	
	Vedförrådet, eldplatsen och sopstället bör tas bort.	Snarast
<b>5.3</b>	<b>Gränser</b>	
	Gränsmarkeringar ska kontrolleras.	Senast 2010
	Om gränsmarkering saknas eller är bristfälliga ska de markeras upp enligt gällande standard.	Senast 2011



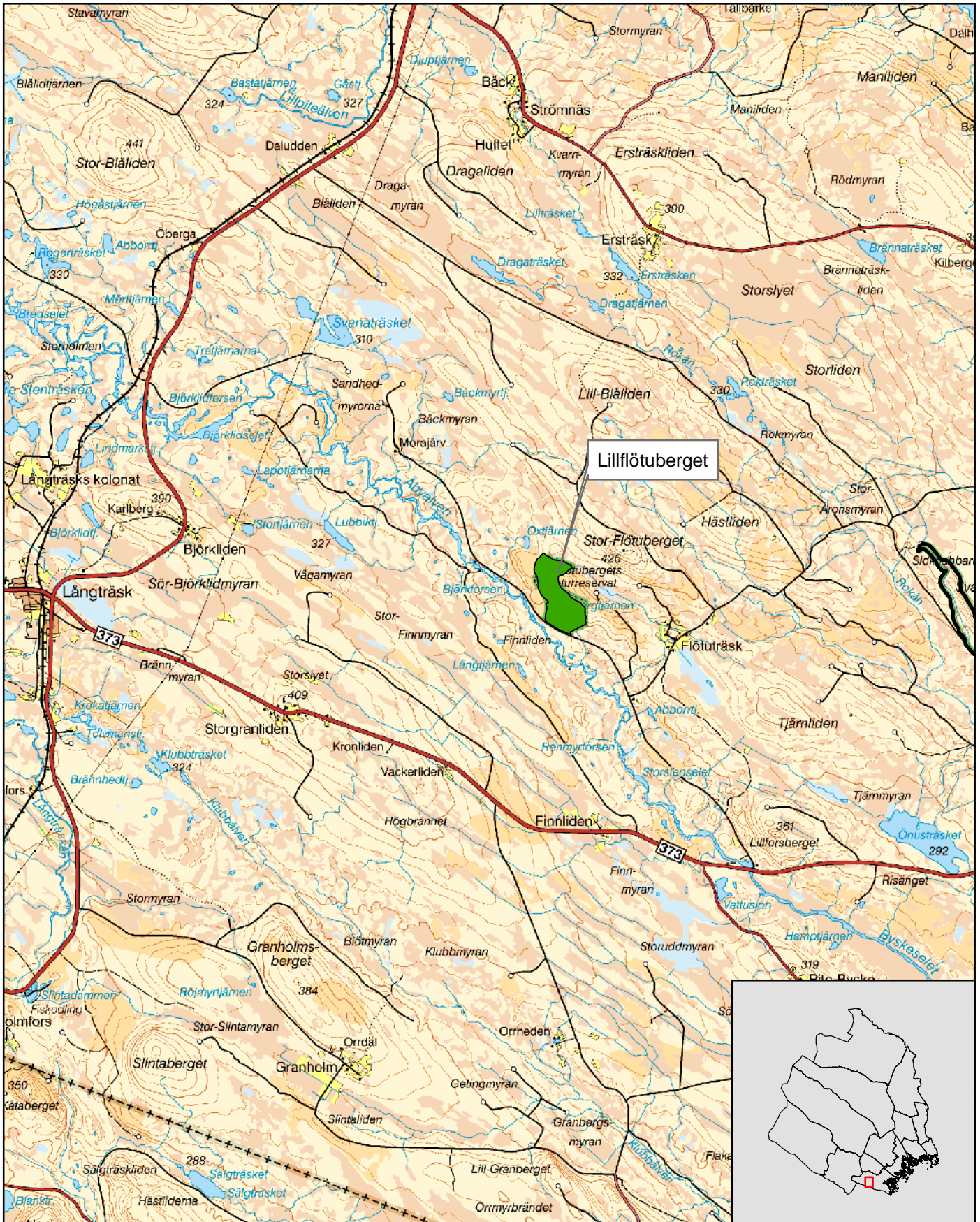


# Naturreseptat Lillflötubergat

Översiktskarta

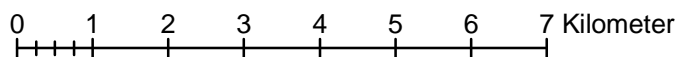
Skala 1:100 000

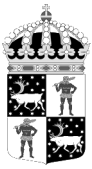
Länsstyrelsen  
Norrbotten



© Copyright Lantmäteriet 2009. Ur GSD - Produkter, ärende 106-2004/188

- Naturreseptat Lillflötubergat
- Andra naturreservat





Länsstyrelsen  
Norrbotten

511-15257-07

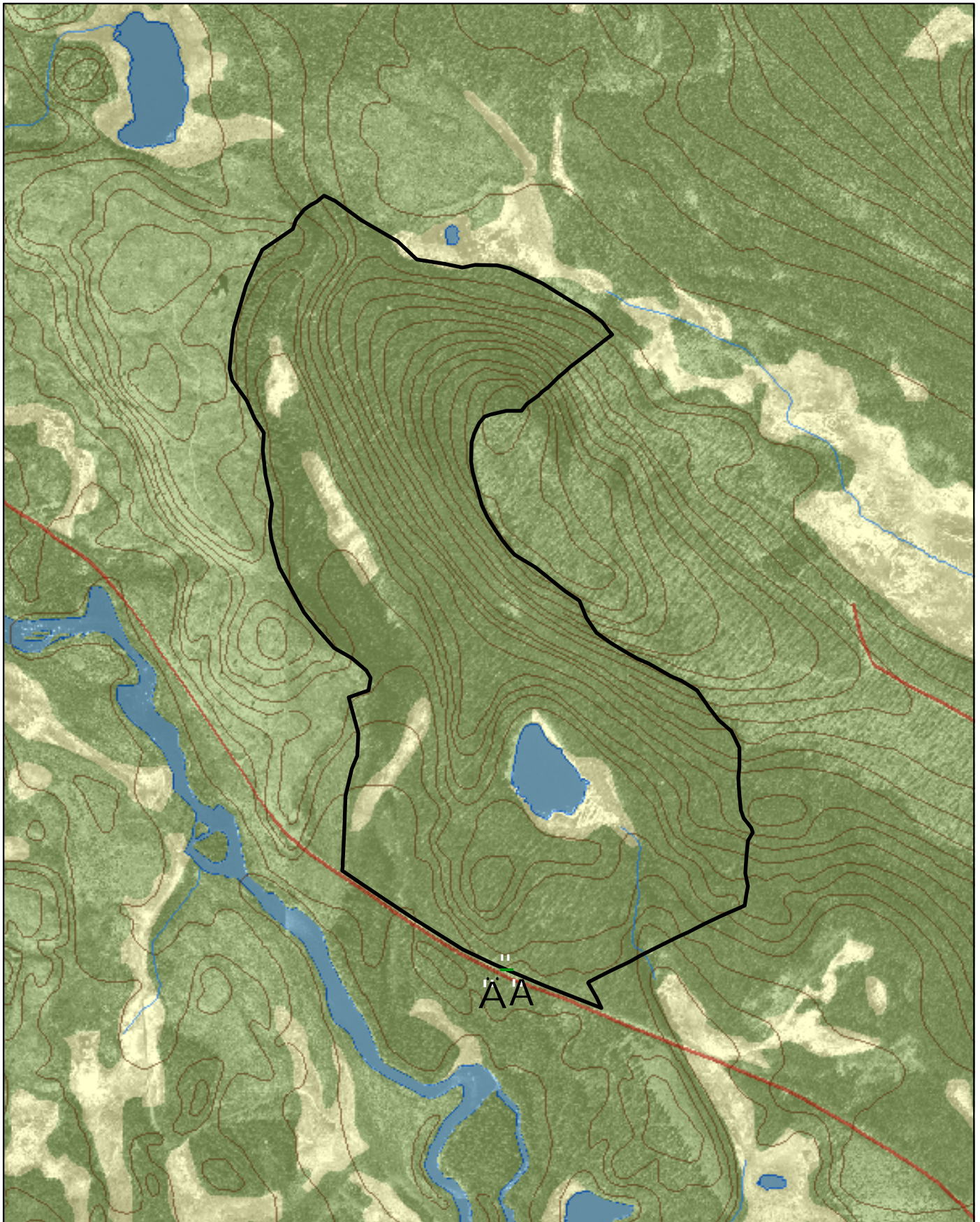
NR2001037

Bilaga B


## Naturreseptatet Lillflötuberget

Information och anläggningar

Skala 1:10 000



© Copyright Lantmäteriet 2009. Ur GSD - Produkter, ärende 106-2004/188

 Gräns för naturreseptatet

0 250 500 750 Meter

