

NATURRESERVATET FETTJÄRN I ARVIDSJAURS KOMMUN - REVIDERING AV GRÄNS OCH FÖRESKRIFTER

BESLUT

Med stöd av 7 kap 4 § miljöbalken (1998:808), MB, beslutar länsstyrelsen att det område som utmärkts på bifogad karta, bilaga 1, skall utgöra naturreservatet Fettjärn. Länsstyrelsen upphäver samtidigt det tidigare naturreservatsbeslutet från den 10 januari 1997 med diarienummer 2312-11604-96. Området hade då namnet Fettjärn Domänreservat.

Med stöd av 3 § förordningen om områdesskydd enligt miljöbalken m.m. (1998:1252) fastställer länsstyrelsen bifogad skötselplan (bilaga 4) med mål, riktlinjer och åtgärder för reservatets skötsel och förvaltning. I enlighet med 2 § ovannämnda förordning ska länsstyrelsen vara förvaltare av naturreservatet.

För att tillgodose syftet med reservatet beslutar länsstyrelsen med stöd av 7 kap 5, 6 och 30 §§ MB samt 22 § förordningen om områdesskydd enligt miljöbalken m. m. (1998:1252) att nedan angivna föreskrifter ska gälla i reservatet.

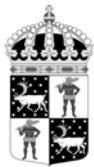
SYFTE

Syftet med reservatet är att bevara områdets höga naturskogsvärden och opåverkade karaktär. Reservatet ska bevara den biologiska mångfalden samt den värdefulla naturmiljön i området och ge förutsättningar för de ingående ekosystemen att utvecklas naturligt. Syftet är även att de delar av reservatet som idag har lägre naturvärden ska utvecklas i riktning mot ett naturligt tillstånd.

Inom ramen för dessa mål ska reservatet ge möjlighet till naturupplevelser, friluftsliv, turism och vetenskaplig forskning i orörd natur.

Syftet ska nås genom att:

- Inget skogsbruk bedrivs i området.
- Exploateringar och arbetsföretag i området förhindras.
- Området sköts enligt fastställd skötselplan. Inriktningen ska vara fri utveckling med möjlighet till naturvårdsbränning efter särskild utredning.



Länstyrelsen
Norrbotten

BESLUT

2 (6)

Datum
2009-08-28

Diarienummer
511-15256-07

NVR ID
NR2001028

UPPGIFTER OM NATURRESERVATET

Naturresevatets namn: Fettjärn
Kommun: Arvidsjaur
Lägesbeskrivning: 29 km SO om Arjeplog
Area: 49 ha
Fastigheter och ägare: Jerfolandet 1:1 (del av) och Malmesliden 1:96 (del av), Sveaskog
Natura 2000: Fettjärn (SE0820067)
Sameby: Västra Kikkejaure sameby

RESERVATSFÖRESKRIFTER

A. Föreskrifter enligt 7 kap 5 § MB om inskränkningar i rätten att använda mark- och vattenområden inom reservatet.

Utöver vad som annars gäller enligt lag är det förbjudet att:

1. Bedriva skogsbruk.
2. Fälla eller på annat sätt skada levande eller döda träd och buskar eller tillvarata vindfällan.
3. På annat sätt än vad som anges under punkterna 1 och 2 skada eller förändra mark eller vegetation på land eller i vatten, t ex genom att borra, anordna upplag, gräva, schakta eller dumpa.
4. Uppföra byggnad eller annan fast anläggning.
5. Anlägga väg eller led.
6. Anlägga ledningar i luft, mark eller vatten.
7. Bedriva vattenverksamhet, t ex genom vattenreglering, muddring eller avledande av vatten.
8. Inplantera växt- eller djurart.
9. Släppa ut eller sprida avloppsvatten, gifter, vådliga ämnen, bekämpningsmedel, kalk eller växtnäringssämnen på land eller i vatten.
10. Framföra motordrivna fordon utanför befintlig väg.

Vidare är det utan länsstyrelsens tillstånd förbjudet att:

11. Utöka eller förändra befintlig byggnad eller anläggning.
12. Uppföra älgtoarn.
13. Sätta upp tavla, plakat, skylt, göra inskrift eller liknande.



Undantag från reservatsföreskrifterna i punkt A:

1. Föreskrifterna ska inte utgöra hinder för förvaltaren att utföra de åtgärder som krävs för reservatets vård och skötsel.
2. Ovanstående föreskrifter ska inte heller utgöra hinder för underhåll av befintliga byggnader, vägar, stigar eller andra anläggningar. Före underhållsåtgärder utförs ska samråd ske med Länsstyrelsen.
3. Utan hinder av ovanstående föreskrifter får renskötsel utövas i enlighet med rennäringslagen (1971:437). Före anordnandet av fasta anläggningar ska samråd ske med länsstyrelsen enligt 12 kap 6 § MB, enligt vad som framgår av förordningen (1998:904) om täkter och anmälan för samråd.
4. Vid uttransport av fälld älg eller björn får terrängskoter, t ex fyrhjuling, användas. Vid körning ska i första hand befintliga stigar och leder användas och särskild försiktighet ska iakttas för att undvika skador på mark och vegetation.
5. Snöskoteråkning är tillåten i reservatet på väl snötäckt mark. Vid körning ska i första hand befintliga stigar och leder användas och särskild försiktighet ska iakttas för att undvika skador på mark och vegetation.
6. I de fall totalförsvaret har intressen (anläggningar och/eller planerade grupperingsplatser) inom reservatet får tillsyn och skyddsarbetsuppgifter utföras utan hinder av föreskrifterna.

B. Föreskrifter enligt 7 kap 6 § MB om skyldighet att tåla visst intrång

Ägare och innehavare av särskild rätt till fastigheterna förpliktas att tåla sådana intrång i området som behövs för att tillgodose syftet med naturreservatet, exempelvis åtgärder för områdets vård och skötsel.

C. Ordningsföreskrifter enligt 7 kap 30 § MB

Utöver vad som annars gäller är det för allmänheten förbjudet att:

1. Bryta kvistar, fälla eller på annat sätt skada levande eller döda träd och buskar.
2. Skada vegetationen i övrigt t ex genom att gräva upp växter såsom ris, örter, mossor eller lavar eller ta bort vedlevande svampar.
3. Fånga, skada, döda eller bortföra ryggradsdjur. Störa djurlivet genom att exempelvis klättra i boträd eller medvetet uppehålla sig i närheten av fågelbo, lya eller gryt.
4. Insamla ryggradslösa djur.
5. Förstöra eller skada berg, jord eller sten på land eller i vatten genom att t ex borra, hacka, spränga, rista, gräva eller måla.
6. Framföra motordrivna fordon utanför befintlig väg.

Undantag från reservatsföreskrifterna i punkt C:

1. Snöskoteråkning är tillåten i reservatet på väl snötäckt mark. Vid körning ska i första hand befintliga stigar och leder användas och särskild försiktighet ska iakttas för att undvika skador på mark och vegetation.

Datum
2009-08-28

Diarienummer
511-15256-07

NVR ID
NR2001028

2. I reservatet är det utan hinder av föreskrifterna tillåtet att jaga och fiska i enlighet med gällande lagstiftning.
3. Bär- och matsvampplockning är tillåtet i området.

FÖRESKRIFTERNAS IKRAFTTRÄDANDE

Föreskrifterna träder i kraft tre veckor efter den dag de publicerades i länets författningssamling. Ordningsföreskrifter enligt 7 kap. 30 § MB gäller omedelbart.

SKÄLEN FÖR LÄNSSTYRELSENS BESLUT

Beskrivning av området

Area:	49 ha
Naturtyper:	Vatten ca 1 ha Skogsmark ca 47 ha Substratmark ca 0,5 ha Myr ca 0,5 ha

Fettjärn utgörs av ett glacialt åslandskap klätt med gles tallskog och barrblandskog. Området är variationsrikt. Ett par bäckar möts i den centrala delen, mindre blockfält förekommer och närmast Fettjärn finns ett myrparti.

Skogen karaktäriseras av de grova gamla tallöverståndarna och torrakorna. Området har dock varit utsatt för ganska kraftig plockhuggning och förekomsten av torrakor, lågor samt riktigt gamla träd är reducerad. Många lågor är yxavverkade och lämnade. Även sågade stubbar förekommer.

Den senaste stora branden ligger troligtvis ganska långt tillbaks i tiden då inga färska brandspår påträffas. Detta styrks även av att många granar hunnit uppnå grova dimensioner. Lågvuxen björk finns insprängt här och var i beståndet och dominerar i vissa partier. Fläckvis förekommer även dungar av yngre gran. Variation i ålder och trädslag gör att beståndet bibehållit en naturskogsprägel och har en god utvecklingspotential.

Länstyrelsens bedömning

Områdets speciella geomorfologi gör att reservatet rymmer många olika livsmiljöer. Skogen har, plockhuggningen till trots, bibehållit en naturskogsprägel och hyser jämfört med omgivande skog stora naturvärden. Då skogslandskapet i regionen är kraftigt påverkat av skogsbruk är reservatet sannolikt av stor betydelse för de växter och djur

Datum
2009-08-28

Diarienummer
511-15256-07

NVR ID
NR2001028

som behöver naturskogar för sin överlevnad. Skogsavverkningar och annan exploatering äventyrar områdets naturvärden.

Beslutet följer gällande riktlinjer för prioritering av naturreservatsskydd och Sveriges internationella åtaganden om skydd av den biologiska mångfalden, samt Sveriges miljö kvalitetsmål.

Länsstyrelsen bedömer att ett naturreservat i det aktuella området är förenligt med kommunens översiktsplan och med hushållningsbestämmelserna i 3 och 4 kap. MB.

Vid en vägning mellan enskilda och allmänna intressen i enlighet med 7 kap 25 § MB, bedömer länsstyrelsen att den inskränkning i den enskildes rätt att använda mark och vatten som beslutet innebär, inte går längre än vad som krävs för att syftet med naturreservatet ska tillgodoses.

I enlighet med vad som sägs i 4 och 5 §§ förordningen (2007:1244) om konsekvensutredning vid regelgivning, bedömer Länsstyrelsen att den föreslagna ordningsföreskriften enligt 7 kap 30 § MB innebär så begränsade konsekvenser, såväl kostnadsmässiga som i övrigt att det saknas skäl för en konsekvensutredning av regelgivningen.

ÄRENDETS BEREDNING

Fettjärn avsattes 1952 som domänreservat. I samband med Domänverkets bolagisering 1992 gjorde länsstyrelsen på uppdrag av Naturvårdsverket en bedömning av vilka domänreservat i länet som har så höga naturvärden att de bör ges långsiktigt skydd som naturreservat. Fettjärn hör till de områden som länsstyrelsen valde ut.

Naturvårdsverket och Assi Domän slöt 1995 ett avtal om naturreservatsbildning av ett antal särskilt värdefulla domänreservat i hela landet. Fettjärn är ett av områdena som omfattas av avtalet. Beslut om bildade av naturreservatet Fettjärn Domänreservat togs den 10 januari 1997.

När Fettjärn avsattes som domänreservat tolkades gränsen för området till en papperskarta som sedan låg till grund för länsstyrelsens beslutskarta när området ombildades till naturreservat. Gränsen har senare digitaliserats och har då tolkats från papperskartor till en digital gränser.

För att med större precision fastställa naturreservatets gränser har länsstyrelsen gett i uppdrag till lantmäteriet (beslut den 1 februari 2006, diarienummer 511-1826-06) att i fält mäta in gränsen för naturreservatet Fettjärn. Uppdraget avsåg den ursprungliga domänreservatsgränsen som är markerad i fält. Resultatet av fältmätningarna skiljer sig så mycket från gränsen i beslutskartan att länsstyrelsen bedömer att en revidering av reservatsbeslut är nödvändig.

Den avgränsning som redovisas i detta beslut är uppmärkt i fält. Gränsen överensstämmer med den gräns som avsågs när Fettjärn först avsattes som



Länsstyrelsen
Norrbotten

BESLUT

6 (6)

Datum
2009-08-28

Diarienummer
511-15256-07

NVR ID
NR2001028

domänreservat. Revideringen innebär, förutom en justerad karta, även att syftet med reservatet förtydligas samt att reservatsföreskrifterna moderniseras och görs mer ändamålsenliga.

Beslutet har föregåtts av samråd med Arvidsjaurs kommun som har avstått från att svara.

Ärendet har också remitterats till Statens Geologiska Undersökning (SGU), Skogsstyrelsen, Bergsstaten och Försvarmakten. Ingen av remissinstanserna har något att erinra mot förslaget.

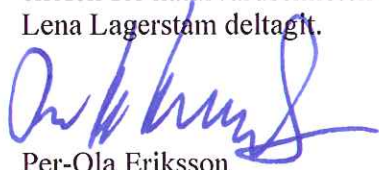
Även Västra Kikkejaure sameby och Sveaskog, i form av markägare, har getts tillfälle att yttra sig över förslaget.

HUR MAN ÖVERKLAGAR


Detta beslut kan överklagas hos Regeringen (Miljödepartementet) enligt bilaga 3.

DE SOM DELTAGIT I LÄNSSTYRELSENS BESLUT

I detta ärende har beslut tagits av landshövding Per-Ola Eriksson, efter föredragning av naturvårdshandläggare Sara Backéus. I den slutliga handläggningen av ärendet har även chefen för naturvårdsenheten Ronny Edin, länsassessor Fredrik Hannu och antikvarie Lena Lagerstam deltagit.



Per-Ola Eriksson



Sara Backéus

Bilagor:

1. Karta över reservatet
2. Översiktskarta
3. Hur man överklagar
4. Skötselplan

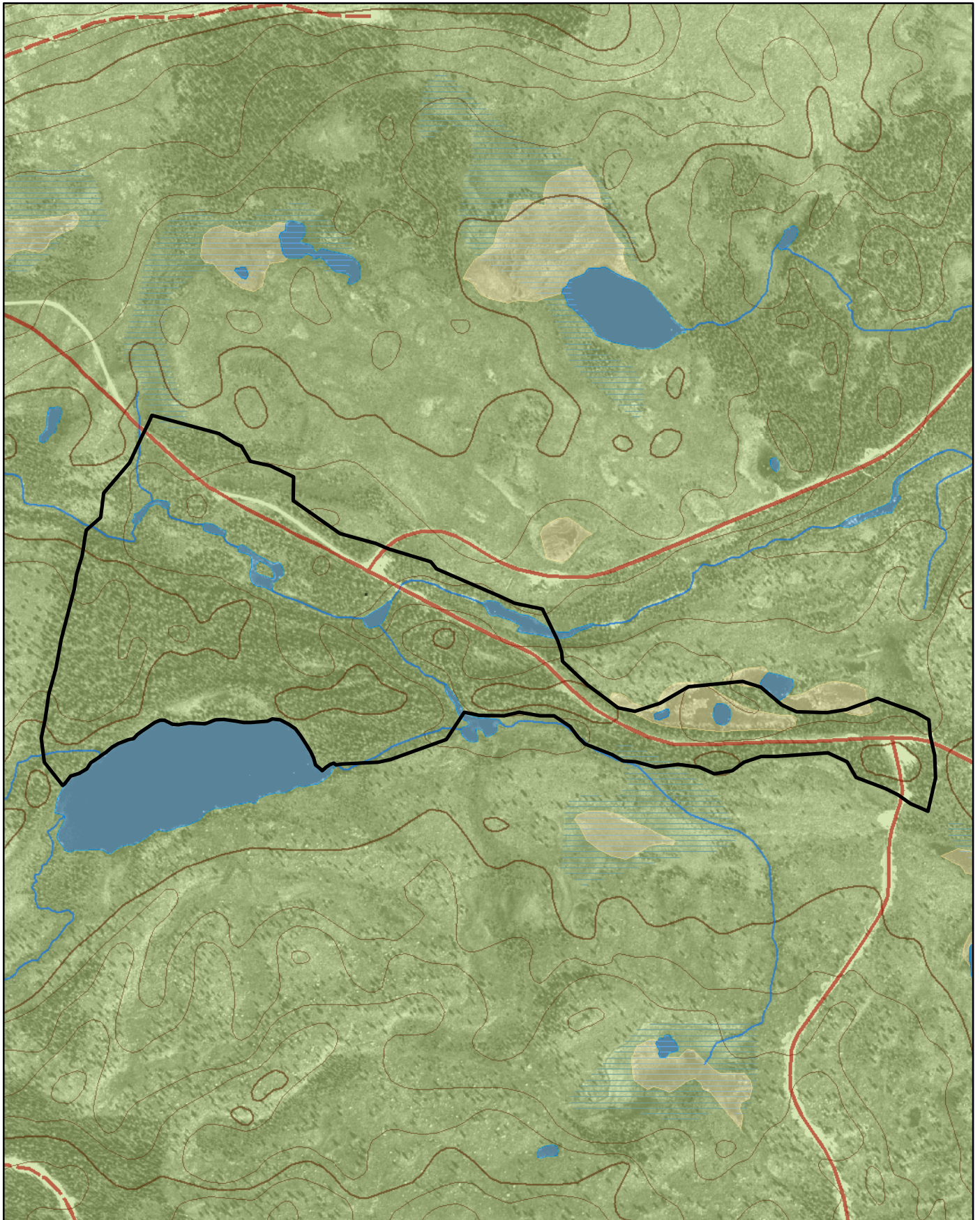


Naturresevatet Fettjärn


Area 49 ha

Skala 1:10 000

Länsstyrelsen
Norrbotten



© Copyright Lantmäteriet 2009. Ur GSD - Produkter, ärende 106-2004/188

 Gräns för naturresevatet

0 250 500 Meter



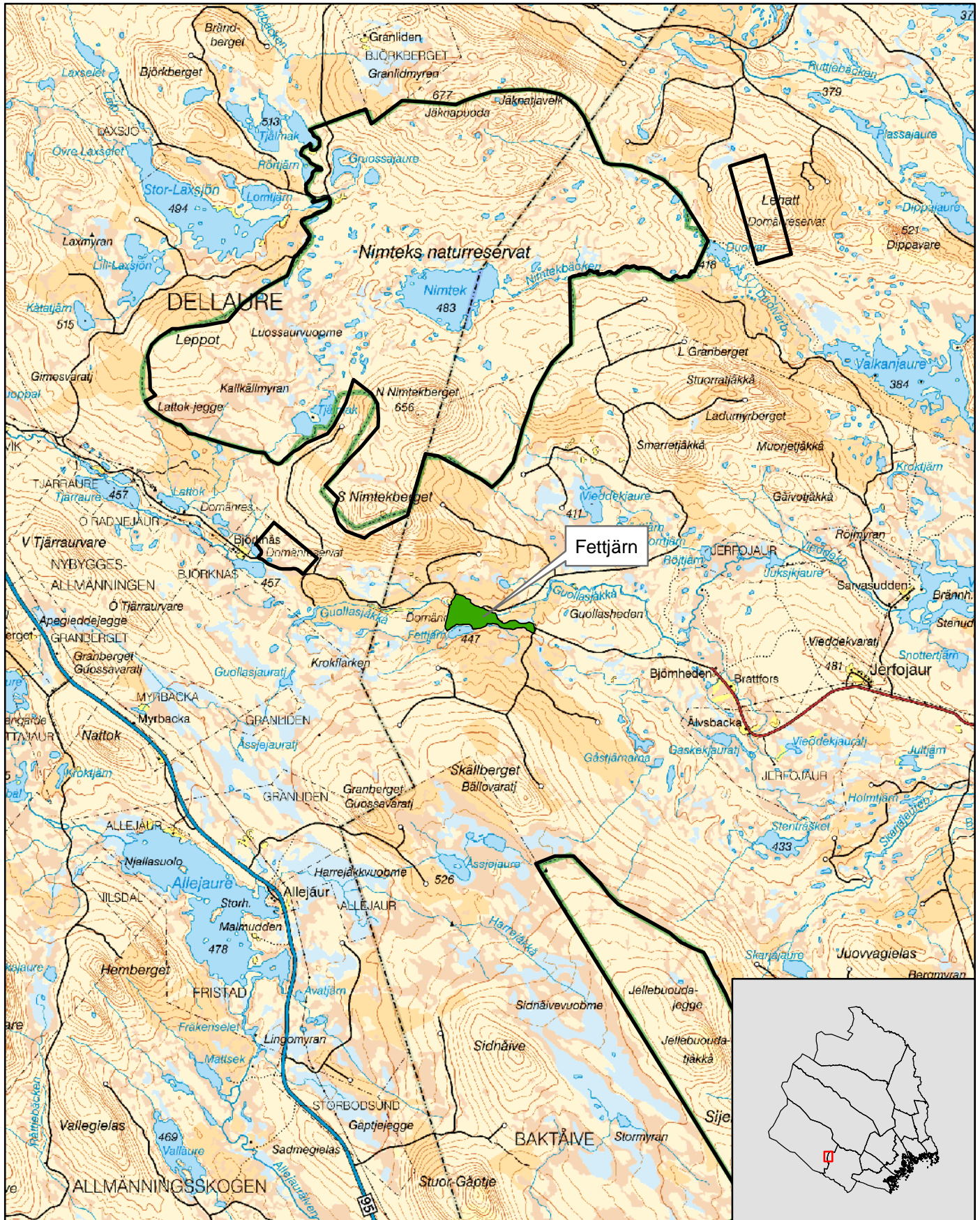


Naturreservatet Fettjärn

Arvidsjaurs kommun

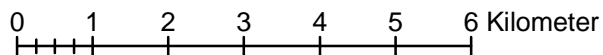
Skala 1:100 000

Länsstyrelsen
Norrbotten



© Copyright Lantmäteriet 2009. Ur GSD - Produkter, ärende 106-2004/188

- Naturreservatet Fettjärn
- Andra naturreservat





Länsstyrelsen
Norrbotten

Bilaga 3

HUR MAN ÖVERKLAGAR

Om Ni vill överklaga länsstyrelsens beslut ska Ni skriva till

Regeringen, Miljödepartementet. Ni ska skicka eller lämna in Ert överklagande till

Länsstyrelsen i Norrbottens län, 971 86 LULEÅ

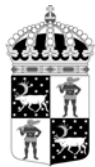
För att Ert överklagande ska kunna prövas måste överklagandet ha kommit in till länsstyrelsen **inom tre veckor** från den dag Ni fick del av beslutet. Länsstyrelsen skickar därefter överklagandet till Regeringen, Miljödepartementet.

Ni ska i Ert överklagande ange

- * vilket beslut Ni överklagar (ärendets diarienummer och beslutsdag),
- * hur Ni vill att beslutet ska ändras och varför,
- * Ert namn, postadress och telefonnummer.

Ni ska underteckna Ert överklagande. Om Ni anlitar ombud kan istället ombudet underteckna överklagandet. I så fall ska fullmakt bifogas.

Om Ni behöver ytterligare upplysningar om hur man överklagar kan Ni vända Er till länsstyrelsen, telefon 0920 – 960 00.



SKÖTSELPLAN FÖR NATURRESERVATET FETTJÄRN

Detta dokument är en bilaga till länsstyrelsens beslut 2009-08-28 om ”Naturreservatet Fettjärn i Arvidsjaur kommun - revidering av gräns och föreskrifter”.

INNEHÅLLSFÖRTECKNING

1	ALLMÄNT OM PLANEN	2
1.1	UPPFÖLJNING OCH DOKUMENTATION	2
2	RESERVATETS SYFTE	2
3	UPPGIFTER OM RESERVATET	3
4	BESKRIVNING AV RESERVATET	3
5	SKÖTSELOMRÅDEN	4
5.1	NATUR	4
5.2	FRILUFTSLIV	4
5.2.1	INFORMATION	4
5.2.2	TILLGÄNGLIGHET	4
5.2.3	ANLÄGGNINGAR	4
5.3	GRÄNSER	5
6	RIKTLINJER FÖR SPONTANA BRÄNDER I RESERVATET	5
7	SAMMANFATTNING AV LÖPANDE SKÖTSELÅTGÄRDER	6
8	SAMMANFATTNING AV SÄRSKILDA ENGÅNGSÅTGÄRDER	6

BILAGOR

A. Översiktskarta

B. Avgränsning, information och anläggningar

1 ALLMÄNT OM PLANEN

Denna skötselplan anger riktlinjerna och målen för skötseln av **naturreservatet Fettjärn**. Vid skötseln ska förutom reservatsföreskrifterna andra aktuella regelverk och riktlinjer följas.

Naturreservatet ingår även i det europeiska nätverket för bevarande av biologisk mångfald, Natura 2000, vilket innebär ett nationellt ansvar att upprätthålla eller återskapa gynnsam bevarandestatus för de naturtyper och arter som finns inrapporterade inom området. Det är viktigt att känna till att det finns en särskild bevarandeplan för Natura 2000-område.

Naturreservatet Fettjärn har en låg anläggningsgrad och därmed ett relativt lågt skötselbehov.

Reservatets geografiska läge finns markerat på bilaga A medan bilaga B visar reservatets avgränsning samt var informationsskylt och anläggningar är placerade.

1.1 UPPFÖLJNING OCH DOKUMENTATION

- Denna skötselplan ska ses över inom tio år. Om det då anses nödvändigt ska planen med dess ingående skötsel mål revideras.
- Vart tredje år ska en kortfattad skötselrapport sammanställas. Rapporten ska redovisa vilka skötselinsatser som gjorts, kostnader för dessa samt om behov av större åtgärder finns. Rapporten ska även redovisa om några uppenbara förändringar i naturtillståndet upptäckts vid besöken i reservatet.
- Akuta hot mot reservatets värden samt behov av akuta åtgärder ska meddelas till länsstyrelsen omgående.
- Eventuella brott mot reservatets föreskrifter ska anmälas till länsstyrelsen omgående.

2 RESERVATETS SYFTE

Syftet med reservatet är att bevara områdets höga naturskogsvärden och opåverkade karaktär. Reservatet ska bevara den biologiska mångfalden samt den värdefulla naturmiljön i området och ge förutsättningar för de ingående ekosystemen att utvecklas naturligt. Syftet är även att de delar av reservatet som idag har lägre naturvärden ska utvecklas i riktning mot ett naturligt tillstånd.

Inom ramen för dessa mål ska reservatet ge möjlighet till naturupplevelser, friluftsliv, turism och vetenskaplig forskning i orörd natur.



Syftet ska nås genom att:

- Inget skogsbruk bedrivs i området.
- Exploateringar och arbetsföretag i området förhindras.
- Området sköts enligt fastställd skötselplan. Inriktningen ska vara fri utveckling med möjlighet till naturvårdsbränning efter särskild utredning.

3 UPPGIFTER OM RESERVATET

Reservatets namn:	Fettjärn
Kommun:	Arvidsjaur
Lägesbeskrivning:	29 km SO Arjeplog.
Fastigheter och ägare:	Jerfolandet 1:1 (del av) och Malmesliden 1:96 (del av), Sveaskog
Förvaltare:	Länsstyrelsen i Norrbottens län
Areal:	49 ha
Naturtyper:	Skogsmark ca 47 ha Vatten ca 1 ha Substratmark ca 0,5 ha Myr ca 0,5 ha
Sameby:	Västra Kikkejaure sameby
Natura 2000:	Fettjärn SE0820067

4 BESKRIVNING AV RESERVATET

Fettjärn utgörs av ett glacialt åslandskap klätt med gles tallskog och barrblandskog. Området är variationsrikt. Ett par bäckar möts i den centrala delen, mindre blockfält förekommer och närmast Fettjärn finns ett myrparti.

Skogen karaktäriseras av de grova gamla tallöverståndarna och torrakorna. Området har dock varit utsatt för ganska kraftig plockhuggning och förekomsten av torrakor, lågor samt riktigt gamla träd är reducerad. Många lågor är yxavverkade och lämnade. Även sågade stubbar förekommer.

Den senaste stora branden ligger troligtvis ganska långt tillbaks i tiden då inga färska brandspår påträffas. Detta styrks även av att många granar hunnit uppnå grova dimensioner. Lågvuxen björk finns insprängt här och var i beståndet och dominerar i vissa partier. Fläckvis förekommer även dungar av yngre gran. Variation i ålder och trädslag gör att beståndet bibehållit en naturskogsprägel och har en god utvecklingspotential.

5 SKÖTSELOMRÅDEN

Reservatet har indelats i tre skötselområden; Natur, Friluftsliv och Gränser.

5.1 NATUR

Skötselmål

- Områdets naturvärden ska bevaras och växt- och djurlivet ska tillåtas utvecklas fritt. Förändringar i naturtillståndet ska endast ske genom naturlig succession och naturliga processer.
- Naturliga störningar som t.ex stormfällningar och insektsangrepp ska ha ett så naturligt förlopp som möjligt.

Skötselåtgärder

- Inga aktiva skötselinsatser är aktuella inom området.

5.2 FRILUFTSLIV

5.2.1 INFORMATION

En informationsskylt sitter vid vägkorset.

Skötselmål

- Informationstavla ska finnas i vägkorsningen.
- Informationstavlor ska vara i gott skick.
- Aktuell information om reservatet ska finnas på länsstyrelsens hemsida.

Skötselåtgärder

- Skyltningen ska ses över regelbundet och röjning av sly ska ske vid behov.
- Information på länsstyrelsens hemsida ska uppdateras vid behov.

5.2.2 TILLGÄNGLIGHET

En mindre väg som nås via väg 95 genomkorsar reservatet. Eventuella skyltar märkta ”domänreservat” ska tas bort.

Skötselmål

- Inga vägvisningsskyltar med texten ”domänreservat” ska finnas

Skötselåtgärder

- Eventuella skyltar med texten ”domänreservat” ska tas bort.

5.2.3 ANLÄGGNINGAR

Fettjärn är ett naturreservat med relativt få besökare och har därför redan idag en låg anläggningsgrad. Inriktningen är att reservatet främst ska nyttjas efter sina naturgivna



förutsättningar. Nya anläggningar för rörligt friluftsliv är därför lågt prioriterade i reservatet. I Fettjärn finns idag en rastkåta och en eldplats som båda bör avvecklas.

Skötselmål

- Anläggningsgraden ska med jämna mellanrum utvärderas och så långt det är möjligt anpassas efter de behov som finns.

Skötselåtgärder

- Rastkåtan och eldplatsen bör tas bort.

5.3 GRÄNSER

Skötselmål

- Reservatets gränser ska vara tydligt markerade enligt gällande standard.

Skötselåtgärder

- Kvalitetskontroll av gränsmarkeringar. Om gränsmarkering saknas eller är bristfälliga ska de markeras upp enligt gällande standard.
- Kontroll av gränsmarkeringar och rågångar ska göras minst vart femte år.
- Vid behov röjs rågångar och otydliga markeringar åtgärdas.

6 RIKTLINJER FÖR SPONTANA BRÄNDER I RESERVATET

Bränder som uppstår i reservatet ska släckas. Släckning ska ske med så skonsamma metoder som möjligt. Fysiska ingrepp såsom brandgator och fällning av träd bör undvikas och naturliga begränsningslinjer som vägar och vattendrag bör utnyttjas i första hand. Om brand uppstår ska länsstyrelsen ska informeras omedelbart.

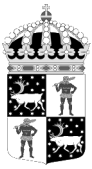


7 SAMMANFATTNING AV LÖPANDE SKÖTSELÅTGÄRDER

	Vad	När
5.2.1	Information	
	Kontrollera att informationsskylten innehåller aktuell information och är läsbar. Rapportera till länsstyrelsen om nya skylt behövs.	Var tredje år
	Röjning av sly runt tavlan ska ske vid behov.	Vid behov
	Aktuell information om reservatet ska finnas på länsstyrelsens hemsida.	Vid behov
5.3	Gränser	
	Kontrollera att gränsmarkeringarna är tydliga. Rapportera till länsstyrelsen om åtgärder behövs.	Vart tionde år

8 SAMMANFATTNING AV PRIORITERADE ENGÅNGSINSATSER

	Vad	När
5.2.2	Tillgänglighet	
	Eventuella skyltar med texten "domänreservat" ska tas bort.	Senast 2010
5.3	Gränser	
	Gränsmarkeringarna ska kontrolleras.	Senast 2010
	Om gränsmarkering saknas eller är bristfälliga ska de markeras upp.	Senast 2011

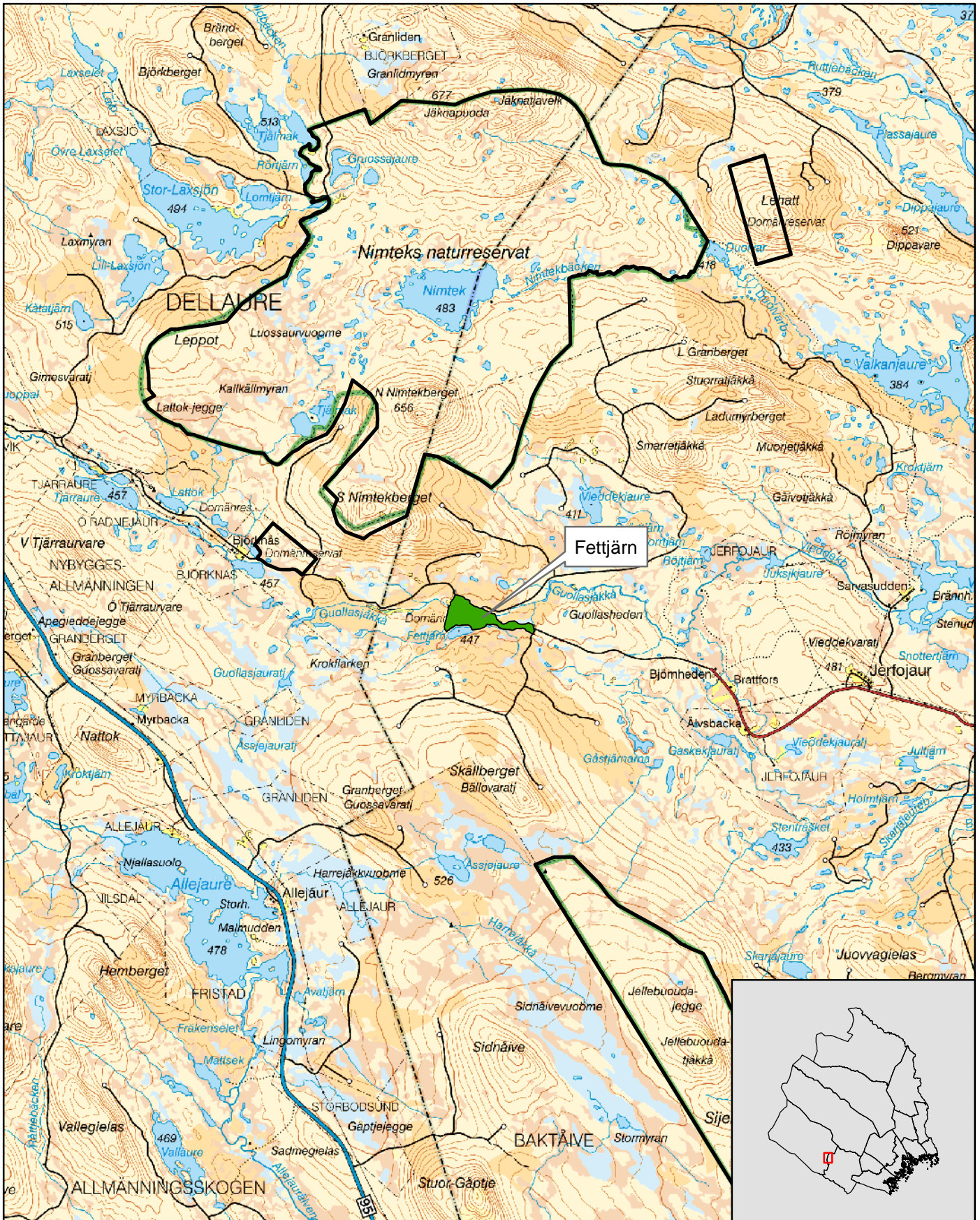


Naturreseptat Fettjärn

Översiktskarta

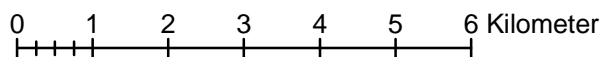
Skala 1:100 000

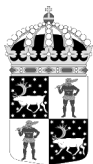
Länsstyrelsen
Norrbotten



© Copyright Lantmäteriet 2009. Ur GSD - Produkter, ärende 106-2004/188

- Naturreseptat Fettjärn
- Andra naturreseptat





Länsstyrelsen
Norrbotten

511-15256-07

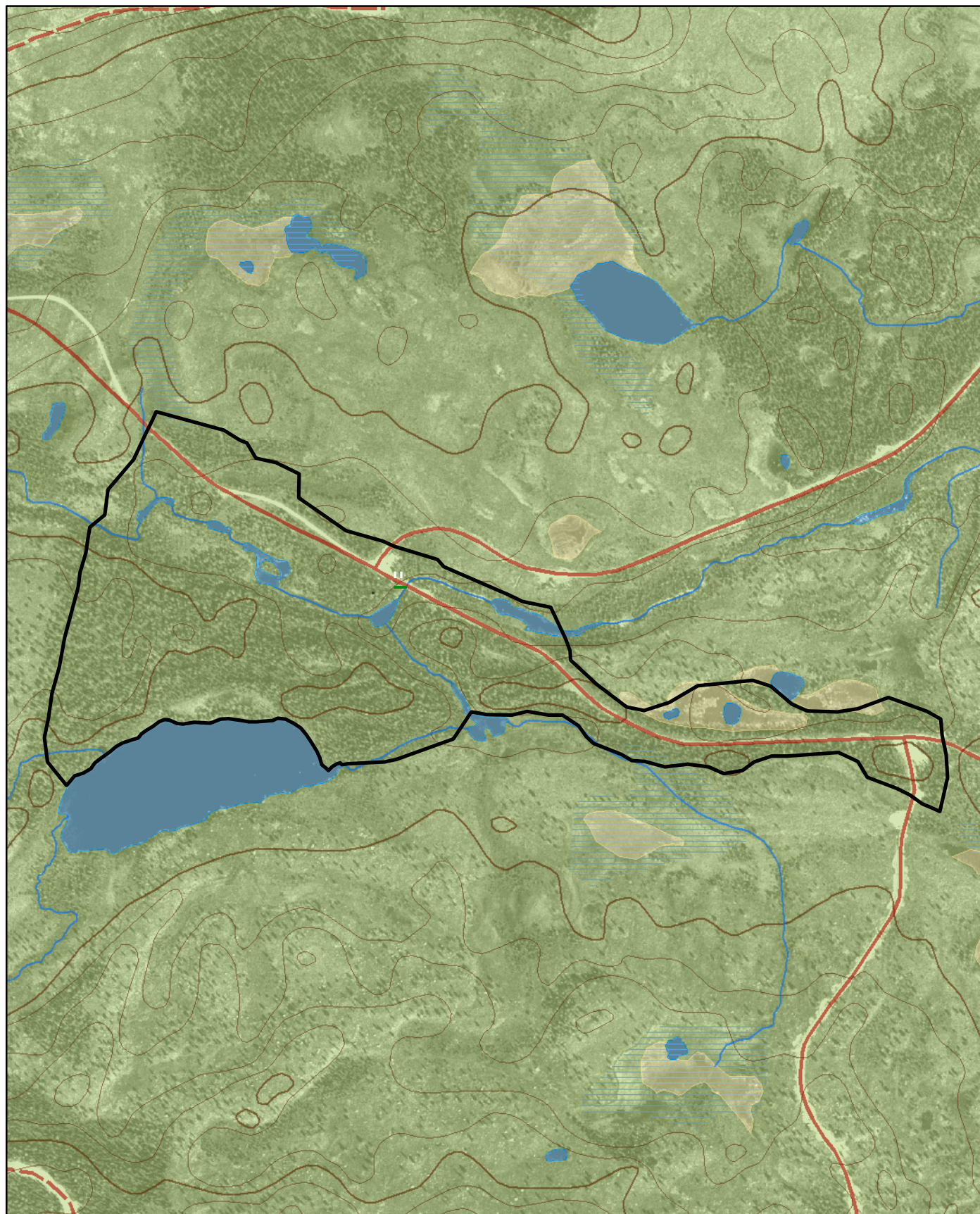
NR2001028

Bilaga B


Naturreseptatet Fettjärn

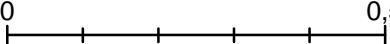
Avgränsning och information

Skala 1:10 000



© Copyright Lantmäteriet 2007. Ur GSD - Produkter, ärende 106-2004/188

 Gräns för naturreseptatet

0  0,5 kilometer

