



**LÄNSSTYRELSEN
I STOCKHOLMS LÄN**

Naturvårdsenheten
Björn Carlberg
08-785 51 13

BESLUT

Datum
2006-11-16

Beteckning
511-2005-52313
0188

Enligt sändlista

Beslut om bildande av Kornamossens naturreservat i Norrtälje kommun

(3 bilagor)

Uppgifter om naturreservatet

Namn	Kornamossens naturreservat
Kommun	Norrtälje
Socken	Fasterna
Naturgeografisk region	Svealands sprickdalslandskap
Natura 2000-ID	SE01110139
Natura 2000	7230 rikkärr 91D0 skogsbevuxen myr 1013 kalkkärrsgrynsnäcka 1386 grön sköldmossa 1984 platt spretmossa
Karta och läge	Fastighetskartan 118 77. Reservatet ligger ca 10 km nordväst om Rimbo och ca 50 km norr om Stockholm
Fastigheter	delar av Rånäs 6:1 och Fasterna-Mjölsta 4:5
Markägare	Uppsala stift, Norrtälje kommun
Area (land)	ca 70 hektar
Reservatsförvaltare	Länsstyrelsen

BESLUT

Med stöd av 7 kap. 4 § miljöbalken beslutar Länsstyrelsen att förklara det område som avgränsats på bifogad karta, bilaga 1, som naturreservat.

Naturreservatets namn ska vara *Kornamossen*.

Syftet med reservatet ska vara att bevara ett myr- och skogsområde och dess växt- och djurliv. De livsmiljöer och arter som varit grund för att området anmälts till Natura 2000 ska ha gynnsam bevarandestatus. Området ska vara tillgängligt för friluftslivet på ett sätt som inte äventyrar naturvärdena.



BESLUT

Datum
2006-11-16

Beteckning
511-2005-52313
0188

Reservatsföreskrifter

För att tillgodose syftet med reservatet beslutar Länsstyrelsen med stöd av 7 kap. 5, 6 och 30 §§ miljöbalken samt 22 § förordningen (1998:1252) om områdes-skydd enligt miljöbalken m.m. att nedan angivna föreskrifter ska gälla i reservatet.

A. Föreskrifter med stöd av 7 kap. 5 § miljöbalken om inskränkningar i rätten att använda mark- och vattenområde

Utöver föreskrifter och förbud i lagar och andra författningar är det förbjudet att

1. avverka eller skada träd och buskar eller utföra annan skoglig åtgärd,
2. ta bort eller upparbeta dött träd eller vindfälle,
3. gräva, spränga, schakta, dika, utfylla, tippa eller utföra annan mekanisk markbearbetning,
4. framföra motordrivet fordon. Undantag gäller för lättare motordrivet fordon vid uttransport av fällt högvilt,
5. anlägga väg eller parkeringsplats,
6. uppföra byggnad, mast eller annan anläggning eller anordna upplag,
7. dra fram mark- eller luftledning,
8. kalka, använda kemiska bekämpningsmedel eller gödselmedel,
9. införa för området främmande växt- eller djurart,
10. sätta upp skylt, plakat, affisch eller liknande anordning,
11. utan länsstyrelsens tillstånd anlägga stig.

Föreskrifterna ska inte utgöra hinder för reservatsförvaltaren att utföra de åtgärder som behövs för reservatets skötsel enligt bifogad skötselplan.

B. Föreskrifter med stöd av 7 kap. 6 § miljöbalken om skyldighet att tåla visst intrång

Markägare, arrendator och annan innehavare av särskild rätt till marken förpliktigas tåla att följande anordningar utförs och åtgärder vidtas för att tillgodose syftet med reservatet



BESLUT

Datum
2006-11-16

Beteckning
511-2005-52313
0188

1. utmärkning av reservatets gränser samt uppsättning av reservatsskyltar och övriga upplysningsskyltar.
2. naturvårdande slåtter, skogsavverkning, röjning eller gallring enligt bifogad skötselplan. Ev. intäkter från avverkat virke tillfaller förvaltaren för användning i områdets skötsel,
3. anläggande av stig, spång och eldplats enligt skötselplanen,
4. undersökningar av växt- och djurlivet och övriga naturförhållanden i reservatet.

C. Ordningsföreskrifter med stöd av 7 kap. 30 § miljöbalken

Utöver föreskrifter och förbud i lagar och andra författningar är det för allmänheten förbjudet att

1. gräva, hacka, spränga eller på annat sätt skada berg, jord eller sten.
2. fälla eller skada levande eller döda träd och buskar eller ta bort död ved,
3. gräva upp växter som ris, örter, gräs, mossor eller lavar eller ta bort vedlevande svampar. Blom-, bär- och svampplockning är tillåten,
4. elda annat än på anvisad plats.

Föreskrifternas ikraftträdande

Föreskrifterna träder i kraft tre veckor efter den dag då författningen utkom från trycket i länets författningssamling.

Skötsel och förvaltning

Med stöd av 3 § förordningen om områdesskydd enligt miljöbalken m.m. fastställer Länsstyrelsen bifogad skötselplan (bilaga 3) med mål, riktlinjer och åtgärder för reservatets skötsel och förvaltning.

I enlighet med 2 § förordningen om områdesskydd enligt miljöbalken m.m. är Länsstyrelsen i Stockholms län förvaltare i naturvårdshänseende för naturreservatet.

Upplysningar

Det erinras om övriga bestämmelser till skydd för naturmiljön av vilka kan nämnas följande:

BESLUT

Datum
2006-11-16

Beteckning
511-2005-52313
0188

- Bestämmelserna i 6 § jaktlagen (1987:259) om att hundar under tiden 1 mars - 20 augusti inte får löpa lösa i marker där det finns vilt. Under övrig tid ska hunden hållas under tillsyn att den hindras från att förfölja vilt, när den inte används vid jakt.
- Terrängkörningsförbudet i terrängkörningslagen (1975:1313).
- Fridlysningsbestämmelserna. Alla vilda fåglar och däggdjur samt deras ägg, ungar och bon är fredade enligt jaktlagen. Vissa andra växt- och djurarter är fridlysta enligt 8 kap. miljöbalken och artskyddsförordningen (1998:179) samt Naturvårdsverkets och Länsstyrelsens föreskrifter.
- Området är ett Natura 2000-område och därför gäller tillståndsplikt för åtgärder som på ett betydande sätt kan påverka naturmiljön enligt 7 kap 28 a § miljöbalken.

SKÄLEN FÖR LÄNSSTYRELSENS BESLUT

Beskrivning av området

Kornamossen är ett myrkomplex bestående av mossar, sumpskogar och kärr. Området gränsar i väster till sjön Kornan och omges i övrigt av skogsmark. Tre olika våtmarkstyper kan urskiljas i myrkomplexet: sumpskog, svagt välvd mosse och topogent kärr. En mindre del är rikkärr.

Den äldre markanvändningen framgår av äldre kartor. I dessa framgår att delar av myren varit föremål för myrslätter.

Större delen av myren består av sumpskogar av glasbjörk, al, tall och gran i varierande proportioner. Inslag av ask förekommer. I flera av bestånden finns inslag av död ved, senvuxna träd, lövträd med socklar och andra strukturer. Fältskiktet domineras av starr, grenrör och örter som älgört, videört, humleblomster och blodrot. Bottenskiktet utgörs av brunmossor, bl.a. spjutmossa, palmossa och kranshakmossa. Bland övriga arter kan nämnas grön sköldmossa (N2000), stubbspretmossa (N2000), glansfläck, rostfläck, kattfotslav, gammelgranslav och ullticka. Sumpskogarna är delvis hydrologiskt opåverkade, delvis påverkade av eller resultat av dikning och sjösänkning. En hel del av sumpskogsområdena är angivna som nyckelbiotoper eller naturvårdesobjekt.

I mitten av myren ligger en tallmosse med ett fältskikt av skvattram, odon, tranbär, hjortron och tuvull. Mossen är inte påverkad av ingrepp. Tallarna blir gradvis allt lägre mot våtmarkens öppna del i väster. Sydväst om mossen utgörs våtmarken av topogent kärr som till hälften är blandskogsbevuxet och till hälften öppet. Skogen utgörs av glasbjörk, tall, gran och klibbal. I fältskiktet finner man bl.a. granbräken, jungfru Marie nycklar och kärrknipprot. I bottenskiktet finns både brunmossor och vitmossor, bl.a. purpurvitmossa som är en rikkärrsindikator. Delar av den öppna delen av kärret är tydligt kalkpåverkade. Det finns rikligt med starrarter och örter som kärrspira, sumpnycklar, ängsnycklar, myggblomster och slätterblomma. Bottenskiktet är mycket rikt på viktiga indikatorarter för rikkärr



BESLUT

Datum
2006-11-16

Beteckning
511-2005-52313
0188

med kalk- och källpåverkan. Gyllenmossa, stor skedmossa, piprensarmossa och käppkrokmossa är några exempel. I våtmarken förekommer kalkkärrsgrynsnäcka (N2000).

Reservatet innefattar också skogar som omger Kornamossens myrkomplex. Delar av dessa är brukade skogar med låga naturvärden. Dessa skogsbestånd fungerar som skyddszon runt våtmarken och kan utveckla naturvärden på sikt. Vissa skogsbestånd har emellertid höga naturvärden, bland annat finns ett alkärr (nyckelbiotop) i norra delen av reservatet. Väster om alkärret har skogen kalkbarrskogskarakter.

Kornamossen är av riksintresse för naturvärden (N39) samt ingår i Natura 2000 (SE0110139). Kornamossen ingår i våtmarksinventeringen som klass 1-objekt samt i Myrskyddsplan för Sverige (AB3).

Ärendets beredning

I samband med att fastigheten Rånäs 6:1 skulle försälas väcktes frågan om att bilda ett naturreservat vid Kornamossen. Länsstyrelsen och dåvarande markägarna inledde förhandlingar 2005 och senare träffades en överenskommelse om intrångsersättning. Norrtälje kommun, den andra markägaren i reservatet, har tillstyrkt reservatsbildningen och en överenskommelse om ersättning är förestående.

Förslaget till naturreservat har sänts för yttrande till berörda markägare och myndigheter. Yttrande har inkommit från Norrtälje kommun och Skogsstyrelsen, vilka har tillstyrkt förslaget till naturreservat. Norrtälje kommun har framfört vissa synpunkter på föreslagen skötsel.

Länsstyrelsens bedömning

Kornamossen är ett för naturvärden mycket värdefullt myrkomplex. Området är genom sin storlek, mångformighet och orördhet värdefullt som våtmarksmiljö. I området finns värdefulla växter och djur knutna till myr- och naturskogsmiljöer, bland annat flera hotade arter. Ändring av områdets hydrologi, skogsavverkningar och annan exploatering skulle innebära att områdets naturvärden skulle äventyras. Området är av riksintresse för naturvärden enligt 3 kap. 6 § miljöbalken, ingår i EU:s ekologiska nätverk Natura 2000 och Myrskyddsplan för Sverige. Med anledning av ovanstående har frågan om bildande av ett naturreservat tagits upp.

I kommunens översiktsplan antagen 2004 redovisas området som ett område med särskilda miljövärden med avseende på natur. Länsstyrelsen bedömer att ett naturreservat i det aktuella området är förenligt med kommunens översiktsplan och med hushållningsbestämmelserna i miljöbalken.

Länsstyrelsen finner vid en vägning mellan enskilda och allmänna intressen i enlighet med 7 kap. 25 § miljöbalken att det för att skydda och bevara ovan-



BESLUT

Datum
2006-11-16

Beteckning
511-2005-52313
0188

stående naturvärden finns skäl att besluta om att bilda ett naturreservat i området samt att förordna om föreskrifter för att skydda området samt att fastställa en skötselplan. För att uppnå det starka skydd som behövs för områdets naturvärden bör föreskrifterna bland annat omfatta förbud mot såväl exploateringsföretag som skogsbruk.

HUR MAN ÖVERKLAGAR

Detta beslut kan överklagas hos regeringen, Miljö- och samhällsbyggnadsdepartementet, se bilaga 4.

Beslut i detta ärende har fattats av landshövding Mats Hellström. Vid ärendets slutliga handläggning har deltagit naturvårdschef Anders Nylén, länsantikvarie Mats Jonsäter, lantbruksdirektör Jan Emmervall, byrådirektör Claes Halling, länsassessor Annika Israelsson samt miljöhandläggare Björn Carlberg, den sistnämnde föredragande.

Mats Hellström

Björn Carlberg

Bilagor

1. beslutscharta
2. översiktscharta
3. skötselplan
4. hur man överklagar

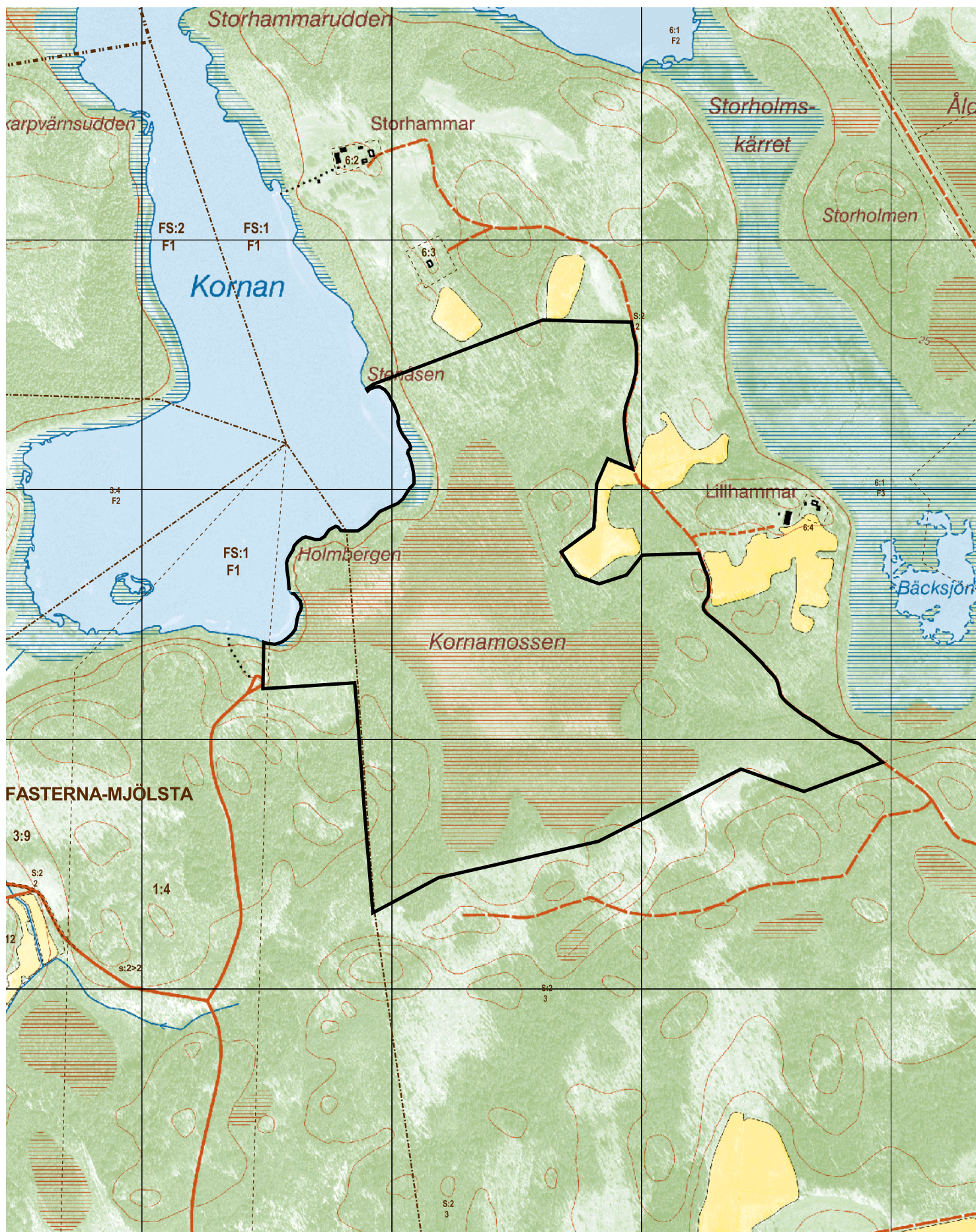
Sändlista

Norrtälje kommun, Box 800, 761 28 Norrtälje
Naturvårdsverket, 106 48 Stockholm
Riksantikvarieämbetet, Box 5405, 114 84 Stockholm
Skogsstyrelsen, Galgbacksv. 5, 186 30 Vallentuna
Skogsstyrelsen, Stockholmsv. 30, 761 43 Norrtälje
Lantmäterimyndigheten, Box 47700, 117 94 Stockholm (efter laga kraft)
Uppsala stift, Egendomsnämnden, Box 1314, 751 43 Uppsala

Försvarsmakten, Högkvarteret, 107 85 Stockholm
Livgardet, 196 85 Kungsängen
Roslagens polismästar distrikt, Biblioteksgången 11, 183 70 Täby

Kungörelse

Beslutet kungöres i ortstidning samt i Stockholms läns författningssamling.



— Gräns för naturreservatet

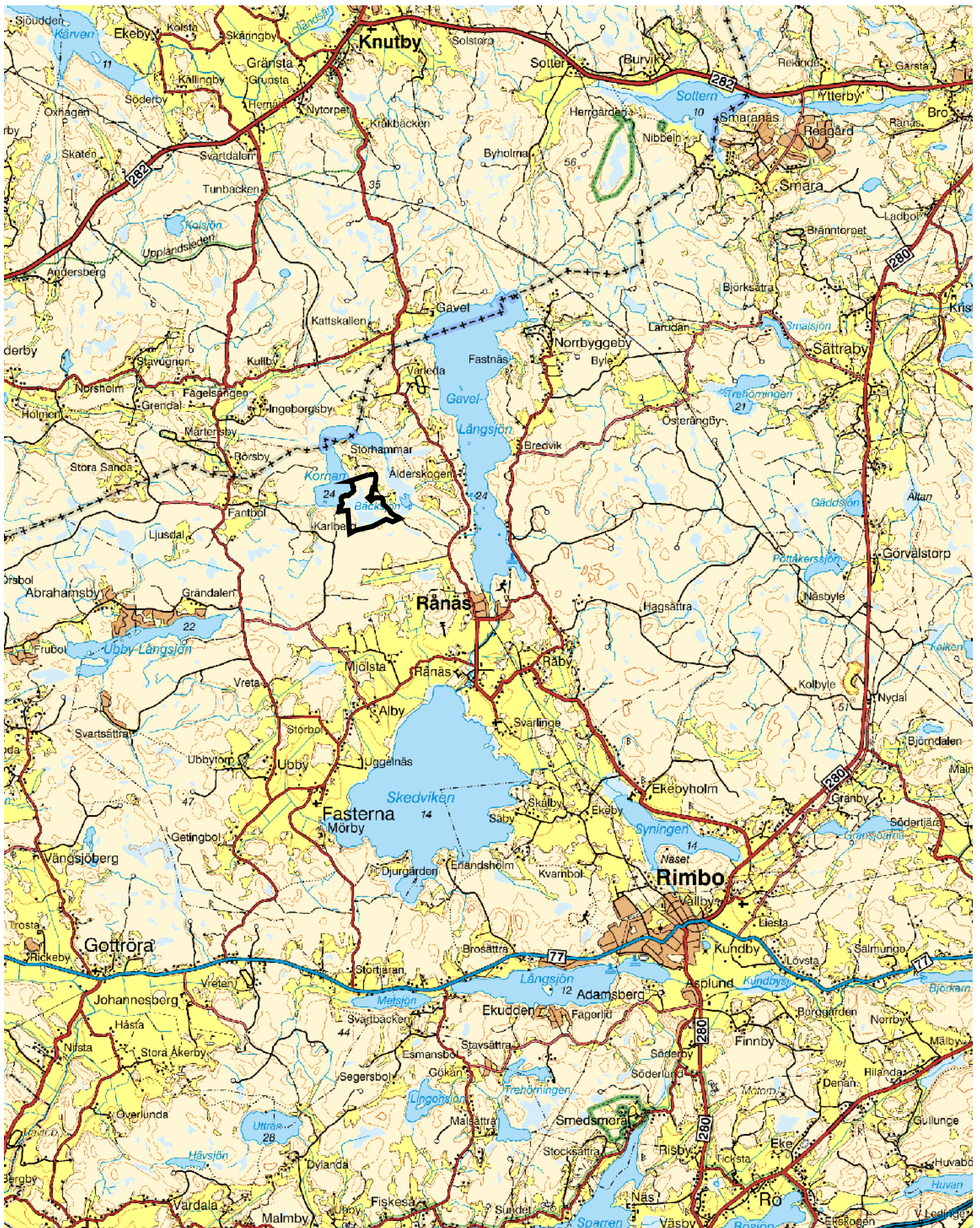
0 100 200 300 400 500 meter

Skala 1:10 000

Underlagskarta: Lantmäteriet. © Lantmäteriet 2006.
Ur geografiska Sverigedata 106-2004/188-AB

Bilaga 1 Kornamossens naturreservat Beslutskarta

Tillhör Länsstyrelsens beslut 511-2005-52313



— Gräns för naturreservatet



Skala 1:100 000

Underlagskarta: Lantmäteriet. © Lantmäteriet 2006.
Ur geografiska Sverigedata 106-2004/188-AB

Bilaga 2 Kornamossens naturreservat Översiktskarta

Tillhör Länsstyrelsens beslut 511-2005-52313

Bilaga 3

Skötselplan för Kornamossens naturreservat Norrtälje kommun

Detta förslag till skötselplan har utarbetats av Länsstyrelsen i Stockholms län inför bildandet av Kornamossens naturreservat. Skötselplanen, som är en bilaga till reservatsbeslutet, är fastställd samtidigt som reservatet bildades.

Naturreservatets syfte, reservatsföreskrifter samt grunden för reservatet återfinns i reservatsbeslutet.

1. Beskrivning av naturreservatet

1.1 Översikt

Kornamossens naturreservat omfattar 70 hektar land. Kornamossen är ett myrkomplex bestående av mossar, sumpskogar och kärr. Området gränsar i väster till sjön Kornan och omges i övrigt av skogsmark. Tre olika våtmarkstyper kan urskiljas i myrkomplexet: sumpskog, svagt välvd mosse och topogent kärr. En mindre del är rikkärr.

1.2 Läge

Reservatet ligger i västra delen av Norrtälje kommun, cirka 10 kilometer nordväst om Rimbo och 25 kilometer väster om Norrtälje. Till Stockholm är avståndet 50 kilometer. Området sträcker ut sig ungefär en kilometer i såväl nord-sydlig som östvästlig riktning.

1.3 Geologi och topografi

Reservatsområdet är i huvudsak flackt med några mindre höjdparter runt våtmarksområdet.

Bergrunden i närområdet består av sura och intermediära djupbergarter, så kallade metagranitoider. Jordarna domineras av mosse- och kärrtorv. Inslag av morän förekommer längs höjdpartierna, där några mindre områden med berg i dagen också återfinns. Moräntypen i trakten är mestadels sandig morän, som har inslag av ortocerkalksten.

Kornamossen hör – liksom sjön Kornan – till Norrtäljeåns avrinningsområde. Kornan är sänkt med 95 cm på 1940-talet.

1.4 Naturförhållanden

Kornamossen är ett myrkomplex med flera olika våtmarkstyper; topogent kärr, svagt välvd mosse och till en mindre del rikkärr.

I Kornamossens centrala delar utgörs våtmarken av topogent kärr som till hälften är blandskogsbevuxet och till hälften öppet. Skogen utgörs av glasbjörk, tall, gran och klibbal. I fältskiktet finner man bl.a. granbräken, jungfru Marie nycklar och kärrknipprot. I botten-skiktet finns både brunmossor och vitmossor, bl.a. purpurvitmossa som är en rikkärrsindikator. Delar av det öppna kärret är tydligt kalkpåverkat. En sådan del är resterna av det tidigare slätterkärret i nordväst, se avsnittet om tidigare markanvändning nedan. Vidare är de sydvästra delarna av den större öppna kärrytan kalkpåverkade. I de kalkpåverkade delarna finns rikligt med starrarter och örter som kärrspira, sumpnycklar, ängsnycklar, myggblomster och slätterblomma. Botten-skiktet är mycket rikt på viktiga indikatorarter för rikkärr med kalk- och källpåverkan. Gyllenmossa, stor skedmossa, piprensarmossa och käppkrokmossa är några exempel. I våtmarken förekommer kalkkärrsgrynsnäcka (N2000).

En stor del av myren består av sumpskogar av glasbjörk, al, tall och gran i varierande proportioner. Inslag av ask förekommer. I flera av bestånden finns inslag av död ved, senvuxna träd, lövträd med socklar och andra strukturer. Fältskiktet domineras av starr, grenrör och örter som älgört, videört, humleblomster och blodrot. Botten-skiktet utgörs av brunmossor, bl.a. spjutmossa, palmmossa och kranshakmossa. Bland övriga arter kan nämnas grön sköldmossa (N2000), platt spretmossa (N2000), stubbspretmossa, glansfläck, rostfläck, kattfotslav, gammelgranslav, ullticka, kärrbräken och granbräken. Sumpskogarna är delvis hydrologiskt opåverkade, i mindre utsträckning påverkade av eller resultat av dikning och sjösänkning. En del av sumpskogsområdena är angivna som nyckelbiotoper eller naturvärdesobjekt i nyckelbiotopsinventeringen.

I östra delen av myren ligger en tallmosse med ett fältskikt av skvattram, odon, tranbär, hjortron och tuvull. Mossen är inte påverkad av ingrepp. Tallarna blir gradvis allt lägre mot våtmarkens öppna del i väster.

Det är inte klarlagt hur sänkningen av Kornan har påverkat Kornamossens hydrologi i stort. Någon dikning av myrområdet har emellertid inte utförts.

Reservatet innefattar också skogar som omger Kornamossens myrkomplex. Delar av dessa är brukade skogar som inte har några dokumenterade naturvärden. Ett område har nyligen slutavverkats. De skogsbestånd som omger Kornamossen fungerar som skyddszon runt våtmarken och kan utveckla naturvärden på sikt. Vissa skogsbestånd har emellertid höga naturvärden, bland annat finns ett alkärr (nyckelbiotop) i norra delen av reservatet. Väster om alkärret har skogen kalkbarrskogskaraktär med förekomst av bl.a. skogsknipprot.

Kornamossen är av riksintresse för naturvärden (N39) samt ingår i Natura 2000 (SE0110139). Kornamossen ingår i våtmarksinventeringen som klass 1-objekt samt i Myrskyddsplan för Sverige (AB3). Delar av området är upptaget i Nyckelbiotops-

inventeringen som nyckelbiotoper eller naturvärdesobjekt samt i Sumpskogsinventeringen.

1.5 Historisk markanvändning

Den historiska markanvändningen kan studeras i äldre kartmaterial (Bergström 2005). På den första studerade kartan från 1735 framgår att norra Kornamossen, (söder om Holmbergen) användes som slåttermark, liksom områden längs Kornans strand norrut. Övriga delar av mossen var liksom angränsande skogsmark troligen mulbeten. Denna markanvändning bekräftas i kartor från 1818 och 1833. Vid sekelskiftet 1900 har slåttern upphört enligt den häradsökonomiska kartans konceptversion. Slåtterkärrens läge på Kornamossens nordvästra del syns ännu väl på den första ekonomiska kartans flygbild, fotograferad 1945. I dagens flygbilder har igenväxningen fortgått, men delar av den gamla slåttermarken är ännu öppen.

Sjön Kornan sänktes på 1940-talet genom Gafvel-Långsjöns sjösänkingsföretag, som startade 1941. Sänkningen var 95 cm, vilket resulterade i att Kornan och Bäcksjön, som tidigare hängde ihop, blev två skilda sjöar.

Det finns inga registrerade fornlämningar inom reservatsområdet.

1735 års karta där slåtterängarna är angivna i mättad grön färg.



1.6 Naturtyper

Reservatet kan indelas i följande naturtyper (hektar)

Tallskog	3
Granskog	9
Barrblandskog	11
Barrsumpskog	15
Lövblandad barrskog	14
Triviallövskog	6
Lövsumpskog	1
Öppen myr	6
Kalmark	3
Impediment	2
Totalt	70

Produktiv skogsmark är 61 ha

2. Plan för områdets skötsel

2.1 Övergripande mål för reservatets skötsel

Enligt reservatsbeslutet är syftet med reservatet att bevara ett myr- och skogsområde och dess växt- och djurliv. De livsmiljöer och arter som varit grund för att området anmälts till Natura 2000 ska ha gynnsam bevarandestatus. Området ska vara tillgängligt för rekreation på ett sätt som inte äventyrar naturvärdena.

Skötseln av området ska därmed inriktas på att

- myrar och skogsmark i området lämnas för fri utveckling eller sköts enbart för att vårda naturvärdena,
- området görs tillgängligt för besökare genom enkla anordningar som parkering, informationsskyltning och markerad stig.

2.2 Skötsel av skogs- och myrmark

Öppna kalkpåverkade våtmarker

Beskrivning	Delar av de öppna våtmarkerna har tydlig kalkpåverkan och har till stor del tidigare använts som slåtterkärr. Här förekommer arter som gyllenmossa, piprensarmossa, kärrknipprot och ängsnycklar. Livsmiljö för kalkkärrsgrynsnäcka.
Bevarandemål	Bibehåll eller öka arean av öppet kalkpåverkat kärr. Arter knutna till naturtypen ska kunna fortleva i livskraftiga bestånd. Gynnsamt tillstånd råder då arean av naturtypen inte minskar.
Skötsel	Röjning av inträngande småträd, främst tall. Slätter vart annat till vart tredje år. Höet tas bort.

Möjligheten att restaurera idag igenvuxna tidigare slåtterkärr bör övervägas. En sådan restaurering innebär bl.a. avverkning av en del lövskog och lövsly. En särskild detaljerad plan för en sådan restaurering tas fram.

Övriga öppna topogena kärr

Beskrivning	Öppet topogent kärr med visst inslag av småträäd, utan inslag av rikkärrsarter som brunmossor i bottenskiktet.
Bevarandemål	Bibehåll arean av öppet topogent kärr.
Skötsel	Möjligen förekommer en viss igenväxning av småtall. En viss röjning av småtall kan ske vid behov i syfte att bibehålla kärrets öppna karaktär.

Skötsel av skogbevuxna områden

Beskrivning	Tallmosse, sumpskogar av olika typ samt skogar på fast mark.
Bevarandemål	Bibehåll arean skogstyperna tallmosse, sumpskog, och kalkbarrskog. Behåll den skogliga kontinuiteten samt strukturer som gamla träd, död ved och bibehållen fuktighet.
Skötsel	Fri utveckling - naturlig dynamik.

Enligt reservatsföreskrifterna är det förbjudet att avverka levande eller döda träd eller utföra andra skogliga åtgärder. Mindre punktinsatser får utföras av förvaltaren i syfte att gynna områdets naturvärden. Träd som fallit över stigar eller som utgör en säkerhetsrisk kan tas ned/kapas och dras undan.

2.3 Jakt

Jakten är förbehållen jakträttsinnehavarna och får ske enligt gällande jaktlagstiftning. Siktgator får inte anläggas. Vid uttransport av fällt hjorddjur (t.ex. älg och rådjur) eller vildsvin får motordrivet fordon användas för körning i terräng. Uttransporten ska göras så att skador på mark och vegetation undviks.

Uppförande av permanenta skjuttorn på nya platser är inte tillåtet enligt reservatsföreskrifterna. Mobila (flyttbara) skjuttorn, skjutlavar eller liknande får sättas upp. Dessa anordningar ska dock plockas bort efter avslutad jakt.

2.4 Tillgänglighet, anordningar för besökare m.m.

Mål

Reservatet ska vara tillgängligt för allmänheten enligt allemansrättens principer med de begränsningar som följer av reservatsföreskrifterna.

Tillgänglighet

Reservatet är tillgängligt för besökare som främst kommer med egen bil, cykel eller till fots. Det är relativt långt till allmänna kommunikationer. SL-buss linje 648, med låg turtäthet, passerar såväl öster som väster om reservatet. Från busslinjen är det 2-3 km promenad till reservatsgränsen.

Parkering och entrépunkt

En entrépunkt ska anordnas från vändplanen omedelbart väster om reservatet, nordost om Karlberg. Här bör informationsskylt finnas och en markerad stig utgå. Entrépunkten ordnas i samråd med Norrtälje kommun, som är markägare.

Vandringsled

En markerad stig ska dras fram genom reservatet med utgångspunkt från parkeringsplatsen. Viss röjning av stigen, spångning samt färgmarkering behöver utföras. Stigens sträckning behöver närmare studeras.

Eldplats

En eller ett par enkla eldplatser ordnas vid Kornans strand för att inte spontana eldplatser ska uppstå på flera platser. Eldning är enbart tillåten på anvisad plats enligt reservatsföreskrifterna.

Information

Information om reservatet och dess föreskrifter ska finnas på informationsskyltar som framställs enligt Naturvårdsverkets riktlinjer. Skyltar ska sättas upp på lämpliga platser vid reservatets gräns eller i anslutning till reservatet.

Reservatets gräns

Inmätning och fast markering av reservatsgränsens brytpunkter sker genom Lantmäteriet. Reservatets gränser ska märkas ut av förvaltaren enligt Naturvårdsverkets riktlinjer, främst genom gränsmålning på träd.

2.5 Reservatsförvaltningen m.m.

Förvaltare

Länsstyrelsen är reservatsförvaltare. Det innebär ett övergripande ansvar för att syftet med reservatet uppnås och omfattar ansvar för bland annat naturvårdsåtgärder, informationstavlor och annan skyltning samt kontakt med markägare och ev. andra berörda.

Övervakning och tillsyn

Länsstyrelsen är tillsynsmyndighet enligt miljöbalken. Området kan övervakas av Länsstyrelsen eller en särskilt anlitad tillsynsman. Anteckningar om tillsyn och övrig naturvårdsförvaltning ska kontinuerligt föras av Länsstyrelsen eller uppdragstagaren.

Dokumentation av förvaltningen

Utförda åtgärder ska dokumenteras. Tidpunkt för åtgärderna, deras effekt etc. ska anges. Dokumentationen förvaras av förvaltaren och kan bland annat ligga till grund för revidering av skötselplanen.

Reservatsförvaltningens ekonomi

Förvaltningskostnaderna för reservatet utgörs av naturvårdsskötsel, gränsmarkering, informationsskyltning, anläggande och underhåll av anordningar för friluftslivet, ren-

hållning, dokumentation samt övervakning. Utredning av kostnader för naturvårdsförvaltningen görs vid planering av åtgärderna.

Länsstyrelsen finansierar reservatsförvaltningen genom statens anslag för skötsel av naturvårdsobjekt.

2.6 Dokumentation och uppföljning

Befintlig dokumentation

Översiktliga beskrivningar av våtmarkerna finns i flera olika inventeringar. Skogen är dokumenterad från beståndssynpunkt vid den värdering som gjordes inför avtal om inträngsersättning. Delar av reservatet är klassade som nyckelbiotoper vid Skogsstyrelsens inventeringar med tillhörande dokumentation, bland annat artfynd.

Kommande dokumentation

Reservatet bör dokumenteras ytterligare genom inventeringar, för att möjliggöra uppföljning av områdets naturvärden (biotoper, sällsynta arter) samt utvärdera skötseln. Området kommer att inventeras genom basinventeringen för Natura 2000.

2.7 Sammanfattning och prioritering av planerade skötselåtgärder

Skötselåtgärd m.m.	Tidpunkt	Plats	Prioritet
Gränsmarkering	2006		1
Informationsskyltar	2007		1
Röjning rikkärr	2007		1
Ev. röjning övriga öppna kärr	2008		2
Slätter rikkärr	2007 och framåt		1
Restaureringsstudie, slätterkärr	2008		1
Markerad stig	2007		2
Entrépunkt, eldplats	2007		2

Källförteckning

Asplund, Ö. 1976. Sänkta och utdikade sjöar i Stockholms län. Länsstyrelsen i Stockholms län 1975 nr 2.

Bergström, Magnus 2005. Markanvändningshistorik vid Kornamossen, Fasterna socken, Norrtälje kommun. Norrtälje kommun, PM (stencil)

Länsstyrelsen i Stockholms län 1983. Naturvårdsprogram för Stockholms län, del 1. Skyddsvärda områden för naturvård och friluftsliv. Naturvårdsenheten.

Länsstyrelsen i Stockholms län 1996. Naturkatalog för Stockholms län (remissupplaga).

Länsstyrelsen i Stockholms län 1997. Våtmarksinventering i Stockholms län. Rapport nr 1997:1.

Länsstyrelsen i Stockholms län 2001. Områden av riksintresse för naturvård och friluftsliv i Stockholms län. Rapport 2001:15.

Möllersten, Björn 1989. Naturvårdsinventering av Gavel-Långsjön-området. Länsstyrelsen i Stockholms län (stencil).

Naturvårdsverket 1994. Myrskyddsplan för Sverige.

Norrtälje kommun 1992. Naturinventering av den kommunägda skogsmarken. Del 1: Skogsällskapet. (Manuskript).

Norrtälje kommun 2004. Översiktsplan för Norrtälje kommun.

von Proschwitz, Ted 2005. Landlevande mollusker i kalkrika biotoper. Naturvård i Norrtälje kommun nr 26.

Rudmark, Lars 2000. Beskrivning till jordartskartan 11I Uppsala NO. SGU serie Ae nr 125. Tillhörande kartblad SGU Ae nr 125 år 1999.

Rydberg Hans 1978. Inventering i ett kalkområde i Fasterna socken, Uppland. Svensk botanisk tidskrift 1978:2.

Skogsstyrelsen 2005. Nyckelbiotopsinventering. Utdrag ur databas för kartbladet 11I 7h, nyckelbiotop nr 29:1, 29:2, 33 och 34, naturvärde nr 27, 28, 30, 31, 32, 38, 39 och 61

Weibull, H. m.fl. 2006. Inventering av lavar, mossor och svampar. Naturvård i Norrtälje kommun nr 29.