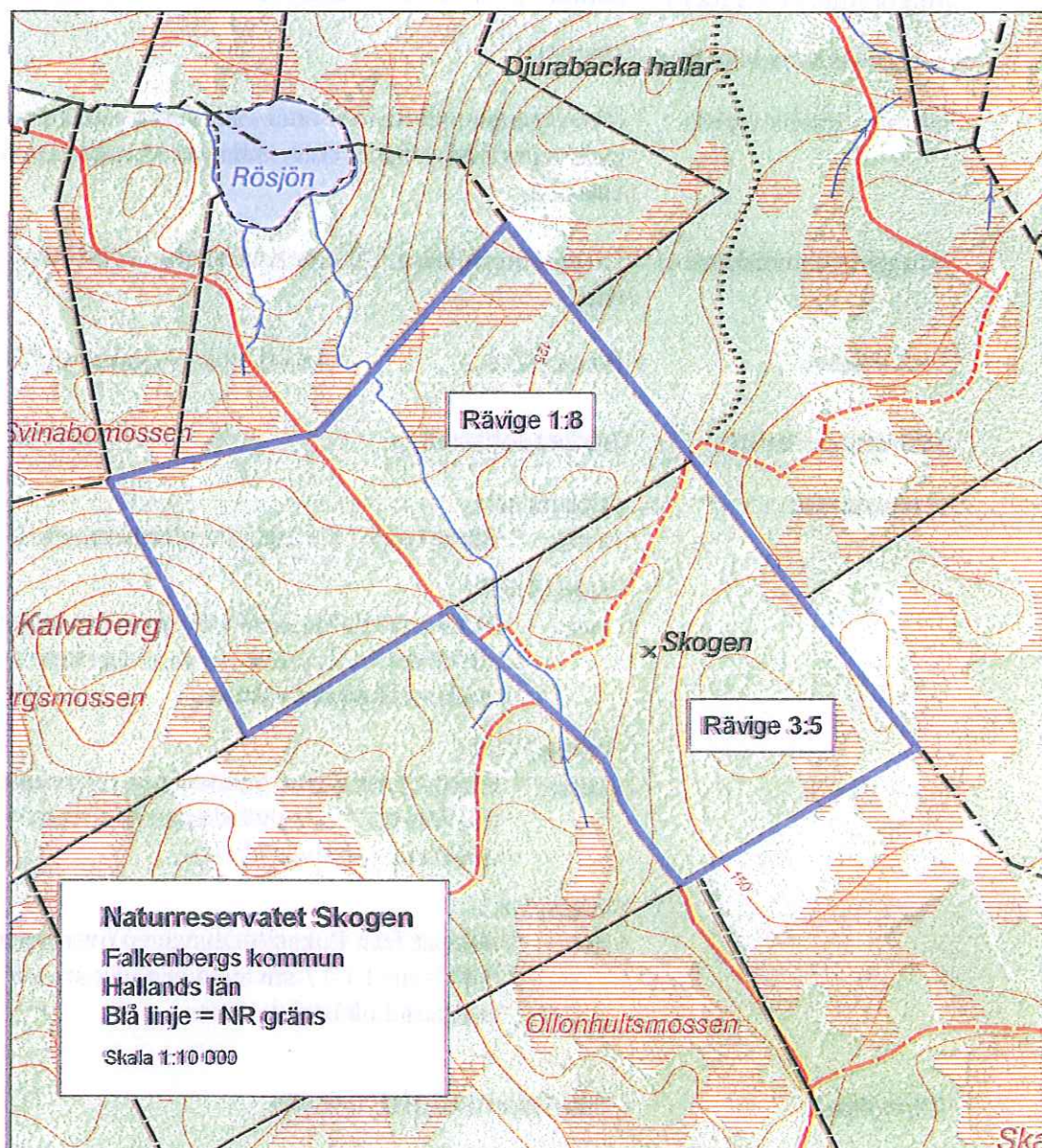




## Naturreseptat Skogen i Falkenbergs kommun

### Beslut

Länsstyrelsen i Hallands län beslutar med stöd av 7 kap. 4 § MB att förklara det område som avgränsas av blå heldragen linje på nedanstående karta, och med de gränser som slutligen utmärks i fält, som naturreseptat med föreskrifter och skötselplan enligt nedan.



### Uppgifter om reservatet

Områdesnamn: Skogen  
Kommun: Falkenberg  
Församling: Okome  
Areal: 44,4  
Lägesbeskrivning: 3 km nordost om Okome ca 25 km från Falkenberg  
Mittkoordinat (SWEREF): Latitud: 57 4 9.85211 Longitud: 12 44 52.57852  
Fastighetskartans blad nr: 63D2GN  
Naturgeografisk region: I övergången mellan 10 Södra Hallands kustland och 11 Sydsvenska höglandets och smålandsterrängens myrrika västsida  
Fastighet och markägare: Falkenberg Rävige 1:8 Ester Anderssons dödsbo och 3:5  
Samfällighet: Rävige GA:2 Pukasjöhults vägsamfällighet  
Jakträttsinnehavare: Anders Johansson  
Nyttjanderätt: Olokaliserat  
Avser: Vägar m m. Se Fastighetsförteckning bil 1.  
Välasjö 1:8  
Avser: Rätt att från Pukasjöhultsvägen över reservatet till Välasjö 1:17 använda den väg som är markerad på beslutskartan  
Välasjö 1:16  
Avser: Rätt att från Pukasjöhultsvägen över reservatet till Välasjö 1:17 använda den väg som är markerad på beslutskartan  
Välasjö 1:17  
Avser: Rätt att från Pukasjöhultsvägen över reservatet till Välasjö 1:17 använda den väg som är markerad på beslutskartan  
Förvaltare: Länsstyrelsen i Hallands län

### Beskrivning av området och skäl för beslutet

Reservatet är beläget i de inre delarna av Okome socken, alldeles i sydsvenska höglandets randzon. Topografin i reservatet och dess omgivningar kan beskrivas som ett småkuperat eller kulligt skogslandskap. Höjdnivåerna inom reservatets gränser varierar mellan 115 och 160 meter över havet. Naturen är präglad av den höga nederbörden (ca 1000 mm, medelvärde 1975-90).

Reservatet har en spännande och variationsrik historik från de senaste århundradena. På 1600-talet utbreddes sig över hela Okome sockens skogsbygd en stor och sammanhängande bokskog som kallades Okome skog. Vid 1800-talets slut bröts mark för hela sex torp i grannskapet, varav två av dessa inom reservatets gränser. De sex torpen utgjorde tillsammans en hel liten by på gränsen mellan Välasjö och Rävige, den har beskrivits som ”byn utan namn” eller ”den försvunna skogsbyn”. I reservatet etablerades de båda torpen Ekehult och Skogen som båda så småningom friköptes och utvecklades till för trakten typiska småbruk med små odlingsstegar, slätter- och betesmarker. Idag är odlingar och ängar sen länge övergivna och gårdarna ligger i ruiner.

På de högre bergknallarna växer ren bokskog av hedartad typ. Dessutom finns blandskogar med äldre bok och gran, äldre klubbsumpskog och alkärr samt lövblandskogar, ofta med dominans av vidkronig bok och med varierande inslag av björk, gran, asp, sälg och tall.

Reservatet ligger i en trakt mellan Okome och Gällared med många värdefulla äldre ädellövskogar, varav ett större antal redan skyddats som naturreservat eller genom biotopskydd och naturvårdsavtal. Eftersom naturvärdena är av likartat slag kan områdena sinsemellan tjäna som spridningskällor för hotade arter. Tillsammans bildar områdena ett mycket värdefullt nätverk av närliggande artrika ädellövskogar.

Bokskogarna, alsumpskogen längs bäcken samt de båda tomtplatserna utgör reservatets nyckelbiotoper och värdekärnor. Skogen är vildvuxen och uteblivna gallringar under lång tid har skapat bitvis god tillgång på grov död ved, framför allt av bok och gran. Nyckelbiotoperna med flerstammig bokskog och alsumpskog är särskilt artrika och värdefulla. Sju rödlistade och regionalt intressanta arter av skalbaggar, mossor, lavar och svampar har påträffats. Knutna till död ved förekommer flera intressanta skalbaggar, bl a den rödlistade *Xylophilus corticalis* som påträffats i alsumpskogen. I bokskogen förekommer jättesvampmalen *Scardia boletella* rikligt. På gamla bokstammar växer kornbandmossa *Metzgeria fruticulosa* (rödlistad). Döda träd gynnar också många fågelarter till exempel hackspettar och i reservatet med närmaste omgivning har häckar spillkråka, gröngöling, större hackspett och mindre hackspett.

Det igenväxande odlingslandskapet inklusive de båda gårdstunarna med husruiner har (tillsammans med de övriga torpställena till ”den försvunna skogsbyn”) inte minst ett

stort pedagogiskt värde. Höga natur- och kulturvärden kan göra reservatet till ett attraktivt område för friluftslivet.

Följande naturtyper i EU:s habitatdirektiv förekommer i reservatet: Bokskogar av fryletyp, 9110, lövsumpskogar av fennoskandisk typ, 9080 samt skogbevuxen myr, 91D0.

Genom reservatsbeslutet säkerställs naturvärden som annars hade varit hotade av ett rationellt skogsbruk.

### Syfte

Syftet med reservatet är att bevara och utveckla den biologiska mångfald som är knuten till områdets löv- och blandskogar. Särskilt värdefulla livsmiljöer är de gamla och artrika bok- och alsumpskogarna. Skyddet ska slå vakt om nyckelbiotoperna med rödlistade arter och skapa långsiktig potential för naturvärden att utvecklas i reservatet som helhet. Strukturer som död ved och gamla lövträd i både skuggiga och solexponerade miljöer ska förekomma i en omfattning som krävs för att rödlistade arter knutna till dessa ska ha en gynnsam bevarandestatus. Naturlig dynamik i skogen ska kompletteras med skötselåtgärder där så krävs. Syftet är också att bevara odlingslandskapen samt att främja ett rörligt friluftsliv.

Syftet ska nås genom att:

- områdets löv- och blandskogar utvecklas genom naturlig dynamik så att mängden död ved och inslaget av gamla lövträd kan öka,
- odlingsmarker och angränsande betesgynnade skogar hävdas som betesmark,
- planterade granskogar avvecklas och omförs till löv- och blandskogar,
- inkommande gran röjes bort kontinuerligt,
- anlägga och underhålla strövstig och parkeringsplats med informationsskylt,
- nya kunskaper om hotade och hänsynskrävande arter och naturtyper ska beaktas i den löpande skötseln av reservatet.

### Föreskrifter

Med stöd av 7 kap. 5 § miljöbalken (MB), om inskränkningar i rätten att använda mark- och vattenområden inom reservatet, är det utöver vad som annars gäller förbjudet att:

- uppföra byggnad eller anläggning,
- upplåta ny tomtplats,
- uppföra mast eller antenn, anlägga luft- eller markledning,
- anlägga väg,
- borra, spränga, schakta, gräva, markbearbeta eller bedriva täkt,
- dika, dikesrensa, dämna eller utföra annan åtgärd som kan påverka områdets hydrologi,
- anordna upplag, tippa eller fylla ut,
- avverka, gallra, röja, föryngra skog eller på annat sätt påverka vegetationen,
- ta bort eller upparbeta dött träd eller vindfälle,
- ta bort eller skada stengärdesgård eller odlingsröse,
- kalka, gödsla, sprida biologiska eller kemiska bekämpningsmedel,
- framföra motordrivet fordon, markägaren samt ägarna till Välasjö 1:8, 1:16 och 1:17 äger dock rätt att färdas från Pukasjöhultsvägen österut till Välasjö 1:17 på befintlig skogsväg markerad på beslutskartan , förbudet gäller ej heller jakträttsinnehavare vid uttransport av fällt vilt samt
- sätta upp tavla, affisch, skylt eller göra inskrift.

För att tillgodose syftet med reservatet förpliktigas med stöd av 7 kap. 6 § MB ägare och innehavare av särskild rätt till fastigheten tåla åtgärder inom området enligt följande:

- utmärkning av reservatet,
- anläggning och underhåll av parkeringsplats och anordningar för friluftslivet t.ex. markerade stigar och informationsskyltar,
- skötselåtgärder enligt naturreservatets skötselplan samt
- undersökningar och dokumentation av mark, vatten samt växt- och djurliv.

Med stöd av 7 kap. 30 § MB, om rätten att färdas och vistas i reservatet, är det utöver vad som annars gäller förbjudet att:

- skada levande eller döda stående eller liggande träd och buskar,
- skada, plocka eller samla in gräs, örter, mossor eller lavar. Plockning av bär eller matsvamp är dock tillåten,
- sätta upp tavla, affisch, skylt eller göra inskrift,
- framföra motordrivet fordon annat än på bilväg eller parkera annat än på anvisad

plats, ägarna till Välasjö 1:8, 1:16 och 1:17 äger dock rätt att färdas från Pukasjöhultsvägen österut till Välasjö 1:17 på befintlig skogsväg markerad på beslutskartan, förbudet gäller ej heller jakträttsinnehavare vid uttransport av fällt vilt,

- medföra okopplad hund med undantag för jakt med hund eller för eftersök..
- utan Länsstyrelsens tillstånd fånga och insamla ryggradslösa djur samt
- utan Länsstyrelsens tillstånd anordna lägerverksamhet eller tävlingar.

Ovanstående föreskrifter ska inte utgöra hinder för:

- förvaltaren att vidta de åtgärder som erfordras för reservatets vård och skötsel samt
- vägverkets normala skötsel och underhåll av allmänna vägar som korsar reservatet.

### **Intresseprövning**

Länsstyrelsen anser, vid en intresseprövning enligt 7 kap 25 § MB, att föreskrifternas utformning i detta beslut innebär en rimlig balans mellan de värden som ska skyddas och intrånget i enskilds rätt att använda mark och vatten.

### **Förenlighet med områdesbestämmelser, planer och miljökvalitetsmål**

Reservatsbildningen bidrar till att uppnå miljökvalitetsmålen "Levande skogar" och "Ett rikt växt- och djurliv".

### **Fastställelse av skötselplan**

Med stöd av 3§ Förordningen om områdesskydd (SFS 1998:1252) fastställer Länsstyrelsen de mål och riktlinjer som framgår av den till beslutet hörande skötselplanen.

### **Ärendets handläggning**

I samband med Skogsstyrelsens nyckelbiotopsinventering på 1990-talet avgränsades fem närliggande nyckelbiotoper i området. Förhandlingar har därefter förts med markägarna i syfte att skydda området som naturreservat. Under 2007 tecknades överenskommelse om intrångsersättning mellan fastighetsägaren och länsstyrelsen, med medgivande om att naturreservat får bildas.


Förslaget till beslut skickades år 2008 på remiss till berörda myndigheter och föreningar. Samtliga remissinstanser ställde sig positiva till förslaget. Förslaget skickades också till samtliga sakägare med föreläggande om att inkomma med yttrande.

Beslut i detta ärende har fattats av landshövding Lars-Erik Lövdén. I beslutet deltog även länsrådet Lisbeth Schultze samt naturvårdschef Per-Magnus Åhrén.

I handläggningen deltog länsjurist Erik Mogård, antikvarie Charlotte Skeppstedt, länsarkitekt Peter Nordström, lantbruksdirektör Stefan Samuelsson och jägmästare Staffan Bengtsson, den sistnämnde föredragande.



Lars-Erik Lövdén



Staffan Bengtsson

Detta beslut kan överklagas till regeringen, se bilaga.

**Bilagor:**

1. Fastighetsförteckning
2. Skötselplan
3. Kartor
4. Beslut om kungörelsedelgivning samt upplysning om överklagande







## Skötselplan för naturreservatet Skogen i Falkenbergs kommun.

### 1. Syfte med säkerställande och skötsel

Syftet med reservatet är att bevara och utveckla den biologiska mångfald som är knuten till områdets löv- och blandskogar. Särskilt värdefulla livsmiljöer är den gamla och artrika bokskogen och alsumpskogen. Skyddet ska slå vakt om nyckelbiotoperna med sina rödlistade arter och skapa långsiktig potential för naturvärden att utvecklas i reservatet som helhet. Strukturer som död ved och gamla lövträd i både skuggiga och solexponerade miljöer ska förekomma i en omfattning som krävs för att rödlistade arter knutna till dessa ska ha en gynnsam bevarandestatus. Naturlig dynamik i skogen ska kompletteras med skötselåtgärder där så krävs. Syftet är också att bevara odlingslandskapen samt att främja ett rörligt friluftsliv.

Syftet ska uppnås genom att:

- områdets löv- och blandskogar utvecklas genom naturlig dynamik så att mängden död ved och inslaget av gamla lövträd kan öka,
- odlingsmarker och angränsande betesgynnade skogar hävdas som betesmark,
- planterade granskogar avvecklas och omförs till löv- och blandskogar,
- inkommande gran röjes bort kontinuerligt,
- anlägga och underhålla strövstig och parkeringsplats med informationsskylt.

Nya kunskaper om hotade och hänsynskrävande arter/naturtyper i reservatet ska beaktas i den löpande skötseln av reservatet.

### 2. Beskrivning

#### 2.1. Markslag och naturtyper

Naturtyper (KNAS)*:	Barrblandskog	0,5 ha
	Granskogar	3,0 ha
	Jordbruksmark	0,3 ha
	Lövblandad barrskog	9,2 ha
	Lövsumpskog	4,4 ha
	Myr	1,6 ha
	Tallskog	0,3 ha



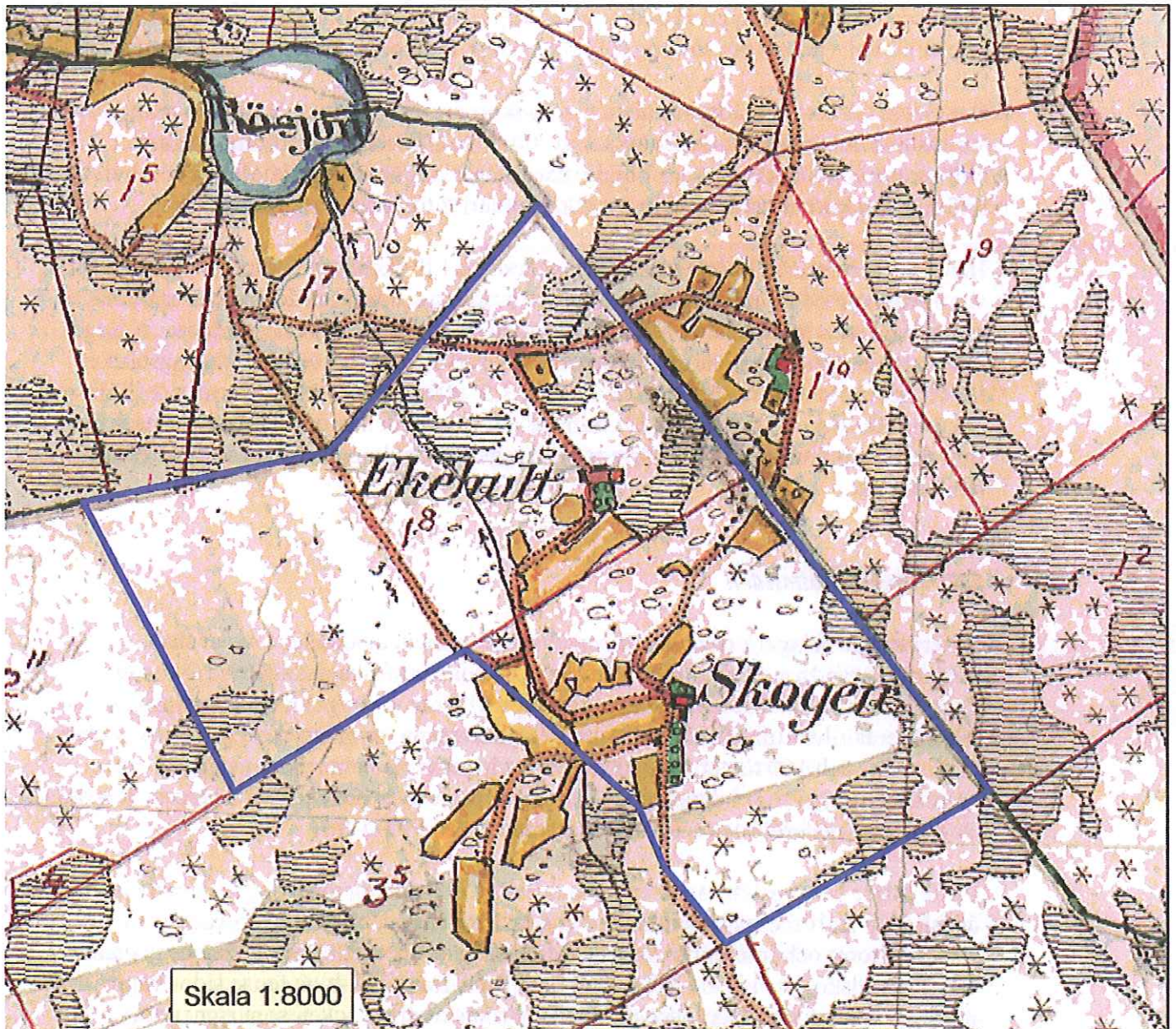
Triviallövskog med ädellövinslag	14,7 ha
Ädellövskogar	11,1 ha
Övrigt	0,5 ha

\* Naturvårdsverket 2004. Kontinuerlig naturtypskartering av skyddade områden.

## **2.2. Historisk och nuvarande markanvändning**

Områdets mark- och vegetationshistoria under förhistorisk tid är för närvarande okänd. Säker kunskap finns först från senare delen av 1600-talet då de första lantmäterikartorna framställdes sedan Halland blivit svenskt. Vid denna tid utbreddes sig över hela Okome sockens skogsbygd en stor och sammanhängande bokskog som de gamla kartorna benämner "Aukumme skogh". Skogen avgränsades i söder och öster av Ätran, i väster av jordbruksbygd kring Okome. Både norrut och söderöver på andra sidan Ätran anslöt andra större bokskogsområden. Förmodligen var bokskogarna redan på 1600-talet utsatta för ett hårt exploateringstryck, något som redan då gett upphov till stora ljungryor på andra håll i grannskapet. Under de följande seklerna ökade trycket på skogen ytterligare i takt med befolkningstillväxt, ökat skogsbyte och huggningar för vedbrand, pottaska, tunnstäver med mera. Rovdriften på skogen fick katastrofala följder för Okome skog - vid mitten av 1800-talet var den som sammanhängande skog betraktad i princip utplånad. Skogsbetet hade övergått till ljunghed med inslag av smärre bokhult och spridda ollonbogar.

Fram till tiden för laga skifte fanns enligt lagaskifteskartorna inga torp eller hemman med tillhörande odlingsmark i och omkring reservatsområdet. Men snart därefter bröts mark för hela sex torp i grannskapet, varav två av dessa inom reservatets gränser. De sex torpen utgjorde tillsammans en hel liten by på gränsen mellan Välasjö och Rävige, med kanske 70-80 invånare i slutet av 1800-talet. Den har beskrivits som "byn utan namn" eller "den försvunna skogsbyn". Folket i byn levde under mycket knappa förhållanden och det berättas om mycket långa arbetsvandringar som företogs, bland annat till skördearbeten i Asige och anläggningsarbete med Ramsjö kanal vid Morup. I reservatet etablerades Ekehult som torp under Grimshult i Rävige (nuvarande Rävige 1:8) och bara några hundra meter därifrån torpet Skogen (nuvarande Rävige 3:5). Båda torpen friköptes så småningom och utvecklades till för trakten typiska småbruk med små odlingsstegar, slätter- och betesmarker. I det nära grannskapet strax utanför reservatet fanns de fyra torpen Djurabacka, Flathultet, Söderbacken och Rössjöhult. De sex torpen och gårdarna beboddes och brukades under några decennier kring förra sekelskiftet, men efterhand tömde emigration och annan utflyttning torpen på folk och byn hämtade sig aldrig efter detta. Idag är odlingar och ängar sen länge övergivna och alla gårdarna ligger i ruiner. Över Ekehults och Skogens tegar och gårdstun har skogen sakta vandrat in på egen hand, samtidigt som skogsskötseln över större delen av reservatsområdet varit nästintill obefintlig.



*Gårdarna Ekehult och Skogen på häradskartan från 1920-talet.*

De sargade bokskogarna i trakten fick en renässans mot slutet av 1800-talet eller kring förra sekelskiftet, dels inom reservatets gränser men också i de nära omgivningarna (till exempel bokskogen vid Rävige Äskås sydost om reservatet, idag skyddad genom naturvårdsavtal). Dessa nya bokskogar har sannolikt förnygrats under rester av den gamla bokskogen som överlevt i hedlandskapet i form av enstaka ollonbogar eller dungar av sådana. Uppenbarligen har exploateringstrycket efterhand minskat, kanske som en följd av ett lägre betetryck på Okome skog efter skiftena. Så småningom



minskade också landsbygdsbefolkningen kraftigt genom emigration och utflyttning från torp och gårdar vilket också bidrog till bokskogens återkomst på de gamla utmarkerna.

Det tycks alltså som om kontinuiteten av bokskog i reservatet med omgivningar har åtminstone delvis brutits under loppet av 1700- och 1800-talen. Avbrottet har satt tydliga avtryck i bokskogarnas biologiska mångfald, i synnerhet lavfloran är relativt artfattig och saknar lavar med krav på kontinuerlig förekomst av gamla bokar.

Häradskartan från 1920-talet visar att utmarkerna till Ekehult och Skogen vid denna tid var bevuxna med lövträd med inslag av barrträd, men också att delar i väster saknade sammanhängande trädtycke. Man får förmoda att dessa utmarker ännu betades. Några mindre granbestånd har därefter planterats i reservatet, men i övrigt har skogsbruket i stället bedrivits väster om vägen på Rävige 3:5, utanför reservatet. Stormarna Gudrun och Per fällde dock en hel del träd framför allt gran som sen upparbetats. Bortser man från dessa grankulturer och smärre stormhyggen så är skogsmarken i reservatet orörd och vildvuxen.

### **2.3. Naturförhållanden**

Reservatet är beläget i de inre delarna av Okome socken, alldeles i sydsvenska höglandets randzon och bara 3 km från det öppna jordbrukslandskapet vid Okome. Topografin i reservatet och dess omgivningar ("Okome skog") kan beskrivas som ett småkuperat eller kulligt skogslandskap. Höjdnivåerna inom reservatets gränser varierar mellan 115 och 160 meter över havet, vilket innebär att hela reservatet ligger ovan högsta kustlinjen som i denna trakt når ca 65 meter över havets nivå. Naturen är präglad av den höga nederbörden (ca 1000 mm, medelvärde 1975-90).

På de högre bergknallarna växer ren och ensartad bokskog av örtfattig hedartad typ. Så är fallet på Kalvabergs ostsluttning vid gränsen i väster, på det lilla berget ovan Ekehults tomt och inte minst över hela Ollonhultet - berget öster om Skogens gamla tomt. Blandskogar med äldre bok och gran finns framför allt på ömse sidor vägen i nordost. Äldre klubbsumpskog och alkärr finns utefter bäcken som rinner norrut parallellt med vägen och över en större våtmark väster om vägen, igenväxningen med gran är överallt aggressiv. Yngre sumpskogar med al och björk växer på reservatets gamla myrodlingar. På de högre belägna små åkertegarna har igenväxningen gått långsammare, de är fortfarande öppna eller halvöppna kantade med asp, björk, sälg och hassel. Över resterande marker växer lövblandskogar, ofta med dominans av vidkronig bok och med varierande inslag av björk, gran, asp, sälg och tall. Grankulturer finns på några ställen. Skogens utbredning framgår av skogstypskarta, bil 2:1.



## 2.4. Beskrivning av bevarandevärden

### Biologiska värden

Bokskogarna, alsumpskogen längs bäcken samt de båda tomtplatserna utgör reservatets nyckelbiotoper och värdekärnor. Många av de äldre bokarna är mångstammigt förgrenade från basen (bukettbokar) eller en bit högre upp på stammen (kandelaberbokar), vilket tyder på ett kraftfullt skogsbete under trädens etablering och uppväxt. Alternativt indikerar dessa bokar återkommande brännvedshuggningar (stubbskottshuggning respektive topphuggning). En bitvis riklig förekomst av stora och grova men sen länge döda enar är likaså en god indikation på öppna förhållanden med bete. De äldsta bokarnas ålder kan uppskattas till ca 150 år men flertalet är yngre än så. Grov död ved (högstubbar, lågor) förekommer därför ännu mestadels sparsamt. I sumpskogen växer medelålders-äldre klibbal oftast mångstammigt från betydligt äldre socklar, vilket tyder på stubbskottsbruk i ganska sen tid. Död alved finns i måttlig förekomst. Död ved påträffas också i övriga löv- och blandskogar där substratet främst består av asp, björk, sälg, gran och bok.

Knutna till död ved förekommer flera intressanta skalbaggar, bl a den rödlistade *Xylophilus corticalis* som påträffats i alsumpskogen. I bokskogen förekommer jättesvampmalen *Scardia boletella* rikligt. På gamla bokstammar växer kornbandmossa *Metzgeria fruticulosa* (rödlistad). Döda träd gynnar också många fågelarter till exempel hackspettar och i reservatet med närmaste omgivningar häckar spillkråka, gröngöling, större hackspett och mindre hackspett.

Arter (rödlistade m fl):

* Missgynnade arter (NT)	mindre hackspett skogsduva kornbandmossa (skalbagge)	<i>Dendrocopos minor</i> <i>Columba oenas</i> <i>Metzgeria fruticulosa</i> <i>Xylophilus corticalis</i>
* Regionalt intressanta	(skalbagge) gulnål glansfläck dvärgtuffs lackticka	<i>Thymalus limbatus</i> <i>Chaenotheca brachypoda</i> <i>Arthonia spadicea</i> <i>Leptogium teretiusculum</i> <i>Ganoderma lucidum</i>
* Övriga intressanta arter	jättesvampmal (skalbagge) enfärgad barksvartbagge	<i>Scardia boletella</i> <i>Melasis buprestoides</i> <i>Corticeus unicolor</i>

### Kulturhistoria

Odlingslandskapet inklusive de båda gårdstunen med husruiner har (tillsammans med de övriga torpställena till "den försvunna skogsbyn") inte minst ett stort pedagogiskt värde.



Ruinerna efter Skogen är registrerad som fornlämning RAÄ 101 och beskrivs som lägenhetsbebyggelse, se fornlämningsregister bil 2:4.

#### *Friluftsliv*

God tillgänglighet i kombination med stora skönhetsvärden och höga natur- och kulturvärden gör reservatet till ett attraktivt område för friluftslivet.

#### *Prioriterade bevarandevärden*

Bevarandet av kärnområdena med gammal bokskog och alsumpskog har högsta prioritet. Viktigt är också att sköta och bevara det gamla igenväxande odlingslandskapet på ett sådant sätt att de biologiska värdena med stor andel gamla träd och död ved är fortsatt höga samtidigt som odlingslandskapet inte tar skada.

#### *2.5. Referenser*

Andersson, L. och Löfgren, R. 2000. Sydsvenska lövskogar och andra lövbärande marker. Naturvårdsverket. Rapport 5081.

Fritz, Ö. och Larsson, K. 1996. Betydelsen av skoglig kontinuitet för rödlistade lavar. En studie av halländsk bokskog. Svensk Botanisk Tidskrift 90.

Länsstyrelsens artdatabas.

Länsstyrelsen och Skogsstyrelsen 2007. Strategi för formellt skydd av skog i Hallands län. Meddelande 2007:5.

Malmström, C. 1939. Hallands skogar under de senaste 300 åren. Meddelande från Statens skogsforsöksanstalt 31.

Skogsstyrelsens nyckelbiotopsinventering. Opublicerat material.

### **3. Indelning i skötselområden**

Reservatet är indelat i 7 skötselområden redovisade på skötselkartor, bilaga 2:2-3.

### **4. Mål och föreskrifter för skötselområden**

Gynnsamt tillstånd råder när:

- Lövskogar och blandskogar fått åldras och utvecklas fritt så att tillgången på grov död ved och gamla träd är riklig.



- I lövskogarna finns inget inslag av gran.
- Bete sker i det igenväxande odlingslandskapet, men även här finns kontinuerligt god förekomst av död ved.
- Områdets hydrologi är ostörd.
- Grankulturerna är avverkade.

#### **4.1 Skötselområden**

Skötselområde 1 Hävd (bete) – hagmark, skogsbetesmark

Avdelning 9:1, 10:1, 11, 12, 13, 14, 15, 16, 17, 19 och 27

*Areal* 17,8 ha

##### *Beskrivning*

Äldre odlingslandskap under långvarig igenväxning. Gamla myrodlingar är bevuxna med yngre björk och al, fastmarkstegarna är ännu öppna eller halvöppna med inslag av hassel. Däremellan och omkring finns lövskogar och blandskogar med skiftande innehåll av trädslagen bok, björk, gran, asp, sälg, klibbal, tall. Bitvis gott om död ved. Här finns också stenfot och murar efter gården Ekehult.

##### *Kvalitetsmål*

Extensivt betat mosaiklandskap med omväxlande öppna områden, brynmiljöer, halvöppna hagmarker och luckiga glesa skogsbeten med riklig förekomst av gamla lövträd och död ved i alla stadier. Syftet ska inte vara att efterlikna det öppna och intensivbrukade äldre odlingslandskapet. Välbevarade rester efter gårdens byggnader.

##### *Uppföljningsmål*

Förekomst av grässvålar och gamla träd. Rikligt med död ved inte minst av "triviala lövträd" som sälg, asp, björk och rönn. Förekomst av mindre hackspett, spillkråka, gröngöling och större hackspett. Ingen gran (förutom några grova och välvuxna "prydnadsgranar").

##### *Åtgärder*

- Avverkning och röjning av gran, några storgranar sparas dock.
- Uppsättning av stängsel runt hela skötselområdet.
- Bete med nötkreatur.
- Avverkning och röjning av de gamla tegarna (avd 19, sydvästra delen av 15, södra delen av 17). En del av träden ringbarkas. Fastmarkstegarna röjs helt rena, endast



- äldre lövträd kvarlämnas. I myrodlingarna kvarlämnas grupper och solitärer av lövträd. Avfallet samlas i ved- och rishögar för att gynna vedlevande insekter.
- I löv- och blandskogarna görs bara försiktig plockhuggning och ringbarkning i form av ljusbrunnar kring äldre trädsoitärer och utvidgning av befintliga luckor/gläntor. Avfallet samlas i ved- och rishögar för att gynna vedlevande insekter.
  - Återkommande plockhuggning/ringbarkning.
  - I övrigt fri utveckling.

Skötselområde 2 Hävd (röjning) - tomt

Avdelning 18

Areal 0,5 ha

*Beskrivning*

Tomtplats för Skogen med stenfot och murstock efter mangårdsbyggnaden och ruinerna efter stallbyggnad/ladugård. En välbevarad byggnad med kallmurade väggar finns kvar försedd med plåttak. I backen mot bokskogen (Ollonhultet) finns gamla odlingsterrasser. Den gamla vägen söderut kantas av stenvmurar och av en gammal lönnallé, varav sex lönnar lever och två är döda. Ett antal större aspar har lagt sig över vägen. Vid gården växer också en gammal och ihålig lind, två hästkastanjer, en stor sälg i murstocken, hasselbuskar och oxel. Kraftig igenväxning. Platsen är registrerad som fornlämning RAÄ 101.

*Kvalitetsmål*

Ett gårdstun med öppna ytor mellan vårdträd, alléträd och hasselbuskar och välbevarade rester efter gårdens byggnader.

*Uppföljningsmål*

Ingen slyuppväxt ska finnas.

*Åtgärder*

- Avverkning av träd och röjning av allt sly och gran.
- Bete med nötkreatur några veckor under sommaren.
- De omkullfallna asparna upparbetas och läggs upp utanför stenvmurarna.
- Plantering av nya lönnar i allén.

Skötselområde 3 Granfri utveckling (ev bete) - bokskog

Avdelning 20, 21, 22, 24 och 25





*Areal* 10,5 ha

*Beskrivning*

Bokskogen på Ollonhultet (avd 20, 25). I sydost angränsande små blandbestånd av gran och bok (avd 22) samt av tall, gran och björk (avd 21, 24).

*Kvalitetsmål*

Gammal orörd och flerskiktad bokskog med riklig förekomst av död ved. Blandskog.

Hela skötselområdet eller delar av det kan eventuellt ingå i skogsbetet tillsammans med skötselområde 1.

*Uppföljningsmål*

God förekomst av grov död bokved och av jättesvampmal, *Scardia boletella*. Ingen gran.

*Åtgärder*

- Fri utveckling i bokskogen med undantag för återkommande röjning av gran.
- Graninslaget avvecklas.
- Eventuellt uppsättning av stängsel och bete med nötkreatur.

Skötselområde 4 Granfri utveckling - bokskog

Avdelning 1, 6 och 7

*Areal* 4,8 ha

*Beskrivning*

Avd 1 utgörs av bokskogen på Kalvabergs ostsluttning med inslag av gamla bukett- och kandelaberbokar. Avd 6 består av blandskog med bok, björk, gran, tall, ek och al. Efter stormarna Gudrun och Per har merparten av barrträd stormfällts och upparbetats, beståndet är nu bokdominerat och luckigt. Avd 7 är ett medelålders aspbestånd med åtskilliga i stormen toppbrutna träd samt med några stora bokar i söder.

*Kvalitetsmål*

Gamla orörda och flerskiktade bok- och lövblandskogar med riklig förekomst av död ved.



### *Uppföljningsmål*

God förekomst av grov död bokved och av jättesvampmal, *Scardia boletella*. Ingen gran.

### *Åtgärder*

- Fri utveckling i bok- och lövblandskogen med undantag för återkommande röjning av gran.
- Återstående graninslag avverkas.

### Skötselområde 5 Fri utveckling - blandskog

Avdelning 3, 4, 5:1, 6:1 och 8

*Areal* 5,5 ha

### *Beskrivning*

Blandskogar som domineras av grov äldre gran och bitvis mycket bok, med inslag av framför allt tall, björk och klibbal men också av asp, ek, sälg och någon oxel. Gott om död ved även om en del stormfällad gran efter de två senaste stormarna upparbetats, i synnerhet inom avd 4, 6:1 och 8.

### *Kvalitetsmål*

Avd 3, 4, 5:1 och 6:1: Gamla orörda blandskogar i dynamik mellan bok och gran. Avd 8: Blandskog med gran, på lång sikt blandskog utan gran sedan nuvarande grangeneration dött.

### *Uppföljningsmål*

Riklig förekomst av grov död ved och av jättesvampmal, *Scardia boletella*

### *Åtgärder*

- Avd 3, 4, 5:1 och 6:1: Fri utveckling i blandskogen.
- Avd 8: Avveckling av yngre gran upp 15 cm brösthöjdsdiameter, återkommande granröjning.

### Skötselområde 6 Granfri utveckling - alsumpskog

Avdelning 5, 9 och 10

*Areal* 3,0 ha



*Beskrivning*

Klibbalsumpskog och alkärr samt sumpskog av björk och tall. Aggressiv invandring av gran under relativt sen tid.

*Kvalitetsmål*

Gammal alsumpskog och alkärr samt björk-tallsumpskog.

*Uppföljningsmål*

God förekomst av död alved och på sikt stora alsocklar. Ingen gran.

*Åtgärder*

- Allt inslag av gran avverkas med för marken skonsamma metoder, helst på tjälad mark. I särskilt blöta och känsliga avsnitt ringbarkning för att undvika körskador. Där körning över sådan våtmark trots allt inte kan undvikas ska körstråket förarbetas genom risning eller liknande åtgärd för att minimera skadorna. Alternativt görs körningen med häst.
- Återkommande granröjning.
- I övrigt fri utveckling.

Skötselområde 7 Avveckling av gran - grankultur

Avdelning 2, 23 och 26

*Areal* 2,5 ha

*Beskrivning*

Planterade granbestånd. Avd 2 och 23 ca 20 år, avd 26 ca 40 år.

*Kvalitetsmål*

Avd 2: Gles och luckig bokskog med inblandning av tall och övrigt löv. På sikt inslag av topphuggna ämnen till nya kandelaberbokar. Avd 23 och 26: Självföryngrad lövskog eller blandskog med tall.

Avd 23 och 26 kan eventuellt ingå i skogsbetet tillsammans med skötselområde 1 och 3.

*Uppföljningsmål*

Inslaget av bok i avd 2 bör vara minst 50 %.



### *Åtgärder*

- Avd 26 slutavverkas snarast och avd 23 vid lämplig tidpunkt, befintligt löv och tall sparas, därefter självföryngring.
- Avd 2 gallras, samtidigt huggs fram en ca 15 m bred kantzon runt hela beståndet och två större luckor i centrum. Befintligt löv och tall sparas. Därefter plantering med bok i kantzon och luckor.
- Återkommande röjning av inkommande gran.
- Eventuellt uppsättning av stängsel och bete med nötkreatur (avd 23 och 26).
- Topphuggning av unga bokar i avd 2 vid lämplig ålder.

## **5. Friluftsliv och turism**

Syftet med friluftslivet i reservatet ska vara att bjuda på fina vandringar och naturupplevelser samt att förmedla information om lövskogarnas naturvärden och om de båda hemmanens kulturhistoria. Reservatet är lätt tillgängligt från bilvägen som skär genom området. Nedanstående anläggningar för friluftslivet ska finnas.

En *parkeringsplats* anläggs invid bilvägen där den gamla byvägen kommer ut genom avd 26. En *informationsskylt* tas fram och placeras vid parkeringsplatsen. En *strövstig* bör också märkas ut i terrängen. Strövstigen bör följa de gamla markvägarna till Ekehult och Skogen. Om möjligt kan strövstigen utsträckas till de andra torpställena som hörde till "den försvunna skogsbyn", dessa ligger dock på angränsande fastigheter utanför reservatet.

## **6. Tillsyn, dokumentation och uppföljning**

Naturvårdsverket tar för närvarande fram ett uppföljningsprogram som omfattar Natura 2000-områden och andra skyddade områden. Inventering och uppföljning kommer att ske utifrån detta program.

Länsstyrelsen ansvarar för att regelbunden tillsyn av reservatet sker.



### 7. Sammanfattning och prioritering av planerade skötselåtgärder

Skötselåtgärd	När	Skötselområde	Prioritet	Finansiering
Plockhuggning och ringbarkning av gran	Snarast	1, 2, 3, 4, 5 (del av), 6	1	Staten/vårdanslaget
Hävd – stängsling, bete, plock- och luckhuggning, röjning	Inom 5 år	1, 2 ev 3, 7 (del av)	1	Staten/ vårdanslaget/ ev EU-stöd för betesmarker
Slutavverkning av gran	Snarast	7	1	Självfinansierande
Gallring, luck- och kanthuggning av gran	Snarast	7	1	Vårdanslag och självfinansierande
Plantering med bok	Snarast	7	1	Staten/vårdanslaget
Röjning av gran	Vid behov	Alla	1	Staten/vårdanslaget
Plantering av lönnar	Inom 5 år	2	2	Staten/vårdanslaget
Topp-huggning av bok	Vid lämplig ålder	7	2	Staten/vårdanslaget
P-plats, informationstavla, strövstig	Inom 5 år	7 (vid bilväg)	1	Staten/vårdanslaget

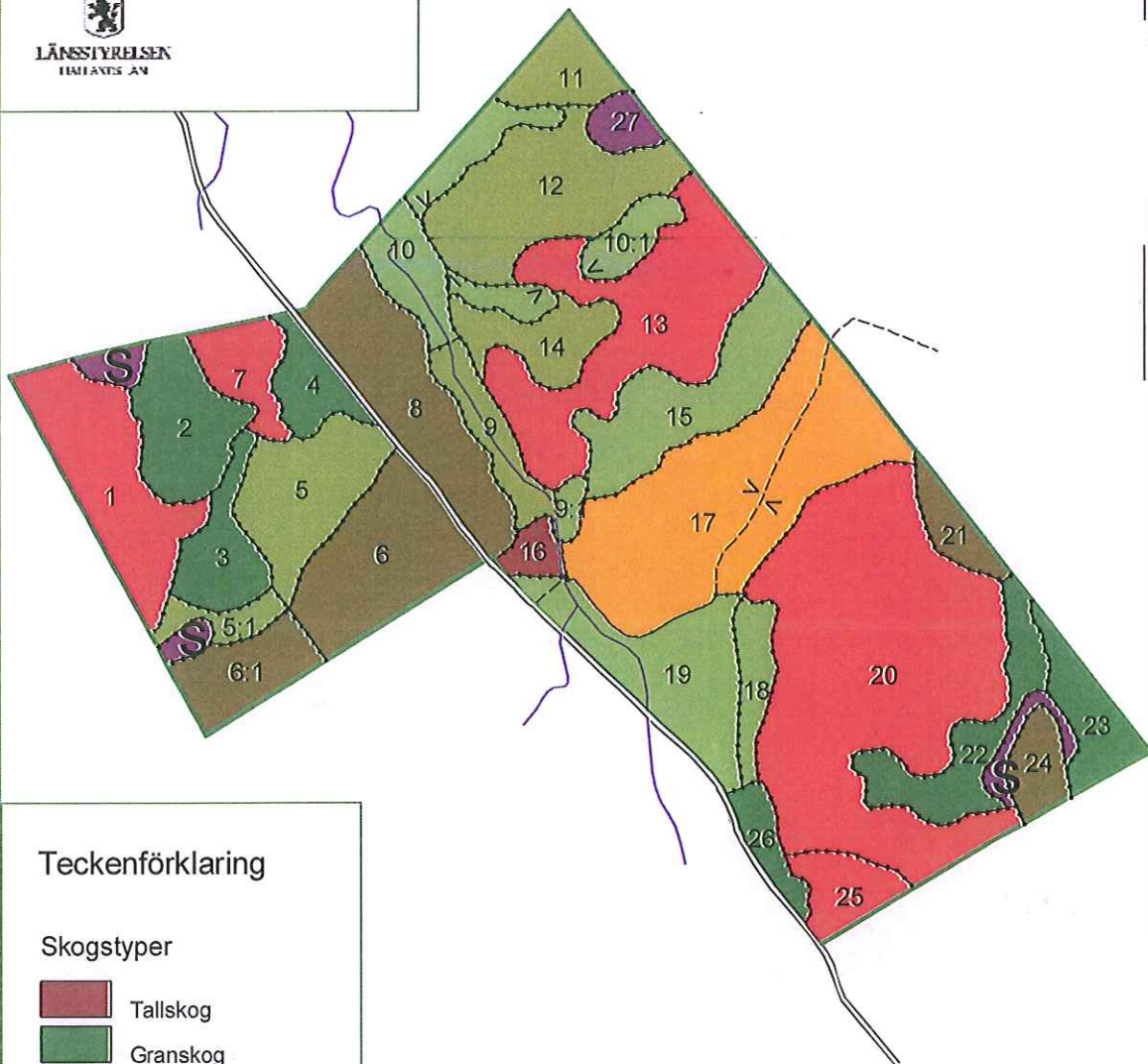
#### Bilagor

- 2:1 Skogstypskarta
- 2:2 Skötselkarta
- 2:3 Skötselkarta, ortofoto
- 2:4 Fornminnesregister



## Skogstypskarta

Naturreservat: *Skogen*  
 Socken: *Okome*  
 Kommun: *Falkenberg*  
 Län: *Hallands län*  
 Upprättad år: *2008*  
 Skötselplan: *S Bengtsson*



## Teckenförklaring

### Skogstyper

- Tallskog
- Granskog
- Barrblandskog
- Lövblandad barrskog
- Triviallövskog
- Ädellövskog
- Trivial-ädellövskog
- Myr

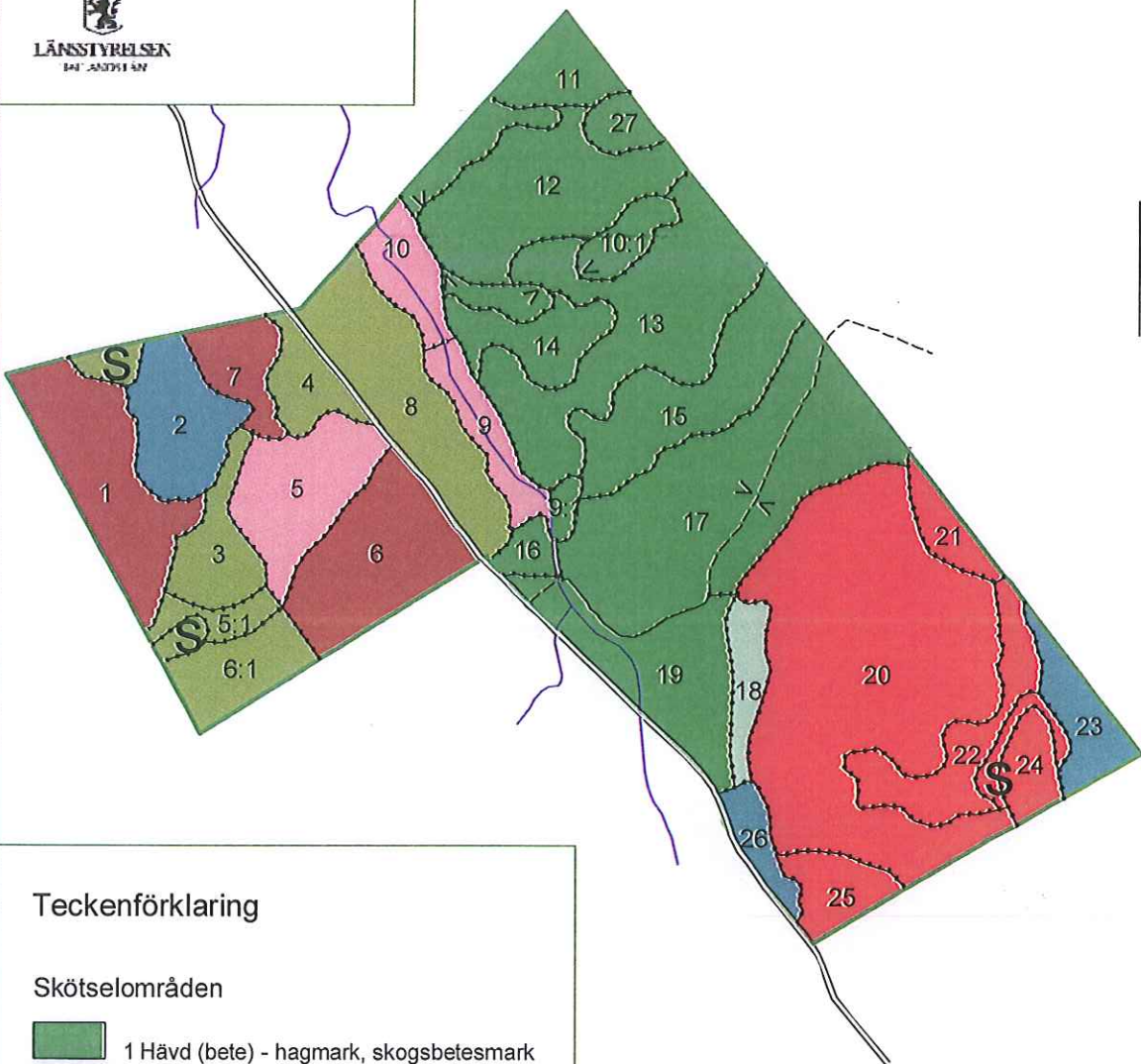






## Skötselkarta

Naturresevat: *Skogen*  
 Socken: *Okome*  
 Kommun: *Falkenberg*  
 Län: *Hallands län*  
 Upprättad år: *2008*  
 Skötselplan: *S Bengtsson*



## Teckenförklaring

### Skötselområden

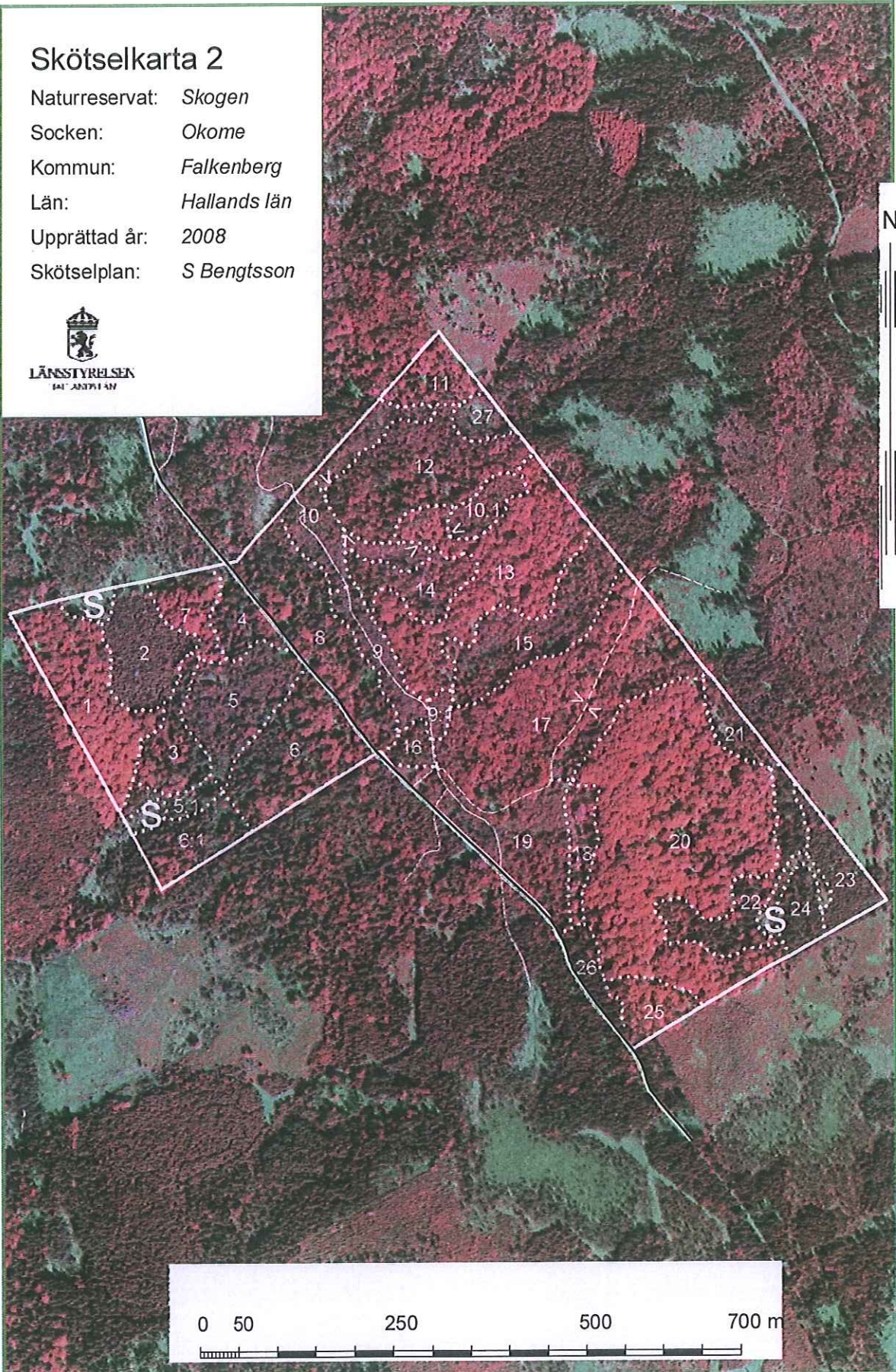
-  1 Hävd (bete) - hagmark, skogsbetesmark
-  2 Hävd (röjning) - tomt
-  3 Granfri utveckling (ev bete)- bokskog
-  4 Granfri utveckling - bokskog
-  5 Fri utveckling - blandskog
-  6 Granfri utveckling - alsumpskog
-  7 Avveckling av gran - grankultur





## Skötselkarta 2

Naturresevat: *Skogen*  
Socken: *Okome*  
Kommun: *Falkenberg*  
Län: *Hallands län*  
Uppteatad ar: *2008*  
Skötselplan: *S Bengtsson*





Bil 2:4



Riksantikvarieämbetet

## RAÄ-nummer Okome 101:1

<b>Lämningstyp</b>	Lägenhetsbebyggelse
<b>Antal</b>	1
<b>Typ</b>	Torp
<b>Antikvarisk bedömning</b>	Övrig kulturhistorisk lämning
<b>Kategorier</b>	Bebyggelselämningar
<b>Typisk datering</b>	Medeltid Nyare tid
<b>Län</b>	Halland
<b>Kommun</b>	Falkenberg
<b>Landskap</b>	Halland
<b>Socken</b>	Okome
<b>Koordinater (x/y)</b>	6331010 / 1314760 (RT-90 2,5 gon V)
<b>Koordinater (lat/long)</b>	57,0680 / 12,7512 (WGS84)
<b>Visa i Google Earth</b>	<a href="#">Okome 101:1</a>
<b>Visa på karta (hitta.se)</b>	<a href="#">Okome 101:1</a>
<b>Visa på karta (eniro.se)</b>	<a href="#">Okome 101:1</a>

**OBS. Fritexterna är inte kvalitetssäkrade. Information kan saknas eller vara felaktig.**

<b>Beskrivning</b>	Bebyggelselämningar, sentidatorpställe, bestående av 4 välmuradehusgrunder, vägbankar, murad brunn, grindsten och röjda ytor. På platsen är enskytt med texten: SKOGEN.
<b>Terräng</b>	Avsats mot V i morän- och bergsmark. Skogsmark (lövskog).
<b>Skadestatus</b>	Ev. i beskrivning
<b>Undersökningsstatus</b>	Ev. i beskrivning
<b>Höjd över havet (min)</b>	140
<b>Höjd över havet (max)</b>	140
<b>Namnlista</b>	Skogen
<b>Kartblad</b>	5262, Näraby SO.

## Referenser

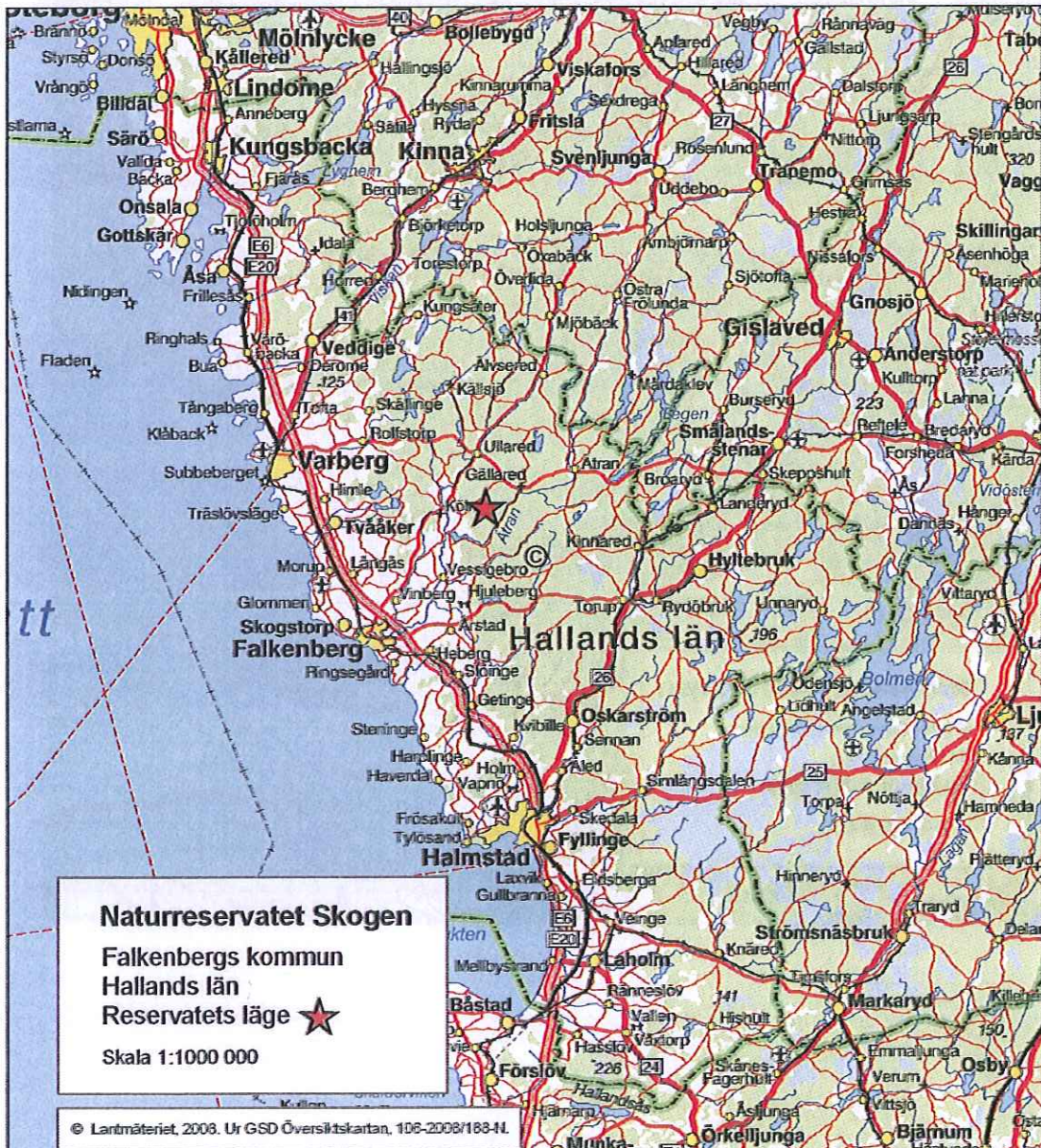
<p>Scannat dokument Klicka på bilden för att öppna som PDF</p>	
--	--



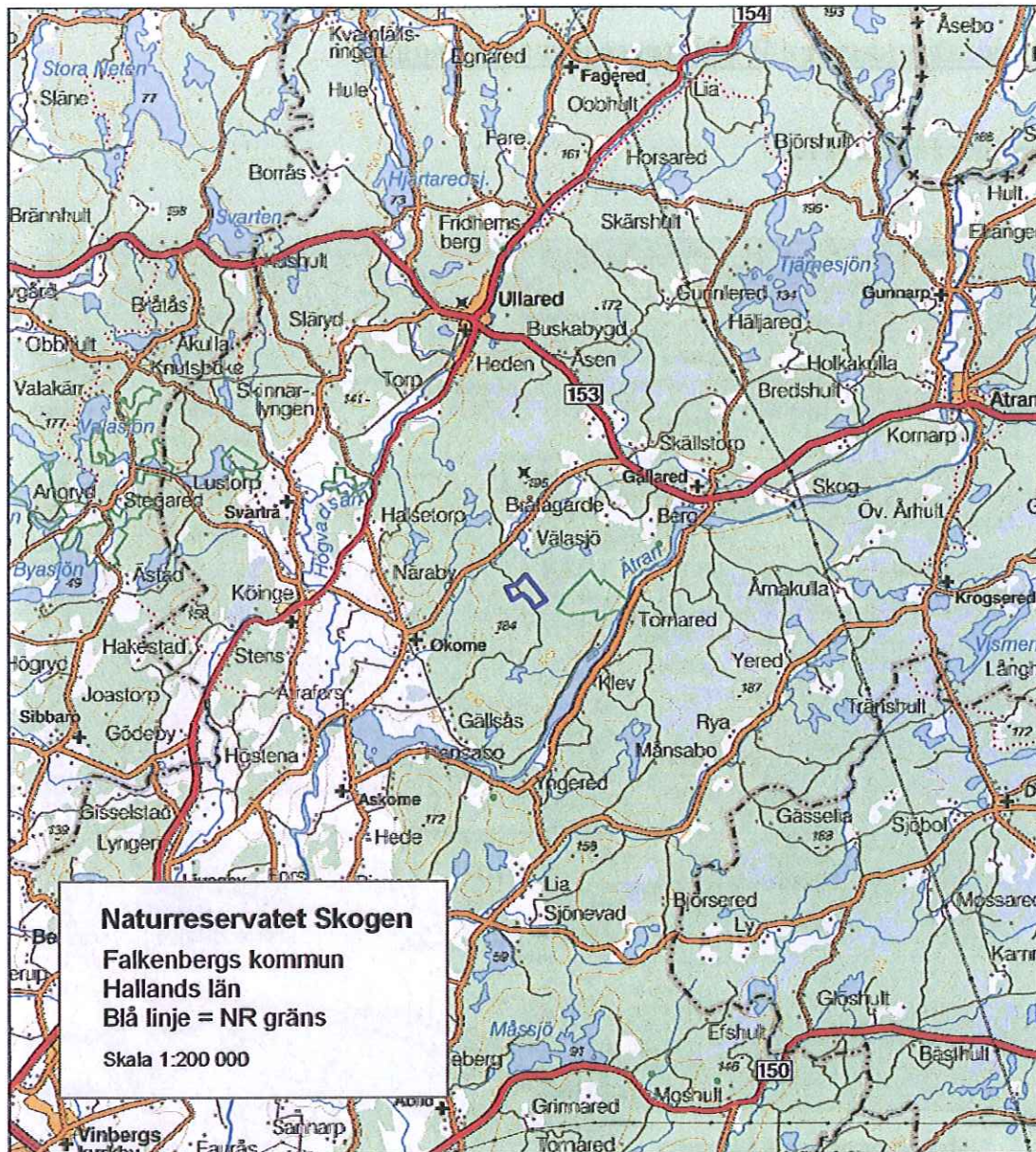


## Översiktliga kartor för Naturreservatet Skogen

### Karta över Hallands län



## Översiktskartan







### **Beslut om Kungörelsedelgivning**

---

Länsstyrelsen förordnar med stöd av 16 § delgivningslagen (1970:428), att delgivning av detta beslut skall ske genom kungörelse. Kungörelsen ska inom 10 dagar härfter införas i Hallandsposten och Laholms Tidning.

Beslutet hålls tillgängligt på Länsstyrelsen, Slottsgatan 2, Halmstad och på länsstyrelsens hemsida [www.n.lst.se](http://www.n.lst.se).

### **Upplysningar om hur man överklagar**

Om Ni vill överklaga detta beslut skall Ni skriva till Länsstyrelsen, 301 86 Halmstad. Ange därvid beslutets diarienummer och vilken ändring i beslutet Ni vill ha.

Länsstyrelsen måste ha fått Ert överklagande **senast den 2 januari 2009**, annars kan överklagandet inte prövas.

Länsstyrelsen sänder överklagandet vidare till regeringen för prövning, om Länsstyrelsen inte själv ändrar beslutet på det sätt Ni har begärt det. Om något är oklart kan Ni vända Er till Länsstyrelsen.

