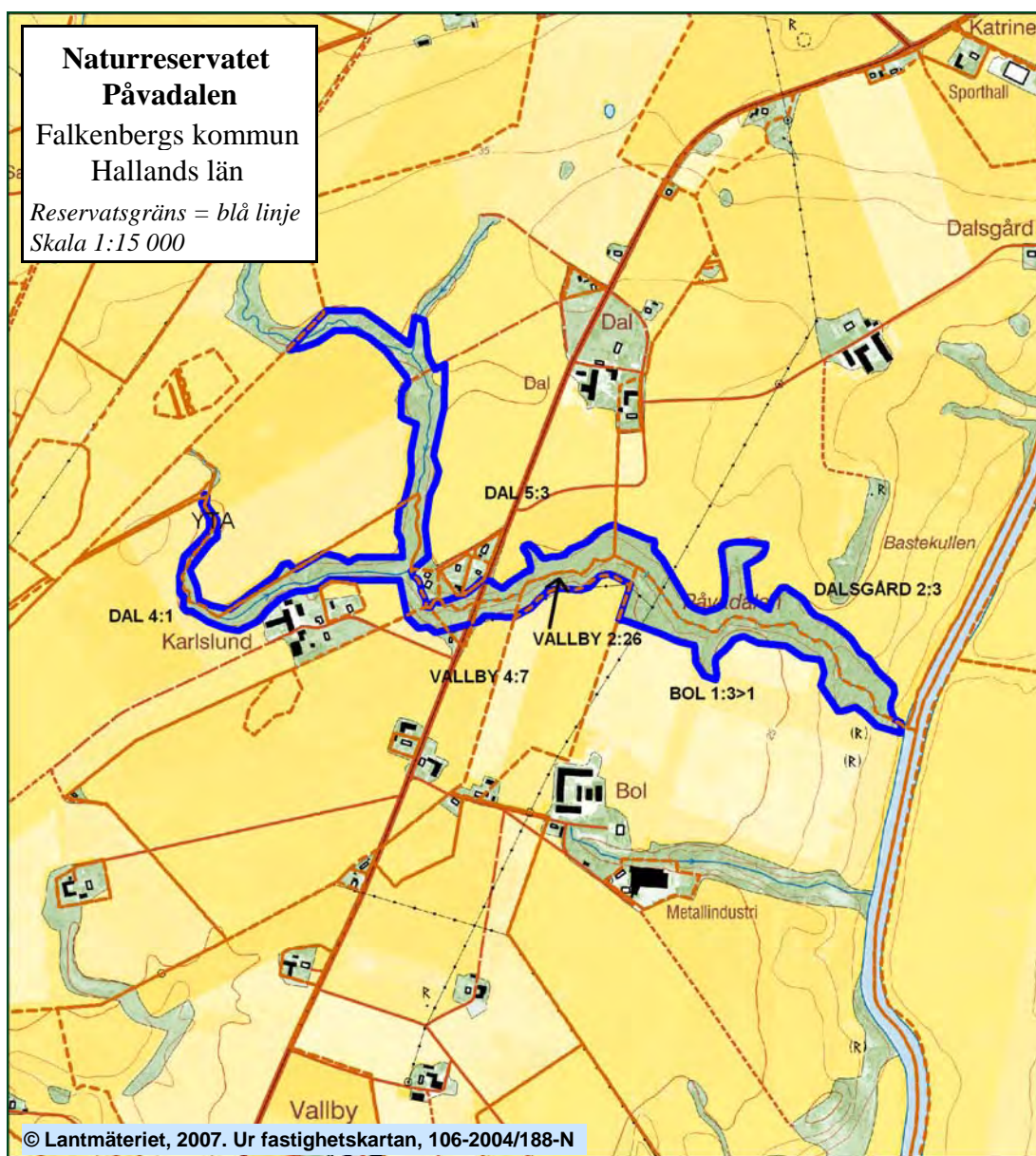




## Naturreseptet Påvadalen i Falkenbergs kommun

### Beslut

Länsstyrelsen i Hallands län beslutar med stöd av 7 kap. 4§ miljöbalken att förklara det område som avgränsas av blå heldragen linje på nedanstående karta som naturresept, med föreskrifter och skötselplan enligt nedan.



**Uppgifter om reservatet**

Områdesnamn: Påvadalen  
Kommun: Falkenberg  
Församling: Alfshög  
Areal: 18,5 ha  
Lägesbeskrivning: 1 mil sydost om Falkenberg  
Fastighetskarta, blad nr: 63D1FN  
Mittkordinater: enligt SWEREF 99 TM N: 6315747,9 E:354691,2  
Naturgeografisk region: 10 Södra Hallands kustland

Fastighet och markägare: Bol 1:3 Lennart och Kristina Nilsson  
Dal 4:1 Bengt och Elisabet Johansson  
Dal 5:3 Jörgen Tolversson  
Dal 5:3 Nils Tolversson  
Dalsgård 2:3 Bertil Johansson  
Dalsgård 2:3 Gunnar Grangeus  
Vallby 2:26 Staten, Naturvårdsverket  
Vallby 4:7 Gunnel Nyström  
Vallby 4:7 Stig-Erling Gustavsson

Samfällighet: Se bilaga 5 Mark- och fiskesamfällighet

Servitut: Tillfaller: Dal 1:14  
Avser: Rätt att framdraga och underhålla avloppsledning etc, se bilaga 5  
Tillfaller: Dal 5:2  
Avser: Rätt att på Dal 5:3 anlägga och bibehålla underjordisk avloppsledning till närliggande bäck etc, se bilaga 5.  
Tillfaller: Ledningshavare  
Avser: Kraftledning  
Tillfaller: Nyttjanderätt tele, Telia Sonera AB  
Avser: Nyttjanderätt tele

Tillfaller: Vallby 2:26

Avser: Väg och parkering

Förvaltare: Länsstyrelsen

### Beskrivning av området och skäl för beslutet

Påvadalen är en lövskogskädd bäckravin som leder ner till Ätran i Falkenbergs kommun. Bäckravinen med sidodalgångar är helt omgärdad av jordbrukslandskap i form av öppna åkrar. Jordarten är lera och från ravinens sluttningar sipprar det fram otaliga källflöden som översilar vegetationen. Jordmånen är mycket näringsrik och träden har utvecklat jättedimensioner sett till diameter och höjd.

Vid Skogsstyrelsens nyckelbiotopsinventering i mitten på 90-talet avgränsades nästan hela reservatet som nyckelbiotop. Ravinskogen domineras av trädslagen ask, alm, och klibbal med hassel och hägg i buskskiktet. Skogen är olikåldrig och flerskiktad, ytterst frodig och ter sig nästan urskogsliknande särskilt i den östligaste delen av ravinen ner mot Ätran. Träden är grova och här förekommer en stor mängd död ved. Floran präglas av den rika jordmånen och är därför synnerligen artrik. Här påträffas storrams, ormbär, kransrams, lundstjärnblomma, lungört och vätteros. Längs med bäcken växer ruggar av strutbräken. Även mossfloran är artrik med arter som trädporella, rutlungmossa och platt fjädermossa. Kungsfiskaren står med sin närvaro tillsammans med häckande försärla.

Sammantaget är naturmiljön i Påvadalen relativt unik i Halland med dess orörda skog och trädslagssammansättning på denna rika jordmånen.

Påvadalen ingår i riksintresse för naturvård NN12 Ätradalen - Högvadsån, för kulturmiljövård KN19 Ätradalen samt är med i kommunens naturvårdsprogram i högsta klass. Genom reservatsbeslutet säkerställs naturvärden som annars hade varit hotade av ett rationellt skogsbruk.

### Syfte

Syftet med reservatsbildning är att slå vakt om befintliga naturvärden (arter och skogsbiotoper). Särskilt skyddsvärt är ädellövskogen. Med fri utveckling utan förekomst av främmande trädslag kommer naturvärdena i huvuddelen av reservatet att öka än mer. Andra delar av reservatet ska hävdas genom bete och/eller röjning. Det är även viktigt att tillgängliggöra området för ett rörligt friluftsliv.

Syftet ska nås genom att:

- fortsätta hävda de betespräglade skogsmiljöerna och röja kring jätteträd,

- lämna området i övrigt för fri utveckling utan förekomst av främmande trädslag så att mängden död ved och inslag av gamla träd och ädla lövträd kan öka,
- anlägga broar över bäcken och vandringsled samt genom skyltning informera besökarna om naturvärdena.

Nya kunskaper om hotade och hänsynskrävande arter och naturtyper skall beaktas i den löpande skötseln av reservatet.

### **Föreskrifter**

Med stöd av 7 kap. 5 § miljöbalken (MB), om inskränkningar i rätten att använda mark- och vattenområden inom reservatet, är det utöver vad som annars gäller förbjudet att:

- upplåta ny tomtplats,
- uppföra ny byggnad eller anläggning,
- uppföra mast eller antenn, anlägga luft- eller markledning,
- borra, spränga, schakta, gräva, dika eller rensa diken, dämna, markbearbeta eller bedriva täkt, samt utöva annan verksamhet som ändrar områdets topografi eller landskapets karaktär eller ändrar ytvatten- eller dräneringsförhållanden,
- anlägga väg,
- anordna upplag,
- avverka, gallra, röja, föryngra skog eller på liknande sätt påverka vegetationen,
- ta bort eller upparbeta dött träd eller vindfälle,
- ta bort eller skada stengärdesgård,
- kalka, gödsla, sprida kemikalier,
- gräva eller på annat sätt förstöra eller skada fast naturföremål eller ytbildning samt
- utan Länsstyrelsens tillstånd upplåta mark för tävlingar eller annan verksamhet som kan medföra markslitage, föroreningar eller störningar på djurlivet.

För att tillgodose syftet med reservatet förpliktigas med stöd av 7 kap. 6 § MB ägare och innehavare av särskild rätt till fastigheten tåla åtgärder inom området enligt följande:

- skötsel i form av röjning och utglesning av träd- och buskskiktet, stängsling, bete och liknande åtgärder,
- undersökningar och dokumentation av mark, vatten, samt växt- och djurliv,

- anläggning och underhåll av anordningar för friluftslivet (t.ex. markerade stigar och informationsskyltar),
- utmärkning av reservat samt
- restaurering av natur- och vattenmiljöer.

Med stöd av 7 kap. 30 § MB, om rätten att färdas och vistas i reservatet, är det utöver vad som annars gäller förbjudet att:

- skada levande eller döda stående eller liggande träd och buskar samt att skada vegetationen i övrigt, t ex genom att gräva upp växter,
- fånga eller samla in ryggradslösa djur,
- anbringa tavla, plakat, affisch, skylt, inskrift eller därmed jämförlig anordning,
- cykla förutom på befintlig bilväg,
- medföra okopplad hund annat än i samband med jakt samt att,
- utan Länsstyrelsens tillstånd anordna tävlingar eller annan verksamhet som kan medföra markslitage eller kan störa djurlivet.

Ovanstående föreskrifter skall inte utgöra hinder för:

förvaltaren att vidta de åtgärder som erfordras för reservatets vård och skötsel eller genomförande av vetenskapliga undersökningar, under förutsättning att tillstånd först erhållits från Länsstyrelsen.

Föreskrifterna ska ej heller utgöra hinder för Vägverkets normala skötsel och underhåll av allmänna vägar som korsar reservatet.

### **Intresseprövning**

Länsstyrelsen anser, vid en intresseprövning enligt 7 kap 25 § MB, att föreskrifternas utformning i detta beslut innebär en rimlig balans mellan de värden som skall skyddas och intrånget i enskilds rätt att använda mark och vatten.

### **Förenlighet med andra områdesbestämmelser, planer och miljö kvalitetsmål**

Det finns inga gällande detaljplaner för området.

Reservatsbildningen bidrar till att uppnå miljö kvalitetsmålen "Levande skogar" och "Ett rikt växt- och djurliv".



### Fastställelse av skötselplan

Med stöd av 3§ Förordningen om områdesskydd (SFS 1998:1252) fastställer Länsstyrelsen de mål och riktlinjer som framgår av den till beslutet hörande skötselplanen.


### Ärendets handläggning

Naturvärdena i Påvadalen har varit kända en lång tid tillbaka. I samband med Skogsstyrelsens nyckelbiotopsinventering avgränsades i princip hela reservatet som en nyckelbiotop, dvs skogsområde med höga naturvärden. Även i Hallands flora är området omskrivet för sina höga botaniska värden. Under 2005 och 2006 har avtal skrivits med markägare om köp och intrångsersättning för den begränsning i pågående markanvändningmarken denna reservatsbildning innebär.

Vägverket, Skogsstyrelsen, Polismyndigheten i Hallands län, Lantmäteriet samt Falkenbergs kommun har yttrat sig i ärendet. Remissinstanserna hade inget att erinra förutom Falkenbergs kommun som ansåg att uppföljning av skötsel- och kvalitetsmål bör ske vart 5:e år. Numera sker uppföljningen enligt Naturvårdsverkets förslag till uppföljningsprogram för Natura 2000-områden och andra skyddade områden. För skog ligger förslagen till intervall på 18 år och hävdade habitat 6 år. Kommunen framförde dessutom att åtgärder borde läggas till för att gynna vandringsfisk. Efter samråd med Länsstyrelsens fiskeenhet kompletterades skötselplanen med detta.

Beslut i detta ärende har fattats av landshövding Lars-Erik Lövdén. I beslutet deltog även länsrådet Lisbeth Schultze.

I handläggningen deltog länsjurist Asta Uptaite, biträdande länsantikvarie Marianne Foghammar, länsarkitekt Peter Nordström, länsfiskekonsulent Peter Norell samt naturvårdshandläggare Monica Mathiasson som också var föredragande.



Lars-Erik Lövdén



Monica Mathiasson

Detta beslut kan överklagas till regeringen, se bilaga 7.

**Bilagor:**

- 1 . Skötselplan
- 2 . Översiktskarta 1:200 000
- 3 . Översiktskarta Hallands län
- 4 . Natura 2000-habitat
- 5 . Fastighetsförteckning inklusive servitut och samfälligheter
- 6 . Karta över friluftsanläggningaroch kulturhistoriska lämningar
- 7 . Beslut om kungörelsedelgivning samt upplysning om överklagande



## Skötselplan för naturreservatet Påvadalen i Falkenbergs kommun

### 1. Syfte med säkerställande och skötsel

Syftet med reservatsbildning är att slå vakt om befintliga naturvärden (arter och skogsbiotoper). Särskilt skyddsvärt är ädellövsbogen. Med fri utveckling utan förekomst av främmande trädslag kommer naturvärdena i huvuddelen av reservatet att öka än mer. Andra delar av reservatet ska hävdas genom bete och/eller röjning. Det är även viktigt att tillgängliggöra området för ett rörligt friluftsliv.

Syftet ska nås genom att:

- fortsätta hävda de betespräglade skogsmiljöerna och röja kring jätteträd,
- lämna området i övrigt för fri utveckling utan förekomst av främmande trädslag så att mängden död ved och inslag av gamla träd och ädla lövträd kan öka,
- anlägga broar över bäcken och vandringsled samt genom skyltning informera besökarna om naturvärdena.

### 2. Beskrivning

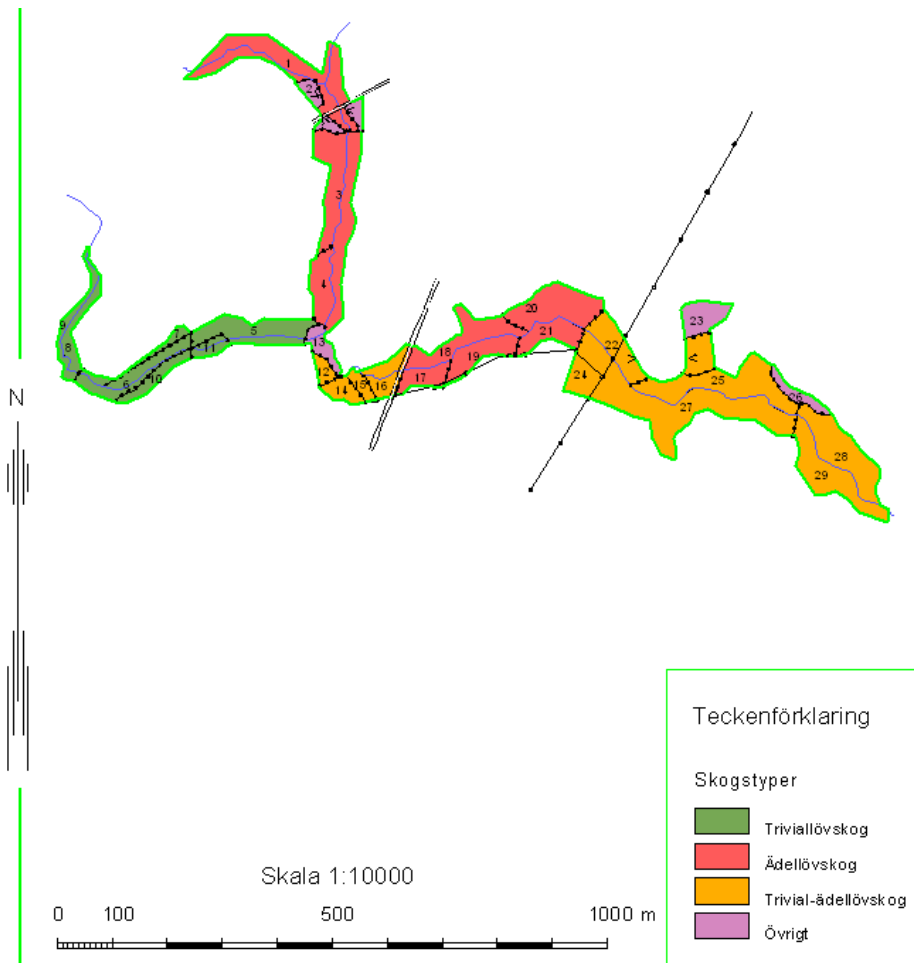
#### 2.1. Markslag och naturtyper

Naturtyper (KNAS)*:	Jordbruksmark	0,8 ha
	Triviallövsogor	2,8 ha
	Triviallövsogor med ädellövinslag	7,5 ha
	Ädellövsogor	6,7 ha
	Övrigt	0,8 ha

\* Naturvårdsverket 2004. Kontinuerlig naturtypskartering av skyddade områden.



2007-12-17



## 2.2. Prioriterade bevarandevärden

Biologiska värden	grov död ved, källor, rännilar, skredmark, grova ädellövträd, närhet till rinnande vatten	
Kulturhistoria	dammybyggnad	
Friluftsliv	(vår)promenader i vacker naturmiljö	
Arter (rödlistade m fl)		
• Missgynnade arter (NT)	bokkantlav kornbandmossa	<i>Lecanora glabrata</i> <i>Metzgeria fruticulosa</i>
• Regionalt intressanta	glansfläck jaguarfläck rutlungmossa	<i>Aegopinella nitidula</i> <i>Arthonia spadicea</i> <i>Arthothelium ruanum</i> <i>Conocephalum conicum</i>

**Postadress**

301 86 HALMSTAD

**Besöksadress**

Slottsgatan 2

**E-post**

lansstyrelsen@n.lst.se

**Telefon**

035 - 13 20 00

**Fax**

035-10 75 48

2007-12-17

	trubbfjädermossa	<i>Homalia trichomanoides</i>
	vätteros	<i>Lathraea squamaria</i>
	traslav	<i>Leptogium lichenoides</i>
		<i>Lype phaeopa</i>
		<i>Micropterna sequax</i>
	forsärla	<i>Motacilla cinerea</i>
	kransrams	<i>Polygonatum verticillatum</i>
	lungört	<i>Pulmonaria obscura</i>
	nordlundarv	<i>Stellaria nemorum ssp nemorum</i>
	räsvansmossa	<i>Thamnobryum alopecurum</i>
• Övriga intressanta arter	desmeknopp	<i>Adoxa moschatellina</i>
	skärmstarr	<i>Carex remota</i>
	gullpudra	<i>Chrysosplenium alternifolium</i>
	guldlockmossa	<i>Homalothecium sericeum</i>
	strutbräken	<i>Matteuccia struthiopteris</i>
	platt fjädermossa	<i>Neckera complanata</i>
	orbär	<i>Paris quadrifolia</i>
	trädporella	<i>Porella platyphylla</i>

### 2.3. Historisk och nuvarande markanvändning:

Skogen i ravinen uppvisar inga spår av sentida skogsbruk. En granskning av karta från 1920-talet visar att området även vid den tiden var lövskogsklädd. Utbredningen av skogen var densamma som i dag med åkrar runtomkring. En ruin av en gammal dammbyggnad vittnar om en damm och kraftverk som uppfördes av 4 lantbrukare för elproduktion. Den försåg dessa gårdar med el bl a till tröskning. Kvar finns i dag enbart betongfundamentet. Väster om vägen fanns en liten sidvallsäng som idag är en trädklädd beteshage. Redan på 1850-talet finns uppgifter om att området var lövskogsklätt. Högst troligt har det funnits åtminstone spridda lövträd där under en ännu längre tid tillbaka. Då man kan säga att det finns en kontinuitet av lövträd. Sannolikt har betsedjuren haft tillgång till området. Strax öster om vägen på den södra sidan om bäcken växer en del apel, körsbär och vinbär. Detta torp hette "Påvelund".

Terrängen är så svårtillgänglig att det kan aldrig ha varit aktuellt med några omfattande skogsbruksåtgärder.

### 2.4. Beskrivning av bevarandevärden

#### *Biologiska värden*

Påvadalen är en lövskogsklädd bäckravin på näringsrik jordmån. Skogen är naturskogsartad med förekomst av död ved och grova träd. Alm, ask och klibbal dominerar trädsiktet med inslag av lönn, fågelbär, gråal, hagtorn och apel. Några

2007-12-17

almar har tyvärr fått ge vika för almsjukan. Enstaka ekar utgör kanter mot åkermarken. Genom att de stått fritt har de utvecklat jätteträdsdimensioner. I det snåriga buskskiktet förekommer hägg, måbär och hassel. Den rika kärlväxtfloran är uppmärksam i Hallands flora under rubriken "utflyktsmål". Här rekommenderas ett besök under sensvåren då marken är täckt av en matta av vitsippor, svalört, majsmörblommor och vårlök. Andra intressanta arter som förekommer i området är gullpudra, bäckbräsa, skärmstarr, vätterros, ormbär, lungört, kransrams, storrams och strutbräken. Även mossfloran är artrik med arter som kornbandmossa, rutlungmossa, trubbfjädermossa, rävsvansmossa, platt fjädermossa. Ett betongfundament som utgjort en fd dammbyggnad är idag helt övervuxen av guldockmossa och traslav. Bokkantlav och jaguarfläck är andra noterade lavar i området. I bäcken har bottenfaunaundersökningar gjorts då man fann bl a två regionalt intressanta sländor, Lype phaeopa och Micropterna sequax. Troligen förekommer även havsvandrande öring, kanske t o m lax.

#### *Kulturhistoriska värden*

En ruin av en gammal dammbyggnad vittnar om en damm och kraftverk som uppfördes av lantbrukare för elproduktion. I dag återstår ett betongfundament som är beväxt av guldockmossa. Öster om vägen i ravinen söder om bäcken växer vinbär, körsbär och apel. Här fanns enligt förre markägaren ett torp som kallades "Påvelund".

#### **2.5. Litteratur**

Ekologgruppen. 2002. Bottenfaunaundersökning i Hallands län 2002. Länsstyrelsen Halland. Meddelande 2002:35.

Erlandsson, J. 2001. Områden av riksintresse för naturvård i Hallands län. Länsstyrelsen Halland. Meddelande 2001:20.

Falkenbergs kommun i samarbete med Länsstyrelsen. 2002. Förslag till naturvårdsprogram för Falkenbergs kommun. Hallands län. Samrådssupplaga. [www1.falkenberg.se/naturemiss/](http://www1.falkenberg.se/naturemiss/)

Georgson K, Johansson B, Johansson Y, Kuylenstierna J, Lenfors I, Nilsson N-G. 1997. Hallands flora. SBT-förlaget. Lund.

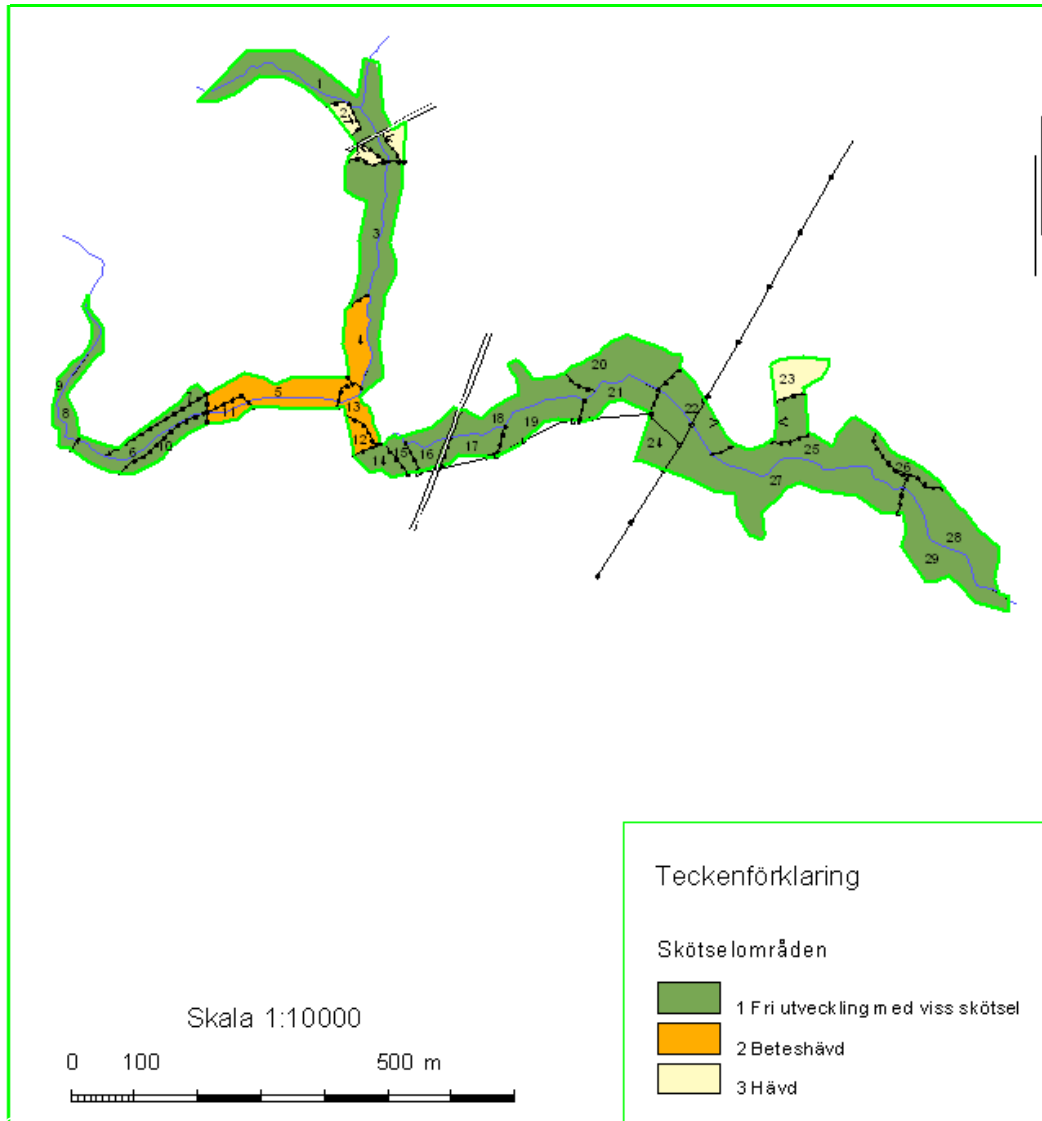
Länsstyrelsen och Skogsstyrelsen. 2007. Strategi för formellt skydd av skog i Hallands län. Länsstyrelsen Halland. Meddelande 2007:5.

Löfgren, R. & Andersson, L. (red.). 2000. Sydsvenska lövskogar och andra lövbärande marker. Naturvårdsverkets rapport 5081.

Malmström, C. 1939. Hallands skogar under de senaste 300 åren. Meddelande från Statens skogsförsöksanstalt 31:171-300.

2007-12-17

### 3. Indelning i skötselområden



### 4. Skötsel av området

#### 4.1. Generella riktlinjer

Ädellövskogen ska i princip utvecklas fritt. Punktinsatser kommer endast att ske för att hålla främmande trädslag som gran borta samt frihuggning av grova träd.

Betespåverkade marker ska fortsättningsvis betas samt övriga öppna marker ska hållas öppna.

2007-12-17

Utredning ska ske om det föreligger behov av förbättrade vandringsmöjligheter för fisk. I förekommande fall bör detta åtgärdas. Likaså ska utredning ske om restaureringsbehov av lekbiotoper för fisk.

#### **4.2. Skötselområden**

##### Skötselområde 1

Avdelningar 1, 3, 6-10, 14-22, 24-29

*Areal* 16,2 ha

##### *Beskrivning*

Ädellövskog- och klibbalsklädda sluttningar mot vattendrag som rinner ut i Ätran. Jordbrukslandskap med intensivt skötta åkrar omger hela skötselområdet. Generellt sett är träden äldre öster om vägen än väster om. Även tillgång på död ved är högre i detta "kärnområde". Artrikt fältskikt med bl a storrams, kransrams, ormbär och strutbräken. I kantzonen mellan åker och skog har några ekar utvecklats som grova träd. Planterad gran förekommer på ett fåtal ställen.

##### *Kvalitetsmål:*

Gammal ädellövskog med stort inslag av gamla, grova träd och mycket död ved utan graninslag.

##### *Skötsel mål:*

Granfri utveckling och främjande av grova ädellövträd.

##### *Åtgärder*

Granavvecklingen bör ske genom att fälla och låta granarna ligga kvar (finns i avdelningarna 5 och 23). Vid behov ska granröjningar ske. Även andra främjande trädslag som ex sykomorlönn ska hållas efter. Punktröjningar ska utföras för att främja dels befintliga grova ädellövträd (främst ek) dels för att gynna uppkomsten av efterträdare till dessa. Grövre ekar finns avdelningarna 1, 15, 16 och 19 företrädesvis i kanten mot åkermark. Enstaka ekar förekommer i avd 3 och 9.

##### Skötselområde 2

Avdelningar 4,5,11-13

*Areal* 1,5 ha

##### *Beskrivning*

Betad lövskog av främst klibbal, björk och ek.

Träden står i dungar med öppna betespåverkade partier emellan. I grässvålen växer mest bredbladiga gräs, hävdintensiteten har hittills varit måttlig.



2007-12-17

*Kvalitetsmål:*

Trädskikt av gamla lövträd och förekomst av död ved, både stående och liggande. Det ska finnas en grässvål och betestuktade buskar, helst blommande busksorter som slån och hagtorn. Träden bör helst stå i grupper med öppna gläntor där emellan. Fältskiktet ska vara artrikt.

*Skötsel mål:*

Årlig beteshävd så att buskar och grässvål uppvisar tydlig betespåverkan. Brynzoner mellan mer slutna skogsmiljöer och öppen mark ska eftersträvas och ett artrikt buskskikt. För att gynna ett artrikt fältskikt får ej marken gödslas. Inga kemiska bekämpningsmedel får användas, enbart mekanisk bekämpning t ex med lie eller röjsåg. Förekomst av ek ska gynnas. En del av de gallrade lövträdsstammarna ska ligga kvar som värdefull död ved likaväl som smärre högar av ris.

*Åtgärder*

Beteshävd och gallring/röjning för att gynna ek och förekomst av gläntor.

Skötselområde 3

Avdelningar 2, 23

Areal 0,8 ha

*Beskrivning*

Trädfria marker med ett mer eller mindre utvecklat buskskikt. Värdefullt för fågel- och insektlivet. Området ska ej gödslas eller tillföras annan kemisk bekämpning, enligt föreskrifterna.

*Kvalitetsmål:*

Fortsatt trädfria områden med förekomst av buskar.

*Skötsel mål:*

Området i öster (avd 23) röjes vid behov medan områdena i väster (avd 2) röjes varje till vart femte år.

*Åtgärder*

Röjning.

## 5. Friluftsliv och turism

### 5.1. Syfte

Syftet med friluftslivet i området är att bjuda på fina naturupplevelser i vackra lövskogar utmed vattendrag. Särskilt mäktigt är ett vårbesök i området med mattor av vårblommor. Syftet är dessutom att öka kunskapen om lövskogarnas höga naturvärden.

2007-12-17

## 5.2. Anläggningar

Genom reservatet går en större bilväg mellan Vinberg och Vessigebro. Från denna ska skyltning ske till parkeringsplats strax norr om reservatet. På parkeringsplatsen finns det plats för 2-3 bilar samt en informationsskylt om områdets naturvärden, se bilaga 6. Från parkeringsplatsen är en stig iordningställd för promenad till reservatets norra kant. Vandringsled ska anläggas samt två stycken spänger över bäcken i reservatets östra del.

## 6. Tillsyn, dokumentation och uppföljning

Naturvårdsverket tar för närvarande fram ett uppföljningsprogram som omfattar Natura 2000-områden och andra skyddade områden. Inventering och uppföljning kommer att ske utifrån detta program.

Länsstyrelsen ansvarar för att regelbunden tillsyn av reservatet sker.

## 7. Sammanfattning av planerade skötselåtgärder

Skötselåtgärd	När	Skötselomr.	Prioritet	Finansiering
Betesdrift	Årligen	2	1	EU's miljöersättning
Framtagande av informationstavla, p-plats, vandringsled och spänger samt underhåll av dessa	Omgående, senast under 2008, därefter kontinuerligt underhåll	Norr om NR samt i omr 1	1	Vårdanslaget
Frihuggning av grova ekar	Omgående, därefter vart tionde år	1	1	Vårdanslaget
Granavveckling	Omgående	1	1	Vårdanslaget
Gynnande av efterträdare till grova ekar	Omgående, därefter vart tionde år	1	1	Vårdanslaget
Maskinell röjning	årligen till vart femte år	3	2	Vårdanslaget
Röjning av främmande trädslag	Vart tionde år	1-3	2	Vårdanslaget

**LÄNSSTYRELSEN**  
HALLANDS LÄN

Naturreservatet Påvadalen

Falkenbergs kommun

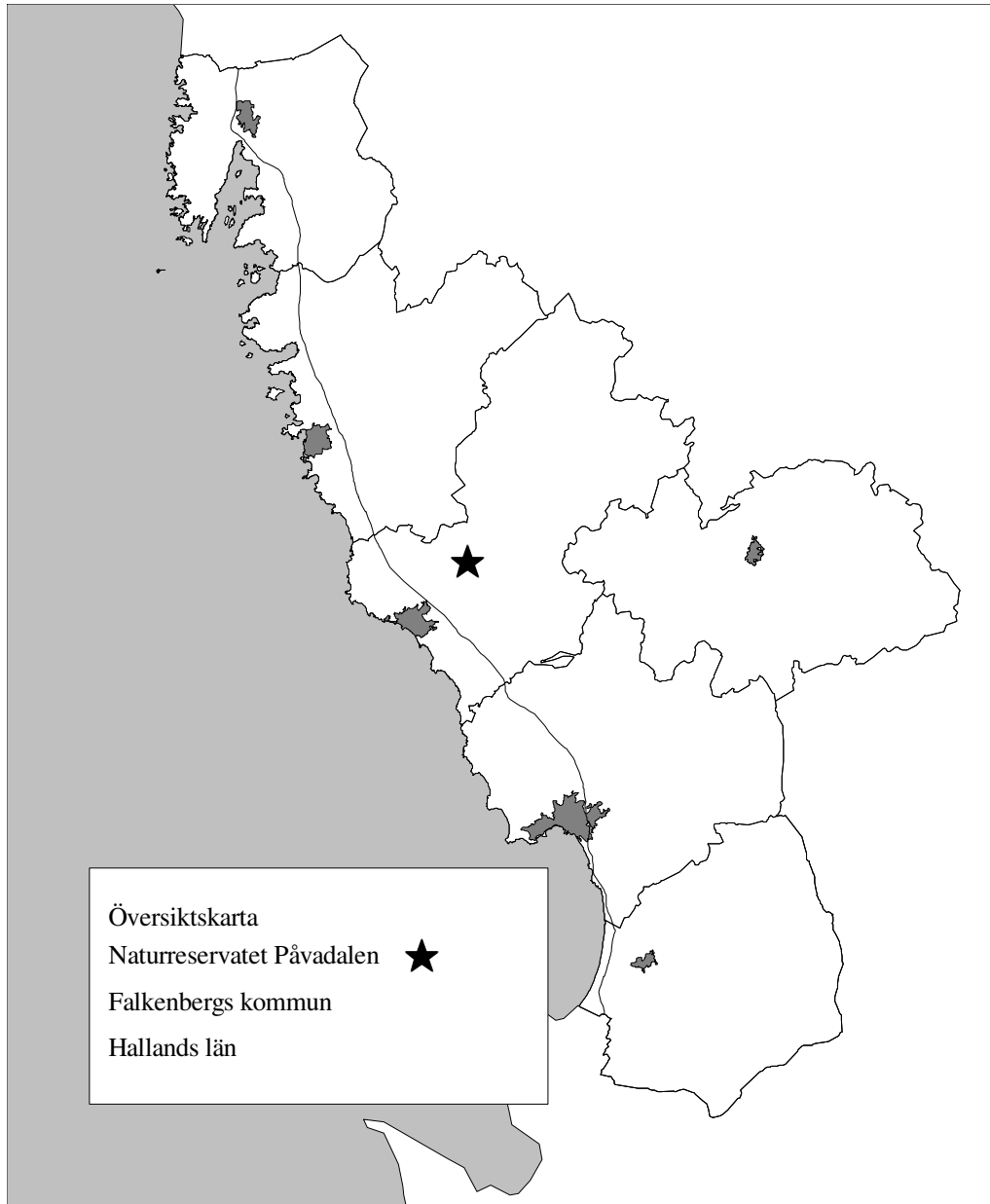
Hallands län

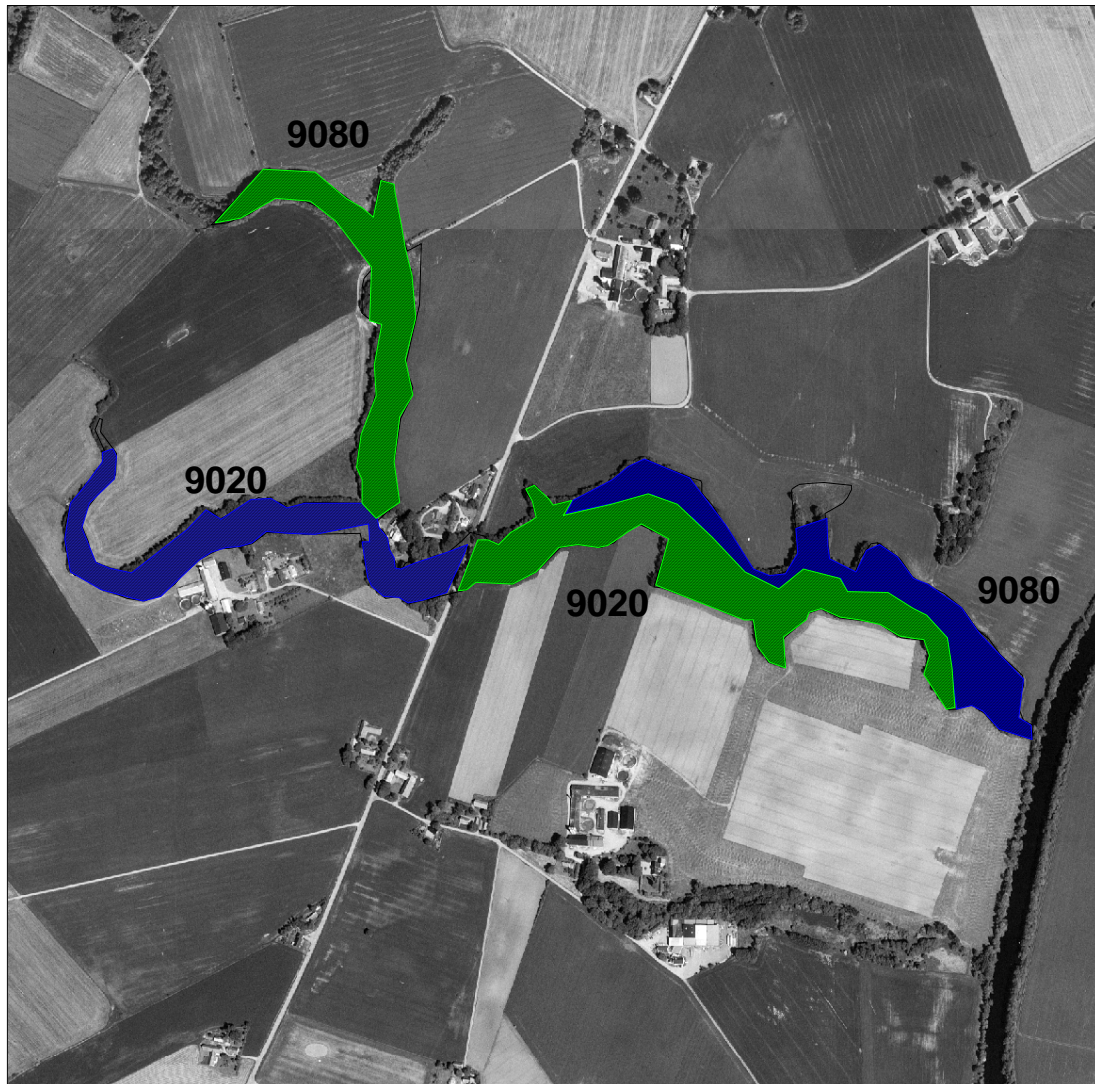
Skala ca 1:200 000

**Postadress**  
301 86 HALMSTAD**Besöksadress**  
Slottsgatan 2**E-post**  
[lansstyrelsen@n.lst.se](mailto:lansstyrelsen@n.lst.se)**Telefon**  
035 - 13 20 00



LÄNSSTYRELSEN  
HALLANDS LÄN





Natura 2000habitat

9020 Boreonemoral ädellövskog

9080 Lövsumpskog



## Fastigheter och ägare

Sida 1 (2)  
Aktbilaga

2004-04-05

Ärendenummer

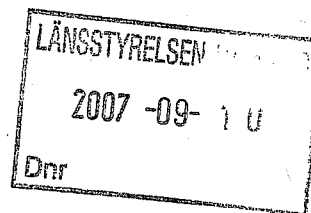
N07654C

Förrättningslantmätare

Ulf Rytter

Utredningen har uppdaterats 2007-08-30 av:

Ingrid Ertsborn



Ärende Fastighetsförteckning till föreslaget naturreservat Påvedalen.

Kommun: Falkenberg

Hallands län

FASTIGHETER			
Fastigheter	Ägare, adress	Andel, ägande	Anmärkning
Bol 1:3	Lennart Nilsson Bol 102 310 58 Vessigebro  Kristina Nilsson Bol 102 310 58 Vessigebro	andel 1/2, lagfaren ägare  andel 1/2, lagfaren ägare	Även delaktig i för Bol och Vallby skifteslag samfäll- da vägar och rätt till fiske i bäcken
Dal 1:14	Per Johan Bertil Bertilsson Dal 120 310 58 Vessigebro  Ingrid Lena Margareta Bertilsson Dal 120 310 58 Vessigebro	andel 1/2, lagfaren ägare  andel 1/2, lagfaren ägare	Endast servituts- havare: Rätt att framdraga och underhålla avloppsledning söderut över stam- fastigheten till den bäck, som utgör rågång mellan Dal och Vallby.
Dal 4:1	Bengt Johansson Dal Karlslund 306 310 58 Vessigebro  Elisabet Johansson Dal Karlslund 306 310 58 Vessigebro	andel 1/2, lagfaren ägare  andel 1/2, lagfaren ägare	Även delaktig i för Dals skifteslag samfällda vägar och den samfällda bäcken och i rätt till fiske i bäcken Även delaktig i för Bol och Vallby skifteslag samfäll- da vägar och rätt till fiske i bäcken
Dal 5:2	Lennart Bengtsson Dal 201 310 58 Vessigebro	andel 1/2, lagfaren ägare	Endast servituts- havare: Rätt att på Dal 5:3

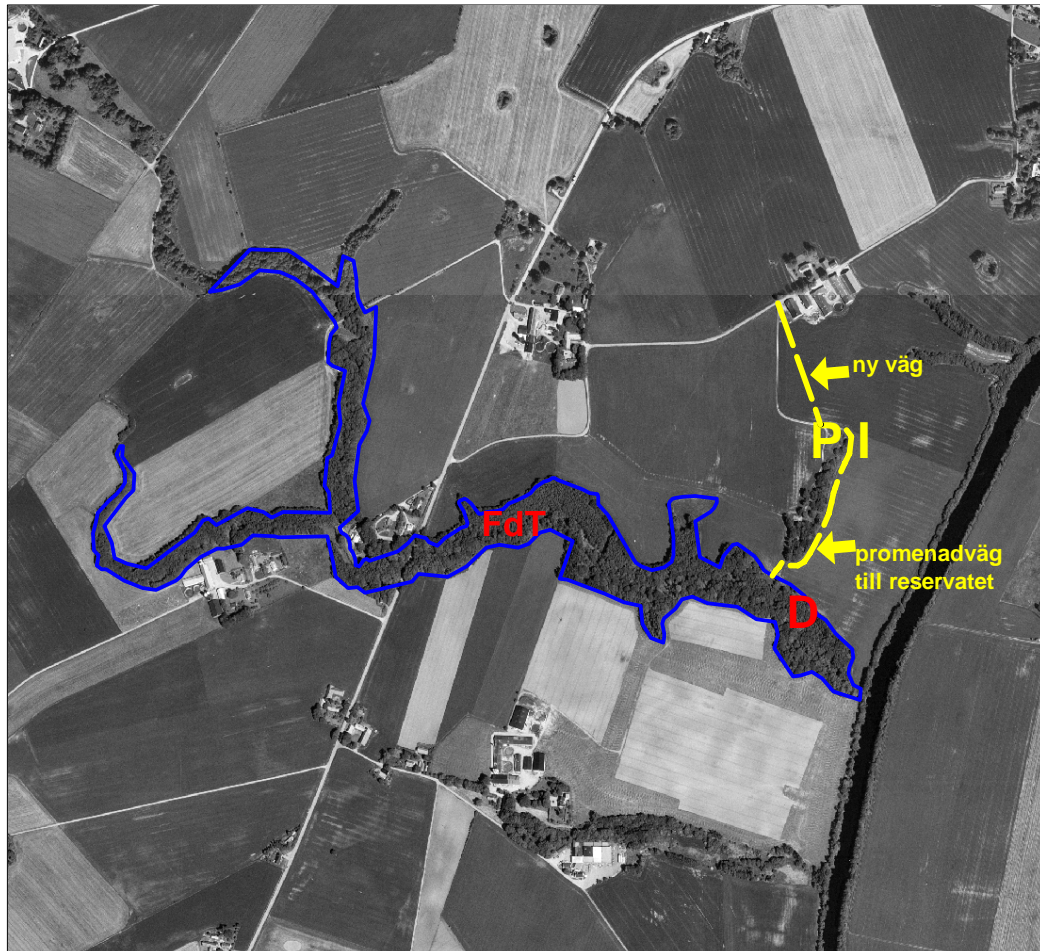
	Ingela Bengtsson Dal 201 310 58 Vessigebro	andel 1/2, lagfaren ägare	anlägga och bibehålla underjordisk avloppsledning till närliggande bäck eller annan lämplig recipient efter anvisning av stamfastighetens ägare
Dal 5:3	Nils Tolversson Hede 110 310 58 Vessigebro  Jörgen Tolversson Glassbacka 110 310 58 Vessigebro	andel 1/2, lagfaren ägare  andel 1/2, lagfaren ägare	Även delaktig i för Dals skifteslag samfällda vägar och den samfällda bäcken och i rätt till fiske i bäcken
Dalsgård 2:3	Sven Johan Bertil Johansson Dalsgård 156 310 58 Vessigebro  Bengt Gunnar Håkan Grangeus Dalsgård 160 310 58 Vessigebro	andel 1/2, lagfaren ägare  andel 1/2, lagfaren ägare	Även delaktig i för Dals skifteslag samfällda vägar och den samfällda bäcken och i rätt till fiske i bäcken
Vallby 2:8	Kerstin Bohlens Vallby 124 310 58 Vessigebro	Lagfaren ägare	Endast delaktig i för Bol och Vallby skifteslag samfällda vägar och rätt till fiske i bäcken
Vallby 2:13	Helge Bengtsson Vallby 230 310 58 Vessigebro  Gunborg Bengtsson Vallby 230 310 58 Vessigebro	andel 1/2, lagfaren ägare  andel 1/2, lagfaren ägare	Endast delaktig i för Bol och Vallby skifteslag samfällda vägar och rätt till fiske i bäcken
Vallby 2:14	Mats Karl Ivar Olsson Vallby 220 310 58 Vessigebro	lagfaren ägare	Endast delaktig i för Bol och Vallby skifteslag samfällda vägar och rätt till fiske i bäcken
Vallby 2:16	Karin Nilsson Seminariégatan 8 413 13 Göteborg  Sonja Nilsson Lådspikaregatan 14 416 80 Göteborg	andel 1/2, lagfaren ägare  andel 1/2, lagfaren ägare	Endast delaktig i för Bol och Vallby skifteslag samfällda vägar och rätt till fiske i bäcken
Vallby 2:23	Jörgen Dahlberg Vallby 250 310 58 Vessigebro		Endast delaktig i för Bol och Vallby skifteslag samfällda vägar och rätt till fiske i bäcken

Vallby 2:26	Staten Naturvårdsverket 106 48 STOCKHOLM	Lagfaren ägare	
Vallby 3:8	Nils Sture Lennart Bengtsson Vallby 240 310 58 Vessigebro  Inga Solvig Bengtsson Vallby 240 310 58 Vessigebro Barbro Elisabeth Karlsson Hagmarksvägen 2 311 38 Falkenberg	andel 1/3, lagfaren ägare  andel 1/3, lagfaren ägare  andel 1/3 Lagfaren ägare	Endast delaktig i för Bol och Vallby skifteslag samfäll- da vägar och rätt till fiske i bäcken
Vallby 4:7	Gunnel Evelyn Linnea Nyström Stenkällsvägen 66 434 92 Vallda  Stig-Erling Gustavsson Finnvävsgatan 31 507 34 Brämhult	andel 1/2, lagfaren ägare  andel 1/2, lagfaren ägare	Även delaktig i för Bol och Vallby skifteslag samfäll- da vägar och rätt till fiske i bäcken

**MARKSAMFÄLLIGHETER**

<b>a</b> Dal	Samfällda bäckar Delaktiga fastigheter: Dal 4:1 (1007/2160 mantal), Dal 5:3 (1 1091/4320 mantal) och Dalsgård 2:3 (29/32 mantal).	Samfällda bäckar avsatta vid laga skifte på Dals by 1831-11-23, 13- ALF-25. Där bäcken utgör gräns mellan- Dals skifteslag och Bol och Vallby skifteslag avser det samfällda om- rådet endast den norra hälften av bäcken (från Lagan till samfällig- heten Vallby s:10).
<b>b</b> Dal s:1	Samfällad väg Delaktiga fastigheter: Dal 4:1 (1007/2160 mantal), Dal 5:3 (1 1091/4320 mantal) och Dalsgård 2:3 (29/32 mantal).	Samfällad väg avsatt vid laga skiftet på Dals by 1831-11-23, 13-ALF-25.
<b>c</b> Dal	Samfällda vägar Delaktiga fastigheter: Dal 4:1 (1007/2160 mantal), Dal 5:3 (1 1091/4320 mantal) och Dalsgård 2:3 (29/32 mantal).	Samfällda vägar avsatta vid laga skiftet på Dals by 1831-11-23, 13- ALF-25.
<b>d</b> Bol och Vallby	Samfällda vägar Delaktiga fastigheter Bol 1:3 (1 ¼ mantal), Dal 4:1 (1/6 mantal), Vallby 2:8 (3/54 mantal), Vallby 2:13 (13/144 mantal), Vallby 2:14 (95/432 mantal), Vallby 2:16 (1/108 mantal), Vallby 2:23 (8/27 mantal), Vallby 3:8 (1/4 mantal), Vallby 4:7 (1/3 mantal).	Samfällda vägar avsatta vid enskif- tet på Bol och Vallby skifteslag 1808-06-23, 13-ALF-9.

e Vallby s:10	Samfällid mägerl- och grustäkt Delaktiga fastigheter: Dal 4:1 (1/6 mantal), Vallby 4:7 (1/3 mantal)	Samfällid mägerl- och grustäkt tillkommen vid hemmansklyvning, 1863-08-29, akt 13-ALF-50.
f Dal, Vallby m fl skifteslag	Sockenvägen, 10 alnar bred. Delaktiga fastigheter: Ett stort antal fastigheter vilka ej utretts beroende på att endast vägmarken berör området och då varje fastighet har en obetydlig andel därav.	
<b>SAMFÄLLT FISKE</b>		
Samfällt fiske för Dal	Samfällid fiske Delaktiga fastigheter: Dal 4:1 (1007/2160 mantal), Dal 5:3 (1091/4320 mantal) och Dalsgård 2:3 (29/32 mantal).	Avser fiske i bäcken inom Dals skifteslag.
Samfällt fiske för Bol och Vallby	Samfällt fiske Delaktiga fastigheter Bol 1:3 (1 ¼ mantal), Dal 4:1 (1/6 mantal), Vallby 2:8 (3/54 mantal), Vallby 2:13 (13/144 mantal), Vallby 2:14 (95/432 mantal), Vallby 2:16 (1/108 mantal), Vallby 2:23 (8/27 mantal), Vallby 3:8 (1/4 mantal), Vallby 4:7 (1/3 mantal).	Avser fiske i bäcken inom Bol och Vallby skifteslag.
<b>AVTALSSERVITUT</b>		
Kraftledning	Ledningshavare: Fortum Distribution AB Box 2087 650 02 KARLSTAD	
Nyttjanderätt tele	Telia Sonera AB Nät och Produktion 405 35 GÖTEBORG	



P – Parkeringplats

I – Informationstavla

D – Gammal dammanläggning

FdT – Före detta torpställe



### **Beslut om Kungörelsedelgivning**

---

Länsstyrelsen förordnar med stöd av 16 § delgivningslagen (1970:428), att delgivning av detta beslut skall ske genom kungörelse. Kungörelsen ska inom 10 dagar härefter införas i Göteborgsposten och Hallands nyheter.

Beslutet hålls tillgängligt på Länsstyrelsen, Slottsgatan 2, Halmstad.

### **Upplysningar om hur man överklagar**

Om Ni vill överklaga detta beslut skall Ni skriva till Länsstyrelsen, 301 86 Halmstad. Ange därvid beslutets diarienummer och vilken ändring i beslutet Ni vill ha.

Länsstyrelsen måste ha fått Ert överklagande **senast den 11 januari 2008**, annars kan överklagandet inte prövas.

Länsstyrelsen sänder överklagandet vidare till regeringen för prövning, om Länsstyrelsen inte själv ändrar beslutet på det sätt Ni har begärt det. Om något är oklart kan Ni vända Er till Länsstyrelsen.