



Skötselplan för Sommenäs naturreservat

2007-12-14

SKÖTSELPLAN FÖR SOMMENÄS NATURRESERVAT

Skötselplanen gäller utan tidsbegränsning. En översyn bör göras senast inom 10 år för att bedöma behovet av revidering. Skötselplanen har upprättats av Länsstyrelsen 2007. Planförfattare har varit Linda Vålberg. *Foton framsida: hamlad ask som dött och lämnat en stor stubbe samt Lunglav – Linda Vålberg. Vy över södra delområdet – Lars-Erik Ivarsson (granskad av SÄKSAM Stockholm, dnr 512-6673-07)*

Innehållsförteckning

A. ALLMÄN BESKRIVNING.....	3
1. Administrativa data om naturreservatet.....	3
2. Syfte, föreskrifter och skäl för beslut.....	4
3. Översiktlig beskrivning av befintliga förhållanden.....	4
3.1 Naturbeskrivning.....	4
3.2 Historisk och nuvarande markanvändning.....	4
3.3 Områdets bevarandevärden.....	5
3.4 Källuppgifter.....	7
B. PLANDEL.....	8
1 Syfte med naturreservatet.....	8
2 Disposition och skötsel av mark.....	8
2.2 Skötselområden.....	8
2.3 Sammanfattning och prioritering av planerade skötselåtgärder.....	16
2.4 Jakt.....	16
2.5 Utmärkning av reservatets gräns.....	16
3. Tillsyn.....	16
4. Dokumentation och uppföljning.....	16
4.1. Dokumentation och inventeringar.....	16
4.2. Uppföljning.....	17
5. Finansiering av förvaltningen.....	17
5.1 Finansiering av förvaltningen.....	17
6 Kartor.....	18

A. ALLMÄN BESKRIVNING

1. Administrativa data om naturreservatet

Reservatets benämning:	Sommenäs naturreservat	
REG-DOS nr:	2012980	
Beslutsdatum:	2007-12-14	
Län:	Östergötland	
Kommun:	Kinda	
Areal:	32,3 ha	
	Land:	32,3 ha
	Produktiv skog:	31,8 ha
Naturtyper:	Trädklädd hagmark, ekdominerad (Natura 2000-habitat 9070, Trädklädd betesmark)	18,2 ha
	Granplantering med stort lövinslag (utvecklas till 9070, Trädklädd betesmark)	5,9 ha
	Aspdominerad lövskog (delvis Natura 2000-habitat 9010, Västlig taiga)	1,1 ha
	Ädellövskog	6,1 ha
	Lövsumpskog (Natura 2000-habitat 9080, Lövsumpskog)	1,0 ha
Prioriterade bevarandevärden:	Ädellövmiljöer Lavar, mossor, fåglar	
Övrigt:	Området är Natura 2000 område; kod SE0230232	
Förvaltare:	Länsstyrelsen Östergötland	
Lägesbeskrivning:	Området är beläget ca nio kilometer nordväst om Tidarsrum, i västra kanten av Kinda kommun, nära gränserna till Boxholms och Ydre kommuner vid sjön Sommen.	
Vägbeskrivning:	Från Kisa kör man rv 134 mot Österbymo. Sväng av mot Malexander. Vid Svalsjö, där huvudleden svänger höger, kör man rakt fram. Efter ca en halv mil kör man förbi Sommenäs gård. Strax därefter ligger det större av delområdena på höger sida om vägen.	

2. Syfte, föreskrifter och skäl för beslut

(se reservatsbeslut; syftet beskrivs även i denna skötselplans plandel under B1)

3. Översiktlig beskrivning av befintliga förhållanden

3.1 Naturbeskrivning

Naturreservatet, som är ca 32 ha, karaktäriseras främst av ädellövmiljöer av olika slag, men även av mer triviallövdominerade miljöer. I dagsläget kan hela reservatet klassas som skogsmark, men större delen av det södra delområdet betas och har trädvärden knutna till en mer öppen miljö. Spärrgreniga gamla ekar står spridda i det betade området och det finns även en del andra värdefulla ädellövträd, som gamla askar med spår av tidigare hamling. I delar av det södra delområdet finns även områden där triviallöv, främst asp och björk, dominerar. Ett av dessa, som domineras av asp, har även ett inslag av ask och alm samt flertalet lägor, bl a av sälg.

Det norra delområdet har tappat sina strukturer som hör till ett trädklätt odlingslandskap och består i stället av ädellövskog där kronorna är mer upphissade. Halvgrova ekar dominerar trädskiktet, men det finns även en hel del asp, björk och yngre ask. Den norra delen av det norra delområdet består av ett fuktstråk med sumpskog, där flertalet olika trädslag samsas, som klibbal, ek, gran, hägg och körsbär.

I båda delområdena är hassel vanlig och bitvis står hasselbuskarna mycket tätt. Naturvärdena i båda områdena är knutna till de gamla ädellövträden samt även till äldre triviallövs- och den döda ved som finns.

3.2 Historisk och nuvarande markanvändning

Vid slutet av 1800-talet var så gott som hela området lövträdsklädd slätteräng, vilket man kan se på häradskartan nedan. Innan dess har troligen delar varit uppodlade, vilket röjningsrösen och diffusa gamla åkerkanter tyder på. På 1940-talet hade det norra delområdet och delar av det södra fått ett tätare trädskikt. Sedan dess har delar av det södra delområdet planterats med gran och de återstående öppna delarna har vuxit igen. Merparten av de gamla träden togs bort för bortåt 100 år sedan. Man kan än idag se spår av detta i form av gamla, grova ekstubbar. Ett antal av de gamla träden blev kvar, främst i södra delområdet, och står där ännu, tillsammans med nästa generation ek. På senare tid har ett försiktigt skogsbruk med naturvårdshänsyn bedrivits (granplockhuggning).



*Härads-karta över Sommenäs.
Grön mark är slätteräng, gul är åker
och vit är utmark. Ringar symboliserar
lövträd och stjärnor barrträd. På Sommenäs
gård fanns stora arealer lövträdsklädda
slätterängar, däribland de områden som
ingår i reservatet.*

3.3 Områdets bevarandevärden

3.3.1 Biologiska bevarandevärden

De största naturvärdena är knutna till gamla ädellövträd, främst ek men även bl a ask. Höga värden finns även knutna till håliga träd och död ved. De höga naturvärdena är främst koncentrerade till det södra delområdet, men även i det norra finns arter som tyder på höga värden och det norra bedöms dessutom, genom sin närhet till det södra området, få högre värden med tiden.

Kärlväxter

Ingen närmare inventering är gjord av fåltskiktet. I det södra delområdet har man dock funnit svart trolldruva, vätteros och nattviol. Ett mindre inslag av hävdgynnad flora finns ännu kvar i denna del, som blåsuga, gökärt, ängsvädd och gullviva. Det norra delområdet är tätare bevuxet med träd och har därmed inte lika mycket rester av hävdgynnad flora. Här växer bl a nattviol, troligen den grönvita, desmeknopp och liljekonvalj. I sumpskogen förekommer bl a gullpudra.

Lägre flora och svampar

Den lägre floran är den som är mest intressant i Sommenäs naturreservat. Området är rikt på rödlistade lavar tack vare de gamla ädellövträden. De signalarter som är kända i området visar på att artrikedomen kan vara ännu högre än vad som hittills dokumenterats.

Rödlistade¹ arter och signalarter finns spridda i så gott som hela naturreservatet. Några träd och mindre partier förtjänar dock att nämnas särskilt. I det södra delområdets sydöstra del står en gammal ask som för länge sedan har varit hamlad. Högt upp i grenverket hänger stora sjok av lunglav (*Lobaria pulmonaria*, NT²). Nere på stammen växer ovanligt rikligt med almlav (*Gyalecta ulmi*, NT) samt även brunskaftad blekspik (*Sclerophora farinacea*, NT) och klosterlav (*Biatoridium monasteriense*, NT). Ett par hundra meter väster om denna ask står en grov, död ek som det växer blyertslav (*Buellia violaceofusca*, NT) på. I den norra delen av detta område finns en tvåmeters högstubbe av en grov ask i fägatan som går ner till sjön. På denna högstubbe växer blekspikar och rikligt med blek kraterlav (*Gyalecta flotowii*, NT). Väster om fägatan, utmed sjön, finns ett lite öppnare parti där det bl a växer lönnlav (*Bacidia rubella*) och lunglav på en ask.

I det norra delområdet finns en spärrgrenig ask i södra delen som det växer dvärgtufs (*Leptogium teretiusculum*) och lönnlav på.

Andra lavar, mossor och svampar som har hittats i Sommenäs naturreservat är rödbrun blekspik (*Sclerophora coniophaea*, NT), guldspik (*Calicium adpersum*), rostfläck (*Arthonia vinosa*), gul dropplav (*Cliostomum corrugatum*, NT), traslav (*Leptogium lichenoides*), grymig filtlav (*Peltigera collina*), gulnål (*Chaenotheca brachypoda*), skuggorangelav (*Caloplaca lucifuga*, NT), kornig nållav (*Chaenotheca chlorella*), rosa skärelav (*Schismatomma pericleum*, NT), grå värtlav (*Acrocordia gemmata*), rönnlav (*Buellia disciformis*), asporangelav (*Caloplaca flavorubescens*), gul mjöllav (*Chrysothrix candelaris*), *Mycobilimbia sabuletorum* (svenskt namn saknas), klotterlav (*Opegrapha varia*), fjällig filtlav (*Peltigera praetextata*), hagelporlav (*Pertusaria coccodes*), gul porlav (*Pertusaria flavida*), stubbspetmossa (*Herzogiella seligeri*), guldlösmossa (*Homalothecium sericeum*), fällmossa (*Antitrichia*



Blekticka.
Foto: Mikael Hagström

¹ Rödlistad art: Art som enligt speciella kriterier bedöms löpa risk att försvinna.

² NT: Hotkategori **missgynnad** enligt den senaste rödlistan. Gärdenfors, U. (ed.) 2005. *Rödlistade arter i Sverige 2005*. Artdatabanken, SLU, Uppsala.

Sommenäs naturreservat

curtipendula), trubbfjädermossa (*Homalia trichomanooides*), platt fjädermossa (*Neckera complanata*), trädporrella (*Porella platyphylla*), krusig ulota (*Ulota crispa*) och blekticka (*Pachykytospora tuberculosa*, NT).

Fåglar och övriga ryggradsdjur

Inga regelrätta inventeringar har gjorts av dessa grupper. Flera partier av Sommenäs naturreservat erbjuder miljöer som bl a hackspettar gynnas av, med död lövved och håliga aspar. Runt Sommen har tidigare den akut sällsynta vitryggiga hackspetten häckat och det är bl a den här typen av miljöer som den gynnas av. I dagsläget finns det troligen inte kvar någon vitryggig hackspett runt Sommen, men reservatet nyttjas troligen av andra hackspettar som har liknande krav på livsmiljön. Vid ett besök i det norra delområdet sågs en pärluggla, som är en av de arter som ingår i EU:s fågeldirektiv (Natura 2000).

Ryggradslösa djur

Någon inventering av ryggradslösa djur är inte gjord i Sommenäs naturreservat, men det vedlevande insektslivet i området torde vara rikt med tanke på den rika tillgången på gamla ädellövträd och död ved. I det södra delområdet går en svacka med asp, hassel, ask och alm ner mot sjön. I sälglågorna i denna svacka lever myskbock.

Tabell över rödlistade arter funna i Sommenäs naturreservat

Latinskt namn	Svenskt namn	Rödlistekategori
<i>Biatoridium monasteriense</i>	Klosterlav	NT
<i>Buellia violaceofusca</i>	Blyertslav	NT
<i>Caloplaca lucifuga</i>	Skuggoranglav	NT
<i>Gyalecta flotowii</i>	Blek kraterlav	NT
<i>Gyalecta ulmi</i>	Almlav	NT
<i>Lobaria pulmonaria</i>	Lunglav	NT
<i>Pachykytospora tuberculosa</i>	Blekticka	NT
<i>Schismatomma pericleum</i>	Rosa skärelav	NT
<i>Sclerophora coniophaea</i>	Rödbrun blekspik	NT
<i>Sclerophora farinacea</i>	Brunskaftad blekspik	NT

3.3.2 Geologiska bevarandevärden

Odlingslandskapet vid Sommenäs gård ligger på västsluttningen av en drumlin, vilket ger ett påfallande flackt område. Det är denna flacka mark som även karaktäriserar naturreservatet, även om södra delområdet sluttar svagt ner mot Sommen. Jordarten består av lerigt morängrus och bergarten består av yngre grov porfyrisk granit.

3.3.3 Kulturhistoriska bevarandevärden

I södra delens norra del finns gott om flacka röjningsrösen. Där finns även, enligt fornlämningsregistret, en bebyggelse lämning bestående av en husgrund med spisröse. Grunden är ca 7*7 m stor. Denna byggnad finns varken med på skifteskartan över Sommenäs från 1848, häradskartan från slutet av 1800-talet eller gamla ekonomiska kartan från 1940-talet. I det norra delområdet finns enstaka röjningsrösen.

3.3.4 Intressen för friluftslivet

Sommen, samt en strandnära remsa runt om sjön (berör del av det södra delområdet), ingår i riksintresse för friluftslivet. Förbi Sommenäs går Östgötaleden genom ett naturskönt öppet odlingslandskap, där Sommenäs naturreservat bidrar med sin ädellövhaage och ädellövskog.

3.4 Källuppgifter

- Natur och Kulturmiljöer i Östergötland, Kinda nr N25, Länsstyrelsen i Östergötland 1983.
- Översiktlig inventering av kryptogamer i lövbestånd runt Sommen och Åtvidaberg, rapport 1994:5, Länsstyrelsen Östergötland 1994.
- Nyckelbiotopsinventering: nr 7055401, 7055402 och 7055514 (nyckelbiotoper) och nr 7055405, 7055517 och 7055518 (naturvärdesobjekt), Skogsvårdsstyrelsen Östra Götaland, 1995.
- Fornlämningsregistret, nr Tidarsrum 47:1, RAÄ.
- Svedmark, E, Beskrifning till kartbladet Sommenäs, Serie Aa, n:o 119, SGU 1904.
- Kartskikt (gis) över bergsarter, SGU.
- Natura 2000-databasen, område Ivranäs, SE0230232.
- Hotart-databasen.

B. PLANDEL

1 Syfte med naturreservatet

Syftet med Sommenäs naturreservat är att värda och bevara värdefulla naturmiljöer i form av en mosaikartad ädellövklädd betesmark, ädellövskog och övriga lövskogsmiljöer samt att bevara den biologiska mångfald som är knuten till dessa lövmiljöer, främst i form av lav- och mossflora samt fågelfaunan.

Syftena ska nås genom en restaurering och bete av den trädklädda betesmarken. I de partier som ska vara av skogskaraktär ska syftet nås genom att barrträd hålls efter, så att endast en mindre andel av träden är barrträd, och att enstaka ekar frihuggs. I övrigt ska skogsområdena lämnas för fri utveckling.

Syftet med naturreservatet är även att utpekade livsmiljöer och arter enligt Natura 2000 skall uppnå eller bibehålla ett gynnsamt tillstånd.

2 Disposition och skötsel av mark

Se under respektive skötselområde.

2.2 Skötselområden

Reservatet är indelat i sju skötselområden;

- 1) ädellövskog som restaureras till mosaikartad ädellövhage (en mindre del har ingått i naturvårdsavtal, vilket övergår till naturreservat),
- 2) liknar område 1 (försiktig restaurering till ädellövhage), men har varit biotopskydd och övergår till naturreservat,
- 3) granplantering med stort lövinslag som restaureras till mosaikartad ädellövhage,
- 4) aspdominerad lövskog med visst skötselbehov (har delvis ingått i naturvårdsavtal, vilket övergår till naturreservat),
- 5) ädellövskog med visst skötselbehov,
- 6) lövsumpskog med visst skötselbehov,
- 7) parkering med mindre infotavla och vandringsled.

2.2.1 Skötselområde 1

Areal: 15,6 ha

Beskrivning

Igenväxt gammal inägomark med stort inslag av äldre spärrgreniga ekar och mycket hassel. Inslag av andra ädellövträd finns också, särskilt ask, men även ett mindre inslag av alm finns. Några av askarna är äldre, varav minst ett par har spår av tidigare hamling. Bitvis dominerar triviallöf, främst björk och asp, varav flertalet är gamla. Enstaka vildapel och hagtorn finns också. Grässvålen är till större delen gles, men mindre gläntor finns här och var med en bättre grässval med inslag av bl a blåsuga, ängsvädd, gökärt, nattviol och gullviva. Vätteros, en rosa blomma utan klorofyll som lever som rotparasit på främst hassel, är också funnen i området. Flertalet röjningsrösen och fossila åkrar finns i området, särskilt i norra delen, där det också ska finnas en husgrund enligt fornlämningsregistret. Området sköts i dagsläget genom bete. I norra änden går en fägata genom området från betesmarken öster om reservatet ner till sjön. Området består av Natura 2000-habitatet Trädklädd betesmark (9070), dock i ett ogynnsamt tillstånd tills dess en restaurering har gjorts. En mindre del av skötselområdet berörs av ett naturvårdsavtal. Efter

reservatsbildningen upphävs naturvårdsavtalet och skyddas i stället som naturreservat. Gränsmarkeringar och skyltar tillhörande naturvårdsavtalet tas då bort.

Bevarandemål och gynnsamt tillstånd

- Området ska restaureras till en mosaikartad ädellövhage med omväxlande mer eller mindre öppna partier, där främst gamla ädellövträd men även grässvålens värden gynnas, och mindre, slutna dungar med triviallöv och hassel. Mellan dessa öppna och slutna partier ska området bestå av halvöppen-halvsluten trädklädd betesmark.
- Skötselområdet ska bibehålla samt utveckla de naturvärden som finns. Utpekade livsmiljöer och arter enligt Natura 2000 skall uppnå eller bibehålla en gynnsam bevarandestatus.
- Alla arter som är knutna till de gamla ädellövträden ska fortleva på lång sikt och helst öka i sin utbredning eller populationsstorlek. Bland arter som indikerar gynnsam bevarandestatus är lunglav och gul dropplav lämpliga att följa upp.
- En majoritet av de halvgrova och grova ekarna och andra äldre ädellövträd ska erhålla en gynnsam livsmiljö genom att yngre träd huggs bort vid trädskronans yttre gräns, vilket ger ett ökat ljusinsläpp.
- Nyrekryteringen av gammelträd tryggas genom att lagom antal av yngre ädellövträd som växer upp ska sparas.
- Bärande och blommande buskar och träd ska förekomma, dock ej så nära intill äldre ädellövträd att dessa missgynnas.
- Mängden död lövved i olika dimensioner ökar, både stående och liggande, dock ej på ett sådant sätt att det försvårar beteshävden allt för mycket.
- Den hävdgynnade floran gynnas genom att delar öppnas upp samt genom att området hävdas.
- Kulturlämningar bevaras genom att de är fria från yngre träd och sly.

Åtgärder

Restaureringar:

- Området är i stort behov av en restaurering. Där det finns ett för tätt träd- eller buskskikt kring grova ädellövträd skall en frihuggning göras. Detta ska genomföras i omgångar för att minimera en chockpåverkan i området då ädellövträden och flera arter knutna till dem är känsliga för hastiga förändringar i mikroklimatet. De flesta gamla träd med höga biologiska värden ska sparas (även gamla barrträd sparas). Vissa äldre träd kan dock behöva tas ner för att gynna andra äldre träd. Större delen av de träd som tas ner förs ut ur reservatet, men en del sägas ner och lämnas på plats, medan andra ringbarkas och lämnas som stående död ved alternativt kapas till högstubbar. Vissa triviallöv- eller hasseldominerade delar lämnas i det närmaste orörda som mindre dungar, medan andra kan öppnas helt för att få öppen mark med grässvål. Trädskiktet behålls tätt i fägatan i skötselområdets norra del, för att ge behövlig skugga åt betesdjuren.
- Om restaurering av de tidigare hamlade askarna krävs för att förlänga livet på dem ska detta göras. Om en restaurering genomförs ska en restaureringsplan upprättas för att undvika en för hastig återhamling.
- Om det finns yngre lövträd, främst ädellövträd som ask, lind och alm, som lämpar sig för nyhamling ska dessa nyhamlas för att säkerställa kontinuiteten av hamlade träd i området.
- I kanten mot angränsande öppen betesmark i öster och åker i norr skapas bryn vid restaureringen, där förutsättningarna finns. På något ställe står en klunga med äldre asp precis i kanten mot den öppna betesmarken och dessa har värden i sig, varför ett bryn just här inte är att föredra.
- Alla blommande buskar (t ex hagtorn), gamla hasselbuketter och död ved lämnas. Ett relativt stort behov av röjning av yngre hassel föreligger däremot på stora delar.

- Delar av det röjningsavfall som uppstår vid skötselåtgärderna bör lämnas kvar i några högar både i soliga och skuggiga lägen på lämpliga ytor utan värdefull kärlväxtflora och ligga kvar i minst 5 år. Detta gynnar insekter beroende av klen död ved.
- Stängslet i norra kanten flyttas så att det går utmed reservatsgränsen.

Löpande skötsel:

- Årlig hävd genom bete eller slätter med efterbete inom hela området.
- Röjning av igenväxningsvegetation, inklusive på kulturlämningar, inom hela området vid behov, troligen årligen de första åren efter restaureringen.
- Om yngre ek och andra ädellövträd saknas och ej kommer upp kan anordningar för att betesfreda dem behövas. Anordningar för betesfredning måste underhållas så att de fyller sin funktion.
- Alla grova träd som dör och grova grenar som faller till marken ska lämnas kvar. Om de faller på ett brukningsmässigt olämpligt ställe kan de flyttas till en annan del av området och en stor del av riset kan föras ut ur reservatet.

2.2.2 Skötselområde 2

Areal: 2,6 ha

Beskrivning

Området består av igenväxt inägomark och skiljer sig inte mycket från skötselområde 1. Till skillnad från område 1 har detta område inga sammanhängande ytor med stark trivallövdominans, utan det är tydlig ädellövsdominans. Största anledningen till att det behandlas som ett eget område är att det ungefär följer gränserna för ett biotopskyddsområde, som vid reservatsbildningen omprövas och i stället skyddas som naturreservat. Gränsmarkeringar och skyltar tillhörande biotopskyddet tas då bort. I området finns en grov ask som för länge sedan hamlades. Uppe i kronan på denna ask växer lunglav och nere på stammen växer bl a almlav. Området består av Natura 2000-habitatet Trädklädd betesmark (9070), dock i ett ogynnsamt tillstånd tills dess en restaurering har gjorts.

Bevarandemål och gynnsamt tillstånd

- Området ska restaureras till halvsluten ädellövskog och på så sätt bidra till en mosaikartad ädellövskog tillsammans med skötselområde 1 och 3. Skötselområde 2 ska höra till de tätare delarna i denna mosaikskog.
- Skötselområdet ska bibehålla samt utveckla de naturvärden som finns. Utpekade livsmiljöer och arter enligt Natura 2000 skall uppnå eller bibehålla en gynnsam bevarandestatus.
- Alla arter som är knutna till de gamla ädellövträden ska fortleva på lång sikt och helst öka i sin utbredning eller populationsstorlek. Bland arter som indikerar gynnsam bevarandestatus är almlav och lunglav lämpliga att följa upp.
- En majoritet av de halvgrova och grova ekarna och andra äldre ädellövträd ska erhålla en gynnsam livsmiljö genom att yngre träd huggs bort vid trädkronans yttre gräns, vilket ger ett ökat ljusinsläpp. Den gamla asken som en gång har hamlats och de organismer som lever på den, som lunglav och almlav, ska få en gynnsam livsmiljö genom en försiktig frihuggning.
- Nyrekryteringen av gammalträd tryggas genom att lagom antal av yngre ädellövträd som växer upp ska sparas.
- Bärande och blommande buskar och träd ska förekomma, dock ej så nära intill äldre ädellövträd att dessa missgynnas.
- Mängden död lövved i olika dimensioner ökar, både stående och liggande, dock ej på ett sådant sätt att det försvårar beteshävden allt för mycket.

- Den hävdgynnade floran gynnas genom att delar öppnas upp samt genom att området hävdas.

Åtgärder

Restaureringar:

- Området är i stort behov av en restaurering. Där det finns ett för tätt träd- eller buskskikt kring ädellövträd skall en frihuggning göras. Detta ska genomföras i omgångar för att minimera en chockpåverkan i området då ädellövträden och flera arter på dem är känsliga för hastiga förändringar i mikroklimatet. I första etappen görs en försiktig frihuggning där främst gran tas bort. I andra etappen tas bl a en hel del unga hasselbuskar och yngre lövträd bort. En försiktig frihuggning är särskilt viktigt runt den gamla asken med spår av hamling, då denna både hyser arter som almlav som vill ha relativt ljus och lunglav som tål en hel del ljus, men ändå vill ha en någorlunda hög luftfuktighet. Eventuellt kan en gles skärm sparas runt om asken för att skydda den mot starka vindar. En mindre del av skötselområdet lämnas i det närmaste orörd, med undantag för att barrträd hålls efter.
- Inga gamla träd med höga biologiska värden ska huggas ned. Vissa äldre träd kan dock behöva tas ner för att gynna andra äldre träd. Större delen av de träd som tas ner förs ut ur reservatet, men en del sågas ner och lämnas på plats, medan andra ringbarkas eller tas av som högstubbar. Stormfällda lövträd, som redan finns i området, bör sparas i stor utsträckning, men kronorna kan föras bort för att underlätta beteshävd.
- Om restaurering av den tidigare hamlade asken krävs för att förlänga livet på den ska detta göras. Om en restaurering genomförs ska en restaureringsplan upprättas för att undvika en för hastig återhamling, samt för att undvika att lunglaven som lever en bit upp i kronan missgynnas. Eventuellt kan en försiktig reducering av kronan bli aktuell.
- Om det finns yngre lövträd, främst ädellövträd som ask, lind och alm, som lämpar sig för nyhamling ska dessa nyhamlas för att säkerställa kontinuiteten av hamlade träd i området.
- Alla blommande buskar (t ex hagtorn), gamla hasselbuketter och död ved lämnas. En del av den yngre hasseln röjs dock (se första punkten).
- Delar av det röjningsavfall som uppstår vid skötselåtgärderna bör lämnas kvar i några högar både i soliga och skuggiga lägen på lämpliga ytor utan förekomst av värdefull kärlväxtflora och ligga kvar i minst 5 år. Detta gynnar insekter beroende av klen död ved.

Löpande skötsel:

- Årlig hävd genom bete eller slätter med efterbete inom hela området.
- Röjning av igenväxningsvegetation inom hela området vid behov, troligen årligen de första åren efter restaureringen.
- Alla grova träd som dör och grova grenar som faller till marken ska lämnas kvar. Om de faller på ett brukningsmässigt olämpligt ställe kan de flyttas till en annan del av området och en stor del av riset kan föras ut ur reservatet.

2.2.3 Skötselområde 3

Areal: 5,9 ha (två delytor)

Beskrivning

Planterat granbestånd (uppdelat på två skötselområden), cirka 60-70 år gammalt. Insprängt bland granarna finns ett förvånansvärt stort inslag av lövträd (ungefär en tredjedel). Ek dominerar, men det finns även en hel del björk. Det finns även en del asp, varav några är äldre, alm, ask och hassel. I fältskiktet växer en hel del ask som är ett par decimeter höga. Det finns fortfarande kvar spår av hävdgynnad flora, som gullviva och blåsuga. I västra delen är vätteros funnen. Området består av, eller kan utvecklas till, Natura 2000-habitatet Trädklädd betesmark (9070), efter att en

restaurering har gjorts. I sydvästra hörnet följer inte stängslet fastighets- och reservatsgränsen, utan det ligger en liten klippt gräsyta utanför betesfällan, men som ingår i reservatet.

Bevarandemål och gynnsamt tillstånd

- Området ska restaureras till en mosaikartad ädellövåge med omväxlande mer eller mindre öppna partier, där grässvälens värden och gamla ädellövträd gynnas, och mindre partier som är mer slutna. På så sätt blir det en helhet med skötselområde 1 och 2. Skötselområde 3 kommer att till stor del vara öppen till halvöppen i denna mosaik.
- Skötselområdet ska bibehålla samt utveckla de naturvärden som finns. Utpekade livsmiljöer och arter enligt Natura 2000 skall uppnå eller bibehålla en gynnsam bevarandestatus.
- Alla arter som är knutna till de gamla ädellövträden ska fortleva på lång sikt och helst öka i sin utbredning eller populationsstorlek.
- En majoritet av de halvgrova och grova ekarna och andra äldre ädellövträd ska erhålla en gynnsam livsmiljö genom att yngre träd huggs bort vid trädskronans yttre gräns, vilket ger ett ökat ljusinsläpp.
- Nyrekryteringen av gammelträd tryggas genom att lagom antal av yngre ädellövträd som växer upp ska sparas.
- Bärande och blommande buskar och träd ska förekomma, dock ej så nära intill äldre ädellövträd att dessa missgynnas.
- Mängden död lövved i olika dimensioner ökar, både stående och liggande, dock ej på ett sådant sätt att det försvårar beteshävderna allt för mycket.
- Den hävdgynnade floran gynnas genom att stora delar öppnas upp samt genom att området hävdas.

Åtgärder

Restaureringar:

- Området är i stort behov av en restaurering. De planterade granarna ska tas bort. Detta kan eventuellt behöva genomföras i omgångar för att minimera en chockpåverkan i området då ädellövträden och flera arter på dem är känsliga för hastiga förändringar i mikroklimatet. Speciellt runt ädellövträd kan urhuggningen av gran behöva göras försiktigt och i etapper. Etappvis urhuggning minskar även röjgödningseffekten. I det lilla delområdet kan all gran avverkas på en gång. Inga gamla lövträd med höga biologiska naturvärden ska huggas ned. Vissa äldre träd kan dock behöva tas ner för att gynna andra äldre träd.
- Om det finns yngre lövträd, främst ädellövträd som ask, lind och alm, som lämpar sig för nyhamling ska dessa nyhamlas för att säkerställa kontinuiteten av hamlade träd i området.
- Alla blommande buskar (t ex hagtorn), gamla hasselbuketter och död ved lämnas.
- Delar av det röjningsavfall som uppstår vid skötselåtgärderna bör lämnas kvar i några högar både i soliga och skuggiga lägen på lämpliga ytor utan värdefull kärlväxtflora och ligga kvar i minst 5 år. Detta gynnar insekter beroende av klen död ved.
- Stängsel mot fastighetsgränsen i östra kanten saknas, varför det ska sättas upp ett stängsel där. Stängslet mot fastighetsgränsen i södra kanten kan behöva bytas.

Löpande skötsel:

- Årlig hävd genom bete eller slätter med efterbete inom hela området.
- Röjning av igenväxningsvegetation inom hela området vid behov, troligen årligen de första åren efter restaureringen.
- Om yngre ek och andra ädellövträd saknas och ej kommer upp kan anordningar för att betesfreda dem behövas. Anordningar för betesfredning måste underhållas så att de fyller sin funktion.

- Alla grova träd som dör och grova grenar som faller till marken ska lämnas kvar. Om de faller på ett brukningsmässigt olämpligt ställe kan de flyttas till en annan del av området och en stor del av riset kan föras ut ur reservatet.
- Den lilla gräsytan i sydvästra hörnet, mot sjön, får fortsätta att skötas av de boende. Om de inte kommer att nyttja denna gräsyta i framtiden bör stängslet flyttas så att det följer reservatsgränsen.

2.2.4 Skötselområde 4

Areal: 1,1 ha (två delytor)

Beskrivning

Två aspdominerade områden. Det norra delområdet ligger utmed en liten bäck och är så gott som enbart bevuxen med asp, varav merparten av träden är gamla. Det södra, som består av en svacka ner mot sjön, har även inslag av hassel, ask, ek, alm och rönn. Området har en hel del död lövved, varav flera sälglägor hyser myskbock. Åtminstone det södra av de två delområdena består av Natura 2000-habitatet Västlig taiga (9010) av undertypen triviallövskog. Gränsen mot angränsande skötselområden är otydlig och skogen går gradvis över till ekhage. Södra delytan av skötselområdet består av ett naturvårdsavtal. Naturvårdsavtalet är dock något större än delytan, och går därmed in i skötselområde 1. Efter reservatsbildningen upphävs naturvårdsavtalet och skyddas i stället som naturreservat. Gränsmarkeringar och skyltar tillhörande naturvårdsavtalet tas då bort.

Bevarandemål och gynnsamt tillstånd

- Området ska behålla och utveckla sina värden kopplade till en naturskogsartad lövskog, där asp och ädellövträd dominerar.
- Skötselområdet ska bibehålla samt utveckla de naturvärden som finns.
- Alla arter som är knutna till gamla lövträd och död ved ska fortleva på lång sikt och helst öka i sin utbredning eller populationsstorlek.
- Mängden gamla lövträd och grov död ved i olika nedbrytningsstadier ska öka så mycket som möjligt utan att aktiva åtgärder sätts in. I slutändan innebär detta att minst 15 % av virkesförrådet kommer bestå av död ved.
- Området ska utveckla sina naturskogsqualitéer genom att lämnas för fri utveckling sånär som att barrträd hålls efter genom röjning. Området kan dock ha en mindre andel barrträd.

Åtgärder

Restaureringar:

- Inga engångsåtgärder bedöms nödvändiga.

Löpande skötsel:

- Röjning av barrträd var 10-20:e år för att bevara lövdominansen. Enstaka barrträd kan sparas.
- Områdets naturvärden har inga krav på att området betas, men de tar troligen inte heller skada av det. Området kan alltså ingå i samma betesfälla som angränsande skötselområden. Om lövträdförnyringen inte fungerar på grund av för högt betestryck bör dock området betesfredas under några år, alternativt kan anordningar för att betesfreda yngre träd behövas. Anordningar för betesfredning måste underhållas så att de fyller sin funktion.

2.2.5 Skötselområde 5

Areal: 6,1 ha

Beskrivning

Lövskog där ek (3-5 dm i brösthöjdsdiameter) dominerar trädskiktet och hassel buskskiktet (merparten av hasseln är ung). Det finns även ett stort inslag av björk och ask. I sydöstra kanten finns ett fuktstråk med inslag av klibbal. Här och var står en del gran och lite rönn och i norra delen finns några körsbärsträd. Flertalet gamla aspar finns. Under träden kommer en hel del asksly. Grässvålen är gles p g a tät krontäckning, men det förekommer t ex nattviol, ormbär och liljekonvalj och på våren täcks marken av vitsippor. I området förekommer enstaka röjningsrösen.

Bevarandemål och gynnsamt tillstånd

- Området ska behålla och utveckla sina värden kopplade till en naturskogsartad lövskog, med en blandning av ädel- och trivvallöv. Ek ska finnas som inslag även i fortsättningen, dock ej nödvändigtvis som det dominerande trädslaget, och några ekar ska stå ljusöppet.
- Alla arter som är knutna till gamla lövträd och död ved ska fortleva på lång sikt och helst öka i sin utbredning eller populationsstorlek.
- Mängden gamla lövträd och grov död ved i olika nedbrytningsstadier ska öka så mycket som möjligt. I slutändan innebär detta att minst 15 % av virkesförrådet kommer bestå av död ved.
- Området ska utveckla sina naturskogsqualitéer genom att lämnas för fri utveckling sånär som att barrträd hålls efter genom röjning.
- I kant mot väg och åker ska ett flerskiktat bryn med inslag av blommande buskar tas fram.
- Kulturlämningar bevaras genom att de är fria från yngre träd och sly.

Åtgärder

Restaureringar:

- Ungefär 4-6 lämpliga ekar väljs ut för att frihuggas. Detta bör vara ekar som har en någorlunda spärrgrenig form och som har potential att bli gamla och grova. Beroende på hur skuggigt ekarna står får det styra om ekarna kan frihuggas på en gång, eller om det ska ske i etapper för att minska risken för ljuschock. Träd som faller vid frihuggningen lämnas kvar som död ved. Även några högar med ris lämnas kvar.
- Merparten av granarna avverkas. Äldre granar och enstaka yngre granar sparas.
- Bryn mot väg och åker skapas genom plockhuggning av träd, så att det blir en gles övergång från buskar i ytterkant till uppvuxna träd mot skogen. Framst tas yngre träd, som skuggar åkermarken, ner. Träd som faller lämnas som död ved och enstaka rishögar lämnas också.

Löpande skötsel:

- Röjning av gran var 10-20:e år för att bevara lövdominansen.
- Röjning av igenväxning runt de ekar som frihuggs enligt ovan samt på kulturlämningar och i bryn ungefär var 10:e år.
- Grenar som riskerar att störa trafiken på vägen eller skugga åkern kapas.

2.2.6 Skötselområde 6

Areal: 1,0 ha

Beskrivning

Lövsumpskog med graninslag. Klibbal dominerar, men det finns även en del hassel, ek och björk. På kanterna är marken torrare och har inslag av bl a körsbär och hägg. I fuktträget växer gullpudra.

Bevarandemål och gynnsamt tillstånd

- Området ska behålla och utveckla sina värden kopplade till lövsumpskogar. Ett mindre inslag av gran ska finnas även i fortsättningen. Detta nås genom att området lämnas för fri utveckling sånär som att barrträd hålls efter genom röjning.
- Alla arter som är knutna till gamla träd och död ved ska fortleva på lång sikt och helst öka i sin utbredning eller populationsstorlek.
- Mängden gamla träd och grov död ved i olika nedbrytningsstadier ska öka så mycket som möjligt utan att aktiva åtgärder sätts in. I slutändan innebär detta att minst 15 % av virkesförrådet kommer bestå av död ved.

Åtgärder

Restaureringar:

- Inga restaureringsåtgärder bedöms vara nödvändiga.

Löpande skötsel:

- Röjning av gran var 10-20:e år för att bevara lövdominansen. Alla äldre granar sparas och enstaka yngre granar sparas för att få en kontinuitet av ett mindre inslag gran i sumpskogen.

2.2.7 Skötselområde 7, friluftsanläggningar

Beskrivning

Parkering för tre bilar planeras utmed vägen, som går öster om reservatets södra delområde. Vid denna planeras en infotavla. Om det är otydligt hur man tar sig in till reservatet kan markering fram till reservatets båda delar vara nödvändig och i reservatets södra delområde bör en vandringsstig märkas ut.

Mål

- Besökare som kommer till Sommenäs ska ha en plats att ställa bilen på och få relevant information om naturvärdena och föreskrifter.
- Besökare ska hitta från parkeringen till reservatet och inom reservatet.
- Målen ovan ska nås genom att anläggningar hålls på en minimal nivå.

Åtgärder

- Anläggning av parkeringsplats genom breddning av vägen.
- En mindre informationsskylt (A2) med karta och beskrivning av naturreservatet samt gällande föreskrifter ska tas fram. Skylten ska placeras vid parkeringsplatsen, alternativt placeras en skylt vid gränsen av respektive delområde. Skyltningen vid parkeringen ska hållas minimal och inte omfatta en större anslagstavla, samt uppföras i samråd med markägaren.
- Utplacering av bajamaja eller soptunna bedöms inte vara nödvändig.
- Vid utmärkning av en vandringsled ska detta göras i samråd med markägaren.

- För att underlätta passage vid stängsel ska lämpliga genomgångar sättas upp där behov finns. Genomgångar kan även krävas utanför reservatet, för att nå det södra delområdet.

2.3 Sammanfattning och prioritering av planerade skötselåtgärder

Skötselåtgärd	När	Var	Prioritet
Betesdrift	Årligen	Omr 1-3 (4)	1
Restaurering mosaikädellövha Successiv utglesning av trädsiktet	2007-2012, 1:a gången 2007-2008	Omr 1-2	1
Successiv avveckling av gran för att få fram en mosaikädellövha	2007-2012	Omr 3	1
Uppsättning av stängsel	2007-2008	Omr 1 & 3	1
Röjning av igenväxningsvegetation	Årligen	Omr 1-3	1
Granröjning	Var 10-20 år 1:a gången 2008-2012	Omr 4, 5 & 6	1
Frihuggning av ekar	2008-2012	Omr 5	2
Restaurering bryn	2008-2012	Omr 1 & 5	2
Röjning av igenväxningsvegetation	Var 10:e år	Runt frihuggna ekar, omr 5	2
Parkering + infotavla	2008-2012	Omr 8	2
Vandringsled med stängselövergångar	2008-2012	Södra delområdet	2

2.4 Jakt

Jakt är tillåten inom hela reservatet. Vid jakt får jakthund användas. Älgdragare för fällt vilt får användas med stor försiktighet. Markskador p g a körning ska undvikas.

2.5 Utmärkning av reservatets gräns

Utmärkning av reservatsgränsen ska utföras av naturvårdsförvaltaren enligt svensk standard SIS 031522 och enligt Naturvårdsverkets anvisningar.

3. Tillsyn

För närvarande bedöms ingen speciell tillsynsman behövas inom reservatet. Tillsyn av reservatet skall ombesörjas av länsstyrelsen Östergötland.

4. Dokumentation och uppföljning

Skötseln av naturreservatet ska ske på ett sådant sätt att önskat resultat uppnås till lägsta möjliga kostnad. Effekterna av utförda skötselinsatser måste därför alltid följas upp. Uppföljningen ska sedan ligga till grund för förändringar av skötselmetoder och revidering av skötselplanen.

4.1. Dokumentation och inventeringar

Inga särskilda inventeringar planeras i dagsläget inom reservatet.

4.2. Uppföljning

4.2.1. Uppföljning av bevarandemål och gynnsamt tillstånd

Uppföljningen skall ske enligt fastställda metoder som används inom miljöövervakning nationellt eller regionalt eller i samband med Natura 2000. Lämpliga parametrar för uppföljning i reservatet är hur arealen av naturtyperna, och hur dess ingående strukturer och funktioner, förändras. Lavar (främst rödlistade och signalarter) och, i restaurerade delar, hävdgynnade växter är lämpliga att följa upp. Målsättningen med uppföljningen är att kunna se om uppställda bevarandemål enligt skötselplanen uppfylls och för att fastställa om gynnsam bevarandestatus för utpekade arter och habitat enligt Natura 2000 erhålls i Naturanätverket.

4.2.2 Uppföljning av effekter av skötselåtgärder

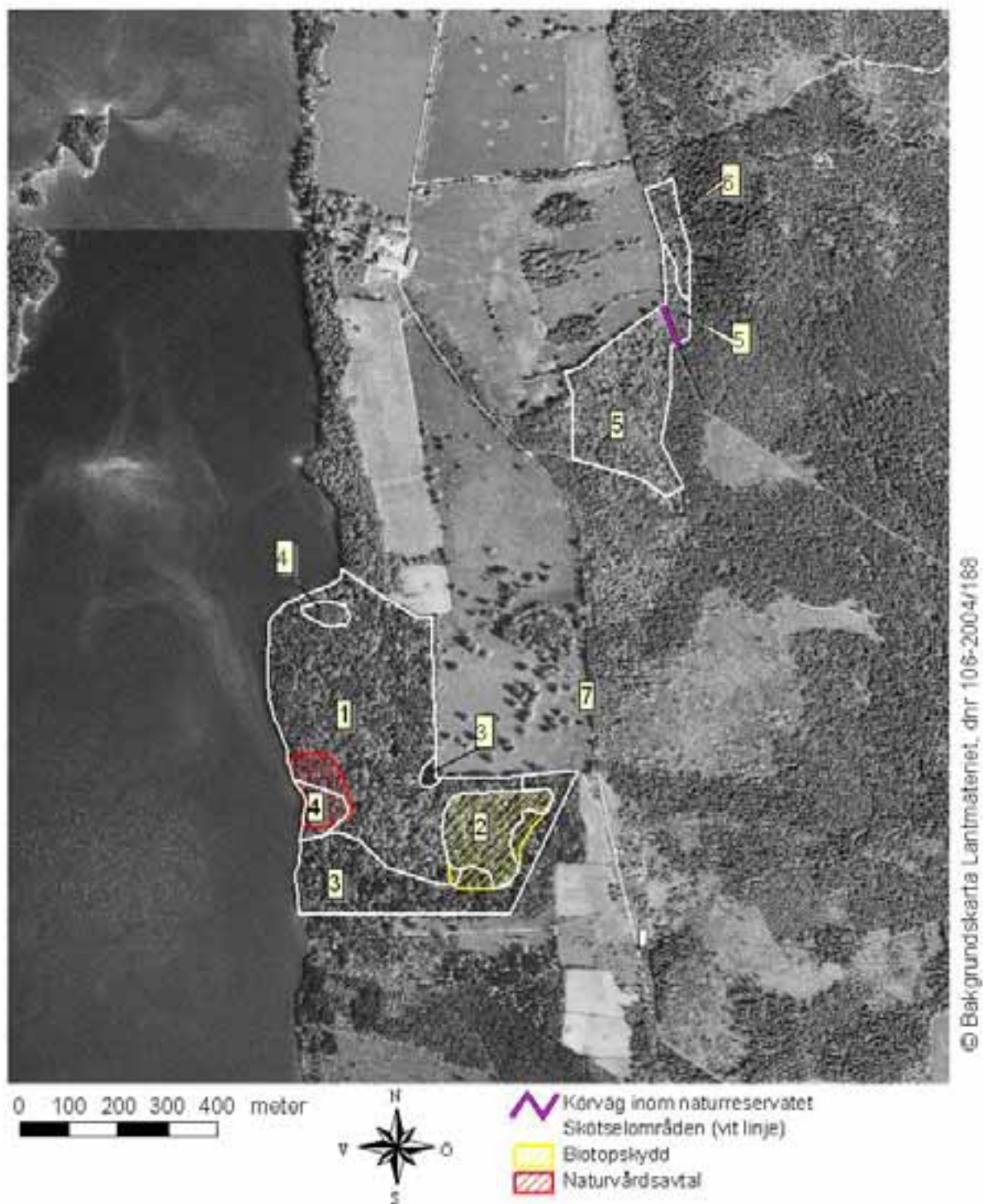
En uppföljning av naturvärdenas utveckling ska ske i de områden där åtgärder genomförs. Genomförandet av skötselplanens åtgärder skall följas upp så att den genomförda skötseln leder till att bevarandemålen uppfylls på sikt.

5. Finansiering av förvaltningen

5.1 Finansiering av förvaltningen

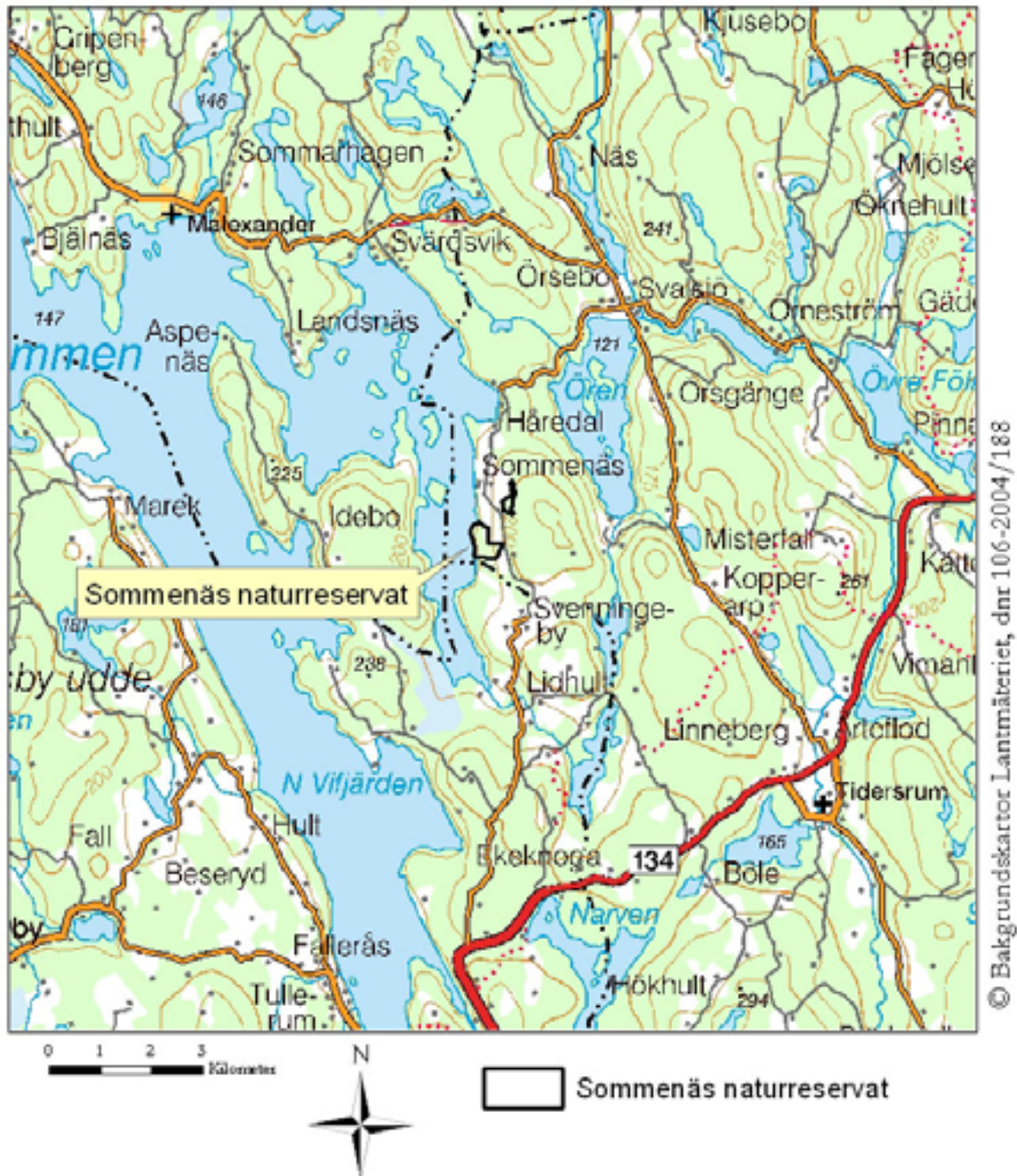
Alla i planen redovisade åtgärder bekostas av offentliga medel. Även andra finansiärer, exempelvis fonder eller stiftelser, kan bli aktuella. Dessa medel skall i så fall administreras av Länsstyrelsen. Eventuella intäkter från gagnvirke tillfaller Staten.

6 Kartor



Av flygfotot framgår reservatets indelning i sju skötselområden. Det är en ädellövskog med restaureringsbehov (område 1 och 2, varav del av omr 1 är naturvårdsavtal och omr 2 är biotopskydd, vilka övergår till naturreservat), ett par granplanteringar med stort lövinslag (område 3), aspdominerad lövskog (område 4, varav den södra delytan ingår i naturvårdsavtal, som övergår till naturreservat), ädellövskog (område 5), lövsumpskog (område 6) och parkering med mindre infotavla (område 7). Körvägen, som går under en kraftledningsgata, får användas av markägaren för jord- och skogsbruk. Total areal för reservatet är 32,3 ha.

Sommenäs naturreservat



Kartan visar läget för Sommenäs naturreservatet intill sjön Sommen i västra kanten av Kinda kommun. Reservatet nås via Svalsjö, som ligger några kilometer nordost om Sommenäs.