

Länsstyrelsen
Norrbotten

BESLUT

1 (6)

Datum
2007-11-30

Diarienummer
511-10988-05

RegDOS ID
NR2013013

BILDANDE AV NATURRESERVATET BJÖRNBERGEN I BODENS KOMMUN

BESLUT

Med stöd av 7 kap 4 § miljöbalken (1998:808) förklarar länsstyrelsen det område som utmärkts på bifogad karta, Bilaga 1, som naturreservat.

Med stöd av 3 § förordningen om områdesskydd enligt miljöbalken m.m. (1998:1252) fastställer länsstyrelsen bifogad skötselplan (Bilaga 4) med mål, riktlinjer och åtgärder för reservatets skötsel och förvaltning.

I enlighet med 2 § förordningen om områdesskydd enligt miljöbalken m.m. (1998:1252) ska länsstyrelsen vara förvaltare i naturvårdshänseende för naturreservatet.

För att tillgodose syftet med reservatet beslutar länsstyrelsen med stöd av 7 kap 5, 6 och 30 §§ miljöbalken att nedan angivna föreskrifter ska gälla i reservatet.

SYFTE

Syftet är att bevara den biologiska mångfalden samt att vårda och bevara den värdefulla naturmiljön i området. Områdets naturskogsqualiteter samt dess opåverkade karaktär ska stärkas och bevaras. Inom ramen för dessa mål ska reservatet även ge möjlighet till naturupplevelser, friluftsliv och vetenskaplig forskning.

Syftet ska nås genom att:

- Inget skogsbruk bedrivs i området.
- Områdets orördhet bibehålls genom att exploateringar och arbetsföretag i området förhindras.
- Området sköts enligt fastställd skötselplan.



UPPGIFTER OM NATURRESERVATET

Naturreservatets namn: Björnbergen
Kommun: Boden
Lägesbeskrivning: 9 km NV om Gunnarsbyn
Area: 299 ha
Fastigheter och ägare: Överstbyn 33:7, Staten genom Naturvårdsverket.

RESERVATSFÖRESKRIFTER

A. Föreskrifter enligt 7 kap 5 § miljöbalken om inskränkningar i rätten att använda mark- och vattenområden inom reservatet.

Utöver vad som annars gäller är det förbjudet att:

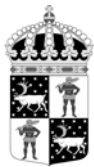
1. Bedriva skogsbruk.
2. Fälla eller på annat sätt skada levande eller döda träd och buskar eller tillvarata vindfallen.
3. På annat sätt än vad som anges under punkterna 1 och 2 skada eller förändra mark eller vegetation, t ex genom att borra, anordna upplag, gräva, schakta, dika, dämna, dumpa eller muddra.
4. Uppföra byggnad eller annan fast anläggning.
5. Anlägga ledningar i luft, mark eller vatten.
6. Inplantera växt- eller djurart.
7. Släppa ut eller sprida avloppsvatten, gifter, vådliga ämnen, bekämpningsmedel, kalk eller växtnäringsämnen på land eller i vatten.
8. Framföra motordrivna fordon utanför befintlig väg.

Vidare är det utan länsstyrelsens tillstånd förbjudet att:

9. Sätta upp tavla, plakat, skylt, göra inskrift eller liknande.
10. Utöka eller förändra befintlig byggnad eller anläggning.
11. Uppföra älgtoorn.

Undantag från reservatsföreskrifterna i punkt A:

1. Föreskrifterna ska inte utgöra hinder för förvaltaren att utföra de åtgärder som erfordras för reservatets vård och skötsel.
2. Ovanstående föreskrifter ska inte heller utgöra hinder för underhåll av befintliga byggnader, vägar, stigar, eller andra anläggningar.
3. Utan hinder av ovanstående föreskrifter får renskötsel utövas i enlighet med Rennäringslagen (1971:437). Före anordnandet av fasta anläggningar ska



samråd ske med länsstyrelsen enligt 12 kap 6 § miljöbalken, vilket framgår av förordningen (1998:904) om täkter och anmälan för samråd.

4. Vid uttransport av fälld älg eller björn får terrängskoter, t ex fyrhjuling, användas. Vid körning skall i första hand befintliga stigar och leder användas och särskild försiktighet skall iakttas för att undvika skador på mark och vegetation.
5. Snöskoteråkning är tillåten i reservatet på väl snötäckt mark.
6. I de fall Totalförsvaret har intressen (anläggningar och/eller planerade grupperingsplatser) inom reservatet får tillsyn och skyddsarbetsuppgifter utföras utan hinder av föreskrifterna.

B. Föreskrifter enligt 7 kap 6 § miljöbalken om skyldighet att tåla visst intrång

Ägare och innehavare av särskild rätt till fastigheterna förpliktigas att tåla sådana intrång i området som behövs för att tillgodose:

1. Områdets vård och skötsel.

C. Ordningsföreskrifter enligt 7 kap 30 § miljöbalken

Utöver vad som annars gäller är det för allmänheten förbjudet att:

1. Bryta kvistar, fälla eller på annat sätt skada levande eller döda träd och buskar.
2. Skada vegetationen i övrigt genom att t ex gräva upp växter såsom ris, örter, mossor eller lavar eller ta bort vedlevande svampar.
3. Skada eller störa djurlivet genom att t ex klättra i boträd eller att medvetet uppehålla sig i närheten av rovfågelbo, lya eller gryt.
4. Fånga och insamla ryggradslösa djur.
5. Förstöra eller skada berg, jord eller sten genom att t ex borra, hacka, spränga, rista, gräva eller måla.
6. Framföra motordrivna fordon utanför befintlig väg.

Undantag från reservatsföreskrifterna i punkt C:

1. Snöskoteråkning är tillåten i reservatet på väl snötäckt mark.
2. Bär- och matsvampplockning är tillåtet i området.

Föreskrifterna träder i kraft tre veckor efter den dag de utkom från trycket i länets författningssamling.

ÖVRIGA UPPLYSNINGAR

1. Föreskrifterna förhindrar inte upplåtelse av jakt och fiske i reservatet.

SKÅLEN FÖR LÄNSTYRELSENS BESLUT

Beskrivning av området

Area:	299 ha
Naturtyper:	Skogsmark 262 ha, varav produktiv skog 254 ha
	Vatten 23 ha
	Substratmark 11 ha
	Myr 4 ha

Björnbergen ligger ca 3 km sydväst om byn Valvträsk i östra delen av Bodens kommun. Området utgörs av ett större, platåliknande skogsberg med flera små toppar. Höjden spänner från ca 80 m.ö.h. i östra kanten till drygt 270 m.ö.h. på Björnbergets flacka topp. Trots de flacka övre delarna av området är topografin bitvis dramatisk och i östra och nordöstra delen av området störtar berget brant ner i ett s.k. flygg mot Råneälven som rinner ca en dryg kilometer från foten av berget. Också sluttningarna som kantar de två större tjärnarna Vitträsket och Björnbergstjärnen är relativt branta.

Berggrunden i området utgörs till största del av s k Linagranit, en medelkornig röd granit. I nordväst utgörs berggrunden av Bälिंगeporfyr.

Björnbergen är ett mycket varierat område med en mångfald av skogstyper och småbiotoper, såsom lövbrännor, brandpräglad tallskog, hållmarksskog, granurskog i sen succession, sumpskogar och örtrika dråg, bäckar, järnockrakällor, blockmarker och branter. Inslag av små myrar finns i anslutning till tjärnarna. Skogarna i området är relativt produktiva och är vanligen av frisk ristyp, även om skogar av lågörtstyp samt torra, lavrika vegetationstyper också förekommer. De senare har relativt liten utbredning och förekommer främst i mer svallade delar och på eller i anslutning till håll- och blockmarker.

Skogarna i Björnbergen är tydligt brandpräglade och till större delen föryngrade efter omfattande skogsbränder under 1800-talet. Beståndsåldrar på ca 100-150 år dominerar men vanligtvis är skogen flerskiktad med både yngre träd och äldre överståndare som överlevt den senaste branden. Det rör sig dels om gamla tallar men i nästan lika hög grad gamla granar, vårtbjörkar och till och med aspar som överlevt brand och som är synbart äldre än den dominerande generationen. Kolad ved i form av urbrända stubbar, kolade högstubbar och gamla tallrotvältor påträffas spritt över hela området, liksom barrträd och vårtbjörkar med brandljud. Enstaka tallar har upp till tre brandljud.

Bränderna har skapat naturliga successionsskogar med hög andel löv. Genomgående finns ett stort inslag av framförallt äldre asp och vårtbjörk. Glasbjörk förekommer frekvent på fuktigare mark. I större delen av området finns också gott om grov sälg. Den rikliga tillgången på grova lövträd skapar goda förutsättningar för krävande arter knutna till äldre lövträd. Talrika fynd av rödlistade arter och signalarter knutna till lövträd har också gjorts i Björnbergenområdet. Arter som stiftgelélav, liten aspgelélav, lunglav och skrovellav förekommer spritt i större delen av området medan enstaka fynd av stor

aspticka, koralltaggsvamp och doftticka har gjorts runtom i området. Stinkmussling, en relativt ovanlig art i Norrbotten finns med ett fynd på senvuxen asp i södra kanten av topplatån.

Överlag finns gott om torrträd, högstubbar och lågor av framförallt gran och lövträd. I delar av området finns också gott om lågor och högstubbar av tall, dels gamla, grova rotvältor och dels efter snöbrott av klenare träd. Det finns mycket stående död ved i form av torrträd och högstubbar av både löv- och barrträd. Skogsbrukspåverkan inskränker sig till äldre tiders plockhugningar och dimensionsavverkningar av grova träd, främst tall. Den dominerande, brandföryngrade åldersklassen kring 100-150 år verkar inte ha berörts av några avverkningar. Det finns också en hel del kvar av de gamla överståndarna.

De höga naturvärdena i Björnbergen bygger på områdets stora mångfald av biotoper med bland annat lövrika naturskogar, brandpräglade tallskogar och urskogsartade granskogar samt fynd av ett stort antal rödlistade arter. Björnbergen hör till det övre skiktet bland de värdefulla skogsområdena och reservaten i Norrbottens kustnära region och nedre inland.

Björnbergen ligger i ett område med ett flertal skogsreservat eller områden som är under reservatsbildning. Dessa områden har liknande karaktär och förstärker varandra då de bildar en värdefull trakt med landhöjningsberg

ÄRENDETS BEREDNING

Björnbergens höga naturvärden uppmärksammades under 2003 i samband med inventeringen av skyddsvärda statliga skogar (Naturvårdsverkets rapport 5344). Området fick sin nuvarande avgränsning efter kategoriseringen av områden på Sveaskogs markinnehav i Norrbottens län 2005 (Naturvårdsverkets rapport 5498).

Efter godkännande från Naturvårdsverket påbörjades reservatsbildningen och en värdering av området genomfördes 2005 och 2006. Reservatsförslaget berörde två fastigheter. Efter förhandlingar med markägarna köpte staten år 2006 in det område som berörs av reservatet.

Förslaget har remitterats till Försvarmakten, SGU, Bergsstaten och Skogsstyrelsen. Av dessa har svar inkommit från Försvarmakten, Bergsstaten och SGU som tillstyrker reservatsbildningen. SGU har i sitt yttrande givit värdefull information om berggrunden i området.

Den berörda samebyn har förelagts att yttra sig över förslaget. Inget svar har inkommit. Beslutet har även föregåtts av samråd med Bodens kommun som har avstått från att svara. Ekonomistyrningsverket har givits tillfälle att yttra sig enligt 27 § 3 verksförordningen, men avstått.



Länsstyrelsen
Norrbotten

BESLUT

6 (6)

Datum
2007-11-30

Diarienummer
511-10988-05

RegDOS ID
NR2013013

LÄNSSTYRELSENS BEDÖMNING

Området utgör en från naturvårdssynpunkt mycket värdefull naturskog som hyser en stor mångfald av växter och djur knutna till naturskogsmiljöer, bland annat flera rödlistade arter. Skogsavverkningar och annan exploatering skulle innebära att områdets naturvärden skulle äventyras. Med anledning av detta har frågan om bildande av ett naturreservat tagits upp.

Länsstyrelsen bedömer att ett naturreservat i det aktuella området är förenligt med kommunens översiktsplan och med hushållningsbestämmelserna i 3 och 4 kap miljöbalken.

Länsstyrelsen finner vid en vägning mellan enskilda och allmänna intressen i enlighet med 7 kap 25 § miljöbalken att det för att skydda och bevara ovanstående naturvärden finns skäl att besluta om att bilda ett naturreservat i området samt att förordna om föreskrifter för att skydda området och att fastställa en skötselplan. För att uppnå det starka skydd som behövs för områdets naturvärden bör föreskrifterna bl a omfatta förbud mot exploateringsföretag och skogsbruk.

HUR MAN ÖVERKLAGAR

Detta beslut kan överklagas hos Regeringen (Miljödepartementet) enligt Bilaga 3.

DE SOM DELTAGIT I LÄNSSTYRELSENS BESLUT

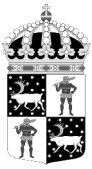
I detta ärende har beslut tagits av länsstyrelsens styrelse. I beslutet deltog landshövding Per-Ola Eriksson samt ledamöterna Bengt Ek, Kristina Zakrisson, Yvonne Stålnacke, Kent Ögren, Erika Josbrandt, Åsa Wikström, Lars Häggström, Per Arne Kerttu, Alf Sundström, Brith Fäldt och Kennet Sandberg. Föredragande var naturvårdshandläggare Sara Backéus. I den slutliga handläggningen av ärendet deltog även chefsjurist Patrik Havermann samt enhetschef vid naturvårdsenheten Ronny Edin.

Per-Ola Eriksson

Sara Backéus

Bilagor:

1. Karta över reservatet
2. Översiktskarta
3. Hur man överklagar
4. Skötselplan

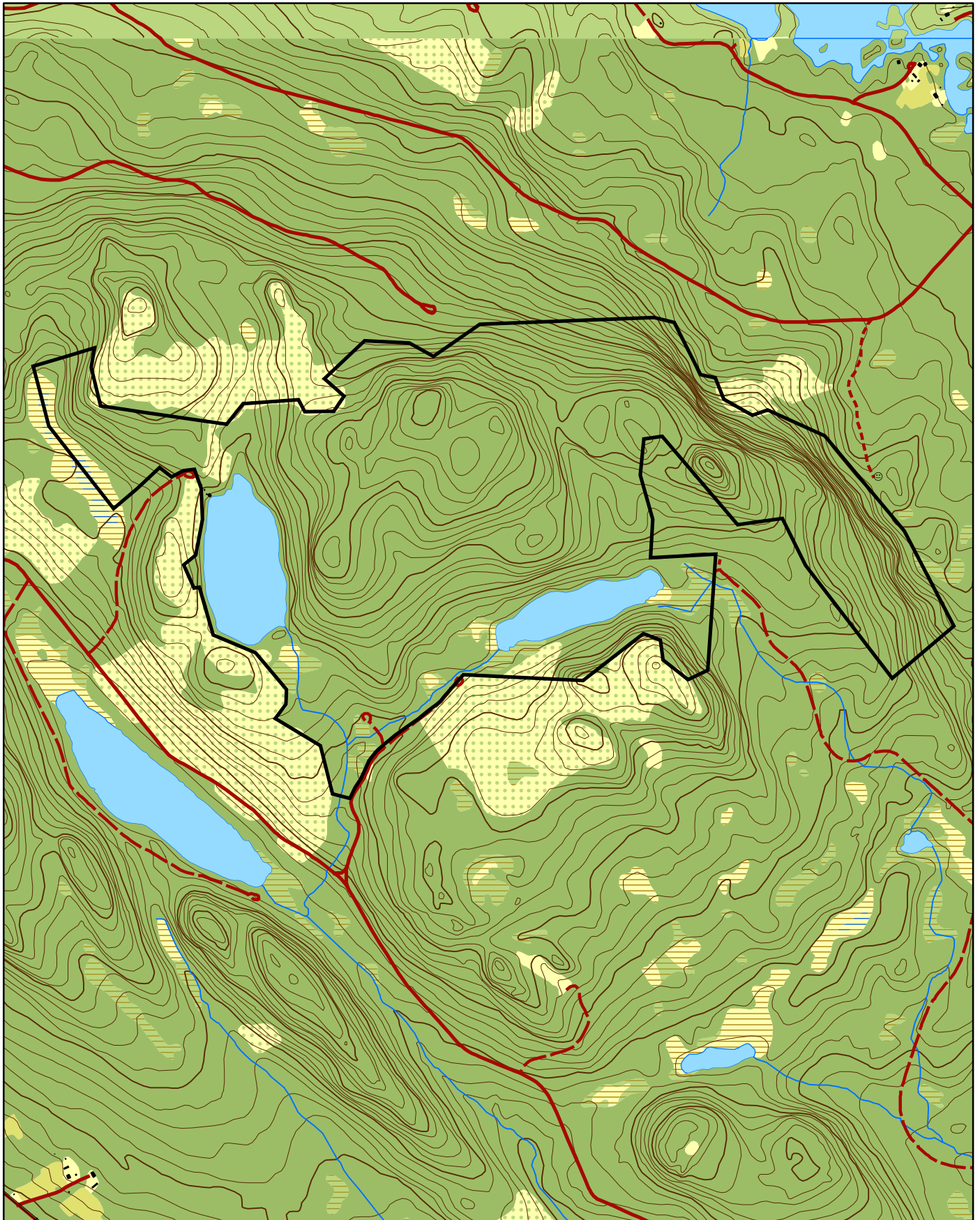


Naturreseptatet Björnbergen


Area 299 ha

Skala 1:20 000

Länsstyrelsen
Norrbotten

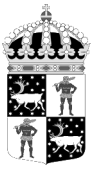


© Copyright Lantmäteriet 2007. Ur GSD - Produkter, ärende 106-2004/188

 Gräns för naturreseptatet

0 0,5 1 1,5 kilometer



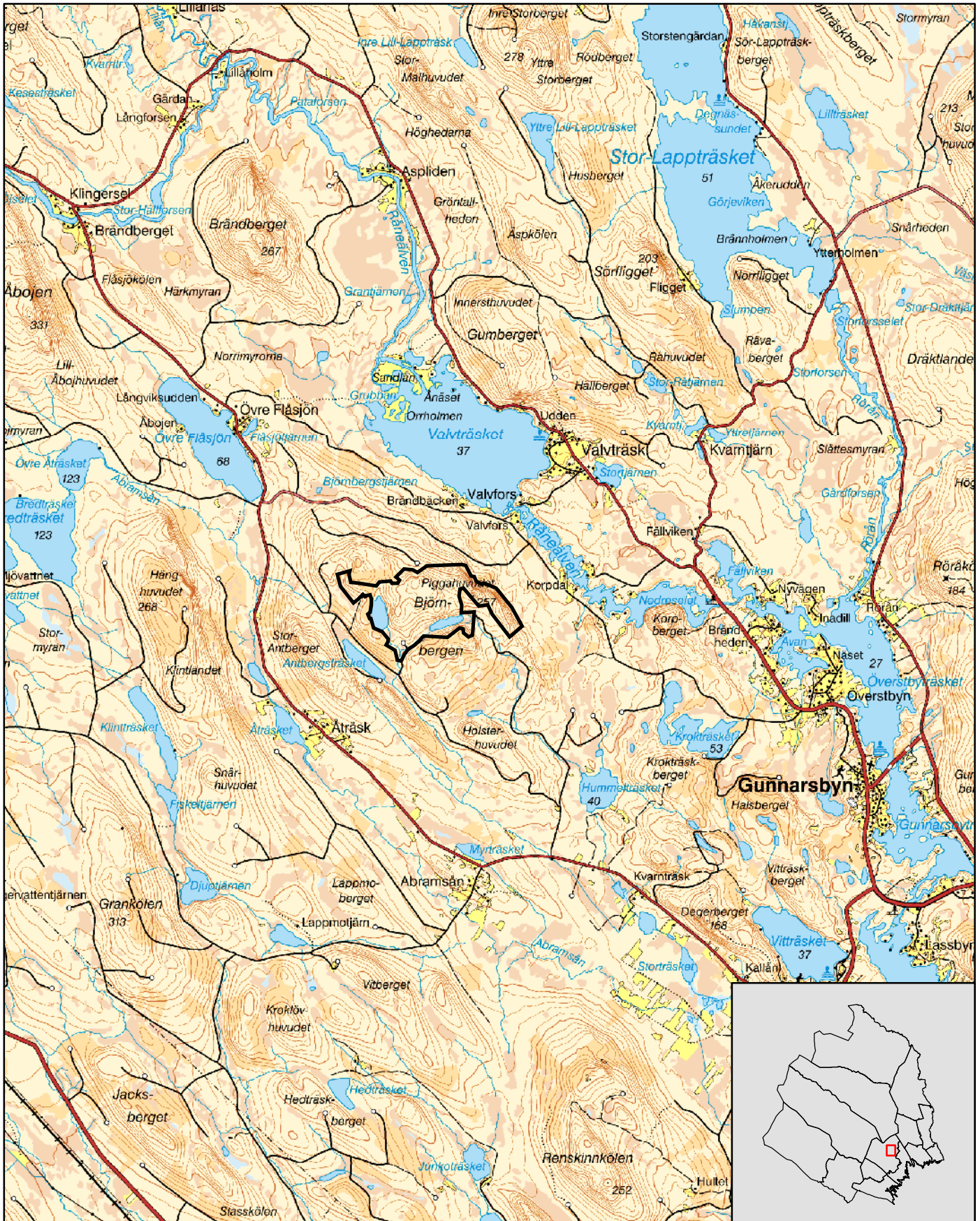


Naturreseptatet Björnbergen


Bodens kommun

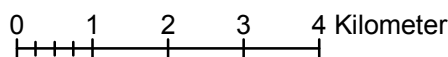
Skala 1:100 000

Länsstyrelsen
Norrbotten



© Copyright Lantmäteriet 2007. Ur GSD - Produkter, ärende 106-2004/188

 Gräns för naturreseptatet



HUR MAN ÖVERKLAGAR

Om Ni vill överklaga länsstyrelsens beslut ska Ni skriva till

Regeringen, Miljödepartementet. Ni ska skicka eller lämna in Ert överklagande till

Länstyrelsen i Norrbottens län, 971 86 LULEÅ

För att Ert överklagande ska kunna prövas måste överklagandet ha kommit in till länsstyrelsen **inom tre veckor** från den dag Ni fick del av beslutet. Länsstyrelsen skickar därefter överklagandet till Regeringen, Miljödepartementet.

Ni ska i Ert överklagande ange

- * vilket beslut Ni överklagar (ärendets diarienummer och beslutsdag),
- * hur Ni vill att beslutet ska ändras och varför,
- * Ert namn, postadress och telefonnummer.

Ni ska underteckna Ert överklagande. Om Ni anlitar ombud kan istället ombudet underteckna överklagandet. I så fall ska fullmakt bifogas.

Om Ni behöver ytterligare upplysningar om hur man överklagar kan Ni vända Er till länsstyrelsen, telefon 0920 – 960 00.