

BILDANDE AV NATURRESERVATET KURSUNISKANMAA I PAJALA KOMMUN

BESLUT

Med stöd av 7 kap 4 § miljöbalken (1998:808) förklarar länsstyrelsen det område som utmärkts på bifogad karta, Bilaga 1, som naturreservat.

Med stöd av 3 § förordningen om områdesskydd enligt miljöbalken m.m. (1998:1252) fastställer länsstyrelsen bifogad skötselplan (Bilaga 4) med mål, riktlinjer och åtgärder för reservatets skötsel och förvaltning.

I enlighet med 2 § förordningen om områdesskydd enligt miljöbalken m.m. (1998:1252) ska länsstyrelsen vara förvaltare i naturvårdshänseende för naturreservatet.

För att tillgodose syftet med reservatet beslutar länsstyrelsen med stöd av 7 kap 5, 6 och 30 §§ miljöbalken att nedan angivna föreskrifter ska gälla i reservatet.

SYFTE

Syftet är att bevara den biologiska mångfalden samt att vårda och bevara den värdefulla naturmiljön i området. Områdets naturskogs kvaliteter samt dess opåverkade karaktär ska stärkas och bevaras. Inom ramen för dessa mål ska reservatet även ge möjlighet till naturupplevelser, friluftsliv och vetenskaplig forskning.

Syftet ska nås genom att:

- Inget skogsbruk bedrivs i området.
- Områdets orördhet bibehålls genom att exploatering och arbetsföretag i området förhindras.
- Området sköts enligt fastställd skötselplan.



UPPGIFTER OM NATURRESERVATET

Naturreservatets namn: Kursuniskanmaa
Kommun: Pajala
Lägesbeskrivning: 30 km NV om Pajala, 14 km V om Kaunisvaara
Area: 417 ha
Fastigheter och ägare: Allmänningskogen 1:3, Staten genom Naturvårdsverket.

RESERVATSFÖRESKRIFTER

A. Föreskrifter enligt 7 kap 5 § miljöbalken om inskränkningar i rätten att använda mark- och vattenområden inom reservatet.

Utöver vad som annars gäller är det förbjudet att:

1. Bedriva skogsbruk.
2. Fälla eller på annat sätt skada levande eller döda träd och buskar eller tillvarata vindfällan.
3. På annat sätt än vad som anges under punkt 1 och 2 skada eller förändra mark eller vegetation, t ex genom att borra, anordna upplag, gräva, schakta, dika, dämna eller dumpa.
4. Uppföra byggnad eller annan fast anläggning.
5. Anlägga ledningar i luft, mark eller vatten.
6. Inplantera växt- eller djurart.
7. Släppa ut eller sprida avloppsvatten, gifter, vådliga ämnen, bekämpningsmedel, kalk eller växtnäringsämnen på land eller i vatten.
8. Framföra motordrivna fordon.

Vidare är det utan länsstyrelsens tillstånd förbjudet att:

9. Sätta upp tavla, plakat, skylt, göra inskrift eller liknande.
10. Utöka eller förändra befintlig byggnad eller anläggning.
11. Uppföra älgtoarn.

Undantag från reservatsföreskrifterna i punkt A:

1. Föreskrifterna ska inte utgöra hinder för förvaltaren att utföra de åtgärder som erfordras för reservatets vård och skötsel.
2. Ovanstående föreskrifter ska inte heller utgöra hinder för underhåll av befintliga byggnader, vägar, stigar, eller andra anläggningar.
3. Utan hinder av ovanstående föreskrifter får renskötsel utövas i enlighet med Rennäringslagen (1971:437). Före anordnandet av fasta anläggningar ska samråd ske med länsstyrelsen enligt 12 kap 6 § miljöbalken, vilket framgår av förordningen (1998:904) om täkter och anmälan för samråd.



4. Vid uttransport av fälld älg eller björn får terrängskoter, t ex fyrhjuling, användas. Vid körning ska i första hand befintliga stigar och leder användas och särskild försiktighet ska iakttas för att undvika skador på mark och vegetation.
5. Snöskoteråkning är tillåten i reservatet på väl snötäckt mark.
6. I de fall Totalförsvaret har intressen (anläggningar och/eller planerade grupperingsplatser) inom reservatet får tillsyn och skyddsarbetsuppgifter utföras utan hinder av föreskrifterna.

B. Föreskrifter enligt 7 kap 6 § miljöbalken om skyldighet att tåla visst intrång

Ägare och innehavare av särskild rätt till fastigheterna förpliktigas att tåla sådana intrång i området som behövs för att tillgodose:

1. Områdets vård och skötsel.

C. Ordningsföreskrifter enligt 7 kap 30 § miljöbalken

Utöver vad som annars gäller är det för allmänheten förbjudet att:

1. Bryta kvistar, fälla eller på annat sätt skada levande eller döda träd och buskar.
2. Skada vegetationen i övrigt genom att t ex gräva upp växter såsom ris, örter, mossor eller lavar eller ta bort vedlevande svampar.
3. Skada eller störa djurlivet genom att t ex klättra i boträd eller att medvetet uppehålla sig i närheten av rovfågelbo, lya eller gryt.
4. Fånga och insamla ryggradslösa djur.
5. Förstöra eller skada berg, jord eller sten genom att t ex borra, hacka, spränga, rista, gräva eller måla.
6. Framföra motordrivna fordon.

Undantag från reservatsföreskrifterna i punkt C:

1. Snöskoteråkning är tillåten i reservatet på väl snötäckt mark.
2. Bär- och matsvampplockning är tillåtet i området.

Föreskrifterna träder i kraft tre veckor efter den dag de utkom från trycket i länets författningssamling.

ÖVRIGA UPPLYSNINGAR

1. Föreskrifterna förhindrar inte upplåtelse av jakt och fiske i reservatet.

SKÅLEN FÖR LÄNSTYRELSENS BESLUT

Beskrivning av området

Area:	417 ha
Naturtyper:	Skogsmark 319 ha, varav produktiv skog 278 ha
	Myr 89 ha
	Substratmark 7 ha

Kursuniskanmaa ligger ca 30 km nordväst om Pajala, direkt öster om det stora naturreservatet Tervavuoma.

Kursuniskanmaa har som helhet en mycket mosaikartad struktur, med omväxlande blockmarker, sumpskogar, myrar och grusiga/sandiga delar. Skogen i reservatet domineras av tallskog, i svackor och i anslutning till myrar ökar inslaget av gran och en del lågproduktiva gransumpskogar förekommer.

Områdets östra del utgörs dels av mager tallskog på blockrik mark och dels av relativt produktiv tallskog med varierande inslag av gran. Skogen är flerskiktad där huvuddelen av beståndet har en ålder av ca 200 år och den yngre generationen har en ålder av omkring 80 år. Skogen bär spår av minst två bränder. Sannolikt har den yngre generationen etablerats i samband med den senaste branden som har daterats till omkring 1910. Överståndare med en ålder omkring 300 år förekommer allmänt och enstaka ännu äldre överståndare med ålder över 400 år uppträder spritt i området. Död ved i form av torrakor samt lågor av tall i olika dimensioner och nedbrytningsstadier förekommer rikligt i området. I fuktigare partier ökar inslaget av gran och därmed även andelen granlågor. Kontinuiteten på både tall- och granlågor är god i hela delområdet. Brandljud förekommer allmänt på överståndarna och brandspår finns även i form av kolade lågor och naturstubbar. Skogen har i vissa delar påverkats av äldre plockhuggning, men spåren är fåtaliga och också mycket gamla. I vissa delar av området saknas helt spår av äldre tiders skogsbruk.

I norr finns myrar och magra sumpskogar med gran och björk. Området är bitvis svårframkomligt och öppna vattenspeglar med järnockrautfällningar förekommer. I nordost har en del stormfällt virke tagits ut efter en större stormfällning 1985. Uttaget har dock skett ostrukturerat och bedöms inte haft någon påtaglig inverkan på varken skogsstrukturen eller områdets naturvärden.

Den västra delen av området gränsar till naturreservatet Tervavuoma. Skogen är förhållandevis kraftigt påverkad av tidigare dimensionsavverkning. Beståndet utgörs idag av ett restbestånd som till största del är talldominerat men inslaget av yngre björk och gran som kommit efter avverkningen är bitvis stort. Påverkansgraden varierar mycket men fläckvis förekommer rikligt med gamla tallöverståndare. Död ved förekommer mest i form av spridda gamla tallågor och lumpstockar.

Datum
2007-10-19

Diarienummer
511-6495-03

RegDOS ID
NR2012998

Bland de arter som noterats i reservatet märks tretåig hackspett, stiftgelélav, lateritticka, harticka, rosenticka, lappticka, ullticka, gammelgranskål och knottrig blåslav.

ÄRENDETS BEREDNING

Efter tips från Skogsstyrelsen fältinventerades Kursuniskanmaa av länsstyrelsen under 2001 och 2002. Vid inventeringarna konstaterades att området har så höga naturvärden att det bör skyddas som naturreservat.

Reservatsbildningen påbörjades efter godkännande från Naturvårdsverket och en värdering av området genomfördes under 2004. Efter förhandling med markägaren, Pajala Socknars Allmänningsskog, köpte staten år 2005 in det område som berörs av reservatet.

Beslutet har föregåtts av samråd med Pajala kommun som tillstyrker förslaget. Förslaget har även remitterats till Försvarmakten, SGU, Bergstaten och Skogsstyrelsen. Av dessa har Försvarmakten och Skogsstyrelsen har ingen erinran.

Bergsstaten informerar i sitt yttrande att reservatsförslaget angränsar till ett område med gällande undersökningstillstånd. Bergsstaten vill därför att reservatsföreskrifterna inte ska utgöra hinder för mineralprospektering i området. Vid granskning av det bifogade kartmaterialet framgår att det beviljade tillståndsområdet inte angränsar till reservatet utan ligger cirka fyra kilometer bort. Länsstyrelsen finner därför inte skäl att ändra reservatsföreskrifterna.

Även SGU anger i sitt yttrande att undantag för prospekteringsverksamhet bör tillföras föreskrifterna i beslutsdokumentet. Länsstyrelsen finner dock inte skäl att ändra de föreslagna undantagen från reservatsföreskrifterna med anledning av synpunkterna som SGU framfört.

Muonio sameby tillstyrker reservatsbildningen. Länsstyrelsen har tillmötesgått samebyns synpunkter genom att i skötselplanen beskriva samebyns verksamhet i området.

Ekonomistyrningsverket har givits tillfälle att yttra sig enligt 27 § 3 verksförordningen, men avstått.

LÄNSTYRELSENS BEDÖMNING

Skogarna i Kursuniskanmaa utgör några av de finaste tallnaturskogar som vi känner till i regionen. Skogen är naturligt flerskiktad genom brand och även ovanligt produktiv, samtidigt som tillgången på död ved är stor. Området är också mycket naturskönt och har högsta bevarandevärde. Skogsavverkningar och annan exploatering skulle innebära att områdets naturvärden äventyras. Med anledning av detta har frågan om bildande av ett naturreservat tagits upp.



Länsstyrelsen
Norrbotten

BESLUT

6 (6)

Datum
2007-10-19

Diarienummer
511-6495-03

RegDOS ID
NR2012998

Länsstyrelsen bedömer att ett naturreservat i det aktuella området är förenligt med kommunens översiktsplan och med hushållningsbestämmelserna i 3 och 4 kap miljöbalken.

Länsstyrelsen finner vid en vägning mellan enskilda och allmänna intressen i enlighet med 7 kap 25 § miljöbalken att det för att skydda och bevara ovanstående naturvärden finns skäl att besluta om att bilda ett naturreservat i området och att förordna om föreskrifter för att skydda området samt att fastställa en skötselplan. För att uppnå det starka skydd som behövs för områdets naturvärden bör föreskrifterna bl a omfatta förbud mot såväl exploateringsföretag som skogsbruk.

HUR MAN ÖVERKLAGAR


Detta beslut kan överklagas hos Regeringen (Miljödepartementet) enligt Bilaga 3.

DE SOM DELTAGIT I LÄNSSTYRELSENS BESLUT

I detta ärende har beslut tagits av länsstyrelsens styrelse. I beslutet deltog landshövding Per-Ola Eriksson samt ledamöterna Bengt Ek, Kristina Zakrisson, Yvonne Stålnacke, Erika Josbrandt, Lars Häggström, Per Arne Kerttu, Alf Sundström, Brith Fäldt och Kennet Sandberg. Föredragande var chefen för naturvårdsenheten Ronny Edin. I den slutliga handläggningen av ärendet deltog även chefsjurist Patrik Havermann.



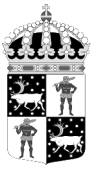
Per-Ola Eriksson



Ronny Edin

Bilagor:

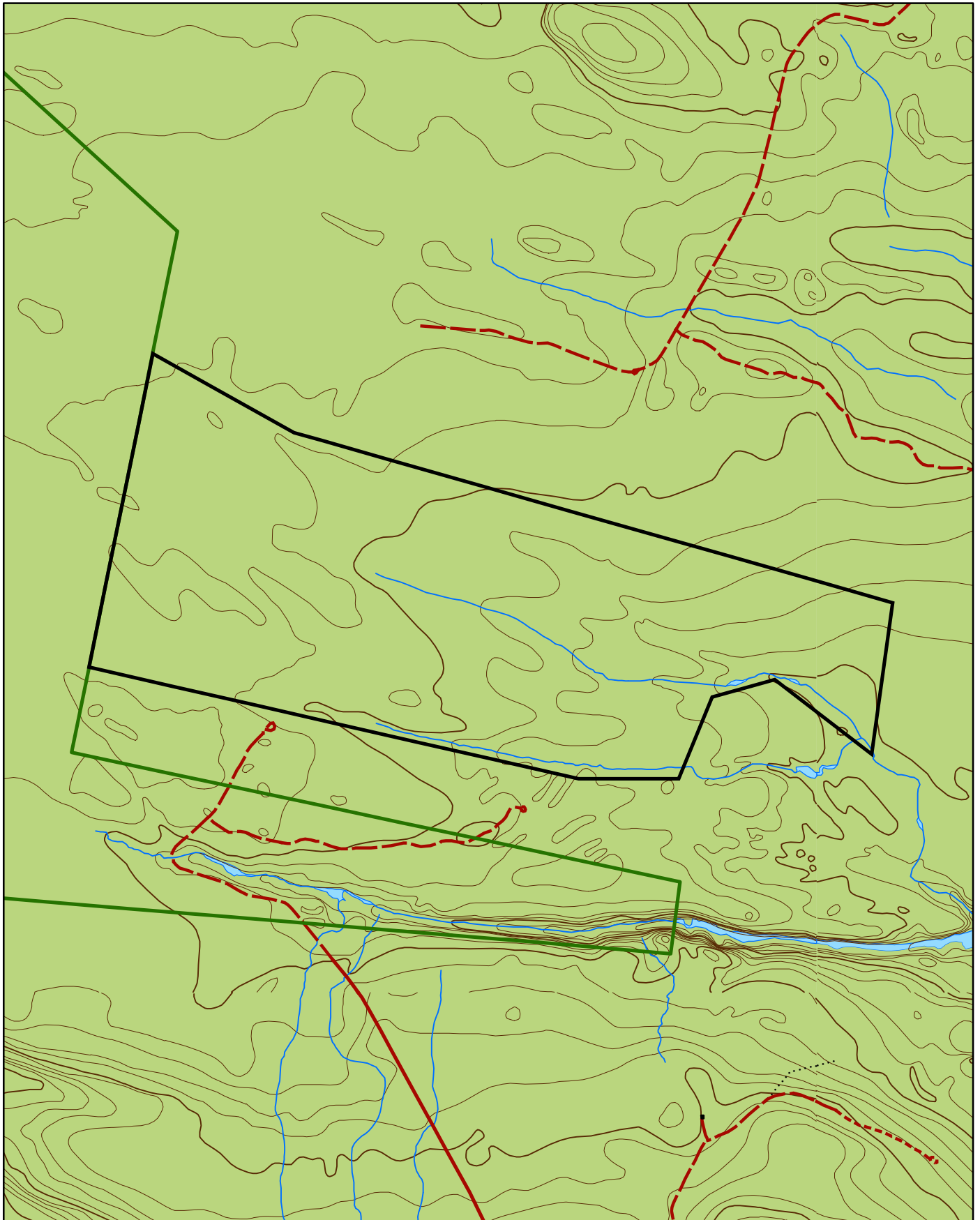
1. Karta över reservatet
2. Översiktskarta
3. Hur man överklagar
4. Skötselplan



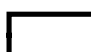
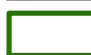
Naturresevatet Kursuniskanmaa

Area 417 ha

Skala 1:25 000

Länsstyrelsen
Norrbotten

© Copyright Lantmäteriet 2007. Ur GSD - Produkter, ärende 106-2004/188

-  Kursuniskanmaa
-  Tervavuoma

0 500 1 000 1 500 2 000 2 500 Meter



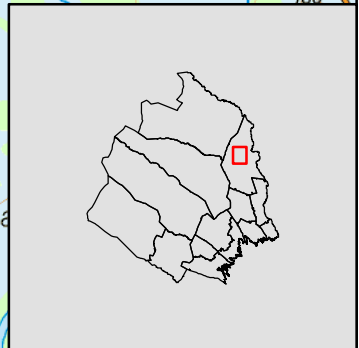
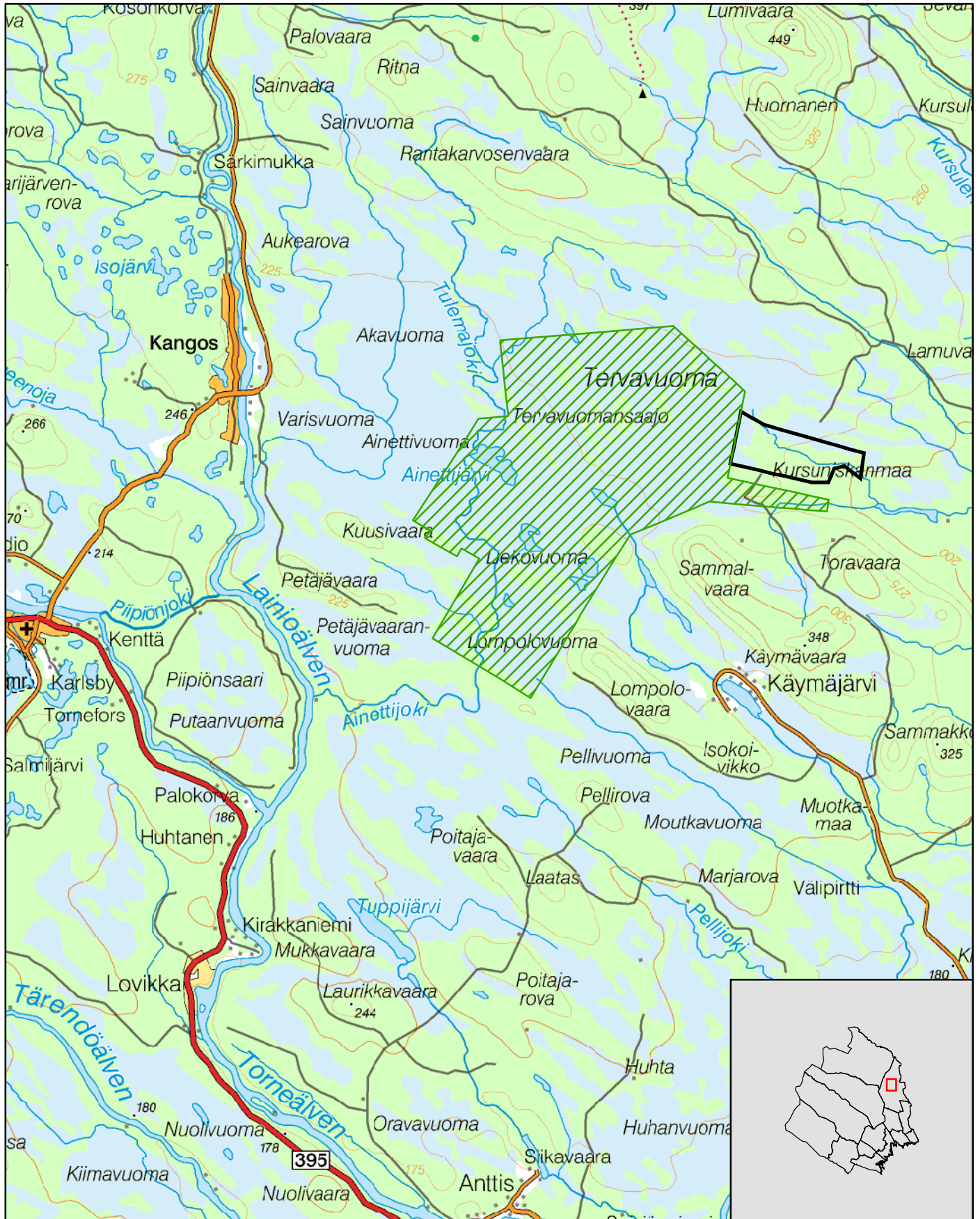


Naturreservatet Kursuniskanmaa



Pajala kommun

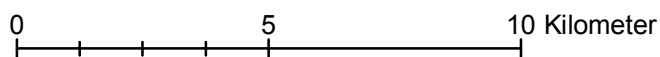
Skala 1:150 000

Länsstyrelsen
Norrbotten



© Copyright Lantmäteriet 2007. Ur GSD - Produkter, ärende 106-2004/188

-  Kursuniskanmaa
-  Tervavuoma



HUR MAN ÖVERKLAGAR

Om Ni vill överklaga länsstyrelsens beslut ska Ni skriva till

Regeringen, Miljödepartementet. Ni ska skicka eller lämna in Ert överklagande till

Länstyrelsen i Norrbottens län, 971 86 LULEÅ

För att Ert överklagande ska kunna prövas måste överklagandet ha kommit in till länsstyrelsen **inom tre veckor** från den dag Ni fick del av beslutet. Länsstyrelsen skickar därefter överklagandet till Regeringen, Miljödepartementet.

Ni ska i Ert överklagande ange

- * vilket beslut Ni överklagar (ärendets diarienummer och beslutsdag),
- * hur Ni vill att beslutet ska ändras och varför,
- * Ert namn, postadress och telefonnummer.

Ni ska underteckna Ert överklagande. Om Ni anlitar ombud kan istället ombudet underteckna överklagandet. I så fall ska fullmakt bifogas.

Om Ni behöver ytterligare upplysningar om hur man överklagar kan Ni vända Er till länsstyrelsen, telefon 0920 – 960 00.