



## Skötselplan för Naturreservatet Floastad i Falkenbergs kommun.

---

### 1. Syfte med säkerställande och skötsel

Syftet med reservatet är att bevara och utveckla den biologiska mångfalden som är knuten till ädellövskog. Det utökade skyddet skall slå vakt om områdets nyckelbiotoper med dess rödlistade arter. Syftet ska nås genom att:

- avveckla granbestånden och låta föryngringen av lövträden ske i huvudsak naturligt,
- om föryngringen av ädellövträd är svag kan stödplantering ske av ek,
- kontinuerligt röja bort invandrande gran,
- i övrigt lämna området för fri utveckling så att mängden död ved och inslaget av gamla träd ökar,
- om kunskapen om hotade och hänsynskrävande arter och livsmiljöer i reservatet ökar skall detta beaktas i den löpande skötseln.

### 2. Beskrivning

#### 2.1 Markslag och naturtyper

Skogstyper enligt KNAS

Granskog

8,5 ha



2008-09-25

Naturtyper i EU:s

Habitatdirektiv

Äldre ekskogar på sura, sandiga marker (9190):  
28,9 ha och består av följande avdelningar på  
skötselkartan: 2, 5, 6, 8, 12, 13, 14, 15, 16, 17, 19,  
24, 25, 26, 27, 28, 29, 30, 31, 32, 33, 34, 36, 37  
och 38.

## **2.2 Historisk och nuvarande markanvändning**

I Malmstöms redogörelse för Hallands skogar under 300 år omnämns Floastad. Från år 1700 noterades för Floastad, Skinnarlyngen och Svarträ att det inte fanns träd på inägorna och att det fanns vidsträckta bokskogar. På en lantmäteriförättning från 1740 finns inga markeringar för träd på kullarna vid Floastad, men väl markeringar för betesmark. Floastad kan alltså ha varit tämligen avskogat vid denna tidpunkt. Kanske motsägelsefullt står det dock att läsa i Bexells redogörelse för Hallands historia att Floastad äger den bästa ekskogen i socknen. Sedan lång tid tillbaka har dock nyttjande av marken för bete upphört och skogen slutit sig.

## **2.3 Beskrivning av bevarandevärden**

### *Biologiska och kulturhistoriska bevarandevärden*

Objektet består i huvudsak av några kullar, vars trädskikt domineras av senvuxen bergesk med ett mindre inslag av bok. Även hassel förekommer inom vissa delar. Berggrunden har inslag av grönsten, vilket har resulterat att flera mer krävande kärlväxter kunnat etablera sig. Blåsippor är vanliga och i anslutning till en av branterna växer enstaka alm, lind och svart trolldruva. Flera lodytor finns i området och på en av dem finns snurrgrimmia och svartbräken, båda arter som gynnas av grönstensförekomst i berggrunden.

Av epifytiska kryptogamer förekommer arter som lunglav, stor knopplav, almlav, mörk



### Skogstypskarta

Naturresevat: *Floastad*

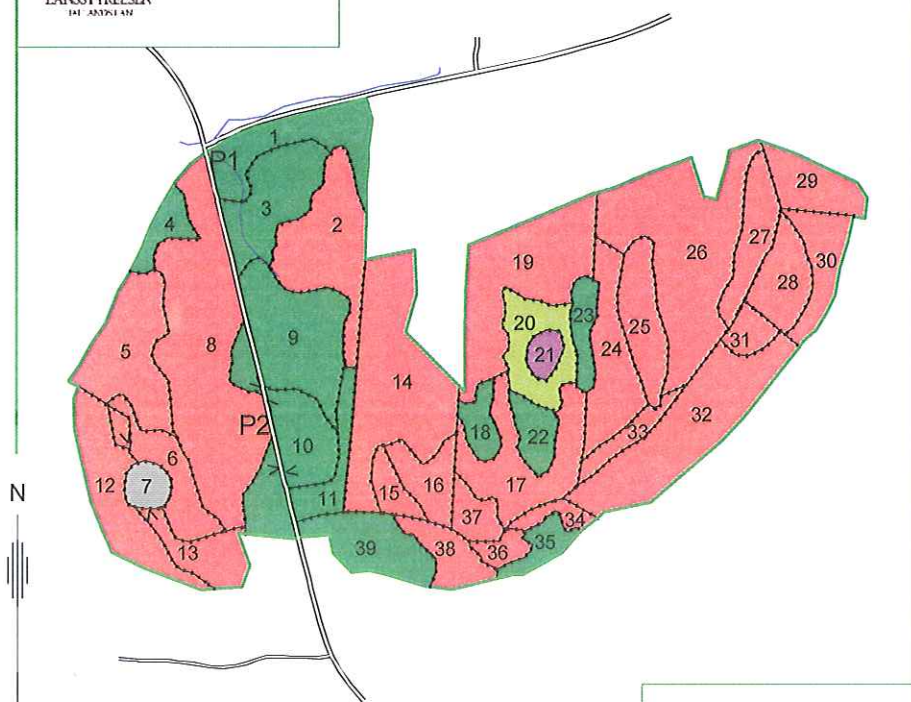
Socken: *Svarträ*

Kommun: *Falkenberg*

Län: *Hallands län*

Upprättad år: *2008*

Skötselplan: *L-Å Flodin*



Teckenförklaring



2008-09-25

### *Friluftsliv*

Objektet finns med i företeckningen över områden som är av riksintresse för friluftslivet och är en del av Högvadsåns dalgång FN 9.

## **2.4 Prioriterade bevarandevärden**

Skyddet är i första hand till för att säkerställa nyckelbiotoperna med rödlistade arter, men även skapa möjligheter för arter att sprida sig inom och till reservatet från kringliggande områden. Detta skall ske genom att ekskogen får utvecklas utan inslag av gran. Beteshävd kan nyttjas för att bevara och tillskapa naturvärden knutna till betespräglad skog med inslag av ek och björk. På så sätt kommer livsmiljöer att skapas för bl.a. svampar, mossor, lavar, vedlevande insekter och fåglar.

Friluftslivets intressen skall tillvaratas genom att med hjälp av kartor och annan information underlätta för besökarens upplevelse av området.

## **2.5 Litteratur**

Bexell, S.P. 1925. Hallands historia och beskrivning. Thulin & Ohlson. Göteborg.

Fritz, Ö. 1999. Rödlistade och regionalt intressanta lavar i Hallands län 1999. Information från Länsstyrelsen i Hallands län. Meddelande 1999:10.

Länsstyrelsen i Hallands län & Skogsstyrelsen. 2007. Strategi för formellt skydd av skog i Halland län. Meddelande 2007:5 från Länsstyrelsen i Hallands län.

Löfroth, M. (red.). 1997. Svenska naturtyper i det europeiska nätverket Natura 2000. Naturvårdsverkets förlag.

Malmström, C. 1939. Hallands skogar under de senaste 300 åren. Medd. Statens Skogsförsöksanstalt 31:171-300.



### 3. Indelning i skötselområden

#### 3.1 Skötselområden

Skötselområdenas utbredning visas på skötselområdeskartan, där det också finns en uppdelning i avdelningar. Denna indelning motsvaras av uppdelningen som görs i områdets skogsbruksplan. © Lantmäteriet, 2005. Ur GSD Ortofoto, 106-2004/188-N

### 4. Skötsel av området

#### 4.1 Generella riktlinjer

Målsättningen ska vara att låta skogsmarken utvecklas till skogar dominerad av ek med stort inslag av gamla träd och död ved. Befintliga granbestånd avvecklas och invandrande gran tas bort genom röjning. Lövträd, andra än bok, lämnas tillsammans med tall. Om förekomsten av ung bok riskerar ta överhanden över ekarna, skall dessa tas bort. Om den naturliga föryngringen av ek är svag får nödvändiga föryngringsåtgärder vidtagas av naturvårdsförvaltaren. Utfallande virke tillfaller naturvårdsförvaltaren.

#### 4.2 Skötselområden

Skötselområde 1. Granfri utveckling 28,9 ha (Avser avd. 2, 5, 6, 8, 12, 13, 14, 15, 16, 17, 19, 24, 25, 26, 27, 28, 29, 30, 31, 32, 33, 34, 36, 37 och 38).

*Beskrivning:* Äldre ädellövskogskog som domineras av ek. Ekdominansen är mellan 55 och 100 % i de olika avdelningarna. Gransinslaget är i vissa avdelningar kraftigt (ex. avd. 14, 17, 19 och 34) och uppgår i vissa fall till 30 % av virkesförrådet. Andra trädslag med stor förekomst är bok (ex. avd. 5, 12, 13, 17, 19, 24, 26, 29 och 30) men når ingenstans över 15 %. Även spridda tallar förekommer. Enstaka lind och alm finns i avd. 5. De hänses naturvårdens är i huvudsak knutna till ekarna, men även vissa äldre



2008-09-25

LÄNSSTYRELSEN  
HALLANDS LÄN

så att ekförekomsten på sikt hotas, röjes dessa bokar bort. Om föryngringen av ek är dålig kan plantering ske. Även försiktig luckhuggning och hägn kan användas för att skapa gynnsamma förhållanden för föryngring. Om det finns nötkreatur inom angränsande jordbruksskiften är det en naturvårdsmässig fördel om det går att omfatta även delar av naturreservatets skogsmark i betesfällorna. På så sätt skapas och hävdas en mer lyckig skogstyp.

Skötselområde 2. Avverkning och föryngring 8,5 ha (Avser avd. 1, 3, 4, 9, 10, 11, 18, 22, 23, 35 och 39).

*Beskrivning:* Granbestånd av varierande ålder. Inom avd. 9 även svartgran.

*Mål:* Lövskog som åtminstone på frisk mark domineras av ek. På fuktiga områden är triviallöv tillsammans med tall lämpliga trädslag. Detta gäller t.ex. på de fuktiga delarna av avd. 9.

*Skötsel:* Granskogen avverkas och unga granar röjes bort. Föryngringen kan ske naturligt, men måste troligtvis kompletteras med plantering som kan ske inom hägn.

Skötselområde 3. Avverkning och självföryngring: 1,0 ha (Avser avd. 20).

*Beskrivning:* Bestånd med stort tallinslag (40 %) tillsammans med löv (50 %) och gran (10 %)

*Mål:* Tall-lövskog utan graninslag.

*Skötsel:* Granandelen i beståndet avvecklas. Inga föryngringsåtgärder är nödvändiga.

Skötselområde 4. Ingen skötselåtgärd:

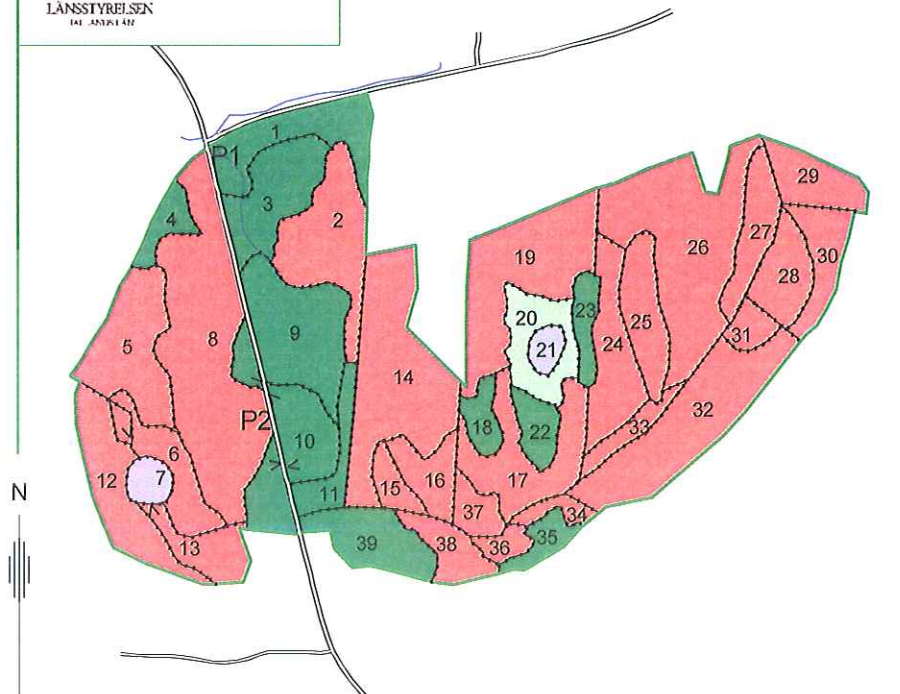


### Skötselkarta

Naturreservat: *Floastad*  
Socken: *Svarträ*  
Kommun: *Falkenberg*  
Län: *Hallands län*  
Upprättad år: *2008*  
Skötselplan: *L-Å Flodin*



LÄNSSTYRELSEN  
HALLANDS LÄN





## **5. Friluftsliv och turism**

Reservatets utbredning markeras på sedvanligt sätt. För besökare anläggs dels en parkeringsplats (markerat med P1 på skogstypskartan) när granbeståndet avvecklats. Dels förbättras parkeringsmöjligheterna vid den redan befintliga parkeringen vid Skrabbabjär (markerat med P2). Från denna parkeringen kan markeras en stig upp till utkiksplatsen på berget. Informationsskyltar om reservatet sätts upp vid parkeringsplatserna. Parkeringsplatserna skall utformas i samråd med Vägverket.

## **6. Tillsyn, dokumentation och uppföljning**

Uppföljningen av skötselmålen görs i samband med uppföljningen av kvalitetsmålen, vilket bör göras vart tionde år.  
En gemensam uppföljningsplan skall tas fram för länets skogsreservat, vilken kommer att beskriva metodik, val av organismer m.m. som skall följas upp.  
Naturvårdsförvaltaren ansvarar för att regelbunden tillsyn av reservatet sker.

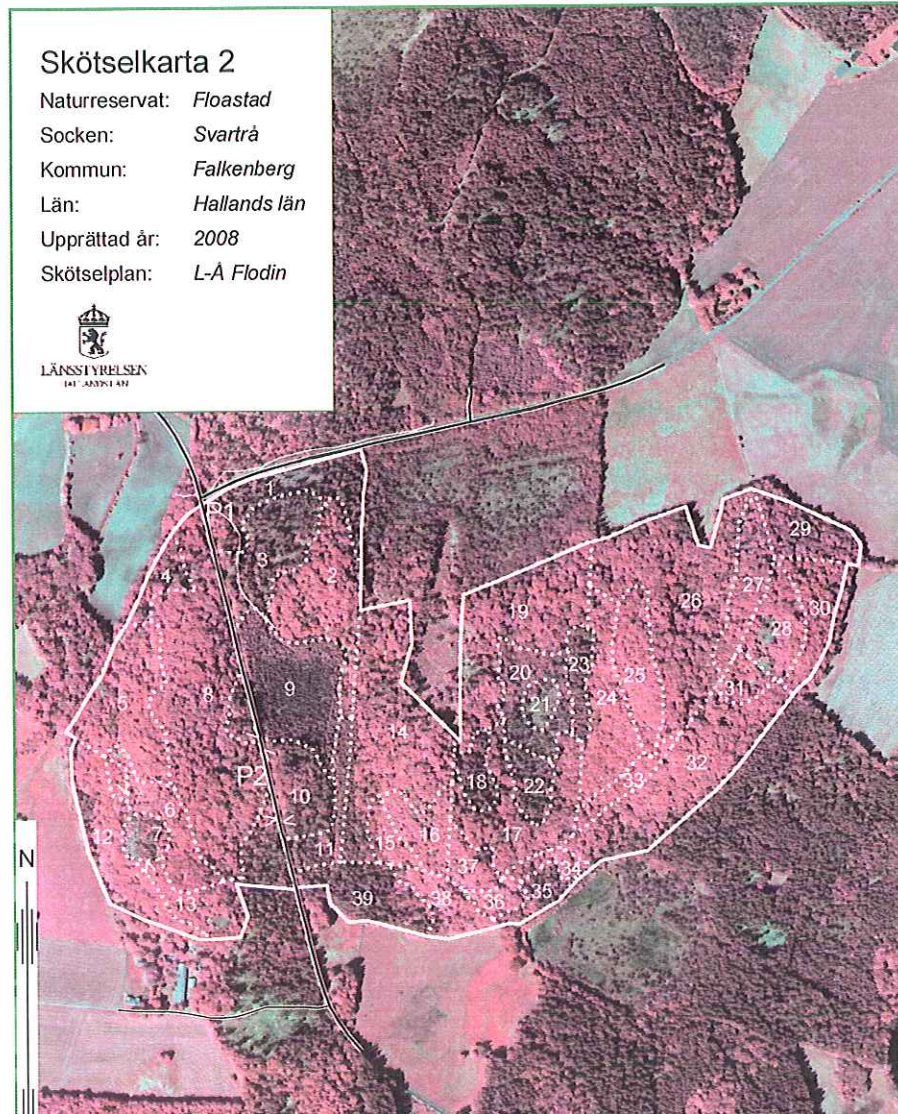




2008-09-25

Tabell: Skötselområdena med tillhörande avdelningar.

<b>1. <u>Granfri utveckling</u> <u>ekskog</u></b>		<b>1. <u>Granfri utveckling</u> <u>ekskog</u> forts.</b>		<b>2. <u>Avverkning och</u> <u>föryngring</u> <u>granskog</u></b>	
Avdelning	Areal	Avdelning	Areal	Avdelning	Areal
2	1,7	25	0,9	1	1,1
5	1,4	26	3,3	3	1,1
6	0,8	27	0,8	4	0,3
8	3,5	28	0,6	9	1,7
12	1,5	29	0,9	10	1,5
13	0,6	30	0,8	11	0,4
14	2,6?	31	0,2	18	0,2
15	0,3	32	1,5	22	0,5
16	0,6	33	0,4	23	0,4
17	1,8	34	0,2	35	0,4
19	2,2	36	0,2	39	0,9
24	1,1	37	0,4	<b>Summa</b>	<b>8,5</b>
		38	0,6		
		<b>Summa</b>	<b>28,9</b>		
<b>3. <u>Avverkning och själv-</u> <u>föryngring</u> <u>lövblandad</u> <u>barrskog</u></b>		<b>4. <u>Ingen skötsel</u> <u>Myr och</u> <u>berg</u></b>			
Avdelning	Areal	Avdelning	Areal		
20	1,0	7	0,1		
<b>Summa</b>	<b>1,0</b>	21	0,3		
		<b>Summa</b>	<b>0,4</b>		





2008-09-25

## 7. Sammanfattning och prioritering av planerade skötselåtgärder

Skötselåtgärd	När	Var	Vem	Prioritet	Finansiering
Röjning av gran	Snarast och därefter vart tionde år.	Hela reservatet	Länsstyrelsen	1	Vårdanslaget
Avverkning av gran och ev. gallring av andra trädslag	Snarast	Enligt skötselplanen	Länsstyrelsen	1	Vårdanslag
Föryngring av trädskiktet	Efter avverkningarna av gran	Enligt skötselplanen	Länsstyrelsen	1	Vårdanslag
Uppföljning av skötsel- och kvalitetsmålen	Vart tionde år	Hela reservatet	Länsstyrelsen	1	Vårdanslag
Utmärkning av reservatets gränser	Snarast	Enl. svensk standard	Lantmäteriet och Länsstyrelsen	1	Vårdanslag
Informations-Skyltning och utmärkning av stig	Snarast	P-platserna	Länsstyrelsen P-platserna utformas i samråd med Vägverket	1	Vårdanslag



Översiktskarta





### **Rödlistade och andra naturvårdsintressanta arter**

Mossor: Bokfjädermossa (NT), rutlungmossa (REG), mörk husmossa (REG), grov fjädermossa (REG), räsvansmossa (REG),

Lavar: Almlav (NT), bokkantlav (NT), lunglav (NT), stor knopplav (NT), mussellav (NT), bokvårtlav (NT), glansfläck (REG), olivklotterlav (REG), Pannaria pezizoides (REG), gryinig filtlav (REG), violettgrå porlav (VU)

Kärlväxter: Trolldruva, kransrams

VU = Sårbar art

NT = Missgynnad art

REG = Regionalt intressant art

ÖVR = Arter av övrigt intresse

2  
1  
1  
1  
1

