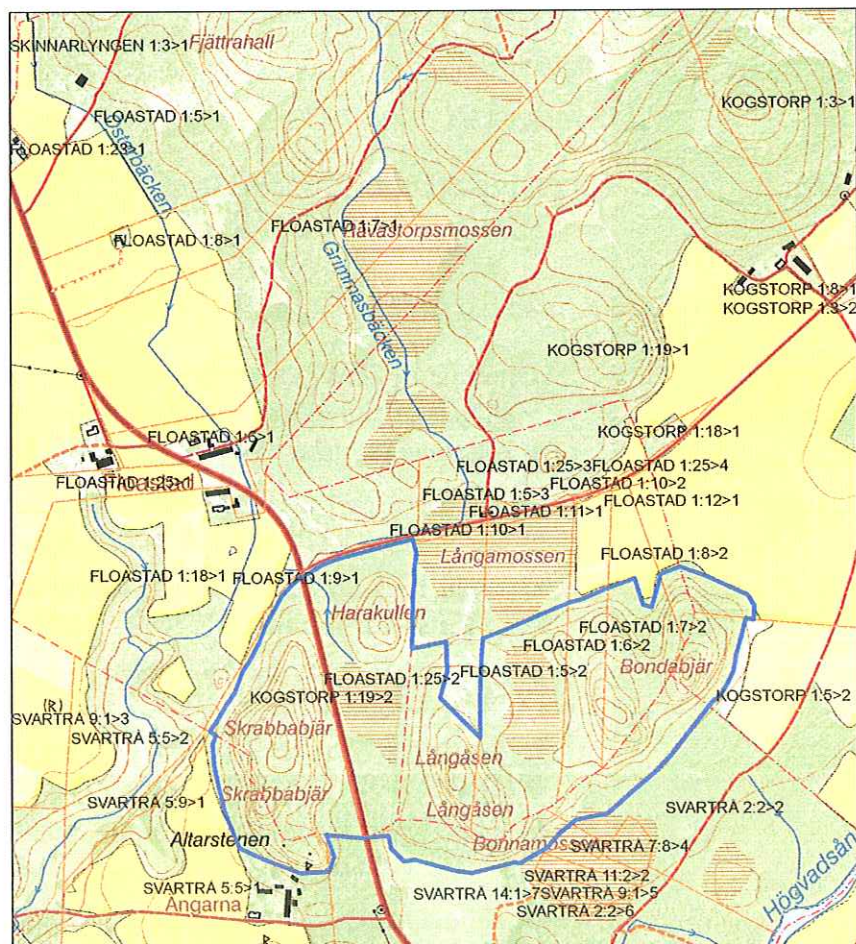




Bildande av naturreservatet Floastad i Falkenbergs kommun.

Beslut

Länsstyrelsen i Hallands län beslutar med stöd av 7 kap. 4§ miljöbalken att förklara det område som avgränsas av den heldragna blå linjen på nedanstående karta som naturreservat, med föreskrifter och skötselplan enligt nedan.





2008-09-25

Uppgifter om reservatet

Objektnamn	Floastad
Län	Halland
Kommun	Falkenberg
Församling	Svarträ
Areal	40,3 ha
Lägesbeskrivning	Cirka 5 km sydväst om Ullared.
Fastighetskarta	63D 3FS
Mittkoordinater (SWEREF)	57 6 9.88697 12 39 53.22827
Naturgeografisk region	Området ligger i gränzonen mellan Södra Hallands kustland (region 10) och Sydsvenska höglandets myrrika västsida (region 11)
Fastigheter och ägare	<u>Floastad 1:6 , 1:7 och 1:8</u> Ingvar Nilsson. Floastad pl-5027, 310 60 Ullared. <u>Floastad 1:25</u> Mats Winbro, Agneta Troedsson, Pl 5025 Floastad, 310 60 Ullared <u>Kogstorp 1:19</u> Birgitta Andersson, Nilssonsberg 1 IX, 41143 Göteborg <u>Kogstorp 1:5</u> Torsten Larsson, Kogstorp, 310 60 Ullared <u>Floastad 1:5</u> Lars-Olof Larsson, Pl. 5030, Floastad, 310 60 Ullared <u>Svarträ 5:5 och 2:25</u> Rune Svensson, Ängarna pl-2166, 310 60 Ullared



Beskrivning av området och skälen för beslutet

Floastad är beläget i de östra delarna av Falkenbergs kommun, strax söder om Ullared. De höga naturvärdena uppmärksammades vid Skogsvårdsstyrelsens nyckelbiotopinventering 1992. Objektet består dels av några kullar, vars trädskikt domineras av senvuxen bergesk med ett mindre inslag av bok. Även hassel förekommer inom vissa delar. Berggrunden har inslag av grönsten, vilket har resulterat att flera mer krävande kärlväxter kunnat etablera sig. Blåsippor är vanliga och i anslutning till en av branterna växer lind och svart trolldruva. På en lodyta finns snurrgrimmia och svartbräken.

Av epifytiska kryptogamer förekommer arter som lunglav, stor knopplav, almlav, mörk husmossa och bokfjädermossa. Totalt finns ett 15-tal rödlistade- och signalarter.

Genom reservatsbeslutet säkerställs naturvärden som annars hade varit hotade av ett rationellt skogsbruk.

Syfte

Syftet med reservatet är att bevara och utveckla den biologiska mångfalden som är knuten till ädellövskog. Det utökade skyddet skall slå vakt om områdets nyckelbiotoper med dess rödlistade arter. Syftet ska nås genom att:

- avveckla granbestånden och låta föryngringen av lövträden ske i huvudsak naturligt,
- om föryngringen av ädellövträd är svag kan stödplantering ske av ek,
- kontinuerligt röja bort invandrande gran,
- i övrigt lämna området för fri utveckling så att mängden död ved och inslaget av



- uppföra byggnad, vindkraftverk eller anläggning för vattenbruk,
- uppföra radiomast, antenn eller anlägga luft- eller markledning,
- anbringa tavla, skylt, inskrift, affisch eller jämförlig anordning,
- anlägga nya körvägar,
- spränga, schakta, gräva, dika, dämna, markbearbeta, bedriva täkt för husbehov eller bedriva annan verksamhet som skadar områdets topografi och landskapets karaktär samt yt- eller dräneringsförhållanden,
- anordna upplag annat än tillfälligt för skogsbrukets behov,
- avverka, gallra, föryngra skog eller på annat sätt påverka vegetationen,
- plantera igen nu öppna jordbruksmarker,
- sprida gödsel, kalk eller andra kemikalier,
- medföra okopplad hund, med undantag för jakt med drivande /stötande hund eller för eftersök,
- ta bort eller upparbeta dött träd eller vindfälle,
- ta bort eller skada stengärdesgård eller odlingsröse samt
- framföra motordrivet fordon i terrängen annat än för uttransport av fällt vilt.

För att tillgodose syftet med reservatet förpliktigas med stöd av 7 kap. 6§ miljöbalken ägare och innehavare av särskild rätt till fastigheten tåla sådana åtgärder inom området som:



2008-09-25

- undersökning och dokumentation av mark, vegetation och djurliv.

Med stöd av 7 kap. 30§ miljöbalken, om rätten att färdas och vistas i reservatet, är det utöver vad som annars gäller förbjudet att:

- skada levande eller döda stående eller liggande träd och buskar samt att skada vegetationen i övrigt, t ex genom att gräva upp växter,
- gräva eller på annat sätt förstöra eller skada fast naturföremål eller ytbildning,
- tälta eller ställa upp husvagn eller husbil,
- elda,
- medföra okopplad hund, med undantag för jakt med drivande/stötande hund eller för eftersök,
- rida eller köra med häst,
- cykla i terrängen,
- framföra motordrivet fordon i terrängen eller parkera annat än på anvisad plats,
- utan Länsstyrelsens tillstånd fånga eller insamla ryggradslösa djur,
- utan Länsstyrelsens tillstånd anordna tävlingar eller annan verksamhet som kan medföra markslitage eller störa djurlivet samt
- utan Länsstyrelsens tillstånd genomföra vetenskapliga undersökningar som strider mot föreskrifterna.



Med stöd av 3§ förordning om områdesskydd (SFS 1998:1252) enligt miljöbalken fastställer Länsstyrelsen de mål och riktlinjer som framgår av den till beslutet hörande skötselplanen. Förvaltare för reservatet ska vara Länsstyrelsen.

Intresseprövning

Länsstyrelsen anser, vid en intresseprövning enligt 7 kap 25 § MB, att föreskrifternas utformning i detta beslut innebär en rimlig balans mellan de värden som skall skyddas och intrånget i enskilda rätt att använda mark och vatten.

Förenlighet med andra områdesbestämmelser, planer och miljökvalitetsmål

Det finns inga gällande detaljplaner för området. Reservatsbildningen bidrar till att uppnå miljökvalitetsmålen "Levande skogar" och "Ett rikt växt- och djurliv"

Fastställelse av skötselplan

Med stöd av 3 § Förordningen om områdesskydd (SFS 1998:1252) fastställer Länsstyrelsen de mål och riktlinjer som framgår av den till beslutet hörande skötselplanen.

Ärendets handläggning

Floastad var ett av de första områden som blev klassificerade som nyckelbiotop när Skogsvårdsstyrelsen inventering startade 1992. Sammanlagt avgränsades sex nyckelbiotoper och naturvärden. Ett förslag till avgränsning för bildande av naturreservat togs fram under senhösten 2001 och markägarna informerades. Värderingar och förhandlingar tog vid och den första överenskommelsen slöts under



LÄNSSTYRELSEN
HALLANDS LÄN

2008-09-25

7 (8)

med i beslutskartan, Vägverket vill att de planerade parkeringsplatserna utformas i samråd med dem och från kulturmiljöenheten lämnades kompletterande uppgifter om fornlämningar. Dessa rättelser och kompletteringar har lagts till beslutet och skötselplanen. Övriga tillstyrkte beslutet utan erinran. .

Vid den slutliga handläggningen av ärendet deltog även bitr. landsantikvarie Marianne Foghammar, planhandläggare Barbro Toftgård, jurist Asta Uptaite, länsråd Lisbeth Schultze, enhetschef Per-Magnus Åhrén och biolog Lars-Åke Flodin, den sistnämnde föredragande.

Lars-Erik Lövdén
Landshövding

Lars-Åke Flodin
Biolog



LÄNSSTYRELSEN
HALLANDS LÄN

2008-09-25

8 (8)

Sändlista

Lantmäterimyndigheten Hallands län, Box 603, 301 16 Halmstad
Skogsstyrelsen Ryttarevägen 8, 302 60 Halmstad
Box 3, 310 60 Ullared
Vägverket, Box 512, 301 80 Halmstad
Ingvar Nilsson, Floastad pl-5027, 310 60 Ullared.
Mats Winbro och Agneta Troedsson, Pl 5025 Floastad, 310 60 Ullared
Birgitta Andersson, Nilssonsberg 1 IX, 41143 Göteborg
Torsten Larsson, Kogstorp, 310 60 Ullared
Lars-Olof Larsson, Pl. 5030, Floastad, 310 60 Ullared
Rune Svensson, Ängarna pl.3166, 310 60 Ullared
Bo Bylander, Mølnevik 307, 310 60 Ullared
Lars-Ola Bylander, Vidablicksv. 29, 311 38 Falkenberg
Falkenbergs kommun, 311 80 Falkenberg
Falkenbergs naturskyddsförening, Bengt Hackberg, Kroka 110, 311 91 Falkenberg
Falkenbergs ornitologiska förening c/o Jörgen Fagerblom, Fyrklövern 13, 311 98 Glommen
Polismyndigheten i Falkenbergs kommun, Box 44, 311 21 Falkenberg
Hallands Naturskyddsförening, Tommie Fagerberg, Jordflyvägen 5, 313 50 Åled
Jägareförbundet Halland, c/o Boo Wallén, Åleviksvägen 44, 429 43 Särö.
Rättsenheten
Beredskaps- och samhällsbyggnadsenheten