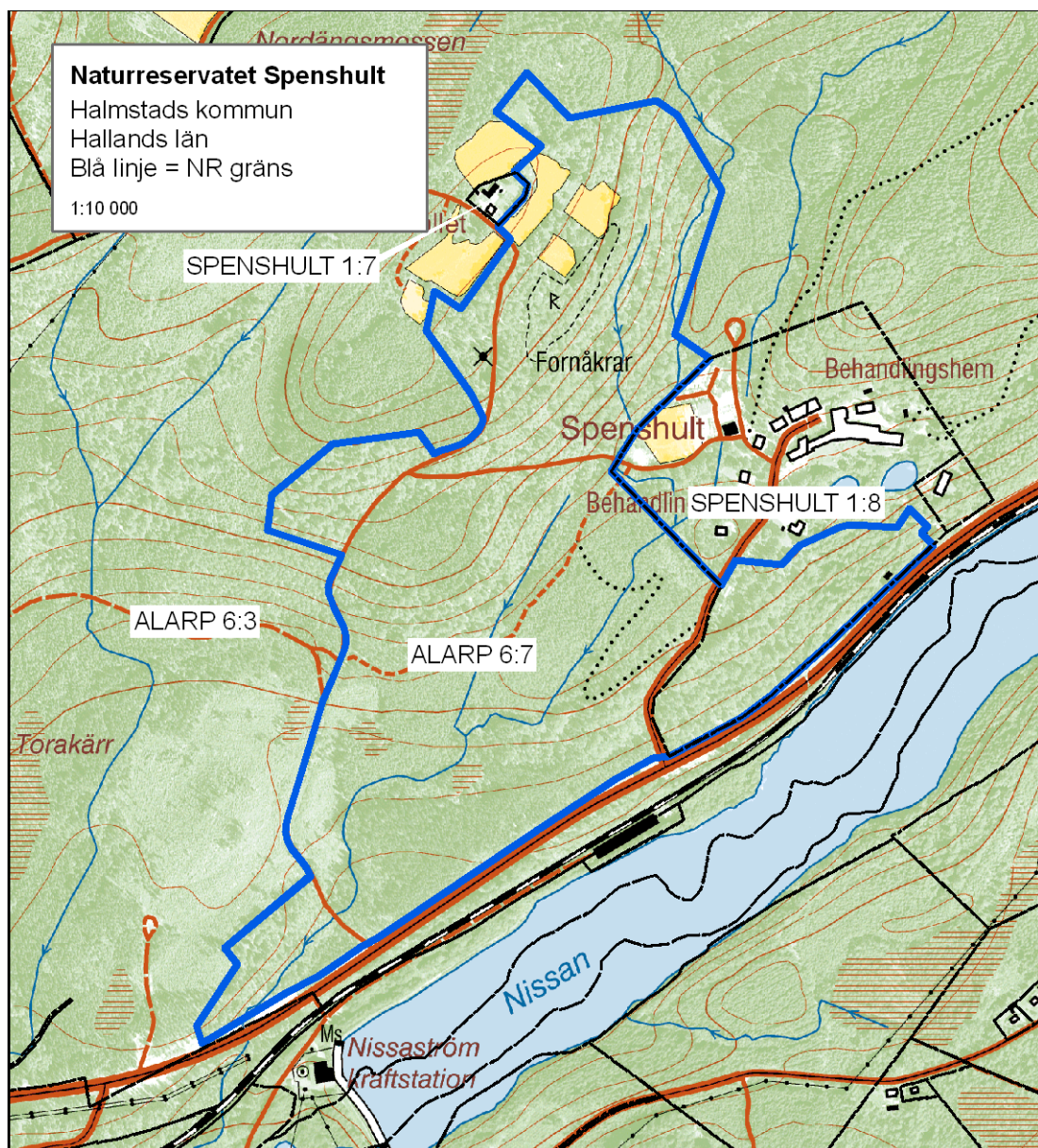




## Naturreseptat Spenshult i Halmstads kommun

### Beslut

Länsstyrelsen i Hallands län beslutar med stöd av 7 kap. 4§ miljöbalken att förklara det område som avgränsas av blå heldragen linje på nedanstående karta som naturreseptat, med föreskrifter och skötselplan enligt nedan.



### Uppgifter om reservatet

Områdesnamn: Spenshult  
Kommun: Halmstad  
Församling: Slättåkra (huvuddelen) och Enslöv  
Areal: 50,2 ha  
Lägesbeskrivning: 2,3 mil no om Halmstad och 6 km no om Oskarström  
Mittkoordinat (SWEREF): N:6302294, E:378777  
Fastighetskartans blad nr: 63D0HS  
Naturgeografisk region: Övergång mellan 10 Södra Hallands kustland och 11 Sydsvenska höglandets och smålandsterrängens myrrika västsida  
Fastighet och markägare: Alarp 6:7 Staten, Naturvårdsverket  
Spenshult 1:8 Spenshult AB  
Servitut: Till förmån för Alarp 6:3  
Avser: väg på Alarp 6:7  
Till förmån för Alarp 6:7  
Avser: p-plats och väg på Spenshult 1:8 - servitutsbildning pågår  
Till förmån för Spenshult 1:7  
Avser: avlopp på Alarp 6:7  
Jakträttsinnehavare: Bergvik skog Väst  
Nyttjanderätt: Teliasonera mobiles network AB  
Avser: Stationsplats för radio- och telekommunikation  
Förvaltare: Länsstyrelsen i Hallands län

### Beskrivning av området och skäl för beslutet

Spenshult ligger i övergången mellan skogsbygden och mellanbygden i Halland, drygt 2 mil nordost om Halmstad. Omgivningarna karaktäriseras av granmonokulturer med förekomster av ädellövskogar och lövsumpskogar. Reservatet ansluter i söder till de mycket, biologiskt sett, värdefulla lövskogarna i naturreservatet Nissaström. Även

norrom ligger ett naturreservat, Skrockeberg, med värdefulla bokskogar. Dessa områden ligger i en värdetrakt som enligt Strategi för formellt skydd av skog i Hallands län benämns "Hallands mellanbygd". Naturgeografiskt sett ligger området i övergångszonen mellan 10 Södra Hallands kustland och 11 Sydsvenska höglandets och smålandsterrängens myrrika västsida.

Bokskogarna kring Spenshult har en lång skoglig kontinuitet. Åtminstone sedan 1650-talet har här funnits skog även om den ändrat karaktär genom åren. Att det funnits tillgång på död ved, gamla träd och grova träd vittnar den rika kryptogamfloran om. I naturreservatet har inte mindre än 27 rödlistade arter noterats varav ädelkronlav, liten ädellav, kristall-lundlav, skirmossa, violettgrå porlav samt gul pysslinglav är väl värda att nämnas. Ytterligare 15 arter av regionalt intresse har sin förekomst här. Bokskogarna karaktäriserar fortfarande området även om en del marker är omförda till granplanteringar, och till viss del hyggen efter stormarna.

Söder om reumatikersjukhuset och västerut är bokskogen gammal och högvuxen med inslag av gammal ek, gran och tall. Här förekommer den döda lövveden ställvis rikligt, både i stående och liggande form. Genom hela området i nordsydlig riktning går en sprickdal med en bäck utefter vilken marken är källpåverkad och översilad. I övre delen är kärlväxtfloran rik, med inslag av stor och dvärg-häxört samt skogsbräsma. Skogen utmed bäcken skiftar från bok, ek och lönn till al- och asksumpskog för att söderut mer utgöras av en lövblandad barrsumpskog.

Längst i norr ligger delar av ett gammalt odlingslandskap. Ytor har genom åren odlats och betats och hålls fortfarande öppna. Här finns resterna av två gamla torp med stensträngar, odlingsröse och en fägata. Träd- och buskskikt är artrika med en dominans av ek, ask och hassel. I bokskogen intill finns spår av ännu äldre odlande, sk fossila åkrar.

I naturreservatet förekommer flera bestånd av gran och lärk som är menade att omföras till löv så snart som möjligt. Syftet är att knyta ihop de värdefulla nyckelbiotoperna av främst bok.

Bokskogarna vid Spenshult är redan idag välbesökta. Anställda och patienter vid Spenshults reumatikersjukhus samt allmänheten kan promenera på anlagda vandringsleder, vilka har potential att utvecklas ytterligare. Området är lättillgängligt och hyser en lättvandrad natur.

Genom reservatsbeslutet säkerställs naturvärden som annars hade varit hotade av ett rationellt skogsbruk.

## Syfte

Syftet med reservatet är att bevara och utveckla den biologiska mångfald som är knuten till områdets artrika bok- och ekskogar. Skyddet ska slå vakt om nyckelbiotoperna med sina rödlistade arter och skapa långsiktig potential för naturvärden att utvecklas i reservatet som helhet. Strukturer som död ved och gamla lövträd ska förekomma i en omfattning som krävs för att rödlistade arter knutna till dessa ska ha en gynnsam bevarandestatus. Syftet är också att främja ett rörligt friluftsliv.

Syftet ska nås genom att:

- bokskogen tillåts utvecklas utan inslag av levande gran och lärk, vilket genom åldrande kommer att öka förekomsten av död ved och riktigt gamla träd,
- omföra granplanteringar och hyggen till lövskog, gärna bokdominerad,
- kontinuerligt röja och avverka uppväxande gran,
- i område med skirmossa ska särskild hänsyn tas vad gäller granavveckling, se åtgärder under 4.2 i skötselplanen och särskilt Åtgärdsprogram,
- röja konkurrerande lövträd kring vissa utsedda ädellövträd avsedda att bli vidkroniga jätteträd,
- anlägga och underhålla strövstigar med rastplats samt
- iordningsställa p-plats och sätta upp två informationsskyltar.
- nya kunskaper om hotade och hänsynskrävande arter och naturtyper ska beaktas i den löpande skötseln av reservatet.

## Föreskrifter

Med stöd av 7 kap. 5 § miljöbalken (MB), om inskränkningar i rätten att använda mark- och vattenområden inom reservatet, är det utöver vad som annars gäller förbjudet att:

- upplåta ny tomtplats,
- uppföra byggnad eller anläggning,
- uppföra mast eller antenn, anlägga luft- eller markledning,
- borra, spränga, schakta, gräva, markbearbeta eller bedriva täkt,
- dika, dämna eller utföra annan åtgärd som kan påverka vegetationen,
- anlägga väg,

- anordna upplag, tippa eller fylla ut
- avverka, gallra, röja, föryngra skog eller på annat sätt påverka vegetationen,
- ta bort eller upparbeta dött träd eller vindfälle,
- kalka, gödsla, sprida biologiska eller kemiska bekämpningsmedel,
- framföra motordrivet fordon, förbudet gäller ej innehavare av servitut och jakträttsinnehavare (vid uttransport av fällt vilt),
- bedriva jakt på lör- och söndagar samt allmänna helgdagar,
- anbringa tavla, skylt, inskrift, affisch eller jämförlig anordning,
- kultivera betesmarker samt
- utan Länsstyrelsens tillstånd upplåta mark för lägerverksamhet eller tävlingar,

För att tillgodose syftet med reservatet förpliktigas med stöd av 7 kap. 6 § MB ägare och innehavare av särskild rätt till fastigheten tåla åtgärder inom området enligt följande:

- utmärkning av reservatet
- skötsel såsom gallring, avverkning, plantering eller liknande,
- anläggning och underhåll av anordningar för friluftslivet (t.ex. rastplatser, markerade stigar och informationsskyltar),
- undersökningar och dokumentation av mark, vatten samt växt- och djurliv,

Med stöd av 7 kap. 30 § MB, om rätten att färdas och vistas i reservatet, är det utöver vad som annars gäller förbjudet att:

- skada levande eller döda stående eller liggande träd och buskar,
- skada, plocka eller samla in gräs, örter, mossor eller lavar. Plockning av bär eller matsvamp är dock tillåten.
- utan Länsstyrelsens tillstånd fånga och insamla ryggradslösa djur,
- utan Länsstyrelsens tillstånd anordna lägerverksamhet och tävlingar,
- sätta upp tavla, affisch, skylt, eller göra inskrift,
- framföra motordrivet fordon, förbudet gäller ej motordrivna rullstolar, jakträttsinnehavare vid uttransport av fällt vilt och innehavare av servitut samt
- medföra okopplad hund med undantag för jakt med hund samt vid eftersök.

Ovanstående föreskrifter ska inte utgöra hinder för:

- förvaltaren att vidta de åtgärder som erfordras för reservatets vård och skötsel.
- vägverkets normala skötsel och underhåll av allmänna vägar som gränsar till naturreservatet.
- markägaren till Spenshult 1:8 som har rätt att, efter samråd med förvaltaren, vid behov utvidga befintlig reningsanläggning samt ansluta nya ledningar till anläggningen.
- markägaren till Spenshult 1:8 som, utan hinder från föreskrifterna och utan samråd med förvaltaren, kan sköta och underhålla befintliga byggnader, luft- och markledningar och belyst befintlig gångstig.
- markägaren till Spenshult 1:8 som har rätt att, efter samråd med förvaltaren, gräva ner fiberkabel och el-teleledningar i vägområdet utmed vägen upp till sjukhuset. Vägområdet har markägarna även rätt att hålla rent från buskar.
- markägaren till Spenshult 1:8 som har rätt att, efter samråd med förvaltaren, underhålla gasledning

### **Intresseprövning**

Länsstyrelsen anser, vid en intresseprövning enligt 7 kap 25 § MB, att föreskrifternas utformning i detta beslut innebär en rimlig balans mellan de värden som ska skyddas och intrånget i enskilds rätt att använda mark och vatten.

### **Förenlighet med områdesbestämmelser, planer och miljö kvalitetsmål**

Reservatsbildningen bidrar till att uppnå miljö kvalitetsmålen "Levande skogar" och "Ett rikt växt- och djurliv".

### **Fastställelse av skötselplan**

Med stöd av 3§ Förordningen om områdesskydd (SFS 1998:1252) fastställer Länsstyrelsen de mål och riktlinjer som framgår av den till beslutet hörande skötselplanen.

## Ärendets handläggning

I samband med Skogsstyrelsens nyckelbiotopsinventering på 1990-talet avgränsades 4 närliggande nyckelbiotoper. Under 2004 tecknades avtal om intrångsersättning med Spenshult AB för del av Spenshult 1:8. Av Bergvik Skog Väst AB köptes 2005 del av Alarp 6:3 . Den avstyckade fastigheten heter Alarp 6:7.

Skogsstyrelsen, Polismyndigheten i Hallands län, Lantmäterimyndigheten i Halmstads kommun, Spenshults AB, Halmstads kommun och Jägareförbundet Syd har yttrat sig i ärendet.

De synpunkter som framkom var önskemål från Spenshult AB att fortsätta få använda bäck i NR som recipient bl a för sjukhusets dagvattensystem och spolvatten från sjukhusets badvattenrening för terapibassänger, få möjlighet att gräva ner el- och telekabel i marken, gräva ner ledningar för sjukhusets vattentäkt och gasförsörjning, gräva ner fiberkabel, fortsätta få ha skyltar längs med vägen till sjukhuset samt röja mm utmed samma väg. Efter kontakter med företrädare för Spenshults AB bestämdes att ev. fiberkabel och el-teleledningar kan grävas ner i vägområdet som utgörs av väg plus 2 m på varje sida om vägen. I detta området kan även röjningar av buskar ske. De får även behålla de skyltar som finns idag. Gasledningen är nedgrävd inom vägområdet och ges rätt att underhållas. Att Spenshults AB kräver att använda bäck inom naturreservatet som recipient för dagvatten och spolvatten från sjukhusets badvattenrening för terapibassänger är en fråga som kommer att behandlas utanför reservatsbeslutet. Frågan om ledningar mm till vattentäkten har efter diskussion återkallats.

Jägareförbundet Syd anser att inga begränsningar av jakt på lördagar, söndagar och allmänna helgdagar krävs genom att de bedömer att området kommer att ha ett begränsat friluftsliv. Vidare föreslår de att det bör vara tillåtet att okopplad hund får medföras vid (all) jakt samt vid eftersök. Den föreslagna lydelsen medgav endast stötande/drivande hund vid jakt samt vid eftersök. Länsstyrelsen vidhåller att med hänsyn till övrigt friluftsliv bör det lämpligt att begränsa jakten. Angående föreskriften om okopplad hund ändrar Länsstyrelsen formuleringen till att tillåta okopplad hund vid all jakt med hund samt vid eftersök.

Skogsstyrelsen och Halmstads kommun tillstyrkte förslaget. Lantmäteriet och Polisen hade inget att erinra mot förslaget.

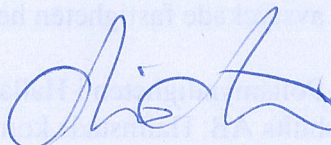
Beslut i detta ärende har fattats av landshövding Lars-Erik Lövdén. I beslutet deltog även länsrådet Lisbeth Schultze.



I handläggningen deltog länsjurist Ulf Ståhl, biträdande länsantikvarie Marianne Foghammar, länsarkitekt Peter Nordström, chef för lantbruksenheten Stefan Samuelsson, chef för enheten för naturvård och miljöövervakning Per-Magnus Åhrén samt naturvårdshandläggare Monica Mathiasson som också var föredragande.



Lars-Erik Lövdén



Monica Mathiasson

Detta beslut kan överklagas till regeringen, se bilaga 3.

**Bilagor:**

1. Skötselplan
2. Kartor: Skogstypskarta, skötselkarta, friluftskarta och översiktskartor
3. Beslut om kungörelsedelgivning samt upplysningar om hur man överklager





## **Skötselplan för naturreservatet Spenshult i Halmstads kommun**

---

### **1. Syfte med säkerställande och skötsel**

Syftet med reservatet är att bevara och utveckla den biologiska mångfald som är knuten till områdets artrika bok- och ekskogar. Skyddet ska slå vakt om nyckelbiotoperna med sina rödlistade arter och skapa långsiktig potential för naturvärden att utvecklas i reservatet som helhet. Strukturer som död ved och gamla lövträd ska förekomma i en omfattning som krävs för att rödlistade arter knutna till dessa ska ha en gynnsam bevarandestatus. Syftet är också att främja ett rörligt friluftsliv.

Syftet ska nås genom att:

- bokskogen tillåts utvecklas utan inslag av levande gran och lärk, vilket genom åldrande kommer att öka förekomsten av död ved och riktigt gamla träd,
- omföra granplanteringar och hyggen till lövskog, gärna bokdominerad,
- kontinuerligt röja och avverka uppväxande gran,
- i område med skirmossa ska särskild hänsyn tas vad gäller granavveckling, se åtgärder under 4.2 i skötselplanen och särskilt Åtgärdsprogram,
- röja konkurrerande lövträd kring vissa utsedda ädellövträd avsedda att bli vidkroniga jätteträd,
- anlägga och underhålla strövstigar med rastplats samt
- iordningsställa p-plats och sätta upp två informationsskyltar.
- nya kunskaper om hotade och hänsynskrävande arter och naturtyper beaktas i den löpande skötseln av reservatet.

### **2. Beskrivning**

#### **2.1. Markslag och naturtyper**

|                     |                        |         |
|---------------------|------------------------|---------|
| Naturtyper (KNAS)*: | Lövblandade barrskogar | 1,9 ha  |
|                     | Tallskogar             | 1,4 ha  |
|                     | Granskogar             | 12,7 ha |
|                     | Barrblandskog          | 1,2 ha  |
|                     | Ädellövskogar          | 27,5 ha |

2008-10-16

|        |        |
|--------|--------|
| Hygge  | 3 ha   |
| Övrigt | 1,8 ha |

\* Naturvårdsverket 2004. Kontinuerlig naturtypskartering av skyddade områden.

## 2.2. Prioriterade bevarandevärden

|                            |  |                                  |
|----------------------------|--|----------------------------------|
| Biologiska värden          | Rödlistade arter: lavar, mossor, svampar, kärlväxter<br>Skyddsvärda biotoper: bokskog, löv- och blandsumpskogar, källpåverkad bäck, översilad mark, träd- och buskklädd betesmark, bäckdal |                                  |
| Strukturer                 | Död lövved i form av högstubbar och lågor, gamla, senvuxna bokar, grova ekar och bokar, vidkroniga ekar, rännilar, översilad mark  |                                  |
| Kulturhistoria             | fossil åkermark, stensträngar, fägata, rösen, sjukvårdsanläggning (ligger intill reservatet)   |                                  |
| Friluftsliv                | markerade vandringsleder, lättillgängligt område, vacker strövnatur  |                                  |
| Arter (rödlistade m fl)    |  |                                  |
| • Starkt hotade arter (EN) | liten ädellav  | <i>Megalaria laureri</i>         |
| • Sårbara (VU)             | kristall-lundlav   | <i>Bacidia absistens</i>         |
|                            | skirmossa  | <i>Hookeria lucens</i>           |
|                            | vildris  | <i>Leersia oryzoides</i>         |
|                            | pulver-ädellav   | <i>Megalaria pulvereae</i>       |
|                            | ädelkronlav  | <i>Pachyphiale carneola</i>      |
|                            | violettblå porlav  | <i>Pertusaria multipuncta</i>    |
|                            | gul pysslinglav  | <i>Thelopsis flaveola</i>        |
|                            | atlantärgmossa   | <i>Zygodon conoideus</i>         |
| • Missgynnade arter (NT)   | grynig lundlav   | <i>Bacidia biatorina</i>         |
|                            | rosa lundlav   | <i>Bacidia rosella</i>           |
|                            | liten lundlav  | <i>Bacidina phacodes</i>         |
|                            | klosterlav   | <i>Biatoridium monasteriense</i> |
|                            | sydlig kvastmossa  | <i>Dicranum fulvum</i>           |
|                            | koralltaggsvamp  | <i>Hericium coralloides</i>      |
|                            | bokkantlav   | <i>Lecanora glabrata</i>         |
|                            | lunglav  | <i>Lobaria pulmonaria</i>        |
|                            | västlig husmossa   | <i>Loeskeobryum brevirostre</i>  |
|                            | kornbandmossa  | <i>Metzgeria fruticulosa</i>     |
|                            | stor knopplav  | <i>Mycobilimbia pilularis</i>    |

2008-10-16

|                            |                         |                                     |
|----------------------------|-------------------------|-------------------------------------|
|                            | bokfjädermossa          | <i>Neckera pumila</i>               |
|                            | mussellav               | <i>Normandina pulchella</i>         |
|                            | orangepudrad klotterlav | <i>Opegrapha ochrocheila</i>        |
|                            | granspira               | <i>Pedicularis sylvatica</i>        |
|                            | bokvårtlav              | <i>Pyrenula nitida</i>              |
|                            | liten blekspik          | <i>Sclerophora peronella</i>        |
|                            | dunmossa                | <i>Trichocolea tomentella</i>       |
| • Regionalt intressanta    | glansfläck              | <i>Arthonia spadicea</i>            |
|                            | skogsbräsma             | <i>Cardamine flexuosa</i>           |
|                            | dvärghäxört             | <i>Circaea alpina</i>               |
|                            | stor häxört             | <i>Circaea lutetiana</i>            |
|                            | trubbfjädermossa        | <i>Homalia trichomanoides</i>       |
|                            | mörk husmossa           | <i>Hylocomiastrum umbratum</i>      |
|                            | traslav                 | <i>Leptogium lichenoides</i>        |
|                            | grov fjädermossa        | <i>Neckera crispa</i>               |
|                            | bårdlav                 | <i>Nephroma parile</i>              |
|                            | olivklotterlav          | <i>Opegrapha viridis</i>            |
|                            | korallblylav            | <i>Parmeliella triptophylla</i>     |
|                            | grynig filtlav          | <i>Peltigera collina</i>            |
|                            | rikfruktig blemlav      | <i>Phlyctis agelaea</i>             |
|                            | skogshakmossa           | <i>Rhytidiadelphus subpinnatus</i>  |
|                            | havstulpanlav           | <i>Thelotrema lepadinum</i>         |
| • Övriga intressanta arter | fällmossa               | <i>Antitrichia curtipendula</i>     |
|                            | mjölig knopplav         | <i>Biatora gyrophorica</i>          |
|                            | skärmstarr              | <i>Carex remota</i>                 |
|                            | gullpudra               | <i>Chrysosplenium alternifolium</i> |
|                            | skuggmossa              | <i>Dicranodontium denudatum</i>     |
|                            | gullockmossa            | <i>Homalothecium sericeum</i>       |
|                            | platt fjädermossa       | <i>Neckera complanata</i>           |
|                            | mjölig klotterlav       | <i>Opegrapha soreidiifera</i>       |
|                            | rödhaltsad svartbagge   | <i>Oplocephala haemorrhoidalis</i>  |
|                            | trädporella             | <i>Porella platyphylla</i>          |
|                            | jättesvampmal           | <i>Scardia boletella</i>            |

### 2.3. Historisk och nuvarande markanvändning

På kartor över skogens utbredning i Halland vid olika tidpunkter visar Carl Malmström att det finns en lång skoglig kontinuitet av bokskog i trakterna kring Spenshult. I mitten av 1600-talet ingår området i ett större sjök som omnämns "STOOR BOKESKOUGH". Ett sekel senare verkar det som om skogen glesats ut något och kallas för "Spenshults ängagärde". Vid mitten av 1800-talet räknar man återigen området som bokskog. I detta sjök ligger dessutom naturreservaten Nissaström och Skrockeberg samt två områden för vilka reservatsbildning planeras, Barkås och

2008-10-16

Hälleberget.

Särskilt kring Bostället har framförallt ekar utvecklat vida kronor, vilket visar att träden stått i ljusöppna förhållanden under en längre tid. På den häradsökonomiska kartan från 1920 talet ser man en av åkrarna samt enstaka lövträd. Genom beteshävd från kreaturen och ett småskaligt odlande fick lövträden möjlighet att växa fritt. I bokskogen söderom finns ett system av fossila åkrar som är av mycket äldre ursprung. Även på andra ställen står vidkronoga träd som vittnar om tider med ljusöppnare förhållanden.

I delar av reservatet har skogsbruksåtgärderna varit begränsade. Naturskogsliknande förhållande med förekomst av framförallt gamla bokar, men även ek, ask, tall och gran samt lågor och högstubbar vittnar om detta. Även förekomster av en del kryptogamer, som exempelvis den exklusiva ädelkronlaven, talar om för oss att här varit orörda förhållanden under en längre tid. Den finns hos oss bara i skogar med hög och jämn luftfuktighet, vilka troligen haft lång kontinuitet med ständigt inslag av gamla träd. Andra delar av bokskogarna har gallrats samt även röjts på gran. Att här fortfarande finns så mycket lövskog kvar kan delvis bero på ett medvetet värnande från anställda på Reumatikersjukhuset. Man har velat erbjuda trevliga promenadmiljöer för anställda och patienter.

På 17 ha, av reservatets ca 50 ha, har man planterat gran och lärk i omgångar, äldsta ca 65 år. I stormen Gudrun 2005 blåste 3 ha ner och i Per ytterligare något halvt ha.

#### **2.4. Beskrivning av bevarandevärden**

##### *Biologiska värden*

Spenshult ligger i en ansamling av värdefulla bokskogar tillsammans med Nissatröm, Skrockeberg, Barkås, Hälleberget, Almeberget och Biskopstorp. Områdena ingår i värdeområde 4, Hallands mellanbygd, enligt strategin för formellt skydd av skog i Hallands län.

Skogarna kring reumatikersjukhuset i Spenshult domineras av bokskogar i olika åldrar på sluttande mark. En del bestånd hyser träd i åldersklassen 130 år. På sina ställen är bokskogen hårt gallrad och röjd på gran. De gamla träden har dock sparats liksom bokhögstubbar och lågor. Dessa substrat utgör tillhåll för en rad rödlistade arter, främst lavar och mossor. Totalt har inte mindre än 27 rödlistade och ytterligare 15 regionalt intressanta arter noterats inom reservatet vilket är att anse som en hög siffra. De mest hotade är liten ädellav, skirmossa, vildris, ädelkronlav, kristall-lundlav, violettgrå porlav, gul pysslinglav, pulver-ädellav och atlantärgmossa. Skirmossan, som är Hallands landskapsmossa, förekommer endast på 10-15 lokaler i länet och ytterligare lika många till i landet. Ett särskilt åtgärdsprogram för denna art utarbetas för närvarande. Skirmossan föredrar beskuggad mark med god vattentillgång, oftast längs

---

| Postadress      | Besöksadress  | E-post                 | Telefon        | Fax          |
|-----------------|---------------|------------------------|----------------|--------------|
| 301 86 HALMSTAD | Slottsgatan 2 | lansstyrelsen@n.lst.se | 035 - 13 20 00 | 035-10 75 48 |



2008-10-16

skogsklädda vattendrag. I övre delen av reservatet är kärlväxtfloran av det rikligare slaget där stor häxört, dvärghäxört och skogsbräsma förekommer.

Insprängt i bokskogarna förekommer en fin ask- alsumpskog invid den källpåverkade bäcken samt ek och ask uppe vid den gamla hagmarken invid gården tillsammans med rönn, alm, lönn och asp. Här är även buskskiktet rikt med hassel, brakved och tibast. På sina håll står gamla grova bokar, ekar och tallar som genom åren utvecklats i en mer ljusöppna miljöer.

Enligt strategin för skogsskydd i Halland är ädellövskogen en prioriterad skogstyp att skydda.

#### *Kulturhistoriska värden*

Intill reservatet ligger en "sjukvårdsanläggning i nationalromantisk stil, med omgivande park". Anläggningen uppfördes 1913 för statstjänstemän med tbc, numera är Spenshult dock ett reumatikersjukhus. Anläggningen omfattar förutom sjukhuset även intendent-, överläkar- och personalbostäder. Typisk är även den skötta bokskogen nedanför som fungerar som park med gångstigar och ingår i naturreservatet.

I bokskogen söder om åkrarna vid gården Bostället finns fossila åkrar markerade som fornlämningar på kartan. De består av 7 oregelbundna parceller, ca 12-50 m långa och 4-15 m breda. Inom området finns även ett 20-tal odlingsrösen.

Öster om dessa åkrar syns kvarlämningar efter tidigare boenden. Två pålar med texten "Spenshult. Bebott av fam. Jöns Persson, fam. Per Jönsson, fam. Christian Pehrsson" respektive "Spenshult Benedictas. Bebott av fam. Jöns Andersson, fam. Anders Jönsson, fam. Johannes Börgesson" talar om för oss vilka som bott här. Ett system av stensträngar, fägata, odlingsrösen, vårdträd och påskliljor är ytterligare tecken på ett före detta boende. I omgivningarna står grova lövträd kvar efter ett öppet landskap lång tid tillbaka.

#### *Friluftsliv*

Naturreservatet ligger nära väg 26 endast några mil från Halmstad vilket gör det lätt att nå både med bil och buss (fn linje 316 och 400). Området erbjuder enkla promenader på markerade strövstigar i högväxt bokskog. Genom information kan förståelsen för bevarandet av äldre ädellövskogar öka samt även för naturvårdsarbetet med att öka arealen ädellövskog.

2008-10-16

### 2.5. Litteratur

Fritz, Ö. 1992. Nyckelbiotoper i norra delen av Halmstads kommun 1992. Inventering av nyckelbiotoper i skogsmark. Länsstyrelsen i Hallands län. Skogsvårdsstyrelsen i Hallands län.

Halmstads kommuns Program för Kulturmiljövård: "Halmstadbygd – att bevara" 1992

Länsstyrelsen och Skogsstyrelsen. 2007. Strategi för formellt skydd av skog i Hallands län. Länsstyrelsen i Hallands län. Meddelande 2007:5.

Länsstyrelsens artdatabas

Löfgren, R. & Andersson, L. (red.). 2000. Sydsvenska lövskogar och andra lövbärande marker. Naturvårdsverkets rapport 5081.

Malmström, C. 1939. Hallands skogar under de senaste 300 åren. Meddelande från Statens skogsförsöksanstalt 31:171-300.

Riksantikvarieämbetets fornminnesregister FMIS. [www.raa.se](http://www.raa.se)

Skogsstyrelsens nyckelbiotopsinventering. Opublicerat material.

Stenström, M. 2006. Återinventering av skirmossa, *Hookeria lucens*, i Sverige samt en undersökning av dess habitatkrav och spridningsförmåga. Länsstyrelsen i Hallands län. Meddelande 2006:16.

### 3. Indelning i skötselområden

Naturreservatet är indelat i fyra skötselområden: Granfri utveckling - bokdominerad skog, Avveckling av gran och lärk, Föryngring och Hävd - bete, se skötselkarta 2.

### 4. Skötsel av området

Gynnsamt tillstånd råder när:

- Ädellövskogarna får utvecklas fritt så att tillgången på död ved och gamla ädellövträd är god. I skogen finns inga främmande levande trädslag som ex gran. I de hävdade markerna syns tydlig hävdpåverkan så att gräsmarker, buskar och solbelysta träd förekommer. Grova ädellövträd med vida kronor ska växa fritt utan konkurrens. Arvtagare till dessa ska utses och skötas på liknande sätt.

#### 4.1. Generella riktlinjer

I huvudsak fri utveckling av ädellövskog utan förekomst av gran och lärk.

Punktinsatser ska ske så att äldre vidkroniga träd och dess efterträdare gynnas.

---

| Postadress      | Besöksadress  | E-post   | Telefon        | Fax          |
|-----------------|---------------|--|----------------|--------------|
| 301 86 HALMSTAD | Slottsgatan 2 | <a href="mailto:lansstyrelsen@n.lst.se">lansstyrelsen@n.lst.se</a> | 035 - 13 20 00 | 035-10 75 48 |

2008-10-16

Planterade granbestånd omförs snarast så att en lövföryngring gynnas. För att öka mängden död ved kan ett mindre antal granar lämnas och ev ringbarkas. Hävdgynnade område bör fortsättningsvis hävdas. När åtgärdsprogrammet för skirmossan är fastställt skall detta vara vägledande för skötseln där arten förekommer i reservatet.

#### 4.2. Skötselområden

##### Skötselområde 1 *Granfri utveckling - bokdominerad*

---

1 (del av), 4, 5, 6 (del av) 8-11, 13, 14, 17, 19-22, 28 och 30

*Areal* 28,3 ha

##### *Beskrivning*

Bokdominerade ädellövskogar i sluttningar med markanta inslag av ek på sina håll. Delar av avd 1, 4, 5, 13, 19, 22 och 28 är nyckelbiotoper. Här är bokarna äldre, död ved förekommer men väntas öka markant inom några år. Här finns även gamla askar och ekar, en del grova och vidkroniga. I resterande delen av skötselområdet är boken mer skött och därmed likåldrig.

##### *Kvalitetsmål:*

Bokdominerade skogar med stor förekomst av död ved och gamla, senvuxna träd. Det ska finnas träd i olika åldrar så att inget åldersglapp uppstår. De gamla vidkroniga träden ska hållas fria så att de kan utvecklas fritt utan konkurrens från andra träd. Likaså ska efterträdare pekats ut och skötas på liknande sätt.

##### *Uppföljningsmål*

Fri utveckling med intern dynamik med undantag av att gran och andra främmande trädslag ska hållas borta. Föryngringen av ädellövträd ska säkerställas.

##### *Åtgärder*

Röjning av gran och lärk i alla avdelningar. I fuktigare och svårtillgängliga områden som 4 och delar av 5 ska stor försiktighet vidtas, en del kan ringbarkas eller fällas och låta ligga. Röjning av avdelning 22 bör ske omgående.

Hela avdelning 28 lämnas utan åtgärd samt de delar av 21 och 22 som gränsar till bäcken.

Observera att avgränsningen inom avd 6 kan anses som preliminär.

I avd 6, 11 och 30 kan försiktiga insatser av veteranisering övervägas. Med veteranisering menas här att man genom att skada träden får dem att åldras i förtid, tex

2008-10-16

genom att fläka en större gren eller skada stammen.

I övrigt fri utveckling med interndynamik.

I vägområdet (väg + 2 m på varje sida) har markägare rätt att hålla bort buskar och nedfallna grenar. Dessa ska läggas in i reservatet.

---

Skötselområde 2 *Avveckling av gran och lärk*

2, 7, 12, 15, 16, 18, 23, 25, 27 och 29

*Areal* 13,9ha

*Beskrivning*

Planterade granbestånd i olika åldrar, de flesta utan markanta lövinslag. Avdelning 18 utgörs av tre mindre lärkbestånd. I avdelning 12 har stormen Per blåst ner små hyggen som dock är upparbetade. I södra delen av avd 12 står gamla ekar som ingår i en nyckelbiotop.

*Kvalitetsmål:*

På sikt ska dessa bestånd vara omförda till löv, dominerade av främst bok. Det är dessutom gynnsamt om det finns inslag av ek.

*Uppföljningsmål*

Omföring av gran till löv, främst ädellöv.

*Åtgärder*

Gran- och lärkbestånden ska snarast avvecklas. Detta bör ske i följande ordning; 12, 25, 27 och 29 i en första omgång 15, 16, 18 och 23 i en andra omgång, alternativt samtidigt som tidigare nämnda. Resterande 2 och 7 avvecklas snarast efter detta. Allt förekommande lövinslag och död ved värnas vid granavvecklingen. Särskild hänsyn ska tas i södra delen av avd 12 där det står gamla ekar. Södra delen av 23 och 25 gränsar till en bäck där särskild hänsyn ska tas bl a genom att en bård av gran lämnas orörd. Istället för att avverka 15 och 16 på en gång är alternativet att i ett första skede gallra hårt för att gynna löv och avverka vid ett senare tillfälle. För att säkerställa en lövföryngring, gärna bokdominerad, bör områdena hägnas och planteras. Därefter ska områdena skötas på samma sätt som skötselområde 1 bl. a med återkommande granröjningar.

---

Skötselområde 3 *Föryngring*

24 och 26

*Areal* 3ha

*Beskrivning*



2008-10-16

Hygge uppkomna efter stormen Gudrun 2005. Enstaka lärk och björk står kvar på det minder hygget, det andra är tomt.

*Kvalitetsmål:*

Områdena ska domineras av löv, företrädesvis bok och en interdynamik ska råda. Bok och andra ädla lövträd ska förekomma i olika åldrar. Områdena ska knyta ihop de bokdominerade nyckelbiotoperna som de omges av. Gamla träd och mycket död ved ska karaktärisera skötselområdet.

*Uppföljningsmål*

Ett gynnande av lövträd, främst bok och i viss mån även ek.

*Åtgärder*

Plantering och/eller hägnad för att säkerställa en lövföryngring. Detta kan inkludera en markberedning. Därefter sköts området på samma sätt som skötselområde 1, med bl a återkommande gran- och till viss del även lövröjningar, i övrigt fri utveckling.

*Skötselområde 4 Hävd - bete*

1 (del av), 3, 6 (del av)

*Areal* 5 ha

*Beskrivning*

I väster huvudsak vallar med kantzoner av hassel och björk. Nuförtiden tas vall varefter kreatur släpps på efterbete. Österut är inte marken brukad på sen tid, enbart djur har stått för hävden. Här finns ett glest trädskikt med vidkroniga ekar, enstaka almar, rönn och hassel. Dödvedbildningen har påbörjats.

Söderom vallarna finns en hårt brukad produktionsbokskog med en ålder av 120 år.

*Kvalitetsmål:*

Hävdgynnad trädklädd betesmark och betad skog. Förekomst av gamla, grova ädellövträd och död ved. Det ska finnas betade gläntor, solbelysta stammar och gärna ett blommande buskskikt.

*Uppföljningsmål*

Betad träd- och buskbevuxen mark. Området ska uppvisa tydliga spår av årlig hävd, träden ska ha utrymme att breda ut sig så att de får en lågt ansatt krona och solbelysta stammar.

*Åtgärder*

Hägna ihop avdelningarna, betespåsläpp och granröjning. Säkerställ lövföryngring. I avdelning 6 bör beståndet luckhuggas och försiktigt veteraniseras (ex ringbarka eller fläka enstaka träd). Gynnsammast för den biologiska mångfalden är betsdrift i hela

2008-10-16

skötselområdet. Vid svårigheter med ordnande av betesdjur bör man hålla öppet kring träd och buskar som redan är präglade av ljusöppna förhållanden. Observera att avgränsningen inom avd 6 kan anses som preliminär. I denna avd finns fornlämningar i form av fossila åkrar. Grässvålen får ej brytas.

## 5. Friluftsliv och turism

### 5.1. Syfte

Syftet med bildandet av naturreservatet Spenshult är, förutom att gynna den biologiska mångfalden, att främja det rörliga friluftslivet. Området är lättillgängligt dels genom sitt läge nära större väg dels genom sin beskaffenhet av lättvandrad natur. Det närbelägna reumatikersjukhuset i Spenshult hyser både personal och patienter med intresse för promenader vilket har lett till att man efterhand utvecklat ett system av vandringsleder i området. Dessa leder bör underhållas och eventuellt byggas om så att de på sina ställen även kan nyttjas av rullstolsburna. Det är även av stor vikt att informera om naturvärden i naturreservatet.

### 5.2. Anläggningar

Länsstyrelsen ansvarar för underhåll av vandringsleder och parkeringsplatser, vilket dock bör ske i nära samarbete med företrädare för reumatikersjukhuset i Spenshult. Dessa har uttryckt önskemål om detta eftersom de har stort intresse av att framförallt vandringslederna är i gott skick. Dessutom har de lång erfarenhet och finns på plats.

Den gula leden, karta 3, och den befintliga grusade slingan nedanför sjukhuset underhålls löpande enligt befintliga förutsättningar. En mindre oupplyst slinga som avslutas med en rastplats kan även anläggas, se grön linje på karta. Den röda leden kan byggas om så att den anpassas för rullstolar och anslutas till den grusade gångvägen öster om den asfalterade vägen.

En parkeringsplats anläggs intill sjukhusets stora parkeringsplats enligt gällande servitut, se placering på karta 3. Informationsskyltar om naturreservatet ska finnas dels vid parkeringsplatsen dels vid den stora gångvägen nedanför sjukhuset. Ytterligare informationsskyltar kan sättas upp i samråd med Länsstyrelsen.

Döda, döende eller skadade träd i anslutning till gångstigar och som bedöms utgöra risk för besökare kan tas ned i samråd med Länsstyrelsen. Det är dock inte säkert att hela träd behöver tas ned, gäller främst ädellövträd. Bedömning ska ske om kronreduktion är möjlig. De delar som sågas kvarlämnas icke upparbetade.

## 6. Tillsyn, dokumentation och uppföljning

---

| Postadress      | Besöksadress  | E-post                 | Telefon        | Fax          |
|-----------------|---------------|------------------------|----------------|--------------|
| 301 86 HALMSTAD | Slottsgatan 2 | lansstyrelsen@n.lst.se | 035 - 13 20 00 | 035-10 75 48 |

2008-10-16

Naturvårdsverket tar för närvarande fram ett uppföljningsprogram som omfattar Natura 2000-områden och andra skyddade områden. Inventering och uppföljning kommer att ske utifrån detta program.

Länsstyrelsen ansvarar för att regelbunden tillsyn av reservatet sker.

## 7. Sammanfattning av planerade skötselåtgärder

| Skötselåtgärd   | När  | Skötselomr.                             | Prioritet | Finansiering   |
|---|--|---|-----------|--|
| föryngring (ex markberedning, plantering och hägn)            | inom 5 år (avd 24, 26, 12, 15, 16, 23 och 27)  | 2 och 3                                 | 1         | staten/<br>vårdanslaget                                |
| gran- och lärkavveckling                                      | omgående (avd 12, 25, 27 och 29), inom 5 år (15, 16, 18 och 23) inom 10 år (2 och 7) | 2                                       | 1         | staten/<br>vårdanslaget                                |
| granröjning   | omgående (avd 22), inom 5 år (avd 1, 4-6, 8-11, 13, 14, 17, 19-21 och 30)            | 1                                       | 1         | staten/<br>vårdanslaget                                |
| granröjningar   | vart tionde år   | alla (utom avd 28 och del av 21 och 22) | 1         | staten/<br>vårdanslaget                                |
| hävd - bete, stängsling, luckhuggning                         | inom 5 år  | 4                                       | 1         | staten/<br>vårdanslaget/<br>ev EU-stöd för betesmarker |
| luckhuggningar kring grova träd samt gynnande av efterträdare | inom 5 år  | (avd 1, 6, 12, 18 och 22)               | 1         | staten/<br>vårdanslaget                                |
| p-plats, informationsskyltar, promenadstigar                  | inom 5 år  | se friluftskartan 3                     | 1         | staten/<br>vårdanslaget                                |
| veteranisering  | inom 5 år  | del av 1 och 4                          | 2         | staten/<br>vårdanslaget                                |

# Skogstypskarta 1

Naturresevat: *Spenshult*

Socken: *Slättåkra*

Kommun: *Halmstad*

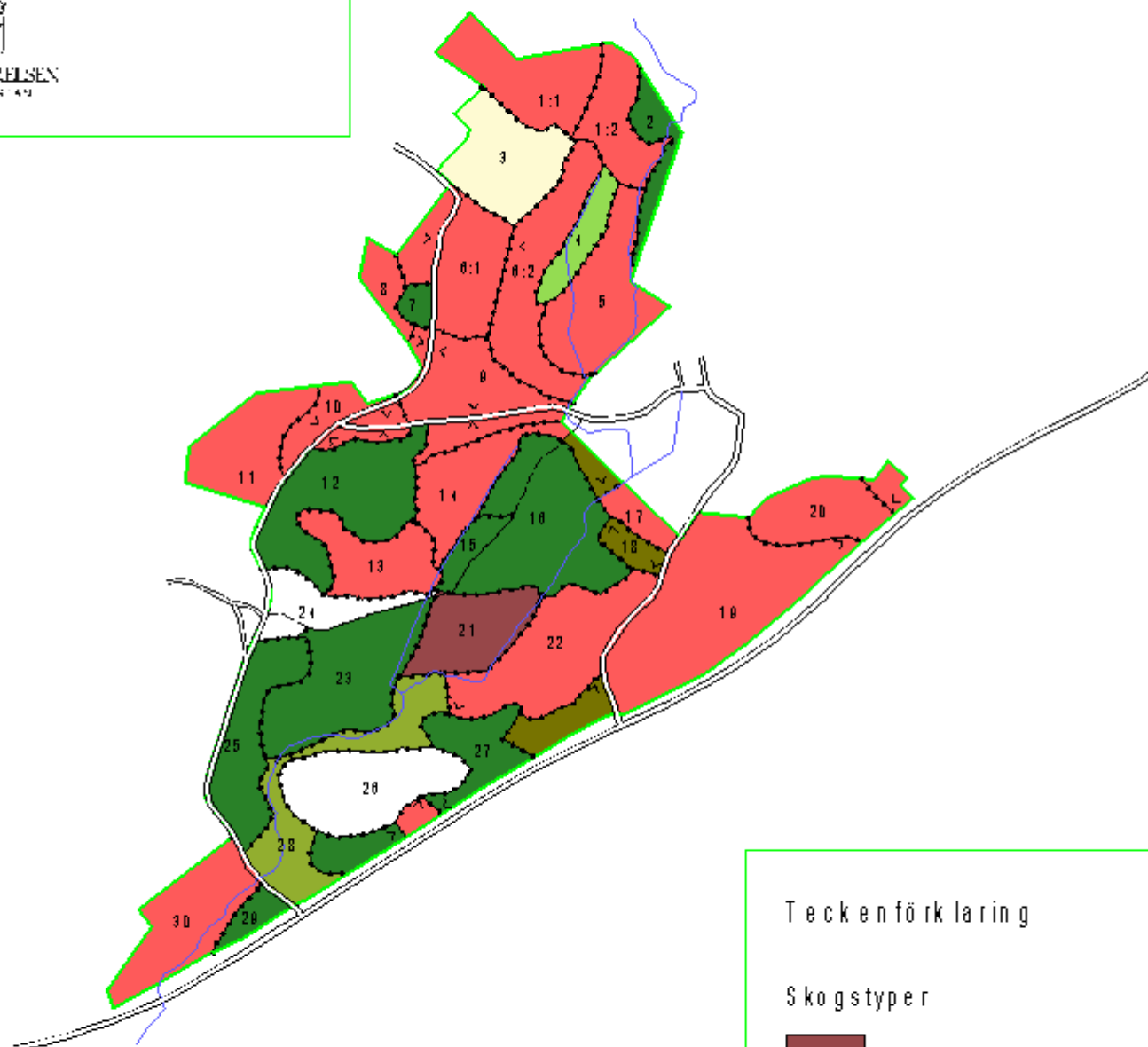
Län: *Hallands län*

Upprättad år: *2008*

Skötselplan: *M Mathiasson*



LÄNSSTYRELSEN  
HALLANDS LÄN



## Teckenförklaring

### Skogstyper

-  Tallskog
-  Granskog
-  Barrblandskog
-  Lövblandad barrskog
-  Triviallöuskog
-  Ädelöuskog
-  Hygge
-  Jordbruksmark

0 100 500 m





# Skötselkarta 2 a

Naturreservat: *Spenshult*

Socken: *Slättåkra*

Kommun: *Halmstad*

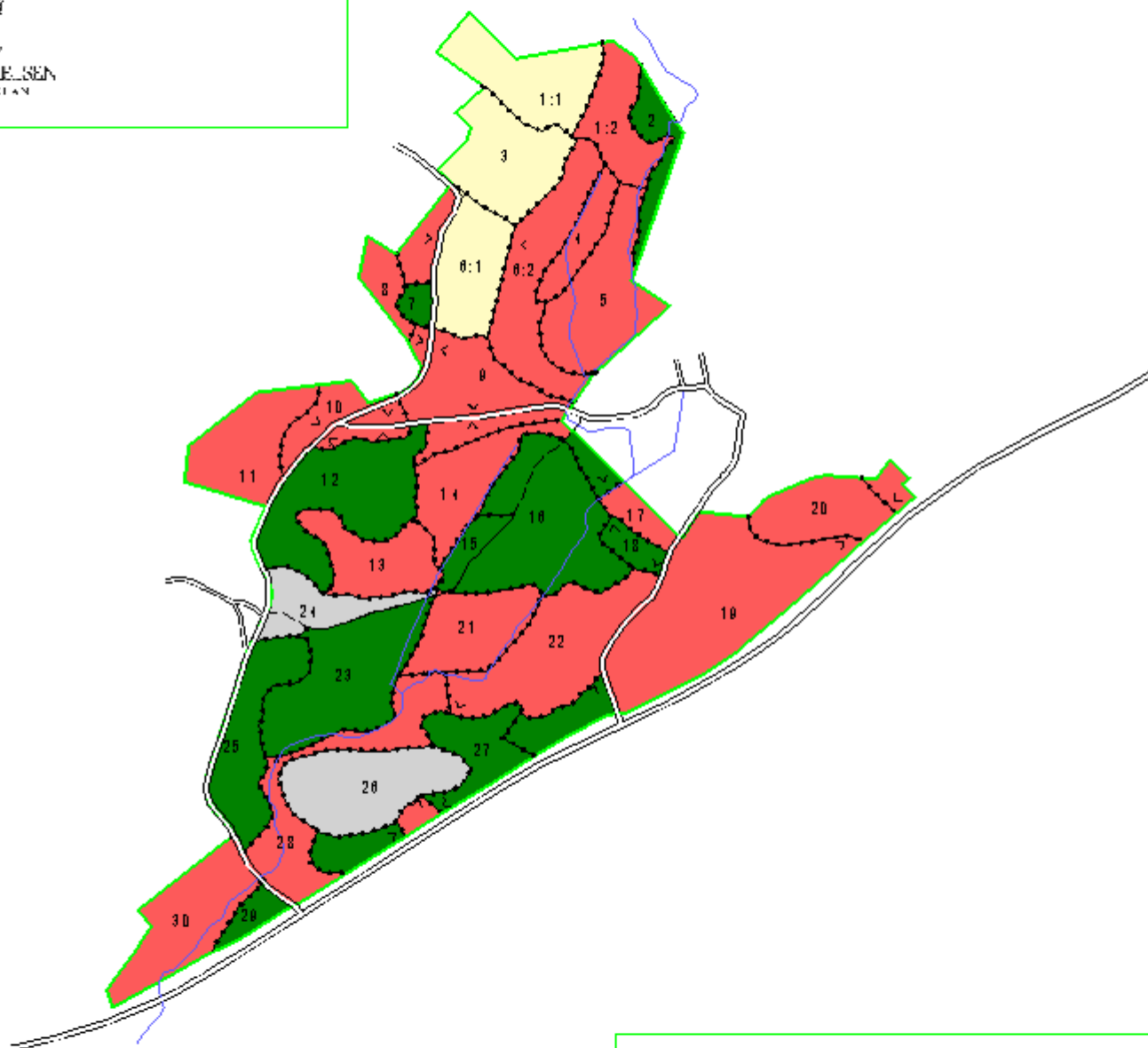
Län: *Hallands län*

Upprättad år: *2008*

Skötselplan: *M Mathiasson*




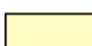


LÄNSSTYRELSEN  
I JÖNKÖPING



## Teckenförklaring

### Skötselområden

-  1 Granfri utveckling - bokdominerad
-  2 Utveckling av gran och lärk
-  3 Föryngring
-  4 Häud - be

# Skötselkarta 2b

Naturreservat: *Spenshult*

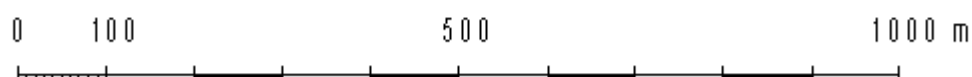
Socken: *Slättåkra*

Kommun: *Halmstad*

Län: *Hallands län*

Upprättad år: *2008*

Skötselplan: *M Mathiasson*





### Naturreseptatet Spenshult

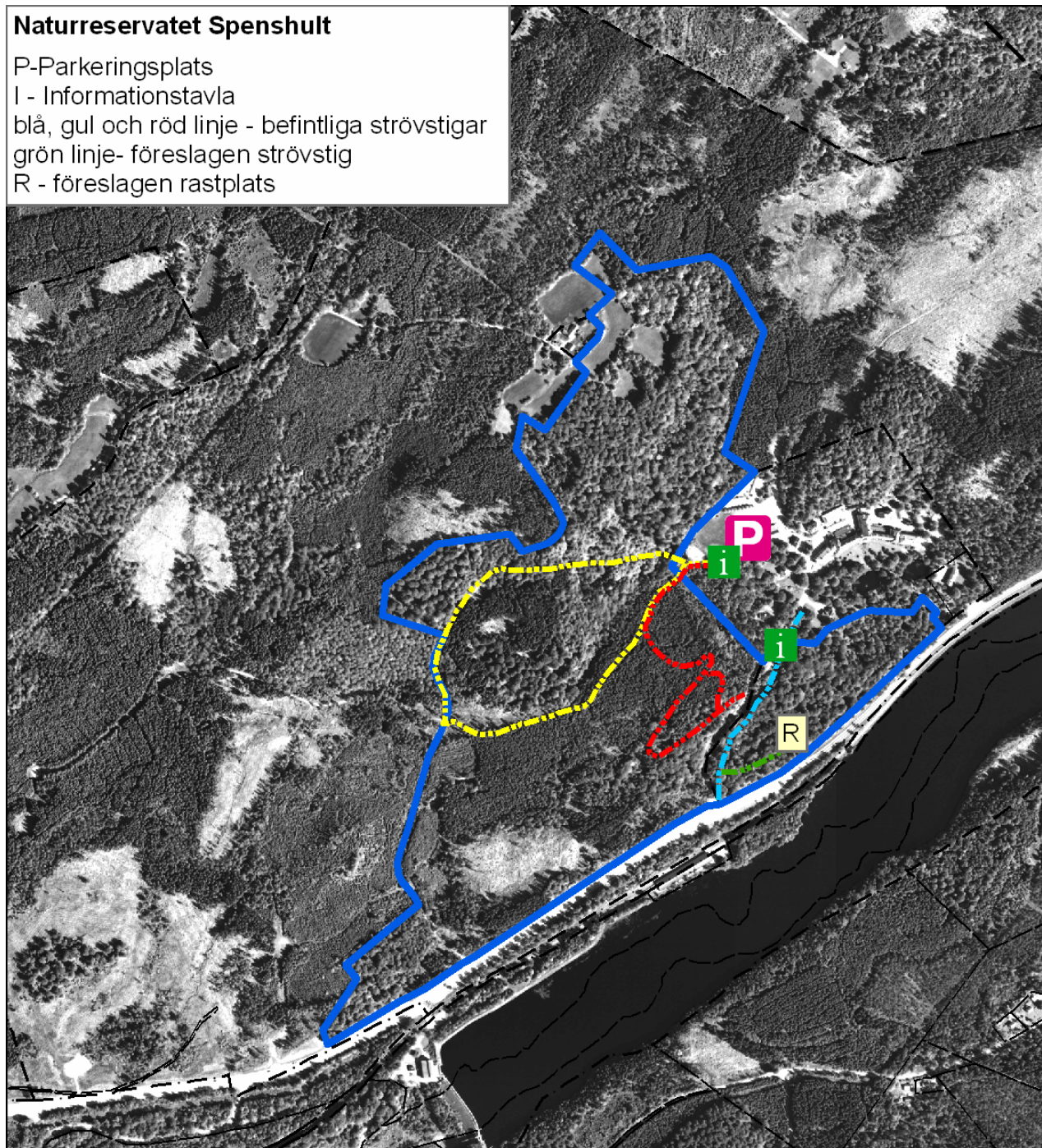
P-Parkeringsplats

I - Informationstavla

blå, gul och röd linje - befintliga strövstigar

grön linje- föreslagen strövstig

R - föreslagen rastplats









### **Beslut om Kungörelsedelgivning**

---

Länsstyrelsen förordnar med stöd av 16 § delgivningslagen (1970:428), att delgivning av detta beslut skall ske genom kungörelse. Kungörelsen ska inom 10 dagar härfter införas i Hallandsposten och Hallands nyheter.

Beslutet hålls tillgängligt på Länsstyrelsen, Slottsgatan 2, Halmstad.

### **Upplysningar om hur man överklagar**

Om Ni vill överklaga detta beslut skall Ni skriva till Länsstyrelsen, 301 86 Halmstad. Ange därvid beslutets diarienummer och vilken ändring i beslutet Ni vill ha.

Länsstyrelsen måste ha fått Ert överklagande **senast den 14 november 2008**, annars kan överklagandet inte prövas.

Länsstyrelsen sänder överklagandet vidare till regeringen för prövning, om Länsstyrelsen inte själv ändrar beslutet på det sätt Ni har begärt det. Om något är oklart kan Ni vända Er till Länsstyrelsen.