



Bildande av naturreservatet Gallejaur i Arvidsjaur kommun

BESLUT

Med stöd av 7 kap 4 § miljöbalken (1998:808) förklarar länsstyrelsen det område som utmärkts på bifogad karta, Bilaga 1, som naturreservat.

Med stöd av 3 § förordningen om områdesskydd enligt miljöbalken m.m. (1998:1252) fastställer länsstyrelsen bifogad skötselplan (Bilaga 5) med mål, riktlinjer och åtgärder för reservatets skötsel och förvaltning.

I enlighet med 2 § förordningen om områdesskydd enligt miljöbalken m.m. (1998:1252) ska länsstyrelsen vara förvaltare i naturvårdshänseende för naturreservatet.

För att tillgodose syftet med reservatet beslutar länsstyrelsen med stöd av 7 kap 5, 6 och 30 § § miljöbalken att nedan angivna föreskrifter ska gälla i reservatet.

SYFTE

Syftet med reservatet är att bevara ett sammanhängande naturskogsområde och dess urskogsartade karaktär. De naturliga skogstyperna i reservatet ska få utvecklas spontant genom naturlig succession och naturligt förekommande störningar som skogsbrand och stormfällning. Den biologiska mångfalden ska bevaras så att naturligt förekommande arter kan fortleva i området. Vidare ska den skog i reservatet som har lägre naturvärden få utvecklas till naturskog. Inom ramen för dessa mål ska reservatet även ge möjlighet till naturupplevelser och friluftsliv samt vetenskaplig forskning.

Syftet ska nås genom att:



- Inget skogsbruk bedrivs i området.
- Områdets orördhet bibehålls genom att exploateringar och arbetsföretag i området förhindras.
- Området sköts enligt fastställd skötselplan.

UPPGIFTER OM NATURRESERVATET

Naturreservatets namn:	Gallejaur
Kommun:	Arvidsjaur
Lägesbeskrivning:	15 km SSV om Glommersträsk
Area:	109 ha
Fastigheter och ägare:	Gallejaur 1:8 (del av), stiftelsen <i>Systrarna Karlsson i Gallejaur</i> Gallejaur 2:3 (del av), stiftelsen <i>Systrarna Karlsson i Gallejaur</i> Gallejaur 2:4 (del av), privat markägare Gallejaur 2:5 (del av), privat markägare
Berörd sameby	Mausjaur

RESERVATSFÖRESKRIFTER

A. Föreskrifter enligt 7 kap 5 § miljöbalken om inskränkningar i rätten att använda mark- och vattenområden inom reservatet.

Utöver vad som annars gäller är det förbjudet att:

1. Bedriva skogsbruk.
2. Fälla eller på annat sätt skada levande eller döda träd och buskar eller tillvarata vindfällen.
3. På annat sätt än vad som anges under punkterna 1 och 2 skada eller förändra mark eller vegetation, t ex genom att borra, anordna upplag, gräva, schakta, dika, dämna, eller dumpa.
4. Uppföra byggnad eller annan fast anläggning.
5. Anlägga ledningar i luft, mark eller vatten.
6. Inplantera växt- eller djurart.
7. Släppa ut eller sprida avloppsvatten, gifter, vådliga ämnen, bekämpningsmedel, kalk eller växtnäringssämnen på land eller i vatten.
8. Framföra motordrivna fordon

Vidare är det utan länsstyrelsens tillstånd förbjudet att:

9. Utöka eller förändra befintlig byggnad eller anläggning.
10. Uppföra älgstorn.



11. Sätta upp tavla, plakat, skylt, göra inskrift eller liknande.

Undantag från reservatsföreskrifterna i punkt A:

1. Föreskrifterna ska inte utgöra hinder för förvaltaren att utföra de åtgärder som erfordras för reservatets vård och skötsel.
2. Ovanstående föreskrifter ska inte heller utgöra hinder för underhåll av befintliga byggnader, vägar, stigar eller andra anläggningar.
3. Utan hinder av ovanstående föreskrifter får renskötsel utövas i enlighet med Rennäringslagen (1971:437). Före anordnandet av fasta anläggningar ska samråd ske med länsstyrelsen enligt 12 kap 6 § miljöbalken, vilket framgår av förordningen (1998:904) om täkter och anmälan för samråd.
4. Vid uttransport av fälld älg eller björn får terrängskoter, t ex fyrehjuling, användas. Vid körning ska i första hand befintliga stigar och leder användas och särskild försiktighet ska iakttas för att undvika skador på mark och vegetation.
5. Snöskoteråkning på väl snötäckt mark är tillåtet för statliga och kommunala tjänstemän i tjänsteärende.
6. I de fall Totalförsvaret har intressen (anläggningar och/eller planerade grupperingsplatser) inom reservatet får tillsyn och skyddsarbetsuppgifter utföras utan hinder av föreskrifterna.

B. Föreskrifter enligt 7 kap 6 § miljöbalken om skyldighet att tåla visst intrång

Ägare och innehavare av särskild rätt till fastigheterna förpliktigas att tåla sådana intrång i området som behövs för att tillgodose:

1. Områdets vård och skötsel.
2. Besökande allmänhet

C. Ordningsföreskrifter enligt 7 kap 30 § miljöbalken

Utöver vad som annars gäller är det för allmänheten förbjudet att:

1. Bryta kvistar, fälla eller på annat sätt skada levande eller döda träd och buskar.
2. Skada vegetationen i övrigt genom att t ex gräva upp växter såsom ris, örter, mossor eller lavar eller ta bort vedlevande svampar.
3. Skada eller störa djurlivet genom att t ex klättra i boträd eller att medvetet uppehålla sig i närheten av rovfågelbo, lya eller gryt.
4. Fånga och insamla ryggradslösa djur.
5. Förstöra eller skada berg, jord eller sten genom att t ex borra, hacka, spränga, rista, gräva eller måla.
6. Elda.
7. Framföra motordrivna fordon.



Undantag från reservatsföreskrifterna i punkt C:

1. Bär- och matsvamplockning är tillåtet i området.
2. Om behov finns kan länsstyrelsen anvisa plats där eldning får ske.

Föreskrifterna träder i kraft tre veckor efter den dag de utkom från trycket i länets författningssamling.

ÖVRIGA UPPLYSNINGAR

1. Föreskrifterna förhindrar inte upplåtelse av jakt i reservatet.

SKÄLEN FÖR LÄNSSTYRELSENS BESLUT

Beskrivning av området

Area:	109 ha	
Naturtyper:	Produktiv skog	105 ha
	Myr	2 ha
	Kulturmark	1 ha
	Exploaterad mark	1 ha

Gallejurs naturreservat ligger ca 15 km SV om Glommerträsk i sydligaste spetsen av Arvidsjaur kommun, alldeles intill länsgränsen mot Västerbottens län. Geologiskt ligger reservatet i den västra delen av det s.k. Gallejaurmassivet, vilket utgörs av en granitkärna omgiven av gabbro, en av flera mörka, basiska bergarter som ingår i det populära samlingsnamnet *grönsten*. I reservatet består berggrunden av såväl granit som gabbro, och där även den annars så fattiga graniten innehåller insprängda partier med den näringsrikare gabbro. Jordarten är morän som sannolikt också den är innehåller en hel del s.k. *grönsten*.

Det värdefulla området omfattar den gamla skogen på Gallejaurbergets topp samt bergets västra och södra sluttningar, och gränsar till den kulturhistoriskt värdefulla byn Gallejaur, vilken i sin tur ska bevaras som ett naturreservat. Huvuddelen av den gamla skogen på Gallejaurberget hör till samma fastigheter, som också står för de mest värdefulla kulturmiljövärdena i Gallejaur by.

Höjden inom reservatet spänner från ca 315 m.ö.h., nere vid vägen mot Järvträsk, till drygt 450 m.ö.h. på toppen av Gallejaurberget.

Skogen i området är varierad och omfattar dels mycket gammal urskogsartad skog med gran och tall och dels 100-150-åriga, täta och självgallrande successionsskogar som



vuxit upp efter skogsbränder på 1800-talet. Det som särskilt utmärker Gallejaurberget mot andra naturskogar i Norrbottens län är skogens växtlighet. Skogen är för breddgraden och höjden över havet synnerligen produktiv, med högvuxna, stamtäta bestånd av olika åldrar. Trädhöjderna ligger i regel kring 20 m men flera av bestånden håller virkesvolymen på 300-400 m³sk/ha med trädhöjder över 25 m.

Merparten av skogen domineras av en generation träd som är kring 300 år gamla. Detta gäller såväl granar som tallar. I lägre liggande delar av sluttningen, t.ex. närmast ovanför byn, är skogen i genomsnitt yngre och ca 150 år med inslag av 300-åriga tallöverståndare. Tall är det dominerande trädslaget strax norr och nordväst om byn. Uppe på den flacka toppen av berget växer gammal, luckig granurskog med gott om omkullfallna granstammar på marken, s.k. *lågor*, men också vridna torrträd som grånat av väder och vind. Skogen är mycket gammal, upp till 350 år, och många av de äldsta granarna är försvagade av ålder och röttsvampar. En del gammelgranar är draperade med hänglavar, vilket förstärker skogens uråldriga utseende. Här är påverkan från människan som minst i området, och förutom någon enstaka murken stubbe finns knappast några spår efter yxa och såg. Längre ner i sluttningen är påverkan från byn tydligare men trots att man kontinuerligt skattat skogen på träd för virke och ved är skogen anmärkningsvärt gammal. Inslaget av tall ökar och skogen övergår i barrblandskog som påverkats av skogsbrand för länge sedan.

I nedre halvan av sluttningen ner mot byn har skogen föryngrats efter två skogsbränder i tät följd efter varandra för ca 200 år sedan. Dessa brandskapade skogsbestånd är i sydöst talldominerade med inslag av gran och vårtbjörk, medan de längre mot nordväst övergår i frodig, örtrik granskog med inslag av björk och tall. Även i dessa "yngre" skogar finns överallt spridda tall-, gran- och björköverståndare som överlevt de senaste två bränderna. Dessa ärrade gamlingar är nu ca 300-350 år gamla och har ofta skador i stammen från de två bränderna, s.k. *brandljud*. Spåren efter brand syns i såväl gamla tallar som granar och björkar. Den första branden inträffade ca 1780 och följdes av ytterligare en brand ca 1805 (bränderna är daterade i tallar med dubbla brandljud). Brandljuden från 1780 är i regel bara en halvmeter höga, medan de från branden 1805 inte sällan når 5-10 m upp längs stammen. Detta tyder på att den senare branden varit intensiv. Det stämmer också väl överens med muntliga uppgifter från en av byborna. En förfader till denna bybo ska ha tänt på skogen på berget för att förbättra skogsbetet för kreaturen. Efter den första branden var tillgången på hallon så god i brännan att folk från grannbyarna kom och plockade av hallonen. Detta retade mannen som enligt sägnen ska ha tänt på skogen en gång till. Denna gång blev branden mycket häftig och spred sig tre mil nedåt genom älvdalen, vilket resulterade i att mannen drogs inför tinget för att ha anlagt den förödande branden.

I den granskog som påverkats av den senaste branden löper örtrika fuktstråk med gammal granurskog genom den brandföryngrade skogen. I dessa stråk har branden varit mindre intensiv och domineras nu ställvis av 300-åriga granar som i vissa fall har tydliga brandljud. Skogen är nästan orörd och har med tiden blivit både tät och högvuxen. Här finns också ett större inslag av björk och sälg än i resten av området. Strax norr om detta område finns ett 1-2 ha stort område med mycket stamtät och självgallrande, ca 80-100-årig blandskog uppkommen efter en senare, mindre brand. Skogen är så tät att fältskikt i stort sett saknas.

Hela den norra, smalare delen av området upptas av gammal, ca 300-årig gran- och barrblandskog. En del av de gamla granarna är rikligt behängda med garnlav, en ljus



hänglav som kännetecknar den gamla granurskogen. Mängden död ved varierar och utgörs främst av vindknäckta gammelgranar men också av en och annan omkullfallen tall. En storm under 1980-90-talet har fällt många av de gamla träden vilka till stor del tagits tillvara. Där de stormfällda träden inte avverkats finns rikligt med död ved.

Den dominerande trädgenerationen i området, som nu är runt 300 år, är så spridd och talrik att den med stor sannolikhet uppkommit efter en större brand under andra halvan av 1600-talet. Enstaka tallar från en ännu äldre generation förekommer också i området. Dessa 400-500-åriga gamlingar kan man träffa på högre upp på berget ovanför byn eller i den gamla barrblandskogen utmed vägen i västra kanten av området.

Ett flertal rödlistade arter har påträffats i området, arter som är starkt knutna till urskogar och urskogsartade skogar. På multnande granlångor förekommer bl.a. ostticka, rosenticka, rynkskinn och lappticka. Bland lavarna kan särskilt nämnas liten sotlav, nordlig nållav och brunpudrad nållav. Tretåig hackspett och lavskrika, två rödlistade arter som är starkt förknippade med gamla naturskogar och urskogar, är påträffade i området och häckar sannolikt i reservatet.

De höga naturvärdena i Gallejaur naturreservat bygger på områdets ovanligt bördiga och urskogsartade skogar. En typ av produktiva skogar som är starkt underrepresenterad i naturreservat och nationalparker. Gallejaur naturreservat tillhör toppskiktet bland högproduktiva naturskogar i Norrbotten och området runt Gallejaur bildar en s.k. *värde-trakt*, ett landskapsavsnitt med en koncentration av skogar med höga naturvärden av liknande typ.

ÄRENDETS BEREDNING

Områdets höga naturvärden uppmärksammades i samband med Skogsvårdsstyrelsens återinventering av nyckelbiotoper i Gallejaur 2002. Den förnyade inventeringen visade på att skogen på Gallejaurberget utgjorde ett större sammanhängande skogsområde med höga naturvärden. Följaktligen klassade Skogsvårdsstyrelsen huvuddelen av det nu avgränsade naturreservatet som nyckelbiotop. Under hösten 2002 genomförde länsstyrelsens naturvårdsenhet en egen inventering av området. Länsstyrelsen bedömde då att huvuddelen av den gamla skogen på Gallejaurberget höll mycket höga naturvärden. Man gjorde också bedömningen att naturvärdena var så höga och unika att området borde få ett långsiktigt formellt skydd som naturreservat. Länsstyrelsen avgränsade då ett område som förslag till naturreservat omfattande den värdefulla skogen på Gallejaurberget ovanför byn Gallejaur.

Byn Gallejaur är sedan länge känd för den välbevarade kulturmiljön med en hög andel timrade byggnader och inägor som fram till nu hävdats på gammalt vis. Kulturmiljöenheten på länsstyrelsen har parallellt med Naturvårdsenhetens planer på ett naturreservat drivit frågan om ett kulturresevat av den kulturhistoriskt värdefulla byn Gallejaur. Vid diskussioner mellan naturvårds- och kulturmiljöenheten kom man överens om att den nedre delen av skogen på Gallejaurberget, närmast byn, skulle ingå i kulturresevatet, detta för att kunna ha fortsatt tillgång till nyttjande av skogen närmast byn för husbehovsvirke och skogsbete inom ramen för kulturresevatet.



2004 inleddes reservatsbildningen av Gallejaur och, efter godkännande från Naturvårdsverket att området kunde prioriteras för reservatsbildning, hölls ett informationsmöte för de berörda markägarna i Gallejaur. Därefter genomfördes en värdering av de delar av fastigheterna som berördes av reservatet. Förhandling om ersättningen med de berörda markägarna påbörjades 2004 och för samtliga fastigheter har avtal om intrångsersättning tecknats. I slutskedet av förhandlingarna har Ebba Karlsson, markägaren till den största och värdefullaste delen av reservatet avlidit, och testamenterat ägorna till en stiftelse, *Stiftelsen Systrarna Karlsson i Gallejaur*, som ska fortsätta att förvalta marken och den värdefulla kulturmiljön. Huvudmän för stiftelsen är Arvidsjaur kommun, Gallijar-Järvlia Kulturbildningsförening och Sparbanken Nord i Arvidsjaur. Under ärendets gång har länsstyrelsen haft kontakter med Gallijar-Järvlia kulturbildningsförening som hjälpt länsstyrelsen med värdefull information om området.

Mellan 2006 och våren 2008 har länsstyrelsen nått överenskommelser med samtliga markägare. Samtliga markägare har ersatts genom överenskommelse om intrångsersättning mellan länsstyrelsen och markägaren.

Förslaget till beslut har samrått med Arvidsjaur kommun som ställer sig positiva till bildandet av ett naturreservat.

Ärendet har också remitterats till Statens Geologiska Undersökning (SGU), Bergstaten, Försvarmakten och Skogsstyrelsen. Bergstaten finner inga motstående intressen i området avseende mineral som omfattas av minerallagen (koncessionsmineral). SGU tillstyrker bildandet av naturreservatet Gallejaur och har tillfört värdefull information om områdets geologi. Försvarmakten har inget att erinra i ärendet. Skogsstyrelsen har inget att invända mot förslaget men påpekar att det inom reservatet finns ett biotopskydd och att detta bör upphävas för att undvika att olika skyddsformer blandas inom reservatet.

Även Mausjaur sameby, berörda markägare samt Stiftelsen Systrarna Karlsson i Gallejaur genom Gallijar-Järvlia Kulturbildningsförening har getts tillfälle att yttra sig över förslaget till naturreservat. Av dessa har endast Gallijar-Järvlia Kulturbildningsförening inkommit med synpunkter på skötselplanen och förslagen till anläggningar och information i området.

LÄNSSTYRELSENS BEDÖMNING

Gallejaur utgör en från naturvårdssynpunkt mycket värdefull naturskog som hyser en stor mångfald av växter och djur knutna till naturskogsmiljöer, bland annat ett flertal rödlistade arter av lavar, svampar och fåglar. Skogen i reservatet är av en ovanlig sort genom att vara i ett urskogsartat skogstillstånd kombinerat med bördiga växtförhållanden. Skogsavverkning och/eller annan exploatering skulle medföra allvarlig förlust av värdefullt skogshabitat och även riskera att naturskogsområdet fragmenteras. Alla ingrepp som innebär habitatförluster, fragmentering av naturskogen eller en försämring av det naturliga skogstillståndet innebär hot mot områdets naturvärden. Bevarandet av gammal naturskog förutsätter ett starkt och långsiktigt skydd för att naturvärdena med säkerhet ska bestå. Naturvärden knutna till ett urskogsartat skogstillstånd kan inte återskapas aktivt, utan kräver århundraden av naturlig utveckling för att återuppstå efter en omfattande störning. Med anledning av de höga och speciella naturvärdena i området och att dessa behöver ett långsiktigt skydd har frågan om bildande av ett naturreservat aktualiserats.



Länsstyrelsen
Norrbotten

BESLUT

8 (8)

Datum
2008-08-11

Diarienummer
511-7896-04

RegDOS ID
NR2013950

Länsstyrelsen bedömer att ett naturreservat i det aktuella området är förenligt med kommunens översiktsplan och med hushållningsbestämmelserna i 3 och 4 kap miljöbalken.


Länsstyrelsen finner vid en vägning mellan enskilda och allmänna intressen i enlighet med 7 kap 25 § miljöbalken att det för att skydda och bevara ovanstående naturvärden finns skäl att besluta om att bilda ett naturreservat i området samt att förordna om föreskrifter för att skydda området och att fastställa en skötselplan. För att uppnå det starka skydd som behövs för områdets naturvärden bör föreskrifterna omfatta förbud mot skogsbruk och alla typer av exploateringsföretag som har en negativ påverkan på mark, vatten, vegetation och de skogliga naturvärdena.

HUR MAN ÖVERKLAGAR


Detta beslut kan överklagas hos Regeringen (Miljödepartementet) enligt Bilaga 5.

DE SOM DELTAGIT I LÄNSSTYRELSENS BESLUT

I detta ärende har beslut tagits av landshövding Per-Ola Eriksson efter föredragning av naturvårdshandläggare Frédéric Forsmark. I den slutliga handläggningen av ärendet deltog även chefsjurist Patrik Havermann och chefen för naturvårdsenheten Ronny Edin.



Per-Ola Eriksson



Frédéric Forsmark

Bilagor:

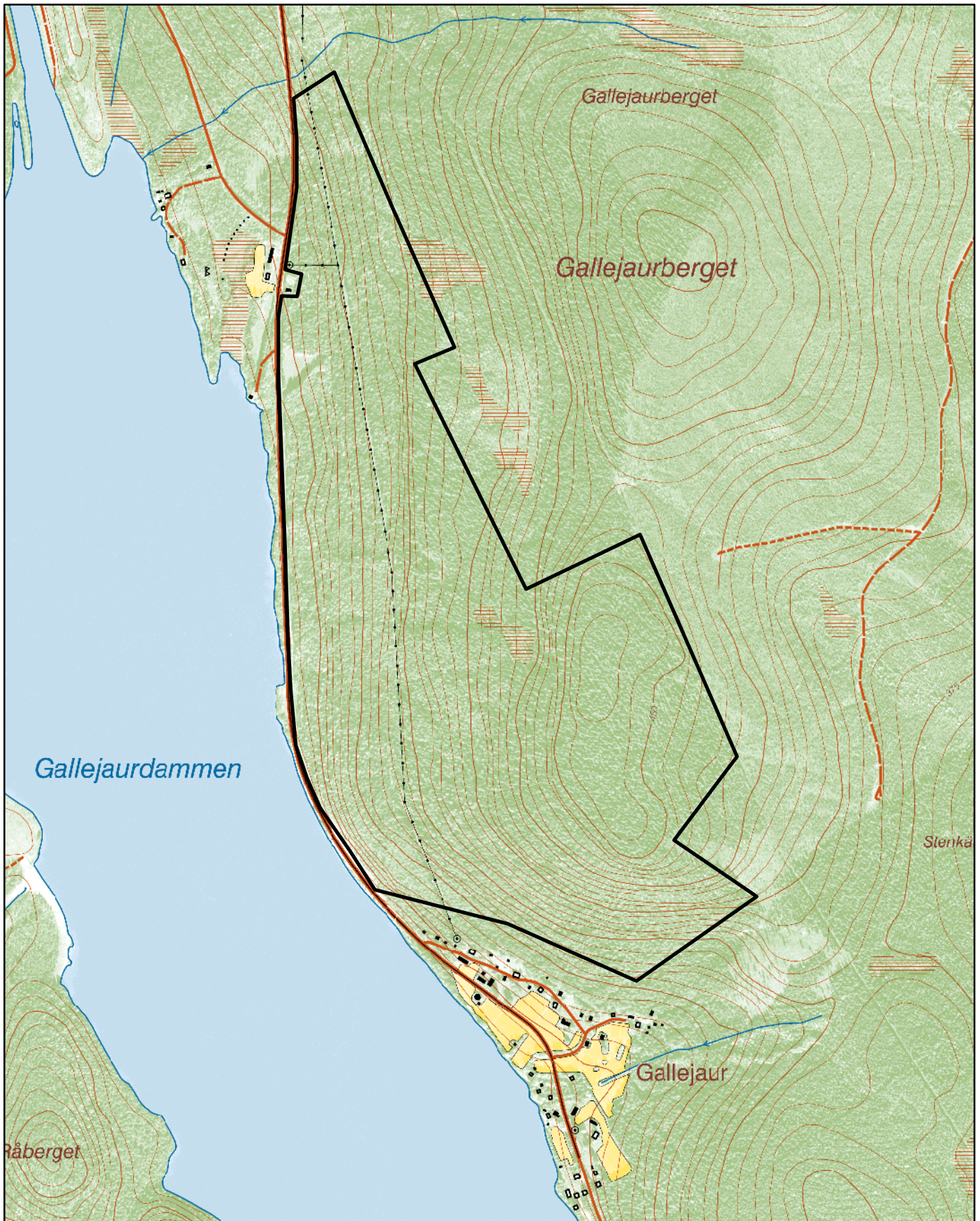
1. Karta över reservatet
2. Översiktskarta
3. Karta över naturreservatet och kulturreseptatet
4. Karta över berörda fastigheter
5. Hur man överklagar
6. Skötselplan




Naturreseptat Gallejaur

Area 109 ha

Skala 1:12 000

Länsstyrelsen
Norrbotten

© Copyright Lantmäteriet 2007. Ur GSD - Produkter, ärende 106-2004/188

 Gräns för naturreseptatet

0 250 500 750 1 000 Meter

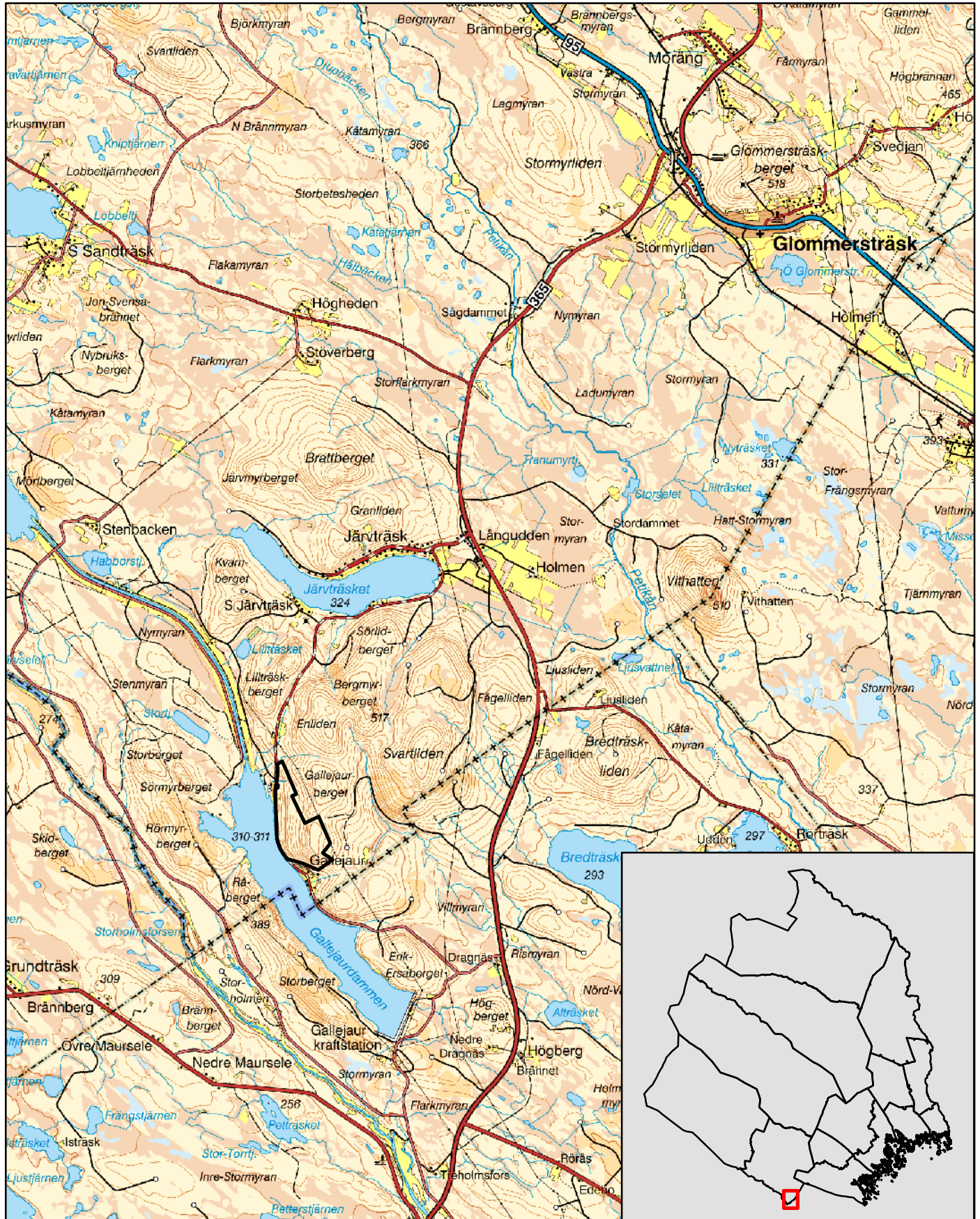


Naturreseptat Gallejaur

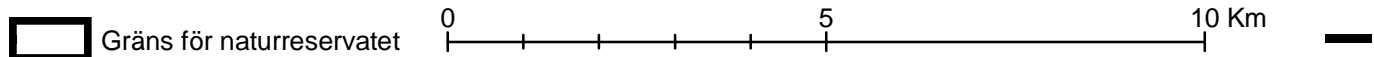
Arvidsjaur kommun

Skala 1:100 000

Länsstyrelsen
Norrbotten



© Copyright Lantmäteriet 2007. Ur GSD - Produkter, ärende 106-2004/188

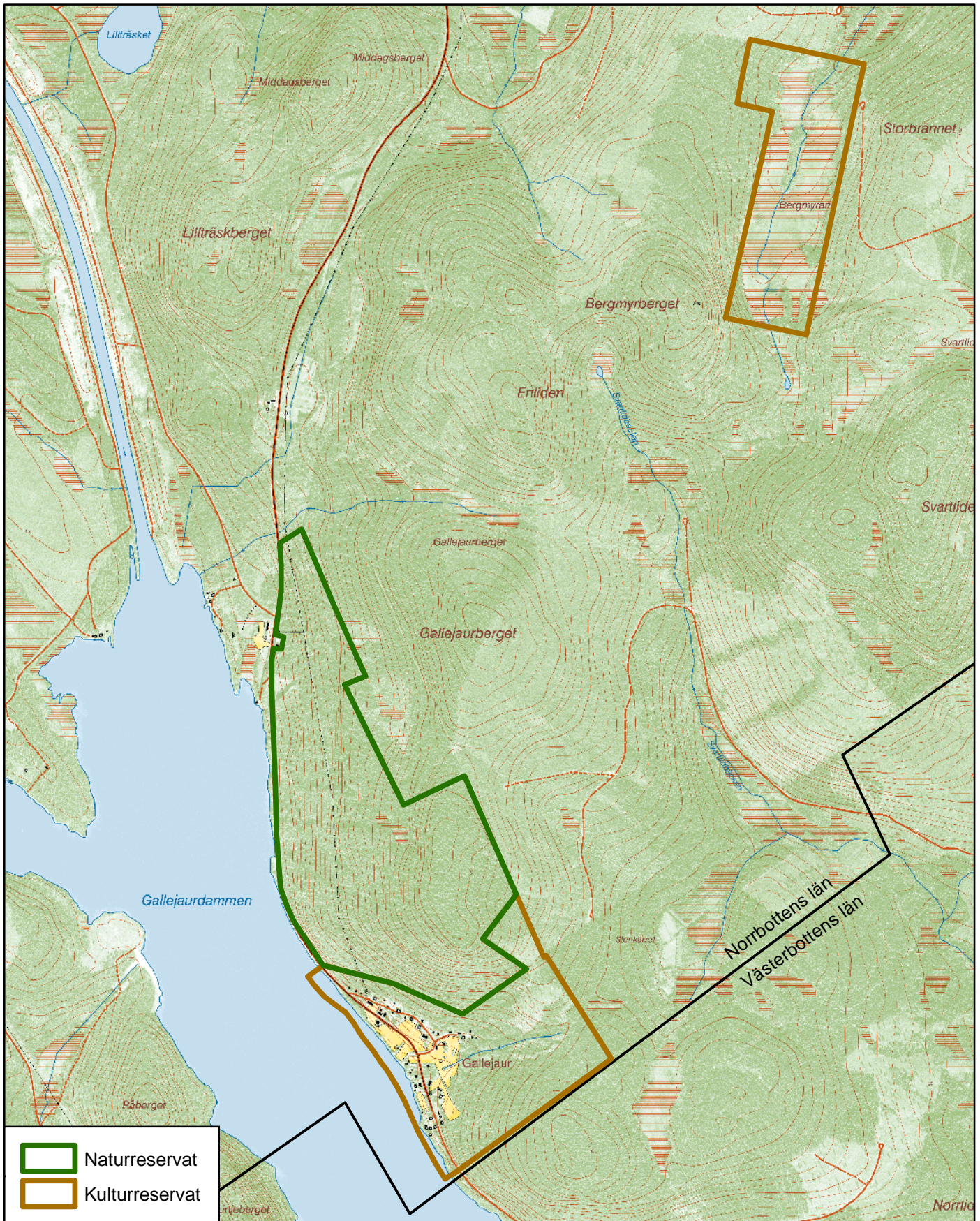




Naturreservatet Gallejaur

Area 109 ha

Skala 1:22 500

Länsstyrelsen
Norrbotten

© Copyright Lantmäteriet 2007. Ur GSD - Produkter, ärende 106-2004/188

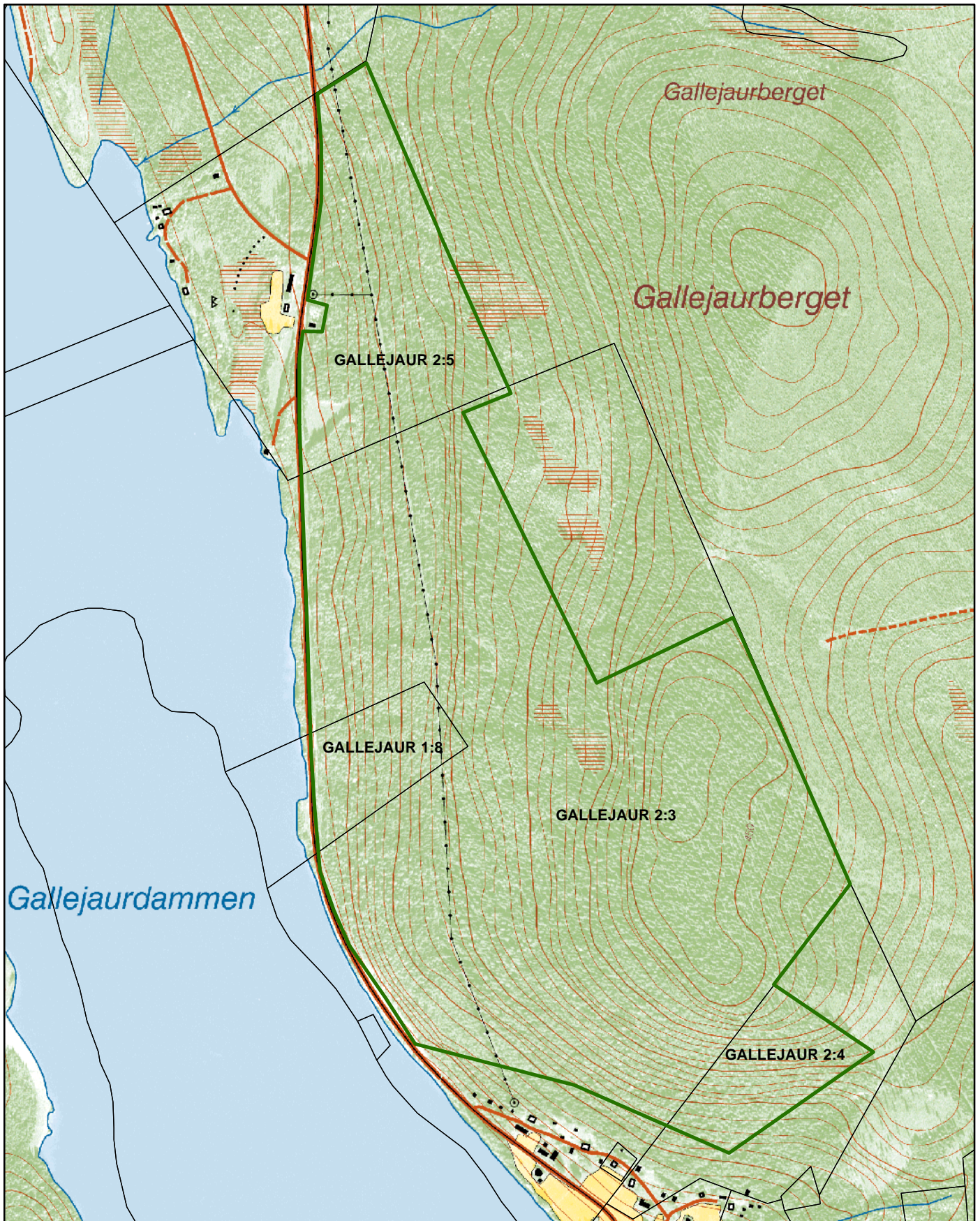
0 500 1 000 1 500 2 000 Meter




Naturreservatet Gallejaur - berörda fastigheter

Area 109 ha

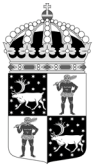
Skala 1:10 000

Länsstyrelsen
Norrbotten

© Copyright Lantmäteriet 2007. Ur GSD - Produkter, ärende 106-2004/188

 Gräns för naturreservatet

0 250 500 750 Meter



Länsstyrelsen
Norrbotten

Bilaga 5

HUR MAN ÖVERKLAGAR

Om Ni vill överklaga länsstyrelsens beslut ska Ni skriva till

Regeringen, Miljödepartementet. Ni ska skicka eller lämna in Ert överklagande till

Länsstyrelsen i Norrbottens län, 971 86 LULEÅ

För att Ert överklagande ska kunna prövas måste överklagandet ha kommit in till länsstyrelsen **inom tre veckor** från den dag Ni fick del av beslutet. Länsstyrelsen skickar därefter överklagandet till Regeringen, Miljödepartementet.

Ni ska i Ert överklagande ange

- * vilket beslut Ni överklagar (ärendets diarienummer och beslutsdag),
- * hur Ni vill att beslutet ska ändras och varför,
- * Ert namn, postadress och telefonnummer.

Ni ska underteckna Ert överklagande. Om Ni anlitar ombud kan istället ombudet underteckna överklagandet. I så fall ska fullmakt bifogas.

Om Ni behöver ytterligare upplysningar om hur man överklagar kan Ni vända Er till länsstyrelsen, telefon 0920 – 960 00.