



LÄNSSTYRELSEN  
HALLANDS LÄN

MISSIV

1 (1)


2008-09-25


511-4019-02

Se sändlista

### Beslut om bildande av naturreservatet Västralt, Laholms kommun

Länsstyrelsen beslutade den 25 september 2008 att bilda naturreservatet Västralt i Laholms kommun. Härmed översänds beslutet med bilagor

  
Per Magnus Åhrén  
Naturvårdsdirektör

  
Viveka Strand  
Naturvårdshandläggare

#### Sändlista

Laholms kommun, 312 80 Laholm  
Polismyndigheten i Hallands län, Box 1031, 301 10 Halmstad  
Skogsstyrelsen, Ryttarevägen 8, 302 60 Halmstad  
Naturskyddsföreningen i Södra Halland, Kerstin Seger, Vingsgatan 2, 312 30 Laholm  
Jägareförbundet Halland, Boo Å Wallén, Åleviksvägen 44, 429 43 Särö  
Vägverket Region Väst, Mats Inge Persson, Box 512, 301 80 Halmstad  
Yrsa Persson, Frögatan 22, 30247 Halmstad  
Timmershults vägsamfällighetsförening, Bästhults gård, 310 20 Knäred  
E.On Elnät Sverige AB, 2305 09 Malmö  
Knäreds IK, Flammavägen 17, 31020 Knäred  
Knäreds samhällsförening c/o Rolf Johansson, Bästhults gård 310 20 Knäred  
Knäreds forskarring och hembygdsförning Västraltsvägen 4, 31020 Knäred  
Hallands botaniska förening, Bruno Toftgård, Prosten Bergs väg 7, 303 41 Halmstad

#### Kopia

Rätts, Samhäll, Naturvård- och miljöövervakning VS, HMalm, KH

---

Postadress	Besöksadress	E-post	Telefon
301 86 HALMSTAD	Slottsgatan 2	<a href="mailto:lansstyrelsen@n.lst.se">lansstyrelsen@n.lst.se</a>	035 - 13 20 00

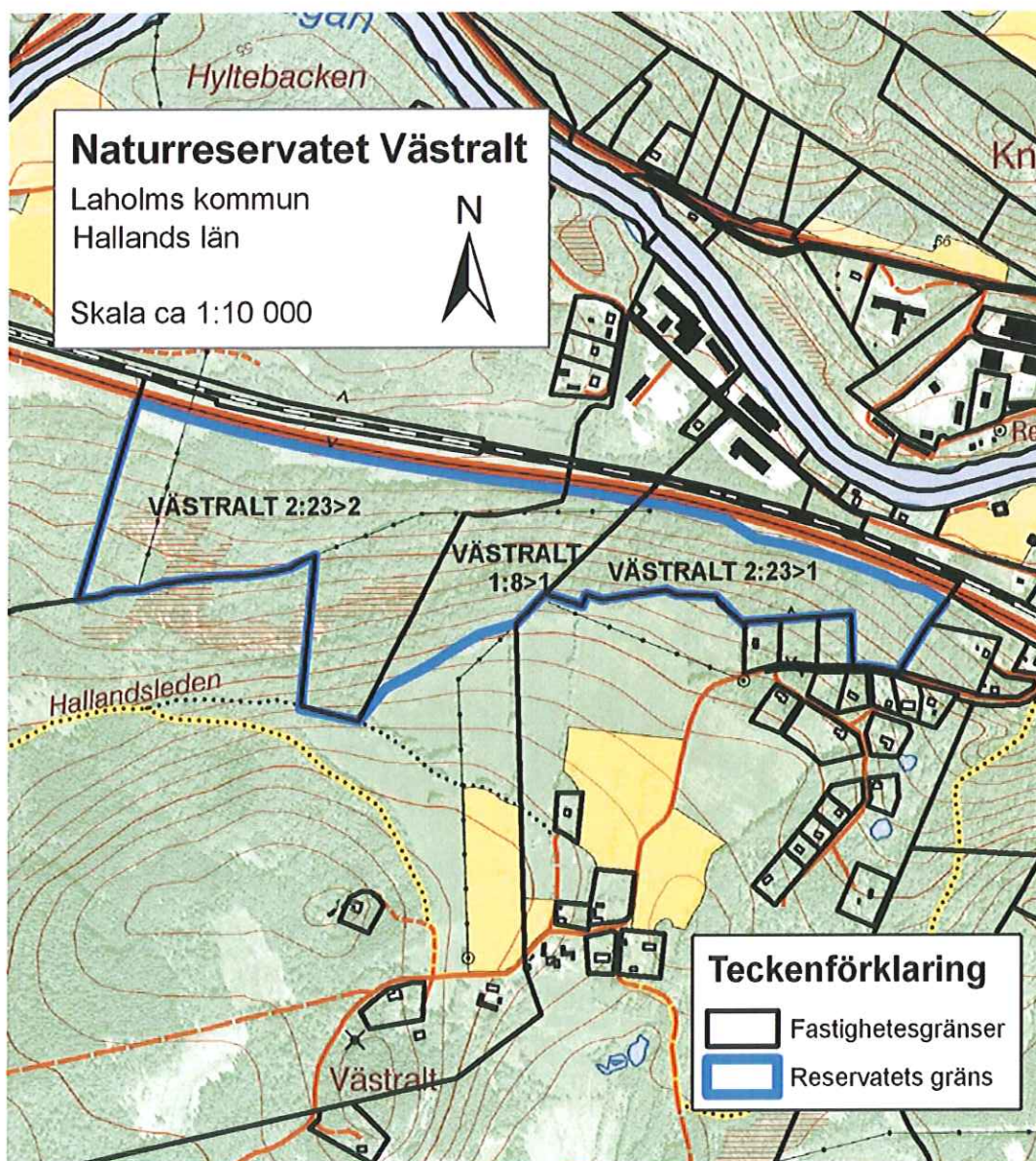
Kontakta i detta ärende: Viveka Strand, tel 035-132083, e-post [Viveka.Strand@n.lst.se](mailto:Viveka.Strand@n.lst.se)



## Naturreservatet Västralt i Laholms kommun

### Beslut

Länsstyrelsen i Hallands län beslutar med stöd av 7 kap. 4§ miljöbalken att förklara det område som avgränsas av blå heldragen linje på nedanstående karta som naturreservat med föreskrifter och skötselplan enligt nedan.



### Uppgifter om reservatet

Områdesnamn:	Västralt	
Kommun:	Laholm	
Församling:	Knäred	
Areal:	21 hektar	
Lägesbeskrivning:	Cirka 0,5 kilometer väster om Knäred, söder om Lagan vid väg 117.	
Mittkoordinat (SWEREF):	X =56 29 58.7, Y=14 6 11.3	
Fastighetskartans blad nr:	62D.6jS	
Naturgeografisk region:	Området ligger i gränzonen mellan södra Hallands kustland (region 10) och sydsvenska höglandets myrrika västsida (region 11).	
Fastighet och markägare:	Västralt 1:8	Yrsa Persson
	Västralt 2:23	Naturvårdsverket
Samfällighet:	Västralt 2:23	andel i Laholm Timmershult GA:1
Servitut:	Tillfaller: Västralt 1:8 Avser: Kraftledning, för Olofström Hallandsboda 1:82, Olofström Härnäs 1:94	
	Tillfaller: Västralt 2:23 Avser: Kraftledning, vattenbassäng mm för Olofström Hallandsboda 1:82, Olofström Härnäs 1:94	
Jakträttsinnehavare:	Yrsa Persson	Västralt 1:8
Jakträttsinnehavare:	Bodil Martinsson	(På del av Västralt 2:23)
Jakträttsinnehavare:	Sven Martinsson	(På del av Västralt 2:23)
Förvaltare:	Länsstyrelsen	

### Beskrivning av området och skäl för beslutet

Västralt ligger i Lagans dalgång cirka 0,5 km sydväst om Knäred i Laholms kommun. Västralt är till allra största del skogstäckt och skogen utgörs huvudsakligen av bokskog av såväl lågörttyp som ristyp, klibbalskog av översilningstyp samt ek-bok-björkskog. Samtliga dessa skogstyper är ansvarsbiotoper för Halland enligt "Strategin för formellt

skydd av skog i Hallands län". Källflöden och bäckar genomkorsar området på flera ställen och ger upphov till en rik markflora. Nästan hela området utgörs av nyckelbiotops- eller naturvärdesklassad skog med död ved i olika former, senvuxna träd, gamla ädellövträd, flerskiktade trädbestånd, mossklädda block, källor och rännilar. Området har även bedömts ha mycket höga naturvärden i våtmarksinventeringen. Ett litet bestånd av planterad granskog samt ung björkskog på igenväxande åkrar utgör andra naturtyper inom reservatet.

Nitton rödlistade arter och fjorton regionalt intressanta arter har hittats inom området (bilaga 8). Arterna är huvudsakligen knutna till bok, men även till sumpskog. En av arterna, bokporlav, är akut hotad och ingår i åtgärdsprogrammet för bevarande av sex hotade bokskogsarter.

I direkt anslutning till reservatet finns ett åtta hektar stort biotopskyddsområde med bokskog och inom en mils avstånd finns ytterligare flera skyddade bokskogar, framför allt österut och norrut. Närheten till dessa områden bidrar till att stärka naturvärdena i Västralt.

I området finns förutsättningar för besökare att uppleva ett spännande landskap med intressanta strukturer och hög biologisk mångfald.

## Syfte

Syftet med reservatet är att bevara och utveckla den biologiska mångfald som är knuten till skogstyperna bokskog av ristyp, bokskog av lågörttyp, klubbaskog av översilningstyp och ek-bok-björkskog. Rödlistade skogsarter, och särskilt bokporlav, ska ges möjlighet att fortleva och utvecklas i området. Reservatet ska vara tillgängligt för friluftslivet.

Syftet ska nås genom att:

- ädellövskogen och alsumpskogen lämnas för granfri utveckling så att förekomsten av död ved och gamla träd kan öka.
- gläntor hålls öppna i ek-bok-björkskogen för att skapa solbelysta miljöer.
- planterat granbestånd liksom självföryngrad gran ska tas bort.
- en vandringsstig genom området skall märkas ut och informationsskyltar om områdets naturvärden skall sättas upp.
- nya kunskaper om hotade och hänsynskrävande arter och naturtyper ska beaktas i den löpande skötseln av reservatet.

### Föreskrifter

Med stöd av 7 kap. 5 § miljöbalken (MB), om inskränkningar i rätten att använda mark- och vattenområden inom reservatet, är det utöver vad som annars gäller förbjudet att:

- avverka, gallra, röja, föryngra skog eller på annat sätt påverka vegetationen,
- ta bort eller upparbeta dött träd eller vindfälle,
- röja fram siktgator för jakt,
- uppföra byggnad eller anläggning,
- uppföra mast eller antenn, anlägga luft- eller markledning,
- anlägga väg,
- upplåta ny tomtplats,
- anordna upplag, tippa eller fylla ut,
- borra, spränga, schakta, gräva, markbearbeta eller bedriva täkt,
- dika, dämna, rensa diken eller utföra annan åtgärd som kan påverka områdets hydrologi,
- ta bort eller skada stengärdesgård, odlingsröse eller annan lämning av sten,
- kalka, gödsla, sprida biologiska eller kemiska bekämpningsmedel,
- uppföra stängsel eller hägnad,
- sätta upp tavla, affisch, skylt eller göra inskrift,
- framföra motordrivet fordon, förbudet gäller ej jakträttsinnehavare vid uttransport av fällt vilt från fast mark samt
- utan Länsstyrelsens tillstånd upplåta mark för lägerverksamhet eller tävlingar.

För att tillgodose syftet med reservatet förpliktigas med stöd av 7 kap. 6 § MB ägare och innehavare av särskild rätt till fastigheten tåla åtgärder inom området enligt följande:

- utmärkning av reservatet,
- undersökningar och dokumentation av mark, vatten, samt växt- och djurliv,
- anläggning och underhåll av parkeringsplats och anordningar för friluftslivet (t.ex. markerade stigar och informationsskyltar) samt
- röjning, avverkning, betesdrift och andra åtgärder enligt bifogad skötselplan.

Med stöd av 7 kap. 30 § MB, om rätten att färdas och vistas i reservatet, är det utöver vad som annars gäller förbjudet att:

- skada levande eller döda stående eller liggande träd och buskar,
- utan Länsstyrelsens tillstånd fånga och insamla ryggradslösa djur,
- utan Länsstyrelsens tillstånd insamla mossor och lavar,
- utan Länsstyrelsens tillstånd anordna lägerverksamhet eller tävlingar,
- sätta upp tavla, affisch, skylt eller göra inskrift samt
- medföra okopplad hund med undantag för jakt med drivande/stötande hund eller för eftersök.

Ovanstående föreskrifter ska inte utgöra hinder för:

- förvaltaren att vidta de åtgärder som erfordras för reservatets vård och skötsel,
- genomförande av vetenskapliga undersökningar, under förutsättning att tillstånd först erhållits från Länsstyrelsen eller
- innehavare av servitut för kraftledning att genomföra åtgärder som krävs för att servitutet ska kunna nyttjas.

### **Upplysningar:**

Länsstyrelsen erinrar om att även andra lagar, förordningar och föreskrifter än reservatsföreskrifterna gäller för området.

### **Intresseprövning**

Länsstyrelsen anser, vid en intresseprövning enligt 7 kap 25 § MB, att föreskrifternas utformning i detta beslut innebär en rimlig balans mellan de värden som ska skyddas och intrånget i enskilds rätt att använda mark och vatten.

### **Förenlighet med områdesbestämmelser, planer och miljö kvalitetsmål**

Naturresevatet Västralt ingår i ett större område som utpekats som värdefullt i Naturvårdsprogram för Hallands län, del 1 Laholms kommun (Länsstyrelsens remissutgåva). Reservatet strider inte emot Laholms kommuns översiktsplan från 2003. Reservatsbeslutet medverkar till att uppfylla de nationella miljö kvalitetsmålen "Ett rikt växt- och djurliv", "Levande skogar" samt "Myllrande våtmarker". Inrättandet av reservatet sker enligt föreslagna åtgärder i "Åtgärdsprogram för bevarande av sex hotade bokskogsarter" och sker inom ramen för skogsstrategin. Västralt 2:23>1 ingår i vattenskyddsområdet Knäreds VV.

### Fastställelse av skötselplan

Med stöd av 3§ Förordningen om områdesskydd (SFS 1998:1252) fastställer Länsstyrelsen de mål och riktlinjer som framgår av den till beslutet hörande skötselplanen.

### Ärendets handläggning

Naturvärdena i Västralt har varit kända sedan 1970-talets våtmarksinventering där området angavs ha mycket höga naturvärden. Höga naturvärden noterades även vid sumpskogsinventeringen och nyckelbiotopsinventeringen. Förhandlingar med markägare inleddes under 2001 och avtal om köp och intrångsersättning tecknades 2003-2006.

Laholms kommun, Skogsstyrelsen, Vägverket, Lantmäterimyndigheten, Jägareförbundet Halland och Polismyndigheten har yttrat sig i ärendet. Remissinstanserna har inget att erinra mot reservatsbildningen. Skogsstyrelsen påtalar att planerade röjningar kring vidkroniga ekar och bokar bör ske varsamt. Knäreds IK undrar om bildandet av reservatet kommer påverka den vandringsled som de iordningställt, och som går genom reservatet. Länsstyrelsen har meddelat Knäreds IK att en stig kommer att anläggas enligt skötselplan, och att Knäreds IK kommer att få möjlighet att diskutera utformningen av denna.

Beslut i detta ärende har fattats av landshövding Lars-Erik Lövdén. I beslutet deltog även länsrådet Lisbeth Schultze.

I handläggningen deltog naturvårdshandläggare Marie Tönnerberg, naturvårdshandläggare Karin Hernborg, naturvårdshandläggare Henrik Malm, biträdande länsantikvarie Marianne Foghammar, länsarkitekt Peter Nordström, länsjurist Ulf Havton, naturvårdsdirektör Per-Magnus Åhrén samt naturvårdshandläggare Viveka Strand som också var föredragande.

Lars-Erik Lövdén

Viveka Strand

Detta beslut kan överklagas till regeringen, se bilaga 9.

**Bilagor:**

- 1 . Skötselplan
- 2 . Översiktskarta
- 3 . Skötselkarta
- 4 . Skogstypskarta
- 5 . Flygfoto
- 6 . Friluftslivskarta
- 7 . Historisk karta
- 8 . Artlista
- 9 . Kungörelsedelgivning och upplysning om överklagande





## Skötselplan för naturreservatet Västrait i Laholms kommun

---

### 1. Syfte med säkerställande och skötsel

Syftet med reservatet är att bevara och utveckla den biologiska mångfald som är knuten till skogstyperna bokskog av ristyp, bokskog av lågörttyp, klubbaskog av översilningstyp och ek-bok-björkskog. Rödlistade skogsarter, och särskilt bokporlav, ska ges möjlighet att fortleva och utvecklas i området. Reservatet ska vara tillgängligt för friluftslivet.

Syftet ska nås genom att:

- ädellövs-kogen och alsumpskog-kogen lämnas för granfri utveckling så att förekomsten av död ved och gamla träd kan öka.
- gläntor hålls öppna i ek-bok-björkskogen för att skapa solbelysta miljöer.
- planterat granbestånd liksom självföryngrad gran ska tas bort.
- en vandringsstig genom området skall märkas ut och informationsskyltar om områdets naturvärden skall sättas upp.
- nya kunskaper om hotade och hänsynskrävande arter och naturtyper beaktas i den löpande skötseln av reservatet.

### 2. Beskrivning

#### 2.1. Markslag och naturtyper

Naturtyper (KNAS)*:	Triviallövs-kogar	6,6 ha
	Lövblandade barrskogar	1 ha
	Ädellövs-kogar	12,9 ha
	Myr	0,4 ha
	Granskogar	0,2 ha

\* Naturvårdsverket 2004. Kontinuerlig naturtypskartering av skyddade områden.

Naturtyper i EUs habitatdirektiv:	9080 Lövsumpskogar av fennoskandisk typ
	9110 Bokskog av fryletyp
	9130 Bokskog av örtrik typ

2008-09-25

## 2.2. Historisk och nuvarande markanvändning

Storskiftes karta över Västerhults inägor från år 1800 (bilaga 7) visar att den västra och centrala delen av naturreservatet Västralt betecknades "Liakärren" och "Kärret". På den östra skogsklädda delen finns inget namn angivet. Invid reservatets södra gräns ligger åkermarker som idag brukas som betesvallar. På kartan från år 1800 syns avlånga åkertegar som troligen är av medeltida struktur (bandparceller). Fortfarande syns spåren efter dessa i form av trädbevuxta ridåer (bilaga 6). I norra delen av reservatet fanns åkrar åtminstone fram till 1960, de är numera övergivna och har växt igen.

Enligt Malmströms karta som visar skogsförekomsten i Halland vid olika historiska tidpunkter, täcktes det aktuella reservatsområdet av skog år 1650 och 1700 medan endast de östra delarna var skogstäckta år 1850 (Malmström 1939). Den ekonomiska kartan från 1920-talet visar på lövskogsförekomst över hela området, förutom den norra remsan som utgjordes av åker. Lövskogen var enligt denna genomkorsad av sidvallsäng i de centrala och västra delarna. På de översilade, våta gräsmarkerna verkar det alltså ha bedrivits slätter. Bete av nötboskap har också förekommit i olika delar av området fram till runt 1940/50-talet. Den västra delen har inte varit skogsbevuxen under lika lång tid, och man kan fortfarande se spår ifrån ett öppnare landskap: vidkroniga bokar, ekar och högvuxna enar växer på små höjder mellan våta partier med myrvegetation. Rester av stängsling kan fortfarande ses på sina håll. Flerstammiga bokar och kandelaberformade stammar är allmänt förekommande, vilket tyder på någon form av lövtäkt, stubbskottsbruk eller betningsskador. Sammanfattningsvis kan konstateras att åtminstone den östra delen området har en mycket lång kontinuitet av lövskog och med tanke på den branta och fuktiga terrängen har området troligen aldrig varit brukat i någon större omfattning.

Skogen i reservatet visar inga tecken på sentida skogsbruk förutom ett litet bestånd med 75-årig gran. De yngre bestånden av bok och björk i reservatets norra del utgörs av träd på igenväxningsmark. En brunn av okänt ursprung men relativt modernt snitt finns i en av de källpåverkade branterna på Västralt 1:8. Enligt uppgift från markägaren har det funnits flera mer eller mindre permanenta brunnar i området som använts för att förse de betande djuren med vatten.

## 2.3. Beskrivning av bevarandevärden

### *Biologiska värden*

Västralt täcks nästan helt av lövskogar av typer som utgör ansvarsbiotoper för Hallands län enligt skogsstrategin (Mathiasson m fl 2007), nämligen bokskog av ristyp, bokskog av lågörttyp, klibbalskog av översilningstyp samt ek-bok-björkskog. Stora delar av reservatet utgörs av nyckelbiotop eller naturvärdesområde. Området ligger inom en ädellövräktrakt, nummer 4 - Hallands mellanbygd (Mathiasson m fl 2007) och har klassificerats som mycket högt naturvärde i våtmarksinventeringen (objekt 04C3J01 i Forslund och Rundlöf 1984). Nitton rödlistade arter är hittills funna inom reservatet, och flertalet av dessa är knutna till bok eller alsumpskog.

---

Postadress	Besöksadress	E-post	Telefon	Fax
301 86 HALMSTAD	Slottsgatan 2	lansstyrelsen@n.lst.se	035 - 13 20 00	035-10 75 48

2008-09-25

Östra delen (nyckelbiotop A, bilaga 6) utgörs av bokskog av ristyp och bokskog av lågörttyp i starkt sluttande terräng. Skogen är olikåldrig och flerskiktad med inslag av avenbok, björk, lind och ask. Trädens medelålder är relativt hög, ca 100 år. Källflöden och bäckar rinner i sluttningen och marken är översilad på flera ställen. Örtfloran är rik i källpåverkade områden med exempelvis skogsbingel, tandrot, ormbär och skärmstarr. Området hyser minst fyra rödlistade (bokvårtlav VU, bokkantlav NT, västlig husmossa NT, violettgrå porlav NT).

I mitten av reservatet ansluter nyckelbiotop B (bilaga 6) som utgörs av klibbalskog av översilningstyp med inslag av bok, björk, rönn och tall. Cirka hälften av träden är runt 90 år och en lika stor del cirka 50 år gamla. Området är på sina ställen mycket fuktigt. Sluttningarna är inte lika branta som längst i öster. Rödlistade arter i området är dunmossa NT, västlig husmossa NT samt loppstarr VU.

Nyckelbiotop C (bilaga 6) utgörs av ädellövskog med rik förekomst av rödlistade arter. Av nyckelbiotopens fjorton kända arter är en akut hotad (bokporlav) och en starkt hotad (liten ädellav). Bokporlav är endast känd från fjorton platser i Sverige varav elva i Halland, och arten ingår i ett särskilt åtgärdsprogram (Malmqvist m fl 2006). Arten kräver hög luftfuktighet, gamla träd (företrädesvis bok, men arten kan även växa på ek) och ett för lavar relativt stort ljusinsläpp varför den ofta växer i gläntor eller bergbranter.

Västra delen av reservatet domineras av ek-bok-björkskog med en medelålder på ca 100 år. Området är i delar försumpat med inslag av myrvegetation och yngre trädbestånd. Naturen är mosaikartad med en blandning av flera trädslag. I denna del kan man se äldre senvuxna ekar, tallar, enar samt stora vidkroniga bokar, där de senare tyder på att marken varit mer öppen tidigare. Området har klassats som naturvärdesobjekt.

Sammanfattningsvis har Västralt mycket höga naturvärden i form av ädellövskogar och alsumpskogar med stor mängd död ved, gamla träd, bohål, översilade sluttningar och en rik förekomst av rödlistade arter. Här finns också inslag av lite ovanliga trädslag som ask och avenbok. Drygt hundra meter från Västralts östra del, i samma nordvända sluttning ligger åtta hektar biotopskyddad bokskog med höga naturvärden. Närheten av de två bokskogsområdena ökar möjligheterna att de rödlistade arterna ska kunna fortleva och utvecklas i trakten.

### *Strukturer*

I hela området återfinns död ved. Särskilt stora mängder finns i nyckelbiotoperna där tillgången ställvis är mycket hög. Död ved finns i olika former; hålrötade, senvuxna och grova lågor, torrakor och högstubbar. Flerskiktade bestånd med träd i olika åldrar samt vedsprickor, bohål och röttskador ger höga naturvärden.

### *Landskap*

Västralt är beläget i ett mycket naturskönt och spännande landskap. Terrängen är på sina ställen mycket brant, höjdskillnaden mellan reservatets högsta och lägsta punkt överstiger 50 meter. Brantast är landskapet i den nordöstra delen. Uppifrån de övre delarna av reservatet kan man skymta Lagans dalgång.

### *Prioriterade bevarandevärden*

Bokskog och klubbaskog är reservatets mest värdefulla naturtyper. Viktiga strukturer i området är gamla, senvuxna, grova träd samt död ved i olika nedbrytningsgrad. I området finns en mängd rödlistade arter knutna till lövskog, och av särskilt vikt är bokporlav eftersom arten bara finns på fjorton växtplatser i landet.

## **2.4. Litteratur**

Brunet J, Berlin G, Ederlöf E, Fritz Ö och Widgren Å. 2002. Artpools- och traktanalys av lövbärande marker i Blekinge, Skåne och Hallands län. Länsstyrelsen i Blekinge län, Länsstyrelsen i Skåne län, Länsstyrelsen Halland, Skogsvårdsstyrelsen Södra Götaland.

Forsslund M, Rundlöf S. 1984. Inventering av våtmarker i Hallands län: Våtmarker i Hallands län. Meddelande 1985:1 från Länsstyrelsen i Hallands län.

Länsstyrelsen. Naturvårdsprogram för Hallands län, del 1 Laholms kommun. Remissutgåva.

Löfgren R och Andersson L (red.). 2000. Sydsvenska lövskogar och andra lövbärande marker. Naturvårdsverkets rapport 5081.

Malmqvist A (huvudförfattare), Andersson R, Arup U, Nilsson S G och Svensson S. 2006. Åtgärdsprogram för bevarande av sex hotade bokskogarter. Rapport 5553 från Naturvårdsverket.

Malmström C. 1939. Hallands skogar under de senaste 300 åren. Meddelande från statens skogsförsöksanstalt 31: 171-300.

Mathiasson M (projektansvarig), Bengtsson S, Flodin L-Å, Paulsson I. 2007. Strategi för formellt skydd av skog i Hallands län. Meddelande 2007:5. Länsstyrelsen i Hallands län.

Naturvårdsverket. 2005. Död ved i levande skogar, hur mycket behövs och hur kan målet nås. Rapport 5413.

Niklasson M och Nilsson S G. 2005. Skogsdynamik och arters bevarande.

Nilsson M och Jönsson C (red.). 2003. Kartering av skyddade områden. Naturvårdsverket rapport 5282.

2008-09-25

### 3. Indelning i skötselområden

Indelningen i olika skötselområden visas på skötselkartan, bilaga 3.

### 4. Skötsel av området

#### 4.1. Generella riktlinjer

Reservatet skall utvecklas utan konkurrens från gran för att gynna lövskogsberoende arter. Inledningsvis tas all befintlig gran bort, med undantag för ett fåtal grova risgranar som lämnas kvar om de ej utgör hot mot äldre ädellövträd. Därefter sker granröjning över hela reservatet minst var tionde år.

Vid alla åtgärder ska stor hänsyn tas till inverkan på markskiktet och den lokala hydrologin. Granar i svårtillgänglig terräng, till exempel i källpåverkad eller våt mark, kan ringbarkas. Barrved kan lämnas kvar för att skapa dödvedsstrukturer om det ej påtagligt försvårar föryngring av lövträd.

#### 4.2. Skötselområden

##### Skötselområde 1    *Intensiv granröjning*

Beståndsavdelningar: 1 och 5

*Areal*    1,7 ha

##### *Beskrivning*

Skötselområdet utgörs av enskiktad björkskog i två olika åldersklasser, cirka 15 år och 45 år. Området utgörs av övergiven åkermark som nu växer igen. Det äldre björkbeståndet i avdelning 5 är relativt glest och med ett undre skikt av ung gran och bok. Bottenskiktet domineras av björnmossor. Ett stort dike skiljer björkskogen från ek-bok-björkskogen i skötselområde 2. Flera mindre diken och en vall går i kanten till reservatet utmed väg 117. Avdelning 1 består av björk och sälg i glesa till täta bestånd. Ett större dike går längs med hela avdelningen nedan ädellövskogen.

##### *Kvalitetsmål:*

Bestånden skall utvecklas genom naturlig dynamik utan inslag av gran mot lövnaturskog. Naturlig gallring och succession kommer att skapa flerskiktade och mer olikåldriga bestånd. På längre sikt är målet riklig förekomst av död lövved. De uppväxande bestånden ska ej skugga gamla ädellövträd i skötselområde 2. Naturlig hydrologi ska råda om det är möjligt utan skador på väg 117.

##### *Åtgärder*

- Röjning av gran snarast och därefter var 10:e år eller vid behov.
- Brunnsröjning kring vidkroniga bokar och ekar som står i skötselområde 2.
- Igenläggning av diken för att skapa sumpskog och/eller kärrytor.

2008-09-25

Skötselområde 2 Gran- och brunnsröjning

Beståndsavdelningar: 2, 3, 4, 6

Areal 6,7 ha

*Beskrivning*

Ek-bok-björk-dominerat skötselområde med naturvärdesklassning, samt en mindre del nyckelbiotop. Bestånden är medelålders till äldre med en dominans av bok. Liksom övriga delar av reservatet är området genomkorsat av bäckar och fuktiga områden. Det omfattar även en mindre myr. Skötselområdet bär tydliga spår av att ha haft en mer öppen karaktär (särskilt avdelning 4), t ex finns här spärrgreniga ekar och bokar, levande och döda enar samt hassel. I våtare svackor växer al. Småplantor av en, tall, gran, björk och ek finns.

*Kvalitetsmål:*

Området skall även fortsättningsvis domineras av ädellövskog med inslag av andra lövträd och tall men det ska finnas solbelysta miljöer i form av gläntor med blommande örter och solexponerad levande och död ved. Bestånden kommer med tiden att bli mer flerskiktade och olikåldriga. Mängden död ved i olika former skall ges möjlighet att öka till naturskogsnivåer genom att ingen levande eller död ved tas ut ur reservatet, med undatag för granved.

*Åtgärder*

- Röjning av gran cirka var 10:e år eller vid behov.
- En glesare struktur med gläntor skall röjas fram för att skapa solbelysta miljöer.
- Brunnsuggning kring vidkroniga ekar och bokar i avdelning 4 och 6 i de fall de beskuggas av andra löv- eller barrträd, snarast och därefter var 10:e år eller vid behov.
- Ev skogsbete.

Skötselområde 3 Granavveckling

Beståndsavdelningar: 7

Areal 0,2 ha

*Beskrivning*

Ett mindre bestånd planterad gran på en liten höjd, ålder cirka 75 år. Gränsande till våtare område med bäck invid kraftledningsgata.

*Kvalitetsmål:*

Området skall omföras från grankultur till lövskog. På sikt ska området ha inslag av ädla lövträd och ha riklig förekomst av död ved.

*Åtgärder*

- Avveckling av granbeståndet inom 10 år.

2008-09-25

- Föryngring genom naturlig succession.
- Røjning av gran cirka var 10:e år.

Skötselområde 4 *Granfri utveckling*

---

Beståndsavdelningar: 8, 9, 10, 11, 12, 13, 14, 15, 16

*Areal* 12,5 ha

*Beskrivning*

Skötselområdet består av en mosaik av ädellövskogar och triviallövskogar med varierande trädslagssammansättning. Området är bokskogsdominerat i branta sluttningar och har sumpskogsbestånd på flackare mark. Ädellövskogen har inslag av fuktiga partier, källflöden och bäckar. Vanligt förekommande trädslag är bok, björk, ek, al och tall men även avenbok, lind och ask finns inom skötselområdet. Bestånden är i stor utsträckning flerskiktade och olikåldriga och mängden död ved är i många delar stor. Nästan hela skötselområdet är nyckelbiotopklassat, och hyser minst nitton rödlistade arter. Bokporlav förekommer här varför särskild hänsyn måste tas vid skötselinsatser. Området har liten förekomst av gran.

*Kvalitetsmål:*

Området skall fortsätta utvecklas som lövnaturskog och även fortsättningsvis domineras av ädellövskog med inslag av triviala lövträd och tall. Bestånden ska med tiden bli allt mer flerskiktade och olikåldriga. Mängden död ved i olika former skall öka till naturskogsnivåer genom att ingen levande eller död ved av lövträd eller tall tas ut ur reservatet. Beståndet av bokporlav samt övriga i området förekommande rödlistade skogsarter ska fortleva och utvecklas i reservatet.

*Åtgärder*

- All gran avverkas med undantag för enstaka gamla och grova risgranar som kan lämnas om de växer i svårtillgänglig terräng, särskilt om de hyser bohål eller är tillhåll för hackspettar. En förutsättning är dock att granarna inte hotar gamla ädellövträd genom beskuggning. Innan granavverkning sker ska lavexpertis konsulteras för att risken för negativ inverkan på bokporlav ska minimeras.
- Røjning av gran cirka var 10:e år
- Diken och vägtrummor invid gamla igenväxta skogsbruksvägar bör tas bort efter skötselinsatser i området.

## 5. Friluftsliv och turism

### 5.1. Syfte

Reservatet skall inbjuda allmänheten till fina naturupplevelser och vara lätt tillgängligt för rörligt friluftsliv. Besökarna ska erbjudas information om områdets natur och kulturhistoria. Anläggningar för friluftslivet ska utformas så att negativa störningar för växter och djur undviks.

---

Postadress	Besöksadress	E-post	Telefon	Fax
301 86 HALMSTAD	Slottsgatan 2	lansstyrelsen@n.lst.se	035 - 13 20 00	035-10 75 48

## 5.2. Anläggningar

Reservatet skall vara tillgängligt för besökare genom att det finns en parkeringsplats i reservatets östra del, en markerad strövstig som anknyter till Hallandsleden samt informationsskyltar om området. Parkeringsplatsen bör ha plats för cirka 3-4 bilar och anläggas i sydöstra delen av reservatet enligt friluftslivskartan, bilaga 6. Informationsskyltar skall finnas vid parkeringsplatsen och där promenadslingan korsar reservatsgränsen i väster (bilaga 6). Vid behov kan spänger anläggas för att skydda källpåverkade områden från alltför stort slitage. Det är en fördel om stigen kan anläggas som en slinga, men föreslagen sträckning (bilaga 6) är endast rådgivande. Stigen skall anläggas i samråd med markägare, lokalbefolkning samt Knäreds IK som anlagt en nu befintlig stig i området. I möjligaste mån ska befintliga stigar/skogsvägar användas.

## 6. Tillsyn, dokumentation och uppföljning

Naturvårdsverket tar för närvarande fram ett uppföljningsprogram som omfattar Natura 2000-områden och andra skyddade områden. Uppföljning kommer att ske utifrån detta program. Länsstyrelsen ansvarar för att regelbunden tillsyn av reservatet sker.

## 7. Sammanfattning av planerade skötselåtgärder

Skötselåtgärd	När	Skötselomr.	Prioritet	Finansiering
brunnsröjning kring vidkroniga ekar och bokar	snarast och därefter vart 10:e år eller vid behov	1, 2	1	skötselmedel
granröjning	vart 10:e år	hela reservatet	1	skötselmedel/ självfinansierat
informationstavla	snarast	vid P-plats och stig	1	skötselmedel
parkeringsplats -anläggning	snarast	5	1	skötselmedel
underhåll av parkering och promenadslinga	kontinuerligt	hela reservatet	1	skötselmedel
utmärkning av reservatsgränser med dekal	snarast, redan gränsmarkerad	hela reservatet	1	skötselmedel
utmärkning av strövstig	senast 2009	delar av reservatet	1	skötselmedel

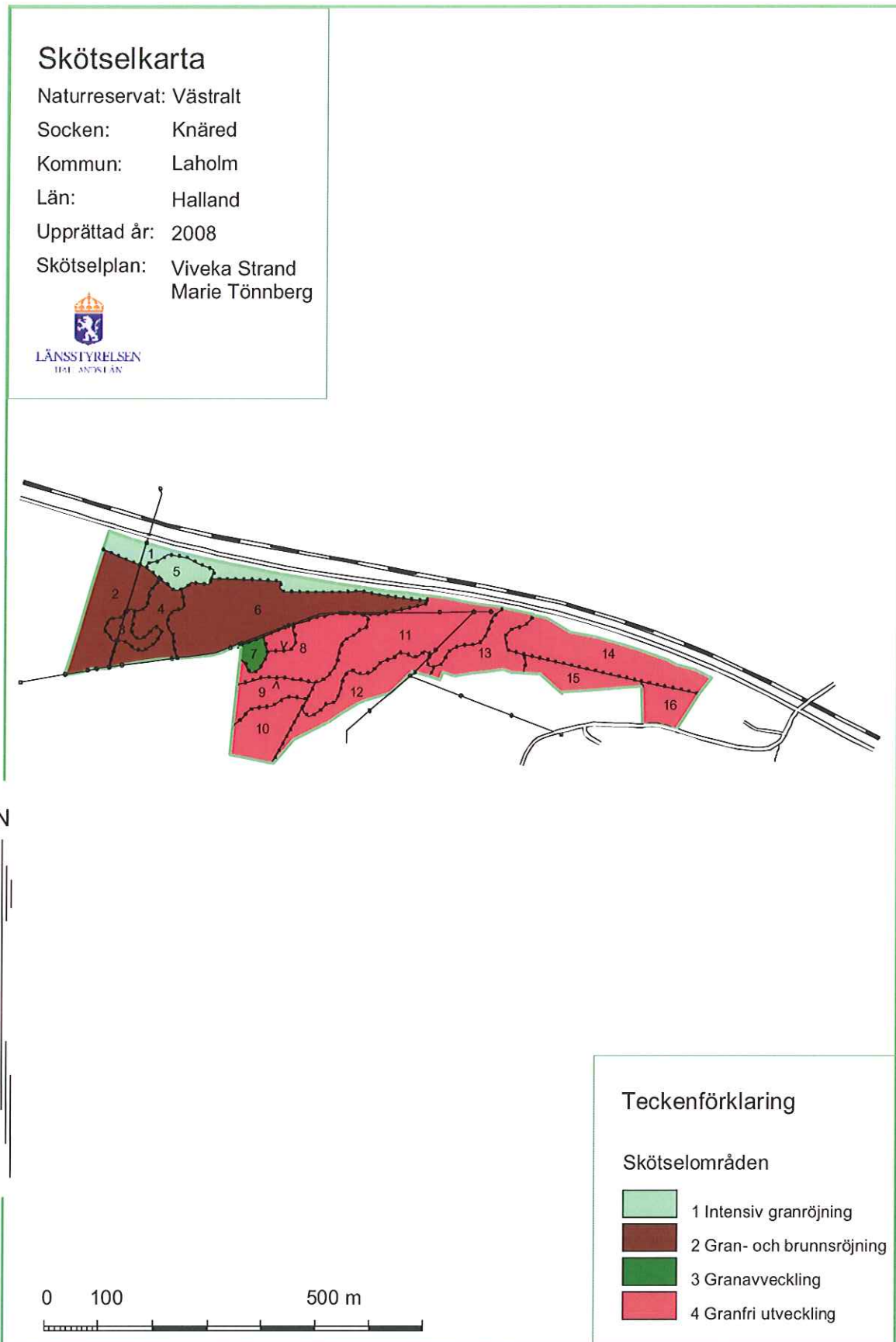


gläntor huggs fram	snarast	2	2	skötselmedel
granavverkning	inom 10 år	3, 4	2	skötselmedel
igenläggning av diken, borttagning av vägtrummor	efter skötselinsatser är genomförda i reservatet	4	2	skötselmedel
skogsbete	inom 20 år	2	2	skötselmedel
igenläggning av dike	möjligheten bör ha undersökts senast 2020	1	3	skötselmedel

## Bilaga 2. Översiktskarta

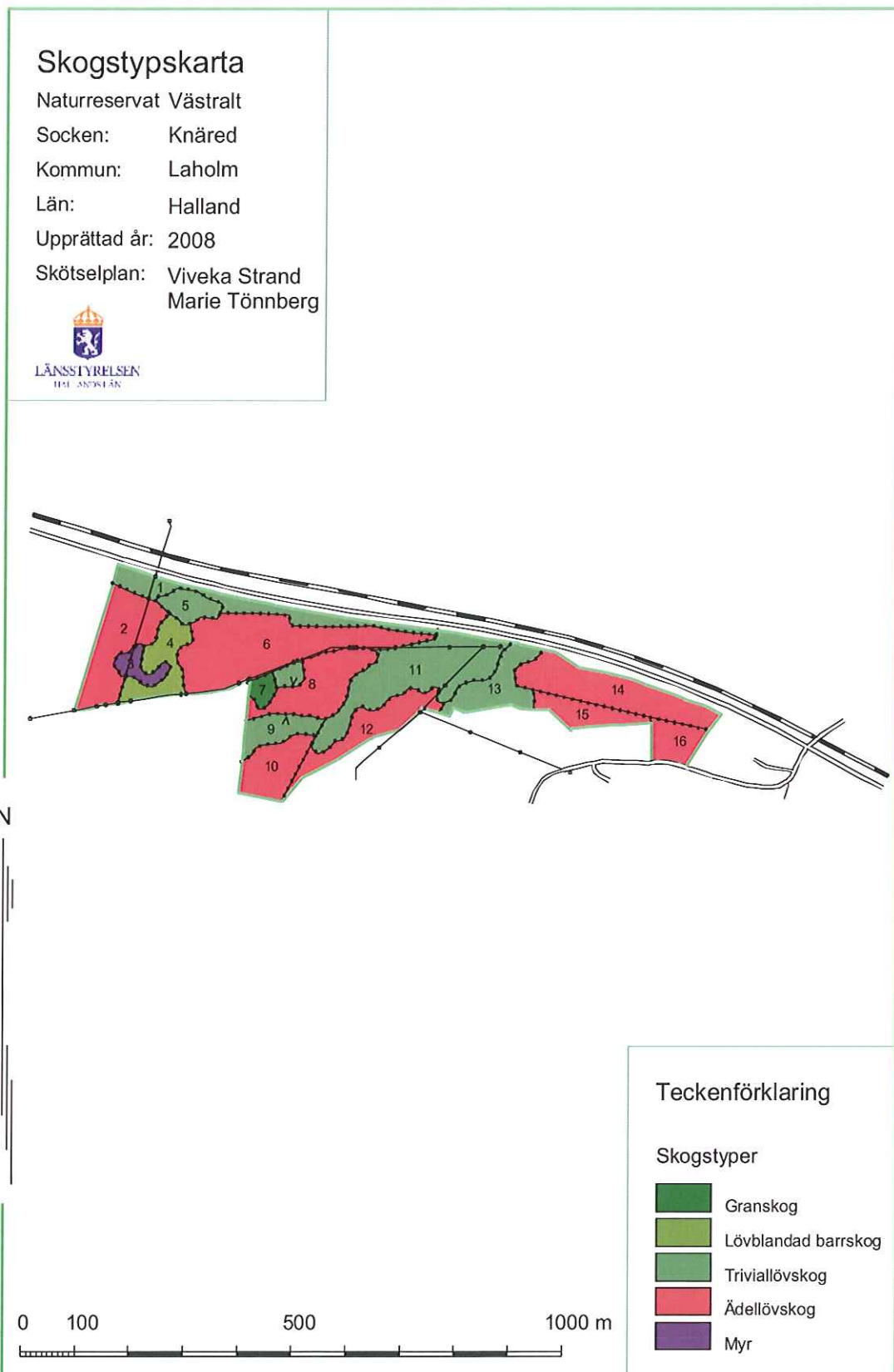


## BILAGA 3 Skötselkarta



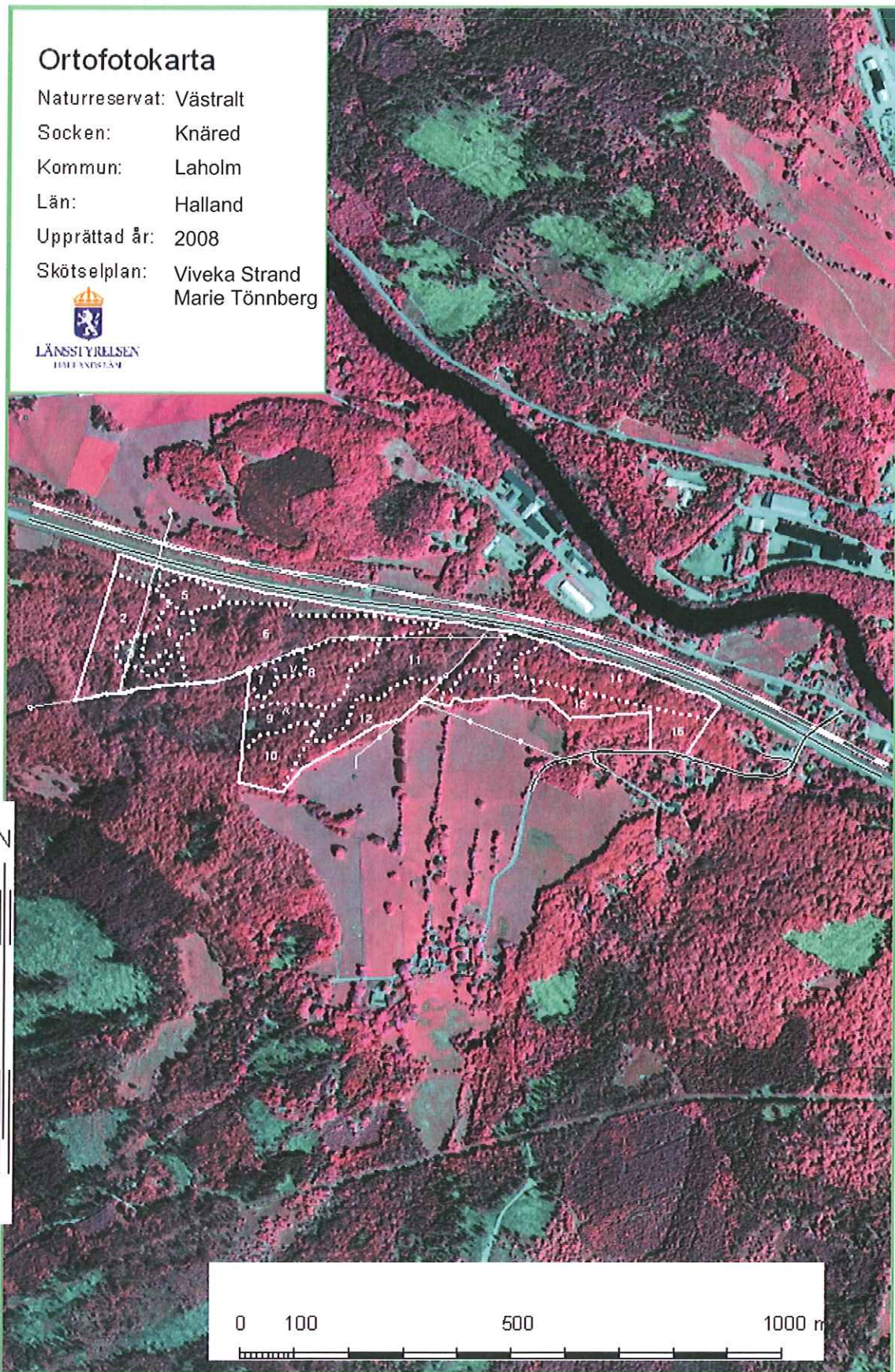
Numreringen i kartan avser beståndsavdelningar.

## BILAGA 4 Skogstypskarta

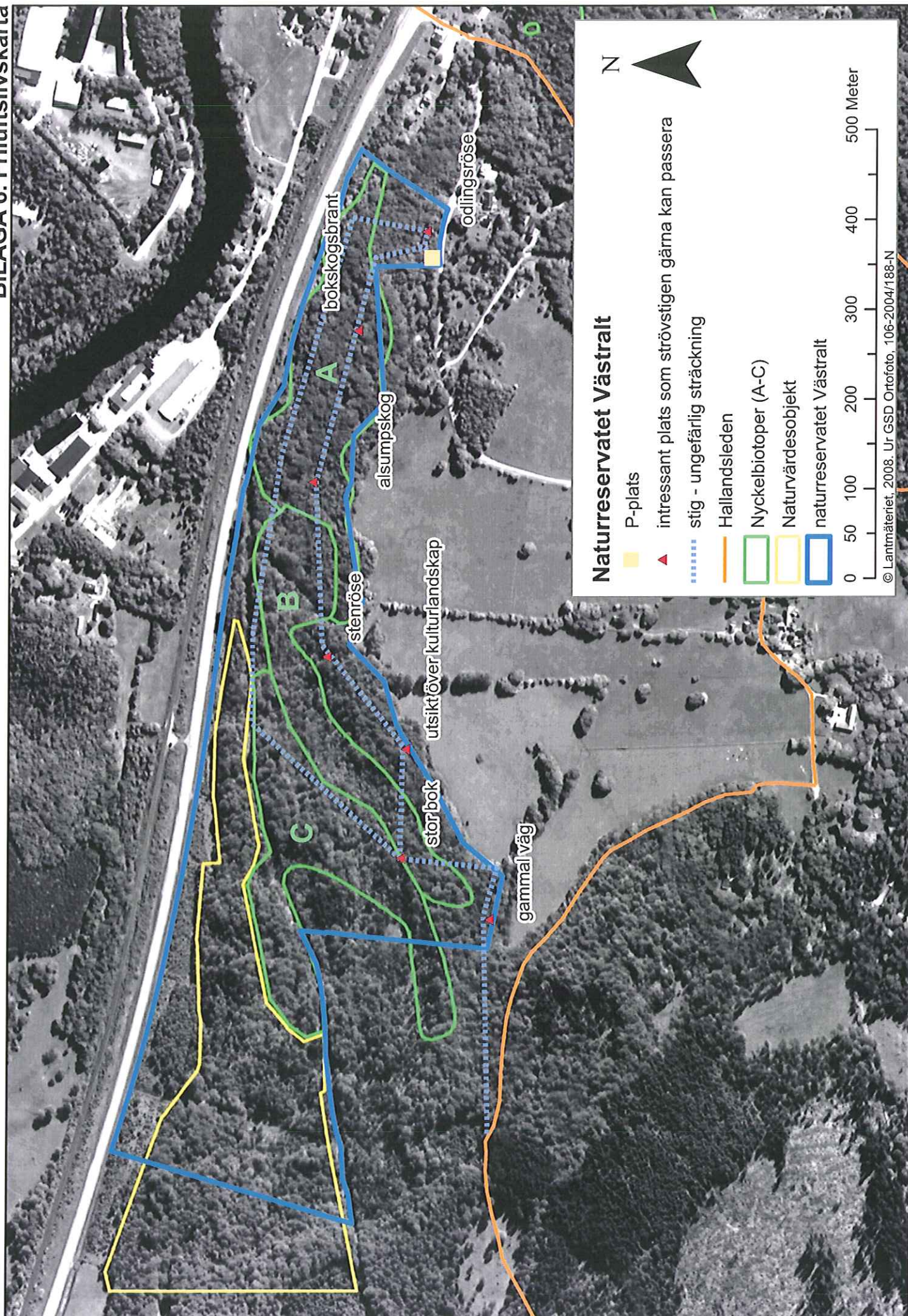


Numreringen i kartan avser beståndsavdelningar.

## BILAGA 5 Flygfotokarta



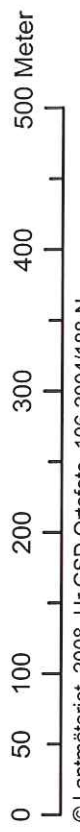
Numreringen i kartan avser beståndsavdelningar



**Naturresevatet Västrait**

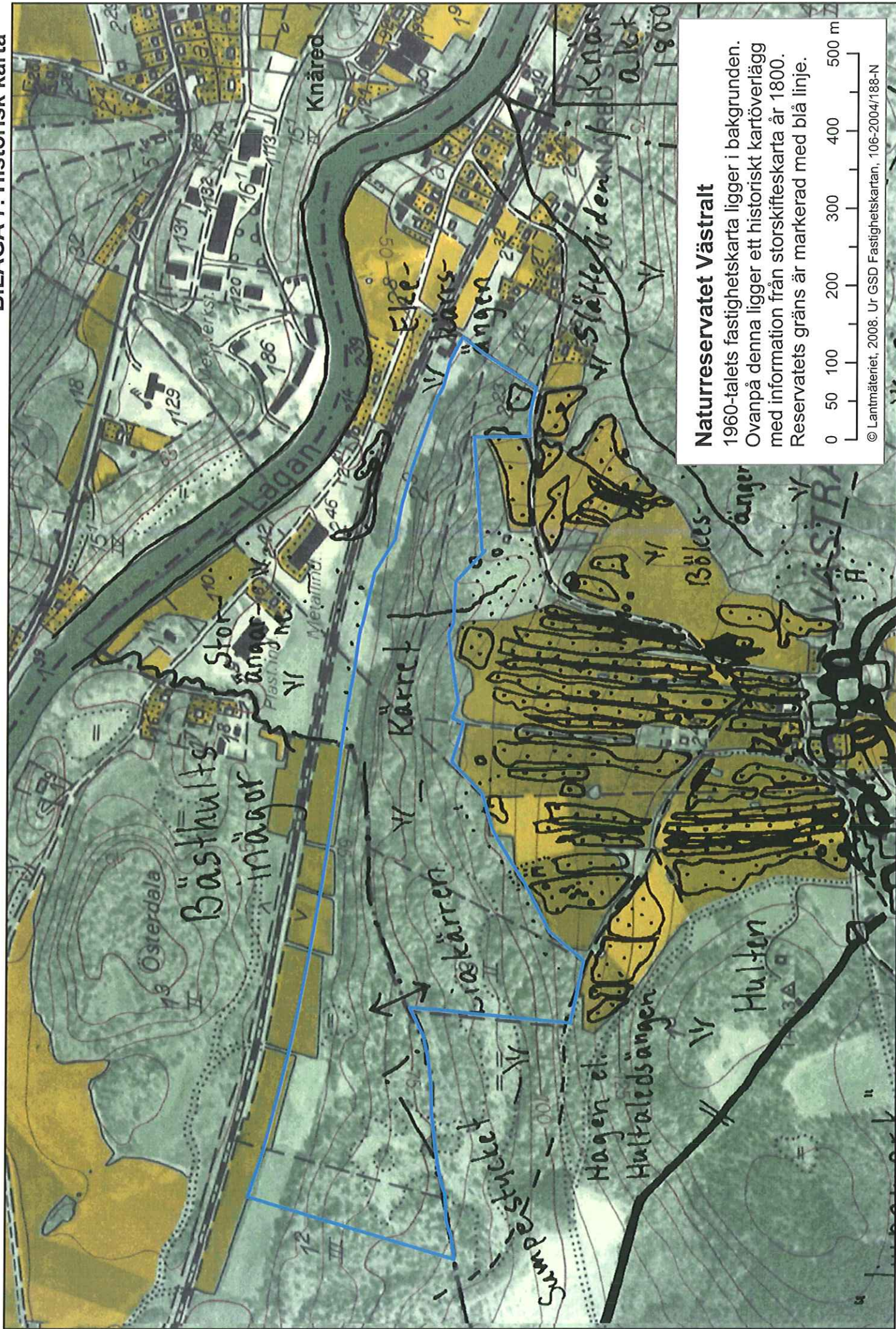


- P-plats
- intressant plats som strövstigen gärna kan passera
- stig - ungefärlig sträckning
- Hallandsleden
- Nyckelbiotoper (A-C)
- Naturvärdesobjekt
- naturresevatet Västrait



© Lantmäteriet, 2008. Ur GSD Ortofoto, 106-2004/188-N

BILAGA 7. Historisk karta





## Artlista

---

Lista över rödlistade och regionalt naturvårdsintressanta arter som har kända förekomster inom naturreservatet Västralt. Artlistan kommer från länsstyrelsens databas över hotade arter samt artportalen, och klassningen har gjorts enligt rödlistan 2005

### Akut hotad (CR)

bokporlav

*Pertusaria velata*

### Starkt hotad (EN)

liten ädellav

*Megalaria laureri*

### Sårbar (VU)

loppstarr

*Carex pulicaris*

violettblå porlav

*Pertusaria multipuncta*

### Missgynnad (NT)

slät fjälllav

*Agonimia allobata*

liten lundlav

*Bacidina phacodes*

dvärgbägarlav

*Cladonia parasitica*

skogsduva

*Columba oenas*

sydlig kvastmossa

*Dicranum fulvum*

mindre flugsnappare

*Ficedula parva*

bokkantlav

*Lecanora glabrata*

västlig husmossa

*Loeskeobryum brevirostre*

stor knopplav

*Mycobilimbia pilularis*

bokfjädermossa

*Neckera pumila*

mussellav

*Normandina pulchella*

orange pudrad klotterlav

*Opegrapha ochrocheila*

rödtandad hättmossa

*Orthotrichum pulchellum*

bokvårtlav

*Pyrenula nitida*

dunmossa

*Trichocolea tomentella*

### Regionalt naturvårdsintressant (REG)

trolldruva

*Actaea spicata*

glansfläck

*Arthonia spadicea*

tandrot

*Cardamine bulbifera*

skärmstarr

*Carex remota*

gulnål

*Chaenotheca brachypoda*

kornig nållav

*Chaenotheca chlorella*

gullpudra

*Chrysosplenium alternifolium*

vätters

*Lathraea squamaria*

skogsbingel

*Mercurialis perennis*

olivklotterlav

*Opegrapha viridis*

rikfruktig blemlav

*Phlyctis agelaea*

bandpraktmossa

*Plagiomnium elatum*

havstulpanlav

*Thelotrema lepadinum*

snip

*Trichophorum alpinum*





LÄNSSTYRELSEN  
HALLANDS LÄN

### **Beslut om Kungörelsedelgivning**

---

Länsstyrelsen förordnar med stöd av 16 § delgivningslagen (1970:428), att delgivning av detta beslut skall ske genom kungörelse. Kungörelsen ska inom 10 dagar härefter införas i Hallandsposten och Laholms tidning.

Beslutet hålls tillgängligt på Länsstyrelsen, Slottsgatan 2, Halmstad och på länsstyrelsens hemsida [www.n.lst.se](http://www.n.lst.se).

### **Upplysningar om hur man överklagar**

Om Ni vill överklaga detta beslut skall Ni skriva till Länsstyrelsen, 301 86 Halmstad. Ange därvid beslutets diarienummer (511-4019-02) och vilken ändring i beslutet Ni vill ha.

Länsstyrelsen måste ha fått Ert överklagande **senast den 24 oktober 2008**, annars kan överklagandet inte prövas.

Länsstyrelsen sänder överklagandet vidare till regeringen för prövning, om Länsstyrelsen inte själv ändrar beslutet på det sätt Ni har begärt det. Om något är oklart kan Ni vända Er till Länsstyrelsen.