



Skötselplan för Bokö naturreservat

Skötselplan för Bokö naturreservat

Skötselplanen gäller utan tidsbegränsning. En översyn bör göras senast inom 10 år för att bedöma behovet av revidering. Skötselplanen har upprättats av Länsstyrelsen 2003. Planförfattare har varit Jens Johannesson och Bo Gustafsson. Skötselplanen behandlar mark och vatten samt byggnader och övriga anordningar avsedda för friluftsliv. Skötsel av övriga byggnader som bostad, ladugård och båthus berörs ej i denna plan.

Innehåll:

A. ALLMÄN BESKRIVNING	3
1. ADMINISTRATIVA DATA OM NATURRESERVATET	3
2. ÄNDAMÅL, FÖRESKRIFTER OCH GRUND FÖR BESLUTET	4
3. ÖVERSIKTLIG BESKRIVNING AV BEFINTLIGA FÖRHÅLLANDEN	4
3.1 Naturbeskrivning	4
3.2 Kulturhistoriska förhållanden	6
3.3 Nuvarande markanvändning	8
3.4 Områdets bevarandevärden	9
3.5 Utförda inventeringar	9
3.6 Källuppgifter	9
B. PLANDEL.....	10
1. SYFTE MED NATURRESERVATET	10
2. DISPOSITION OCH SKÖTSEL AV MARK.....	10
2.1 Bevarandemål för Bokö naturreservat.....	10
2.2 Skötselområden och skötselprinciper.....	11
3. SAMMANFATTNING OCH PRIORITERING AV PLANERADE ÅTGÄRDER.....	27
4. JAKT OCH FISKE	27
5. UTMÄRKNING AV RESERVATETS GRÄNS	28
6. ANORDNINGAR FÖR REKREATION OCH FRILUFTSLIV.....	28
6.1 Övergripande mål.....	28
6.2 Tillgänglighet	28
6.3 Slitage- och störningskänslighet	28
6.4 Anordningar för friluftslivet	28
7. RIKTLINJER OCH ÅTGÄRDER	29
7.1 Information.....	29
7.2 Vägar och leder.....	29
7.3 Renhållning.....	29
7.4 Informationsbod och bastu	29
8. TILLSYN	29
9. DOKUMENTATION, INVENTERINGAR OCH UPPFÖLJNING	29
9.1 Dokumentation.....	29
9.2 Inventeringar.....	29
9.3 Uppföljning av kvalitetsmål.....	29
10. FINANSIERING AV NATURVÅRDSFÖRVALTNINGEN	30
11. KARTOR.....	31

A. ALLMÄN BESKRIVNING

1. Administrativa data om naturreservatet

Reservatets benämning: Bokö naturreservat

REG-DOS NR: 05-02-1728 (NVR-id: 05-02-025)

Beslutsdatum: 1973-08-24

Län: Östergötland

Kommun: Valdemarsvik

Fastighet: Bokö 1:2, 1:3, 1:54, Bokö s:2-3

Areal: 415 ha varv land 91 ha

Bokö naturreservat ingår i Natura 2000, kod SE0230142

Naturtyper i Natura 2000:

9010 *Västlig taiga	41,5 ha	
6270 *Artrika silikatgräsmarker nedanför trädgränsen		5,0 ha
1220 Perenn vegetation på sten- och grusvallar		4,1 ha
1170 Rev		4 ha
1630 *Havsstrandängar av Östersjötyp		1,5 ha
9070 Trädklädd betesmark		9,5 ha
8220 Klippvegetation på silikatrika bergssluttningar		4,5 ha
1620 Skär och små öar i Östersjön		8,5 ha
8230 Pionjärvegetation på silikatrika bergtytor		2,5 ha

Summa Natura 2000-habitat: ***81,1 ha***

Prioriterade bevarandevärden:

Naturtyper	Odlingslandskap, äng, betesmark
Arter/grupper	Fågelfauna, kärlväxtflora, lavflora
Strukturer/funktioner	
Kulturmiljöer	Odlingslandskap, kulturhistoria
Friluftsliv	Tillgodose behov av områden för friluftslivet, Landskapsbild, besöksobjekt, kulturhistoria

Lägesbeskrivning: Naturreservatet är beläget ca 2,5 mil sydost om Valdemarsvik och omedelbart norr om Valdemarsvikens mynning.

Kartor: Topografisk karta 7H NV
Ekonomisk karta, fastighetskarta 7H 8c
Geologisk karta SGU Ser Aa Nr 158 (Valdemarsvik)

Markägare: Naturvårdsverket, Blekholmsterrassen 36, 581 86 STOCKHOLM
Naturvårdsförvaltare: Länsstyrelsen Östergötland
Fastighetsförvaltning: Länsstyrelsen har på uppdrag av Naturvårdsverket hand om viss fastighetsförvaltning.

2. Ändamål, föreskrifter och grund för beslutet

(Se beslut om Bokö naturreservat)

3. Översiktlig beskrivning av befintliga förhållanden



Bokö naturreservat ligger vid Valdemarsvikens mynning i sydöstra Östergötland.
GSD-Terrängkartan © Lantmäteriet, dnr 106-2004/188

3.1 Naturbeskrivning

De centrala delarna av huvudön Bokö består av småbruten, delvis stenig, gammal odlingsmark som domineras av ekhagmarker och mer eller mindre öppna hagmarker och åkrar. Här återfinns även en mycket artrik havsstrandäng. Dessa inägomarker är i dag mycket välhävdade och tillsammans med gårdsgårdar, stenmurar, hamlade träd och slätterängar är Bokö det finaste exemplet på ett ålderdomligt kulturlandskap i hela Östgötaskärgården. Övriga delar av reservatet är bevuxet med barrskog med en stor andel impediment. På öarna söder och sydost om Bokö har inget skogsbruk förekommit under de senaste 50 åren varför skogen här är naturskogslik. På de yttre trädlösa öarna finns en fin fågelskärsflora. I den fysiska rikspaneringen har Östergötlands skärgård utpekats som riksintresse.

Geologi och geomorfologi

Reservatet består av ett tjugotal större och mindre öar och skär. Söder om Bokö återfinns Valdemarsviken som är en förkastning och del av en större deformationszon, en av Östergötlands skärgårds största. Berggrunden domineras av grå, finkorniga ortognejser och mörk amfibolit, med inslag av granitiska ådror och gångar. Dessa anses vara ursprungligen vulkaniska avsättningar med dacitiska och andesitiska sammansättningar. Områdets äldre bergarter är kraftigt ådergnejsomvandlade och veckade. Yngre, grovkorniga graniter och pegmatiter förekommer som gångar och är inte lika kraftigt omvandlade.

Moränavlagringar har liten utbredning och återfinns främst på huvudön. Moränen har här en växlande halt av grus, sten och block och är oftast kraftig svallad. De tre åkrarna inom reservatet består av yngre glacial lera. De mindre skären består i huvudsak av is- och vattenslipade kalberg med klappersten i strandzonen.

Vegetation och kärlväxtflora

På de finaste torrängarna finns en artrik hävdgynnad flora med bl.a. Adam och Eva, kattfot, darrgräs, backnejlika, ängshavre, blodnäva, brudbröd och på ett par ställen det sällsynta gräset knölgröe. I ekhagmarkerna växer buskstjärnblomma på en av sina två kända lokaler i Gryts skärgård. Här finns även korskovall, lundslok, tandrot och i kantzonerna spenört och sträv nejlikrot. Strandängen vid Västantill är mycket artrik och här märks arter som smultronklöver, gäsört, bunge, kustarun, dvärgarun, knägräs, krypven, gulkämpar och havssälting.

Idegran växer på två ställen dels vid Skärkarlshamn och dels på Brännholmen. På Huholmen finns en förekomst av klöverart som här har sin nordligaste utpost i landet. Av anmärkningsvärda arter som tidigare hittats på Bokö kan nämnas toppfrossört, klibbglim, dansk skörbjuggsört, bergkärel, bergbräsmå, bunge, vildlin, smultronklöver, ormtunga, Jungfru marie nycklar, knärot, ryl och spindelblomster. Uppgifter om en del arter är sedan 1972 och det är osäkert om de finns kvar. På Bokö fanns Östergötlands enda lokal av orkidèn krutbrännare (4 ex 1969). De grävdes upp i början av 1970-talet och sedan har inga krutbrännare setts. Floran i området har inventerats i flera omgångar (se litteraturlista) men vattenmiljöerna har ej inventerats.

Den träd- och vedlevande lav- och vedsvampfloran har översiktligt undersökts 1997 och 2002. På död tallved förekommer sparsamt med dvärgbägarlav och ladv. På en av de äldre lindarna samt på en ek växer rikligt med rosa skärelav. I granskogen på Norrudd växer ganska rikligt med gammelgranlav. Övriga rödlistade arter som påträffats är ädelkronlav, silverlav och gulporing. På många platser inom reservatet finns rikligt med död ved av främst barrträd. Här finns dock relativt dåligt med sällsynta arter bland lavar, mossor och svampar. Detta beror förmodligen på att området tidigare utnyttjats intensivt och att det därför saknas kontinuitet på död ved.

Djurliv

Däggdjur

På Bokö finns allmänt förekommande arter som älg, rådjur, svenskhare, räv, grävling och ekorre. I början på 2000-talet fanns här tillfälligt även två vildsvin. Mink som var vanligt förekommande för ett tiotal år sedan har minskat i antal. Gräsäl uppträder i vattnen öster om Bokö.

Fåglar och övriga ryggradsdjur

Av mer anmärkningsvärda fåglar som noterats kan följande nämnas: Sedan ett par år tillbaka häckar rödbena på strandängen vid Västantill. Hornuggla syns regelbundet på inägomarkerna. Kentsk tärna noterades i tre ex sommaren 2003 vid skrattnäskolonin på skäret utanför båthuset vid Bokö by. I anslutning till skrattnäskolonin brukar även häcka vigg, fiskmås och silvertärna. Övriga ryggradsdjur är dåligt undersökta. Hasselnok syns dock regelbundet.

Lägre fauna

Ett par inventeringar av insektsfaunan har utförts. Sommaren 1995 inventerades fjärlil- och skalbaggsfaunan. Skalbaggarna fångades med fönsterfällor varvid några placerades vid gamla lindar. Ett par fallfällor fanns på strandängen vid Västantill. Av intressanta fjärlilar kan nämnas stor båtspinnare (lever på ek), mätarna *Larentia clavaria* (malva), *Aplocera plagiata* (johannesört) och klöverspinnare. Bland dagfjärlilarna hittades inga anmärkningsvärda arter.

Vid analys av fönsterfällorna hittades 8 rödlistade insekter. Dessa är kortvingen *Hapalarea pygmaea*, vedsvampbaggarna *Mycetophagus populi* och *Mycetophagu decempunctatus*, svartbaggarna *Mycetochara axillaris*, *Pseudocistela ceramoides* och *Prionychus ater*. Dessutom påträffades bälgeting och den i länet mycket sällsynta grensmalmyran (*Leptothorax corticalis*). Vid ett flertal tillfällen har ekoxen observerats.

3.2 Kulturhistoriska förhållanden

En utförlig beskrivning av Bokös historia har utförts 1995 (se litteraturlista). Här ges en sammanfattning av den historiska utvecklingen. Bokö nämns i det skriftliga källmaterialet första gången 1437 och bosättningen här har sitt ursprung i medeltiden. De äldsta fornlämningarna är några gravar från järnåldern som dock troligen inte kan knytas till någon fast och permanent bosättning. Namnet Bokö lär syfta på trädslaget bok som ej längre finns kvar i skärgården.

Bokö var i äldre tider en lotsby och tillhörde på medeltiden Fågelvik. Ön har varit i adlig ägo i minst 600 år. År 1818 köptes Bokö av kung Carl XIV Johan. Laga skifte skedde under åren 1840-42 och ägare var då Kristina Pettersson som tilldelades ½ mantalet för Bokö vilket i stort sett omfattar det nuvarande naturreservatet. Utöver lotsning ägnade sig Boköborna åt boskapsskötsel, jakt och fiske. Från mitten av 1800-talet ägnade sig öborna också en del åt fraktfart och på 1880-talet hade tre segelfartyg Bokö som hemmahamn.

Från tiden före laga skifte finns två kartor, en från 1814 och en från 1821. Mellan åren 1814-1821 var förändringarna relativt små och arealen av olika ägoslag och landskapets utseende likartat. Här fanns då en enda åker som på skifteskartan kallas Gamla gårdet. Ön är nu indelad i två ängsgården. Ett ängsgårde innehåller slätteräng samt betesmark och allt betades efter slättern. Gränsen mellan de två ängsgårderna skilde sig dock väsentligt åt mellan åren 1814 och 1821. Norrudden har hela tiden från 1814 och troligen in på mitten av 1900-talet varit avskild som utmarksbete.



Häradskartan från 1860-70 talet visar åker, äng och utmark. Sundet mellan Bokö och Stora Ålö fanns ännu kvar. Ekhamarken är markerad som lövklädd utmark. Reservatsgränsen ej markerad.

Vid laga skifte 1842 hade ganska stora förändringar skett. Åkerarealen har femdubblats, främst genom att ängsmark odlats upp (från 1-5 hektar). Arealen äng har trots detta ökat något jämfört med 1821 genom att nya marker tagits i bruk som äng. Kuggholmen avgränsades också vid laga skifte till utmarksbete. Under laga skifte 1840-42 finns uppgivet att ek avverkades. Vid mitten av 1870-talet hade en omfattande uppodling av ängsmark skett. Åkerarealen ökade till 8 hektar och ängsarealen minskade till 10,5 hektar. Åkerarealen nådde sin största utbredning på 1940-talet för att sedan successivt minska under 1950- och 60 talet.

Skådespelaren Gunnar Sjöberg köpte Bokö 1959. Familjen Sjöberg bodde på ön och bedrev färskötsel under hela 1960-talet. Under de sista åren utgjordes betesdjuren av 30-40 tackor med lamm. Djuren avvecklades 1969 varefter fastigheten med undantag av den gamla skolan och Kyrkogårdsskär såldes till Naturvårdsverket. Under 1960-talet betades hela reservatsområdet utom Norrudd, liksom alla öar där det fanns bete.

Från och med 1972 t.o.m. 1986 betades den nuvarande betesmarken av får från Breviksnäs. Reservatet förvaltades av Domänverket fram till 1986 då förvaltningen övertogs av Skogsvårdsstyrelsen. Från 1993 har Länsstyrelsen förvaltat området. Under åren 1986-1989 betades området av islandshästar och därefter fram till dags datum av kor och får av lantras samt av två nordsvenska hästar. Under 1989 restaureringshöggs ekhagmarkerna och slätterängen vid Västantill, varvid ca 40% av ekarna avverkades.



Inom reservatet finns 9 registrerade fornlämningar. Bilden visar södra delen av reservatet. Ur GSD-Ekonomiska kartan diarienummer 507-98-3015.

Gryt 98:1) Bebyggelselämningar, 2 husgrunder och en rest av stenkista(?) vid stranden.

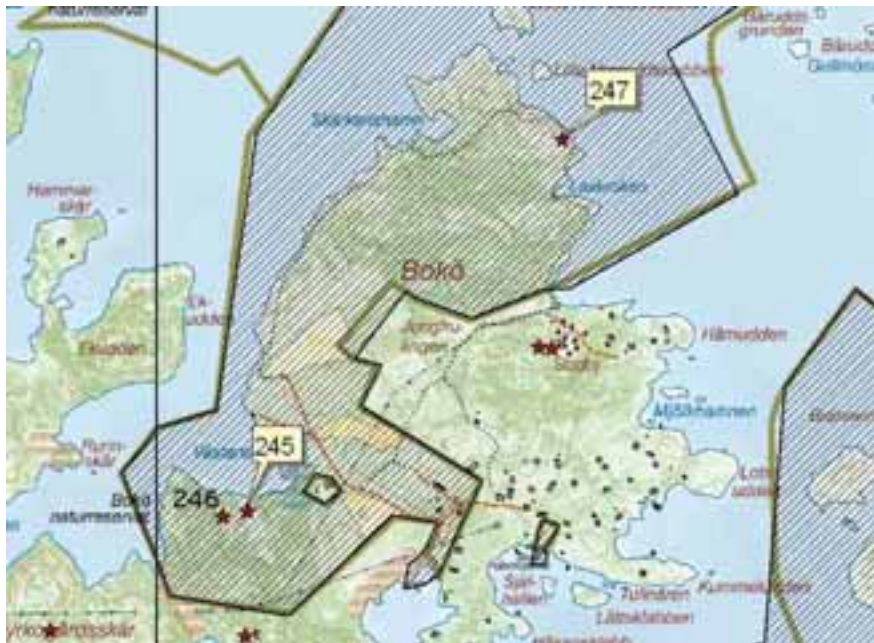
Gryt 100:1) Rund stensättning ca 5 m diameter och 0,3 m hög, av 0,3-0,5 m st stenar. I mitten en grop 2x1,5 m. Kringplockad, rest av kantkedja i V, i övrigt är kanten oklar och stenukastad nedför bergsslutningen främst mot N och S.

Gryt 97:1) Stenrader, parallella, 2 m långa, 0,3 m höga, byggda av 0,4 m st rullstenar av på ett inbördes avstånd av ca 1 m, ca 50 m från kant av mindre lagun - Rydgöl.

Gryt 96:1) Stensättning, närmast rund, 0,8x0,8 m av 15 stenar i liten, tätbebyggd samling.

Gryt 95:1) Stensättningsliknande lämning, avrundat rektangulär, 5,5x3,5 m bestående av stenvall av 0,3-0,5 m st stenar. Närmast stenfritt i mitten. Bedöms ej vara ett värn pga lågt läge i gryta.

Gryt 94:1) Stensättning, närmast rund, 1 m diam, 0,3 m h, bestående av i krets lagda 0,3-0,4 m st stenar. Delvis beväxt med renlav. "Misterhultare."



Bilden visar fornlämningar på Bokö. Ur GSD-Ekonomiska kartan diarienummer 507-98-3015.

Gryt 245) Rest av ett sjömärke, ca 8 m i diameter. Lämningen består av 4 oregelbundna rösen, ca 2-3 m i diameter. Ev fundament för en stång.

Gryt 246) Stensättning, stenfylld, rund, 4 meter i diameter. Fyllning av löst liggande stenar.

Gryt 247) På nordligaste bokö finns en rest av ett sjömärke, ca 1 m i diameter bestående av ett 10-tal stenar.

3.3 Nuvarande markanvändning

Inägomarkerna (18 hektar) är upplåtna till arrendatorerna som är bosatta på Naturvårdsverkets gård "Sjökroken". Av inägomarkens drygt 18 ha är 14 ha betesmark, 1 ha slättermark, 3,5 ha åker och 0,6 ha tomtmark. Tidvis betas även Grytsholmen. Utöver EU:s miljöstöd har Länsstyrelsen tecknat ett skötselavtal med brukarna som reglerar djurhållning och markskötsel.

Alla betesdjur som finns på gården är gamla lantraser, 2 ringamålakor, 2 vänekor, roslagsfår (ca 27 tackor + baggar) samt ett par nordsvenska hästar. Betesmarkerna är idag mycket välbetade och i gott skick. Den artrika strandängen vid Västantill sköts med slätter och efterbete sedan ett par år tillbaka. Åkergårderna brukas på ett traditionellt sätt med höslätter och sensommarbete. Kring Gamla Gärdet och vid den slättrade strandängen har gårdsgårdar uppförts. Ett normalår producerar slättervallarna ungefär 12 ton hö. Detta är inte tillräckligt för vintern varför ensilage köps in. Då djuren går ute en stor del av året sker viss vinterutfodring vid gården. Djuren hålls då samlade i en vinterfälla i anslutning till foderplatsen.

Vägen mellan Västantill och Sjökroken (arrendebostad) ägs av Naturvårdsverket. Brukaren av reservatet har enligt upprättat skötselavtal underhållsskyldighet av denna väg. Enligt skifteskartan

finns en samfällad väg som går från Sjöökrokan via Gamla gårdet och fram till Västerängen men denna väg används ej idag.

3.4 Områdets bevarandevärden

A. Biologiska bevarandevärden

På Bokö finns mycket värdefulla artrika betesmarker med grova lövträd som utvecklats i en betad och/eller slätterhävdad miljö. Här finns även en slätterstrandäng samt utmarksskogar med såväl skogsbeteskaraktär som naturskogslik skärgårdsskog.

B. Kulturhistoriska bevarandevärden

Det ålderdomliga landskapet har återställts genom att långa sträckor gårdesgårdar återuppförts med samma sträckningar som vid laga skifte på 1840-talet.

C. Intressen för friluftslivet

Bokö med sitt vackra landskap och läge utmed allmänna farleden är välbesökt.

3.5 Utförda inventeringar

Reservatet har inventerats med avseende på ängs- och betesmarker, ekmiljöer, natura 2000-habitat, kärlväxtflora, trädlevande lavar, dagfjärilar samt träd- och marklevande skalbaggar. En beskrivning av reservatets geologiska bildningar och formationer samt en kulturlandskapsanalys har utförts. I syfte att följa upp skötleffekterna på inägomarkerna finns tio fasta storrutor utlagda.

3.6 Källuppgifter

-Edberg E och Pettersson M 1973. Vegetation och flora inom Bokö naturreservat. SNV naturvårdsbyrån Pm 404.

-Eriksson J 1995. Bokö i Gryts socken, Östergötland. En kulturlandskapsanalys utifrån det äldre kartmaterialet. Länsstyrelsen i Östergötland 1995

-FMIS. Riksantikvarieämbetets Fornsök. <http://www.kms.raa.se/cocoon/fmis-public/index.info>

-Gustafsson B 1988. Skötselplan för Bokö naturreservat. Skogsvårdsstyrelsen 1988

-Gustafsson L-Å 1983. Botanisk inventering av Östergötlands skärgård sid.115-119.

Länsstyrelsen Östergötland

-Hagström, M. 2004. Bevarandeplan för Bokö. Stencil, Länsstyrelsen.

-Jansson N 1995. Fångst av träd- och marklevande insekter (stencil)

-Kasselstrand S 1995. Inventering av fjärilfaunan i Bokö naturreservat (stencil)

-Länsstyrelsen 2003. Lantbruksenheten. Åtgärdsplan för bevarande av biologisk mångfald och kulturhistoriska värden i betesmarker och slätterängar

-Lantmäteriets utredning 2000-06-13 om jakt- och fiskerätt inom Bokö skifteslag

-Lantmäteriets fastighetsutredning 2006-11-30 med nr E06173. Dnr 511-3239-00.

-Nilsson D 1991. En botanisk uppföljning av tidigare utlagda och fast provrutor. Länsstyrelsen Östergötland

-Starkenbergs G 1998. En geologisk beskrivning och vägvisare

-Ängs- och betesmarksinventeringen. Jordbruksverket, databasen TUVÅ.

B. PLANDEL

1. Syfte med naturreservatet

Naturreservatets syfte är att säkerställa ett område med för landet värdefull skärgårdsnatur, främst ett representativt äldre kulturlandskap och skogsbete men även öar med delvis naturskogsartad skog samt kringliggande vattenområden. Området är av stort värde för det rörliga friluftslivet.

2. Disposition och skötsel av mark

2.1 Bevarandemål för Bokö naturreservat

- Bevara och delvis återskapa de natur- och kulturvärden som genom århundranden format landskapet inom Bokö naturreservat.
- Reservatet skall på ett pedagogiskt sätt kunna uppvisa alla de ingredienser som kännetecknar ett ålderdomligt skärgårdslandskap och tillhörande brukningsmetoder.
- Reservatet skall genom bra information innefattande guidningar vara tillgängligt för allmänheten.
- Inom de delar som lämnas för fri utveckling bevara och utveckla en skogsstruktur och artsammansättning som så långt möjligt liknar en urskogsartad skog i skärgården som den skulle ha sett ut utan mänsklig påverkan.



Översikt av Bokö naturreservat ca 2,5 mil sydost om Valdemarsvik och omedelbart norr om Valdemarsvikens mynning i Gryts socken och i Valdemarsviks kommun. Reservatets totalareal är 426,2 hektar. GSD-Terrängkartan © Lantmäteriet, dnr 106-2004/188

2.2 Skötselområden och skötselprinciper.

Indelningen har gjorts med utgångspunkt från föreslagen skötsel. Målsättningarna har formulerats så att skötselframgångar och ev. bakslag är mätbara. Riktlinjerna för skötseln är generellt hållna. Med tanke på den stora antal som sommartid besöker reservatet och för att freda slättervallarna från besökande måste stängsel sättas runt dessa, även om detta inte är kulturhistoriskt korrekt.

Ett hårt betetryck har upprätthållits under de sista 10 åren – från tidig vår till sen höst. Detta innebär att många arter ej hinner blomma innan de är avbetade. För att höja upplevelsen av artrikedomen inom betesmarkerna sensommarbetas hagmarkerna (område 2, 4 och 8) vart tredje år efter ett rullande schema. Sker förnaansamling inom någon av avdelningarna kan betetrycket justeras. T ex kan då ena året område 2 och 4 betas under hela säsongen och område 8 endast sensommarbetas osv. I övrigt, se under respektive skötselområde.



Av kartan framgår reservatets indelning i skötselområden. Denna karta visar delområden på norra Bokö. GSD-Fastighetskartan © Lantmäteriet, dnr 106-2004/188

1. Norrudd

Areal: 20,6 ha

Ingående habitat: 9010-12,0 ha

Rödlistade arter: Mjölög klotterlav, blyertslav och idegran

Området har under hela 1800-talet och långt in på 1900-talet varit utmarksbete. De äldsta beskrivningarna antyder att här fanns ett större lövinslag än idag. År 1814 beskrivs området: "Norrudden, bergig och stenbunden med någon mossmark, beväxt med ek, annan löv- och

barrskog". År 1821 sägs: "ganska bergfull och av ringa bete att påräkna, beväxt med ek, gran och tall". År 1840: "sägs att en mindre betesslätt finns i de centrala delarna".

Idag finns här gammal olikåldrig barrblandskog med tall på hållmarkerna omväxlande med gran i sänkorna. I de centrala delarna finns ett större område med grandominerad ca 100-årig skog. Vindfällerna har tidigare tagits om hand i området. Nu finns spridda yngre, grova lågor av tall och gran. På en liten äldre låga hittades flagellkvastmossa. På granarna växer här ställvis rikligt med gammelgranlav och sparsamt med kattfotslav som båda är sparsamma arter i skärgården. Här finns även en skvattramosse med grova tallar och björkar och med inslag av björkhögstubbar.

På hållmarkerna främst i norra delen finns inslag av en del riktigt gamla tallar (150-200 år) och här hittades den ovanliga knappnålslaven *Microcalicium disseminatum*. På en stubbe i västra delen hittades den rödlistade dvärgbägarlaven. Runt stränderna växer klibbal och på udden norr om Skärkarlshamn står några äldre senvuxna ekar bevuxna med bl.a. porlav. Vid Skärkarlshamn växer även ett par idegranar. Enligt den botaniska inventeringen från 1973 fanns här de mindre vanliga arterna vildlin och bergbräsa. I den sydvästra delen, nära Setteräng, står ett par grova tidigare hamlade lindar.

Bevarandemål och gynnsamt tillstånd

- Norrudd utgörs av en olikåldrig barrskog med betespåverkan. Här finns ett stort inslag av naturskogselement (grova gamla träd, döda träd samt lågor) men fr a i svackor och i anslutning till förekommande äldre ädellövträd och ljusgynnade vidgreniga tallar och granar betesskogs-karaktär. Småbranter och hållmarker är helt orörda.

Åtgärder

En del mindre luckor tas upp (avverkning av framförallt gran) för att möjliggöra bete och gynna och bibehålla ljusexponerade äldre barrträd och förekommande äldre ädellövträd. Hållmarker, småbranter, avsnitt med fuktiga lågor eller torrgranar förblir orört. Målet är att mängden död ved och gamla träd ska öka. Uppsättning av stängsel mot grannmarken (Jungfruängen)

2. Betesmark mittemot Ekudden

Areal: 3,5 ha

Ingående habitat: 6270-6270-2,0 ha, 9070-1,5 ha

Rödlistade arter. Skärelav, ädelkronlav

Området har använts som betesmark och har ingått i åkergårdet tillsammans med Västerängen. (Detta framgår av kartor från år 1814, 1821 och 1840). Bete har då skett först efter det att ängarna slagits. På kartan från 1840 anges större delen av området som *buskbeväxt mark*. På häradskartan från 1870-talet anges området som *betesmark med lövträdsinslag*.

Området restaurerades 1985 och nu växer här i trädsiktet främst ek, lind, lönn, tall och grova oxlar. Många lindar som tidigare varit hamlade har återhamlats. Vid restaureringstillfället var stora delar av gräsvålen upplöst, fragment av hävdgynnad flora såsom kattfot, darrgräs och ängsskallra fanns dock. Efter restaureringen betades området hårt under några år för att förhindra igenbuskning. Sedan ett par år tillbaka har betesdjuren släppts först i början på augusti. Försommarfloran är idag praktfull med arter som Adam och Eva, kattfot och darrgräs. I den nordvästra delen finns hållmarker med gamla tallar. Längst i norr finns ett område med gran- och tallinslag av skogsbeteskaraktär (skydd för djuren).

På en del av de gamla hamlade lindarna börjar en del intressanta lavar att etablera sig t.ex. porlav, *Cliostomum griffithii* och *Lecidea querneae*. I de södra delarna av området finns en mängd stenrösen som kommer från de angränsande ängarna (Västerängen)

Bevarandemål och gynnsamt tillstånd

- Skötselområdet skall bibehålla de höga naturvärden som finns såväl vad det gäller mark- som trädfloran. Bland arter som indikerar en gynnsam bevarandestatus är kattfot en lämplig art att följa upp.

Åtgärder

Området betas, sent betespåsläpp. Betesdjuren släpps först i slutet på juli-början på augusti och betas då tillsammans med skötselområde 3 (Västerängen). Återhamling av tidigare hamlade lindar samt nyhamling av en del yngre lindar. Därefter återkommande hamling med ca 5 års mellanrum. Viss gallring i trädskiktet. Ris brännes.

3. Västerängen

Areal: 1,9 ha

Västerängen. Fram till laga skifte 1840-42 bestod åkermarken av den del som ligger norr om den stenmur som delar åkermarken i väst- östlig riktning. Resterande del av den nuvarande åkermarken var fram till laga skiftet ängsmark. Idag används åkern för vallproduktion

Bevarandemål och gynnsamt tillstånd

- Åkermarken sköts på ett traditionellt sätt med slätter och efterbete. Gödning får enbart ske med naturgödsel producerad på gården. Området betas efter slättern tillsammans med skötselområdena 2 och 4.

Åtgärder

Diken skall hållas öppna och täckdikning får ej ske. Gärdsgård uppsättes kring Västerängen.

4. NO Västantill

Areal: 3,2 ha

Ingående habitat: 8230-0,4 ha, 9070-2,8 ha

Rödlistade arter: dvärgbägarlav

Skötselområdet har använts som betesmark och ingått i åkergärdet tillsammans med skötselområdena 2 och 3. Det framgår av alla de tre kartor som finns tillgängliga från början på 1800-talet. Området har då betats först på ängar och åkrar slagits. På kartan från 1840 anges området som ” *Betesbacke, stenbunden i Västerängen*”. På häradskartan från 1870-talet anges området vara betesmark med lövträdsinslag.

Idag är området en relativt tät ekhagmark bestående av ca 100-åriga ekar. Äldre ekar saknas. Vid laga skiftet uppges att ek avverkades för att reglera nyttigheterna. mellan fastigheterna. I slutet på 1980-talet restaureringshögs området varvid merparten av tallarna samt ungefär hälften av ekarna avverkades. Då ekarna tidigare stått tätt är de i regel smalkroniga. I östra kanten av området finns ett litet parti som ej restaurerades och som är mer slutet.. Enstaka lindar såväl äldre som yngre finns. Norra delen av området består av öppna berghällar. Längst i nordväst finns en liten öppen artrik strandäng.

Trots ett hårt betestryck finns ett stort inslag av buskstjärnblomma. I övrigt är skötselområdet mycket artrikt med en fin försommarflora.

Bevarandemål och gynnsamt tillstånd

- Området utgörs av en betad ek- och blandlövhage. Här finns en artrik betesmarksflora samt vidkroniga träd och området belyser med sin goda hävd hur landskapet kan ha sett ut vid laga skifte.

Åtgärder

Ytterligare en utglesning av ekarna sker under planperioden. Återhamlig av tidigare hamlade lindar samt nyhamling av några yngre. Sensommarbete. En grind uppsätts vid vägen mot Västantill mellan delområde 6 och 7.



Av kartan framgår reservatets indelning i skötselområden. Denna karta visar delområden på södra Bokö. GSD-Fastighetskartan © Lantmäteriet, dnr 106-2004/188

5. Besöksområdet vid Västantill

Areal: 0,2 ha

Besöksområde; här finns gästbrygga, informationsbod med tillhörande information, bastu, sopmaja, eldstad, rastplatsmöbler och två badhus varav ett är relativt nybyggt och det andra tillhör fastigheten 1:20 och står på ofri grund. Höllar, gräsmark och några vidkroniga ekar ingår också. Sommartid är området välbesökt då det är den naturliga angöringsplatsen för flertalet besökare till reservatet. Området är omgärdat med en gärdsgård.

Bevarandemål och gynnsamt tillstånd

- Områdets bryggor och hus är i gott skick och det är en attraktiv entrèplats till reservatet.

Åtgärder

En ny informationstavla vid bryggan. Strandskoning runt båthus och ut mot den s. k. postbryggan. Årligt bete genom att djuren tidvis kan gå in i besöksområdet.

6. Strandängen vid Västantill

Areal: 1,3 ha

Ingående habitat:1630-1,3 ha

En havsstrandäng som 1814-1840 brukades som slättermark. På häradskartan är dock området markerat som betesmark. Området har sedan kontinuerligt betats mer eller mindre fram till idag. I slutet på 1980-talet var dock området ganska igenvuxet då det får betats under ett 20-tal år och inga röjningar förekommit. Området var bevuxet med bladvass, älggräs och av al. En restaurering skedde och därefter betades området först med islandshästar och därefter med nötboskap. Numer sker en årlig slätter och efterbete. Strandängen är en av vår skärgårds artrikaste och här märks arter som salttåg, gulkämpar, rödsvingel och vitklöver. Av ovanligare arter finns ormtunga, bunge, kustarun, darrgräs, knägräs, Adam och Eva, dvärgarun och smultronklöver. På strandängen häckar rödbena sedan några år tillbaka. Strandängen omgärdas av en nybyggd gårdsgård och avgränsas i söder av ett grävt dike/kanal.

Bevarandemål och gynnsamt tillstånd

- Området utgör en slättermark med efterbete. Den artrika florans bestånd och helst ska typiska arter öka i utbredning vilket följs upp i fasta provrutor.

Åtgärder

Området slås under andra halvan av juli eller början av augusti, därefter efterbetas det. Det grävda diket/kanalen i söder läggs igen så att hela strandängen vid Västantill åter blir sammanhängande. Hela ytan kan då brukas som slättermark med efterbete.

7. Gamla gårdet

Areal:1, 0 ha

Den äldsta åkern på ön. År 1814 och 1821 var detta den enda åkern på Bokö. Den kallades 1814 för "Åkvägslyckan", 1821 för "Jordpärlyckan" och 1840 "Gamla gårdet". Skötselområdets avgränsning och den nybyggda gårdsgården följer helt stängeseldragningen som den var vid "laga skiftet" 1840. I området ingår smärre partier av ej uppodlad mark och som efter slättern sensommarbetats. På 1840 års karta framgår också hur dikessystemet och tegarna såg ut. Här fanns ett centralt dike med en mängd sidodiken. Området brukas idag som slättervall och mitt i åkern finns ett öppet dike. I den östra kanten finns en s.k. halvgärdesgård (trägårdesgård byggd på en stengärdesgård). I anslutning till åkern finns såväl flera lindar och några nyligen hamlade askar.

Bevarandemål och gynnsamt tillstånd

- Området brukas som en traditionell vall vilket innebär att vallen bryts vart 5:e till 7:e år och att området betas efter slättern. Gödsling får enbart ske med naturgödsel producerad på gården. De ytor som tidigare varit äng sköts så att de biologiska- och kulturhistoriska värden som är typiska för välhävdade ängar utvecklas.

Åtgärder

Traditionell vallskötsel med bete efter slåttern. Slätter med skärande redskap samt efterbete på de ytor som tidigare varit äng. Nyhamling av ett flertal lindar.

8. Betesmark V Sjöökrokan

Areal: 1, 8 ha

Ingående habitat: 6270-1,8 ha

Större delen av området har använts som betesmark och ingår i ängsgärdet tillsammans med bl. a. en större äng strax söder om området (Sandängen eller Skolgården). Så var fallet på alla de tre kartorna från första halvan av 1800-talet. På 1840 års karta var ett parti i sydöstra delen av området slättermark. Den delen beskrivs 1840 som "Stenbunden högläntare mark och hårdvallsbacke-stenbunden". Denna del var fortfarande slättermark på häradskartan från 1870-talet. Stängslens placering har varierat mellan åren. Vid 1840 gick stängslet från trädgården vid Sjöökrokan genom ekhagmarken fram till Gamla gårdet och därefter öster om denna ner till Västerängen. Detta stängsel delade de båda stora ängsgårderna på Bokö. Vägen som idag ej används är urskiljningsbar i terrängen och är en av två samfälliga vägar på Bokö*.

Idag är området en relativt tät ekhagmark (120-åriga ekar). De flesta ekarna är rakstammiga och har kronan högt upp. Här finns även flera gamla lindar samt några mycket grova oxlar och någon ask. På den äldsta tvåstammiga linden finns en rik lavflora med bl. a. den rödlistade rosa skärelaven. I västra delen finns inslag av öppna berghällar och steniga torrängspartier. Nära Bomans hus (gamla skolan) finns en ganska väl bibehållen jordkällare. Längst i norr ingår ett parti med steniga öppna torrängar med en rik flora. Här växer bl.a. tjärblomster, brudbröd, Adam och Eva, backnejlika och gråfibbla. Denna del är en av de finaste torrängarna på ön. Sträv nejlikrot är funnen i områdets östra del. I området finns två provrutor utlagda sedan 1972.

Bevarandemål och gynnsamt tillstånd

- Området utgörs av en betesmark med gamla grova lövträd och som hör hemma i ljusöppna och traditionellt skötta betesmarker samt arter knutna till dessa. Exempel på sådana arter är lavar knutna till gamla grova ekar och insekter knutna till hålträd. Inom området ska även öppna artrika torrängar finnas där t ex brudbröd, Adam och Eva, jungfrulin, blodnäva och gråfibbla utgör typiska arter.

Åtgärder

Området sköts med bete på sensommaren. Gärna sambete mellan nötboskap och får.

På de steniga partierna i norra spetsen av området avverkas många av enarna och en del av de yngre ekarna. En trögärdesgård uppsattes efter vägen mellan delområdena 8 och 13.

9. Hemfällan

Areal. 1, 1 ha

Området har använts som betesmark och har ingått i ett ängsgärde på alla de tre kartorna från första halvan av 1800-talet. Området har då betats först efter det att ängarna slagits. På 1840 års karta anges området som "Bergbunden och stenbunden mark". Området är idag en öppen betesmark till stora delar med hållmarker. Floran nära ladugården är påverkad av att stödutfodring sker under vinterhalvåret och nära ladugården växer nässlor. I östra delen står en ganska gammal och grov ek. Hagen utnyttjas som vinterhage och djuren finns här under en stor del av året. Ett tillfälligt stängsel uppsattes under vinterhalvåret mot delområde 8.

*Ändrat enligt Förtydligande daterat 2007-02-26.

Bevarandemål och gynnsamt tillstånd

- Området utgörs av en öppen, välhävdad betesmark till stora delar med hållmarker. Området får utnyttjas som vinterfälla för djuren vilket kan påverka florans negativt.

Åtgärder

Bete.

10. Tomtområde

Areal: 0,6 ha

Tomtområde i anslutning till ladugård och bostad (Sjökroken). Stenmurar på ett flertal ställen runt tomt och mellan ladugård och bostad.

Bevarandemål och gynnsamt tillstånd

- Tomtområdet hålls i städad skick och gräsmarker slättras.

Åtgärder

Årlig slätter av gräsbärande mark. Området öster om "magasinet" sensommarsläs och gräset förs bort.

11. Nuvarande åkermark

Areal: 0,2 ha.

Området var slättermark och en del av Hemängen fram till 1840. På häradskartan från 1870 var området åker. Därefter har det varit åker. Under senare år har området brukats som allmogeåker. Grödan har varit råg med ett stort inslag av hotade åkerogräs som klätt och råglosta.

Bevarandemål och gynnsamt tillstånd

Åkermark med potatis- eller grönsaksodling eller allmogeåker.

Åtgärder

Området brukas som åkermark med potatis- eller grönsaksodling eller allmogeåker.

12. Betesmark

Areal: 0,2 ha

Ett bergigt område nära stranden som under hela 1800-talet varit betesmark och i samma hägnad som Hemängen och således betats efter slättern. Området är idag ett litet bergbundet hagmarksparti med spridda en-, nypon och slånbuskar. Vid stranden växer en rad med yngre alar och ekar samt en äldre krokig ek. Här växer det sällsynta gräset knölgröe på berghällarna. På senare tid har området ej betats. En sjöbod som tillhör Kronstugan finns inom området. Boden står på ofri grund.

Bevarandemål och gynnsamt tillstånd

- Området utgör välhävdad hagmark med inslag av diverse träd och buskar.

Åtgärder

Bete under hela betessäsongen.

13. Skolgärdet

Areal: 0,9 ha

Åker som idag sköts som slättervall. På kartan från 1821 var hela området äng. Vid laga skiftet 1840 hade dock en mindre del odlats upp till åker. På häradskartan från 1870 framgår att all mark då var uppodlad till åker.

Bevarandemål och gynnsamt tillstånd

- Området brukas med traditionell vallodling. Vallen bryts vart 5-7 år. Efter slättern skall området efterbetas. Gödsling får enbart ske med gödsel från gården.

Åtgärder

En trögärdesgård uppsättes runt hela åken.

14. SO Västantill

Areal: 1,3 ha

Ingående habitat: 6270-1,3 ha

Nästan hela området brukades som betesmark 1814 och 1821 och ingick i åkergärdet tillsammans med Sandängen (Skolgärdet) och Kuggholmsslätten. År 1840 var ytterligare en del av området i norr och öster ianspråktagen som äng. Området beskrivs 1840 som "hårdvallsbackestenbunden". Bete förekom således först på sensommaren efter slättern. Idag är området en ganska öppen hage som restaurerades i början på 1990-talet. Trädskiktet utgörs av glest ställda hagmarksekar i den östra delen och på hällmarkerna i väster finns några tallar. Nedåt Västantill övergår området i betad havsstrandäng som avskiljs från slätterstrandängen (nr 6) i norr av ett äldre dike/kanal som djuren har svårt att passera. Edberg och Pettersson (1972) beskriver skötselområdet som ett av de artrikaste inom hela reservatet.

Bevarandemål och gynnsamt tillstånd

- Området utgörs av en ganska öppen hage med artrik hävdgynnad flora och glest ställda hagmarksekar och några tallar. Vid Västantill en stor sammanhängande strandäng.

Åtgärder

Bete under hela betessäsongen. Det grävda diket/kanalen på strandängen läggs igen så att hela strandängen vid Västantill åter blir sammanhängande. Hela ytan kan då brukas som slättermark med efterbete (se delområde 6).

15. Kuggholmsslätten

Areal: 0,6 ha

Området har använts som äng minst fram till 1870-talet. Det har senare övergått till betesmark och efterhand har det fått växa igen. Idag växer här en ca 50-årig risig tallskog med björkinslag och efter stranden klibbal. I de centrala delarna finns ett litet öppet öppet fuktigt parti med bl. a. tuvtätel. Området ingår i betesfällan tillsammans med omgivande marker.

Bevarandemål och gynnsamt tillstånd

- Området utgör en öppen betesmark med liknande avgränsning som ängsmarken på de historiska kartorna.

Åtgärder

Området betas under hela betessäsongen. Området skall på lång sikt återföras till öppen gräsmark genom att flertalet träd borthugges. Restaureringen sker i form av vedhuggning för arrendatorns husbehov.

16. Kuggholmsåkern

Areal: 0,4 ha

Området var 1814 betesmark, 1821 delvis äng och betesmark i sin helhet 1840. På 1870-talet var en åker upptagen i området och denna var i bruk fram på 1940-talet. Därefter har området betats från och till. Här finns idag i västra delen ca 50-årig björk med tallinslag. I kanterna växer slån- och nyponsnår. I östra delen finns ett ca 50-årigt klippalbestånd på blöt mark. De tidigare upptagna dikena har slammat igen.

Bevarandemål och gynnsamt tillstånd

- Området utgörs av en björkhage där gräset är väl avbetat vid betessäsongens slut. Den del som domineras av klippal utvecklas mer fritt mot klippalsumpskog med gamla träd och död ved.

Åtgärder

Den björkdominerade ytan gallras så att slutresultatet blir en björkhage. Hela restaureringen sker i form av arrendatorns vedhuggning. Den del som domineras av klippal utvecklas fritt mot klippalsumpskog med gamla träd och död ved.

17. Hällmark S Västantill

Areal: 0,8 ha

Ingående habitat: 9070-0,8 ha

Ett hällmarksdominerat område som sedan minst 1814 har ingått i betesmarken och i änggården tillsammans med Kuggholmsslätten. På de tidigaste kartorna betades området tillsammans med övrig skog på Kuggholmen. Kuggholmen avgränsades 1840 som utmarksbete och gränsen gick då i västra kanten på området d.v.s. till stor del på hällmarkerna. Området beskrevs 1840 som "Bergbacke vid Kuggholmsslätten". Idag växer här glest med gamla vidkroniga tallar och bitvis ett underbestånd av 50-70 årig tall.

Bevarandemål och gynnsamt tillstånd

- Området ger en bild av hur en mager betesmark i ett ängsgärde med glest ställda, gamla senvuxna tallar kunde se ut vid tiden för laga skifte 1840.

Åtgärder

Området betas under hela betessäsongen. En stor del av den yngre tallen avverkas (ca 70%).

18. Kuggholmen

Areal: 6,2 ha

Ingående habitat: 9070-3,0 ha, 9010-3,2 ha

Ett äldre till stora delar hällmarksdominerat barrskogsområde. Området utnyttjades till betesmark under 1800-talet och troligen en bit in på 1900-talet. År 1840 avgränsades området som

utmarksbete skiljt från inägomarken i öster. Ett fårstängsel finns också i områdets västra kant så att djuren ej skall kunna gå över det grunda sundet mot Ålö. Området beskrevs 1840 som "Bergig mark i Kuggholmen". I östra delen finns här också en smal betesslätt.

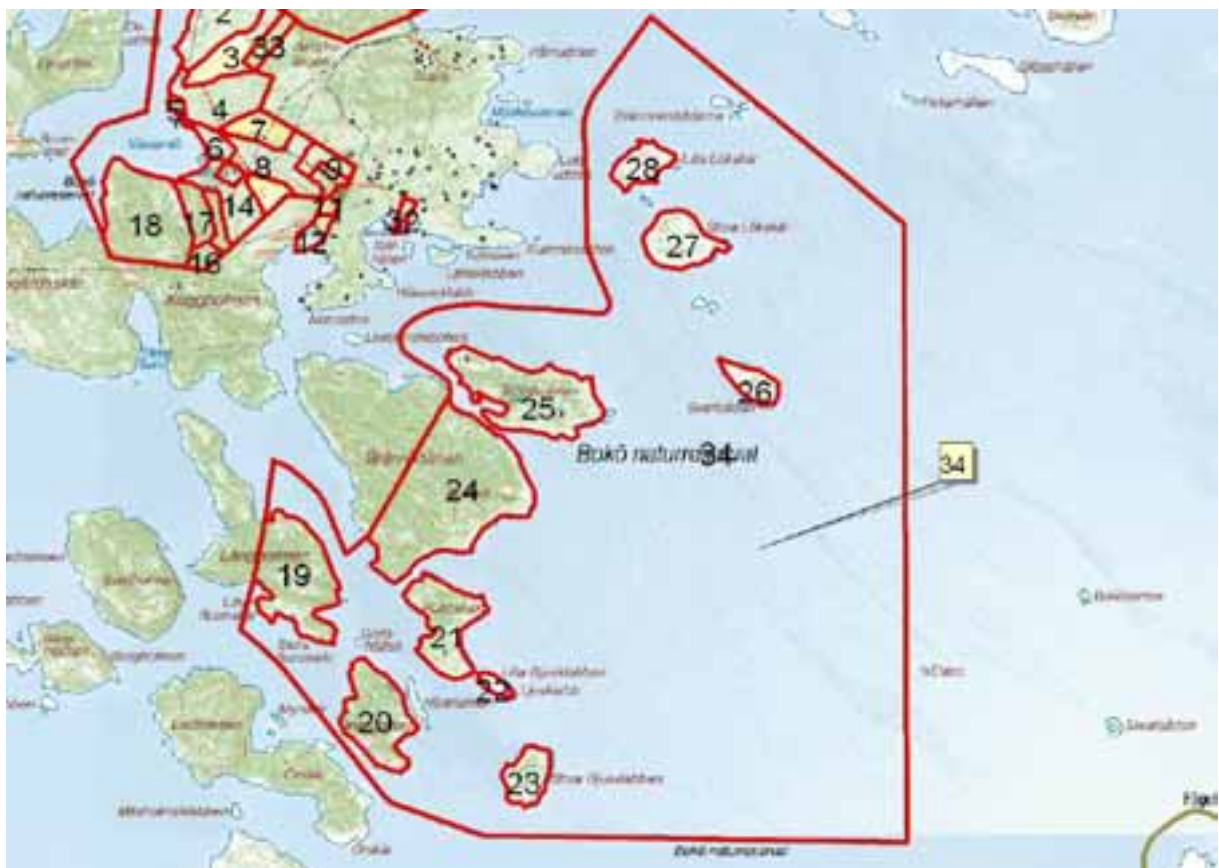
Området domineras till stora delar av tall. På berget finns en del gamla och grova tallar. I västra kanten nära sundet mot Ålö finns ett parti med mer produktiv skog bestående av tall, gran och ett visst lövinslag. I östra kanten nära det nuvarande stängslet finns en sänka med 50-60 årig ogallrad tall. I hela området finns glest spridda lågor och torrträd av främst tall. Vid fastighetsgränsen i söder finns ett par äldre ekar med rik lavflora. Här växer bl.a. rosa skärelav, porlav, ekflamlav och dropplav.

Bevarandemål och gynnsamt tillstånd

- Området utgör en naturskogslik skog som innehåller komponenter som är viktiga för överlevnaden av hotade, sällsynta och hänsynskrävande arter t ex stor mängd död ved och gamla träd.

Åtgärder

Området lämnas utan åtgärder med följande två undantag; De två ekarna vid fastighetsgränsen frihuggs. Sänkan med tät tallskog kan användas för vedtäkt.



Av kartan framgår reservatets indelning i skötselområden. Denna karta visar delområden på öarna sydost om Bokö. GSD-Fastighetskartan © Lantmäteriet, dnr 106-2004/188

19. Långholmen och Stora Runnskär

Areal: 5;2 ha

Ingående habitat 9010-5,4 ha

I östra delen finns hållmarkstallskog och i den västra äldre barrblandskog med inslag av äldre björkar och ganska gott om död ved, mest av tall men även död gran. I den centralt liggande granskogen växer den lilla orkidén knärot. I övrigt dominerar blåbär, lingon och krustätel. I områdets norra spets finns en sopmaja. Hela norra stranden är en omtyckt och välfrekventerad anöringsplats för fritidsbåtar. Två lokaler för klöverärt finns uppgivna från området, en på Långholmen och en på St. Runnskär

Bevarandemål och gynnsamt tillstånd

- Området utgör en naturskogslik skog som innehåller komponenter som är viktiga för överlevnaden av hotade, sällsynta och hänsynskrävande arter t ex stor mängd död ved och gamla träd. Klöverärt förekommer.

Åtgärder

Området lämnas utan åtgärder med följande undantag; viss röjning och årlig slätter för att gynna klöverärten.

20. Grytsholmen

Areal: 3,7 ha

Ingående habitat 9010-3,8 ha

Rödlistade arter: sydlig ladlav, åttafläckig praktbagge och gullgröppa

En ganska hög och bergig ö med hållmarkstallskog. På höjderna finns mycket gamla tallar och en del torrakor och lågor. På lägre belägna delar av ön är det gott om granlågor. På ön finns några nordostvända lodytor be vuxna med bl. a. korallav. På en tallåga växer den sällsynta svampen gullgröppa. En karaktärsart för ön är blåmossan vars hårda kuddar förekommer rikligt på ön. I kanterna finns inslag av äldre gran. En del död ved finns mest av tall. Ryl är funnen på ön. Under sommaren släpps några baggar från Bokö för bete på ön.

Bevarandemål och gynnsamt tillstånd

- Området utgör en naturskogslik skog som innehåller komponenter som är viktiga för överlevnaden av hotade, sällsynta och hänsynskrävande arter t ex stor mängd död ved och gamla träd.

Åtgärder

Lämnas orörd. Ön kan betas. Ev. bränder bör ej släckas.

21. Huholmen

Areal: 3,6 ha

Ingående habitat 9010-3,5 ha

Rödlistade arter. Ladlav

En flack hållmarksö med gles kortvuxen tallskog. I söder är jordlagret lite djupare och träden är här både kraftigare och längre och här växer även en del asp varav en är grov och kraftig. Floran på ön är av ristyp där ljung, lingon, blåbär och krustätel dominerar. I övrigt finns här och var

tulkört, ängsviol, teveronika och Adam och Eva. På ön finns smärre ängspartier med bl. a. gullviva och smultron. På den västra sidan och strax intill sopmajan finns en förekomst av klöverärt. Den södra och östra delen av holmen utgörs av flacka och släta klippor som är mycket omtyckta av solbadare. På öns södra sida finns en fin natthamn och en sopmaja.

Bevarandemål och gynnsamt tillstånd

- Området utgör en naturskogslik skog som innehåller komponenter som är viktiga för överlevnaden av hotade, sällsynta och hänsynskrävande arter t ex stor mängd död ved och gamla träd. Klöverärt förekommer.

Åtgärder

Området lämnas utan åtgärder med följande undantag; viss röjning och årlig slätter eller andra åtgärder för att gynna klöverärten.

22. Lilla Gjusklabben

Areal: 0,4 ha

Ingående habitat 1620-1,6 ha.

Kalskär som tidigare varit fågelskyddsområde. Skyddet hävdes 1984. På ön finns en fyr. Fältskiktet domineras av fågelskärsfloran och på klipporna växer bl.a. allèlav.

Bevarandemål och gynnsamt tillstånd

- Området utgör ett orört ytterskär av värde för fågellivet och den typiska fågelskärsfloran.

Åtgärder

Inga åtgärder

23. Stora Gjusklabben

Areal: 1,7 ha

Ingående habitat 1620-1,6 ha

Ett magert och ganska högt bergigt ytterskär. Mot sydost finns höga lodytor. Mot väster är stranden mer stenig. Här märks arter som stranddrag, fackelblomster, vänderot, kvanne och strandveronika. På den norra stranden som är lite flackare finns en del fina hållkar och mindre våtmarker bevuxna med vass, kärnsilja, frossört och kaveldun. Högre upp på ön finns små mossar bevuxna med bl. a. kråkris. Ön har tidigare varit fågelskyddsområde. Detta hävdes 1984.

Bevarandemål och gynnsamt tillstånd

- Området utgör ett orört ytterskär av värde för fågellivet och den typiska fågelskärsfloran.

Åtgärder

Inga åtgärder

24. Brännholmen

Areal: 11,2 ha

Ingående habitat 9010-11, 1 ha.

Rödlistade arter: idegran, gulporing, sydlig, ladlav, barrpraktbagge, åttafläckig praktbagge och raggbock.

Området utgör en del av Brännholmen som är en bergig ö bevuxen med äldre knotiga tallar. Här finns en hel del död ved, såväl stående som liggande. På de lite bördigare partierna är inslaget av gran och björk ganska stort och här kan man även hitta ett tiotal idegranar. Till den döda veden är flera krävande arter knutna och här återfinns den sällsynta gulporingen på tallågor. Fältskiktet domineras av krustätel, blåbär, ljung, mjölon och lingon. I öns östra del återfinns en avsnörd havsvik, numer en mosse (Rudgöl). De flacka släta klipporna i öster ut mot havet är omtyckta av solbadare.

Bevarandemål och gynnsamt tillstånd

- Området utgör en naturskogslik skog som innehåller komponenter som är viktiga för överlevnaden av hotade, sällsynta och hänsynskrävande arter t ex stor mängd död ved och gamla träd. Idegran förekommer.

Åtgärder

Området lämnas utan åtgärder med följande undantag; idegranen skall ges möjlighet att utvecklas så att de kan föröka sig vilket kan innebära viss röjning behövs kring dessa.

25. Bössholmen

Areal: 5,7 ha

Ingående habitat: 9010-4,0 ha

Rödlistade arter: barrpraktbagge, dvärgbägarlav och sydlig ladlav.

En ö bevuxen med gammal grov tallskog som i öster är naturskogsartad och i väster formad av gångna tiders bete. Här återfinns hävdgynnade örter som blåklocka, bockrot, stagg och knägräs. I mer steniga partier växer tulkört. Mot havet i öster finns några klapperstensfält. På hela ön är det ganska gott om talltorrakor och lågor. Här finns spår av barrpraktbagge och på torr ved växer sydlig ladlav. Talltickan är vanligt förekommande på ön. En nästan avsnörd havsvik finns på den östra sidan. I gamla tider fanns här ett sjömärke bestående av en 18 m hög stång i vars topp det satt en svart- och vitmålad tunna.

Bevarandemål och gynnsamt tillstånd

- Området utgör en naturskogslik skog som innehåller komponenter som är viktiga för överlevnaden av hotade, sällsynta och hänsynskrävande arter t ex stor mängd död ved och gamla träd. Ett måttligt skogsbete kan ev återupptas.

Åtgärder

Uppsättning av Bokö stång. I övrigt inga åtgärder förutom ev extensivt bete.

26. Svartbådan

Areal: 1,0 ha

Ingående habitat: 1620-1,0 ha

Lågt kalkskär med klapperstensfält på sydsidan. På norrsidan finns bitvis en fin fågelskärsflora och på norrsidan en avsnörd vattensamling. En fyr finns på ön.

Bevarandemål och gynnsamt tillstånd

- Området utgör ett orört ytterskär av värde för fågellivet och den typiska fågelskärsfloran.

Åtgärder

Inga åtgärder

27. Stora Löskär

Areal: 2,4 ha

Ingående habitat 1620-2,4 ha

Rödlistade arter: silverlav

Ett flackt skär bevuxet med enstaka björkar, tallar, enar och rönnbuskar. I fältskiktet återfinns arter som kärrsilja, kråkris och vitmossor. På fuktigare platser återfinns bredkaveldun, kråklöver, vass och klibbal. I anslutning till hållarna växer kärleksört, gräslök, styvmorsviol och gulsporre. Silverlav finns på flera hållar.

Bevarandemål och gynnsamt tillstånd

- Området utgör ett orört ytterskär av värde för fågellivet och den typiska fågelskärsfloran.

Åtgärder

Inga åtgärder

28. Lilla Löskär

Areal: 1,3 ha

Ingående habitat 1620-1,3 ha

Rödlistade arter: silverlav

Lilla Löskär är ett bergigt kalkskär.

Bevarandemål och gynnsamt tillstånd

- Området utgör ett orört ytterskär av värde för fågellivet och den typiska fågelskärsfloran.

Åtgärder

Inga åtgärder

29. Stora Törmskär

Areal: 1,4 ha

Ingående habitat 1620-1,4 ha

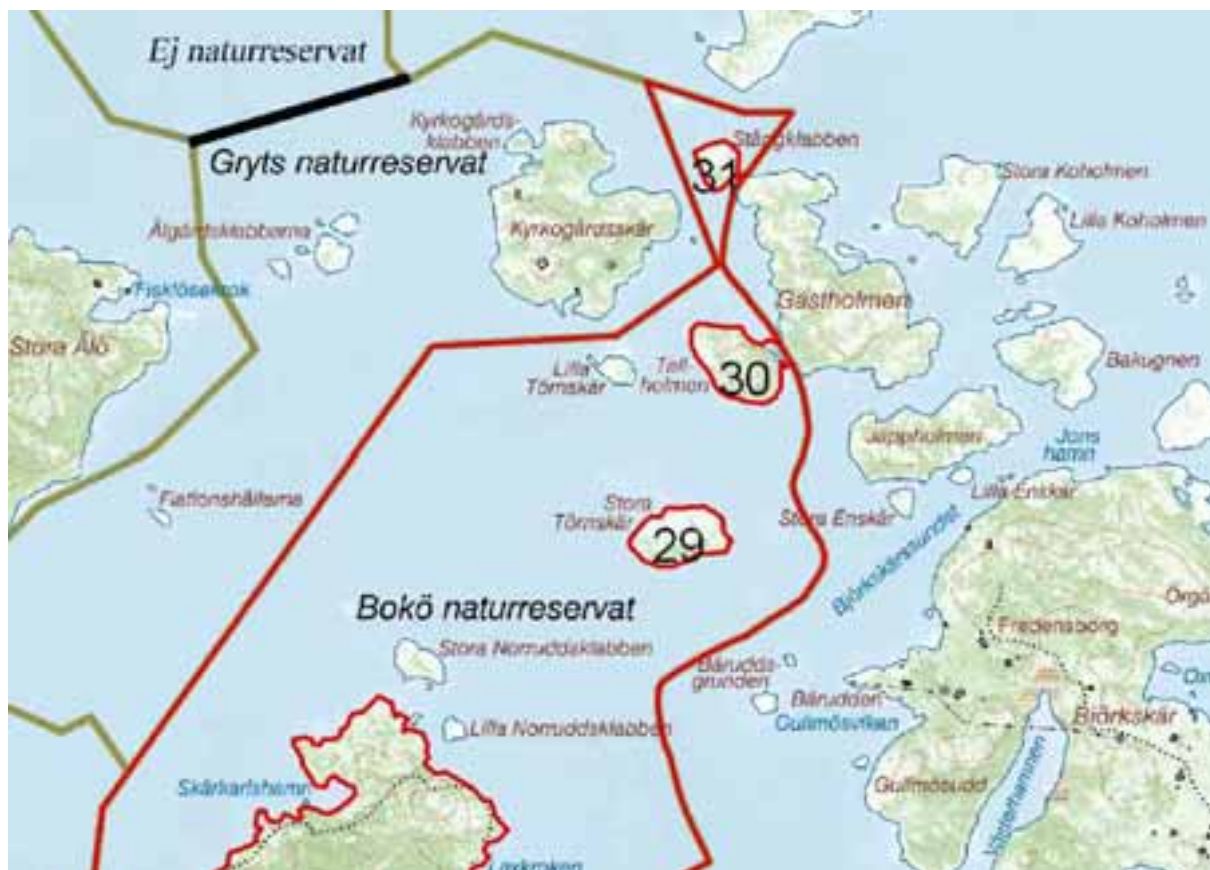
Litet flackt skär med hållar och gräsmarker och längst i öster enbuskage och en albård. Floran på gräsyrtorna innehåller örter som toppfrossört, skallror, blåsuga, blåklocka, kärleksört, småborre, ärenpris, svartkämpar, bockrot, nattviol och Adam och Eva. Den hävdgynnade floran tyder på ön tidigare betats. Över ön håller buskar av en, ros, slån och nypon på att expandera.

Bevarandemål och gynnsamt tillstånd

- Ön hyser hållar och gräsmarker med en artrik hävdgynnad flora.

Åtgärder

Viss röjning och årligt bete, åtminstone en kortare period så att florasvärden bibehålls och buskar ej expanderar.



Delområden i norra delen av Bokö naturreservat.
GSD-Fastighetskartan © Lantmäteriet, dnr 106-2004/188

30. Lilla Gastholmen (Tallholmen)

Areal: 1,8 ha

En liten ö som tidigare varit betad men som idag vuxit igen med buskage och tall. Mot söder finns ett inslag av äldre asp och gran och någon enstaka låga av asp. Floran är ganska fattig med bara någon enstaka hävdgynnad art som blåsuga och gulmåra.

Bevarandemål och gynnsamt tillstånd

- Ön är orörd med buskage och tallar.

Åtgärder

Inga åtgärder.

31. Stångklabben

Areal: 0,5 ha

Hällmarksö med på norra delen kala hällmarker. Den södra delen är beväxt med täta enbuskage.

Bevarandemål och gynnsamt tillstånd

- Ön är orörd med buskage och tallar.

Åtgärder

Inga åtgärder.

32. Den gamla skötgården

Areal: 0, 3 ha

Området nyttjas idag som en allmänning. Hit kommer postbåten och här är alla byns postlådor uppsatta. Tidigare nyttjades området som skötgård. På skifteskartan från 1840 anges också att här låg en av Bokös tre kålgårdar. Vid sjön ligger även ett äldre båthus. Stenkaren samt rustning av de yttre bryggorna skedde för några år sedan. Inom området ligger även en mindre fiskrök.

Bevarandemål och gynnsamt tillstånd

- Området bör ge en bild av hur ett båthus och en skötgård såg ut kring sekelskiftet.

Åtgärder

Fortsatt odling på den gamla kålgården. Återskapa skötgården.

33. V Jungfruängen

Areal: 0,8 ha

Del av fastigheten 1:19 som köptes av Naturvårdsverket år 2000 och som nu tillförts Bokö 1:3. Området utgörs av gammal odlingsmark som under ett halvt sekel vuxit igen med fr a lind, apel och asp. Inom området finns ett flertal större odlingsrösen. En restaurering skedde under 2001 och därefter har området betats.

Bevarandemål och gynnsamt tillstånd

- Området utgörs av en gammal småbruten odlingsmark med odlingsrösen och hamlade träd.

Åtgärder

Bete som efterhand kan övergå i vallproduktion och årlig slätter. Hamling av lindar.

34. Vattenområden runt Bokö

Areal: 347 ha

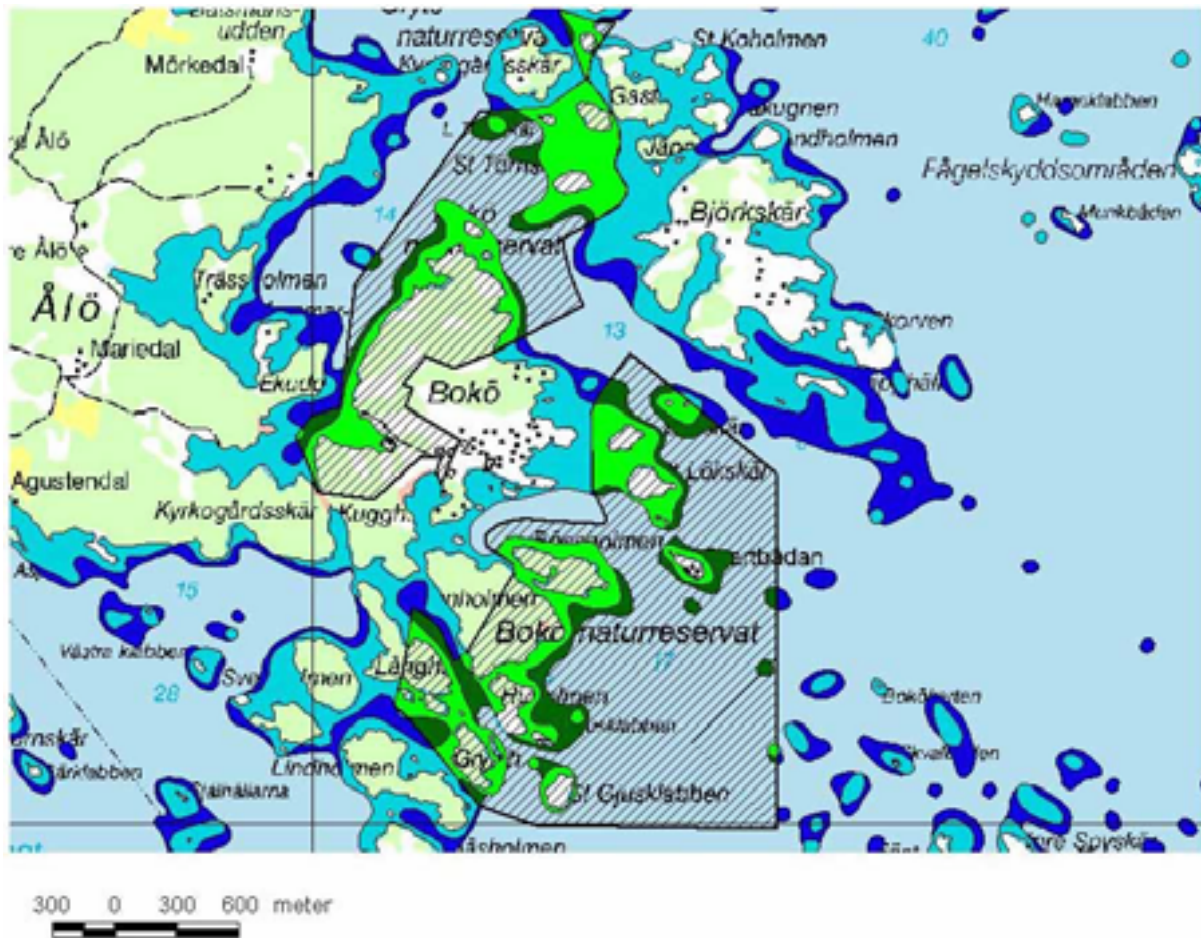
Vattenområdena inom Bokö naturreservat är inte närmare undersökta. Innanför Bokö liksom bland öarna söder om Bokö finns relativt skyddade vattenmiljöer medan det i de yttre delarna är exponerat mot öppna havet. Av de ca 347 ha vatten som ingår i reservatet är ca 82 ha (24%) grundare än 3 meter och ytterligare 37 ha (11%) grundare än 6 meter (se kartan nedan). Särskilt området nordväst om Björkskär innehåller stora grundområden.

Bevarandemål och gynnsamt tillstånd

- Vattenområdena inom reservatet utgör ett gott exempel på grunda bottnar och andra vattenmiljöer med flora och fauna typiska för svenska Östersjökusten.

Åtgärder

Undersökningar av vattenmiljöns flora, fauna och miljötillstånd.



Djupkarta över Bokö med omgivning. Ljusa avsnitt är 0-3 meter, mörkare 3-6 meter.
Sjöfartsverkets digitala K-bas: © Sjöfartsverket Tillstånd nr 980952

3. Sammanfattning och prioritering av planerade åtgärder.

Genom de omfattande restaureringar och skötselåtgärder som under många år utförts inom reservatet är Bokö idag kanske det bästa exemplet i vår skärgård på hur många öar såg ut för 100 år sedan. Vägledande vid alla framtida åtgärder och vid prioriteringar skall vara att bevara och utveckla *helhetsmiljön* kring det gamla skärgårdshemmanet Bokö. Med detta förstås att här skall finnas slätterängar, hamlade träd, utmarksbeten och brukade åkertegar. Särskild vikt skall läggas på att bevara och bibehålla den artrika flora och fauna som finns och att det stora antal besökare som sommartid kommer till Bokö ges möjlighet att få se dessa. Även byggnaderna ingår i upplevelsen av *helhetsmiljön*. Bevarandet av ett genuint skärgårdshemman förutsätter ett permanent boende och hållande av egna betesdjur under hela året.

4. Jakt och fiske

Jakten kan utarrenderas till brukaren av reservatet och då enbart som husbehovsjakt. Särskild skyddsjakt får dock ej ske utan reservatsförvaltningens medgivande. De samfällt ägda öarna kan dock ej upplåtas utan de andra delägarnas medgivande inom Bokö byalag. Jakträtten är utarrenderad till brukaren/-na av reservatet enligt gällande avtal med Länsstyrelsen.

*Ändrat enligt Förtydligande daterat 2007-02-26.

Fisket är idag upplåtet till en yrkesfiskare på Björkskär. I framtiden och då denna upplåtelse upphör bör fisket upplåtas till brukaren på Bokö gård. Då oklarheter förelåg vad det gäller jakt- och fiskerättigheter inom Bokö skifteslags vattenområde utförde Lantmäteriet 2000-06-13 på Länsstyrelsens uppdrag en utredning om detta. Utredningen kom fram till följande: Med undantag av de samfällt ägda öarna så är jakten skiftad medan fisket är oskiftat. Efter en gammal uppgörelse mellan delägarna på Bokö roterar fiskerätten dem emellan. Naturvårdsverket som är största ägaren inom Bokö skifteslag har ett mantal av 50 %.

5. Utmärkning av reservatets gräns

Reservatets gräns är till största delen utmärkt med vissa undantag där gränsjusteringar skett. Gränserna bör dock på nytt målas och gränsstolpar uppsättas i alla vinklar enligt svensk standard SIS 031522. Inmätning av gräns samt en fastighetsutredning har utförts av Lantmäteriet under 2006.

6. Anordningar för rekreation och friluftsliv

6.1 Övergripande mål

Reservatet skall på ett pedagogiskt sätt kunna uppvisa alla de ingredienser som kännetecknar ett ålderdomligt skärgårdslandskap och tillhörande brukningsmetoder. Reservatet skall genom bra information innefattande guidningar vara tillgängligt för allmänheten.

6.2 Tillgänglighet

Området kan endast nås med båt. Reguljär båttrafik saknas. Närmaste och bästa utgångspunkten är Breviksnäs på fastlandet ungefär 2,5 distansminuter nordväst om Bokö. Under senare år har flera guideade turer per år anordnats till Bokö och båtar har då gått såväl från Valdemarsvik som från Breviksnäs

6.3 Slitage- och störningskänslighet

Det bedöms inte vara någon större risk för negativt slitage även om besöksantalet tidvis är stort såväl på Bokö som i de fina båthamnarna vid öarna söder om Bokö. Vissa av de mindre öarna och kalskären kan dock vara känsliga för störningar under sjöfåglarnas häckningsperiod. Trafik med fyrhjuling ger ibland slitage inom reservatet samt att störande trafik förekommer av småbåtar och vattenskoter etc.

6.4 Anordningar för friluftslivet

En gästbrygga, flera rastbord, eldstad, sopmaja, informationsbod och bastu som kan nyttjas av allmänheten finns på Bokös västra sida vid Västantill. I informationsboden som även tjänar som raststuga vid dåligt väder finns en skärmutställning som beskriver fauna och flora inom reservatet. På bodens ena långsida har Länsstyrelsens nya skärgårdsinformation satts upp. Inom reservatet finns ytterligare två sopmajor belägna på öarna öster om Bokö. En ca 2 km lång vandringsled med start vid gästbryggan går runt Norrudd och åter. På en grannfastighet strax utanför reservatet finns en mindre stugby med kurslokal.

7. Riktlinjer och åtgärder

7.1 Information

I samband med det nya reservatsbeslutet tillverkas nya informationstavlor som uppsättes på strategiska ställen. En folder om reservatet bör tas fram.

7.2 Vägar och leder

Vandringsleden från Västantill mot Norrudd kompletteringsmålas.

För underhållet av vägen från Västantill mot Bokö by, som ej är samfärd för Bokö byalag, svarar brukaren av fastigheten.

7.3 Renhållning

De tre sopmajorna inom reservatet sköts mot ersättning av Valdemarsvik kommun. Sopmjan vid Västantill som delvis sponsras av Svenska Kyrkan hålls numer, och efter avtal med kommunen, öppen hela året.

7.4 Informationsbod och bastu

Informationsboden hålls ständigt öppen. Städning av denna görs mot ersättning av brukaren på gården. På ett anslag på bastun skall det framgå till vem man vänder sig för att bada. För bastubad uttages en ersättning som tillfaller brukaren på gården. Denne ansvarar även för skötsel och underhåll.

8. Tillsyn

För tillsyn av reservatsbestämmelser, skyltar, leder och informationsbod tecknas ett avtal med brukaren av gården.

9. Dokumentation, inventeringar och uppföljning

Såväl dokumentation som inventeringar och uppföljning skall ligga till grund för översyn och en ev. revidering av skötselplanen.

9.1 Dokumentation

Varje år skall av brukaren dokumenteras:

Datum för betespåsläpp och installning

Antal betesdjur och djurslag

Tidpunkt för slätter av ängarna

Gallringar och röjningar

9.2 Inventeringar

En inventering av vedinsektsfaunan på de öar som lämnas orörda och på Norrudd utföres.

9.3 Uppföljning av kvalitetsmål

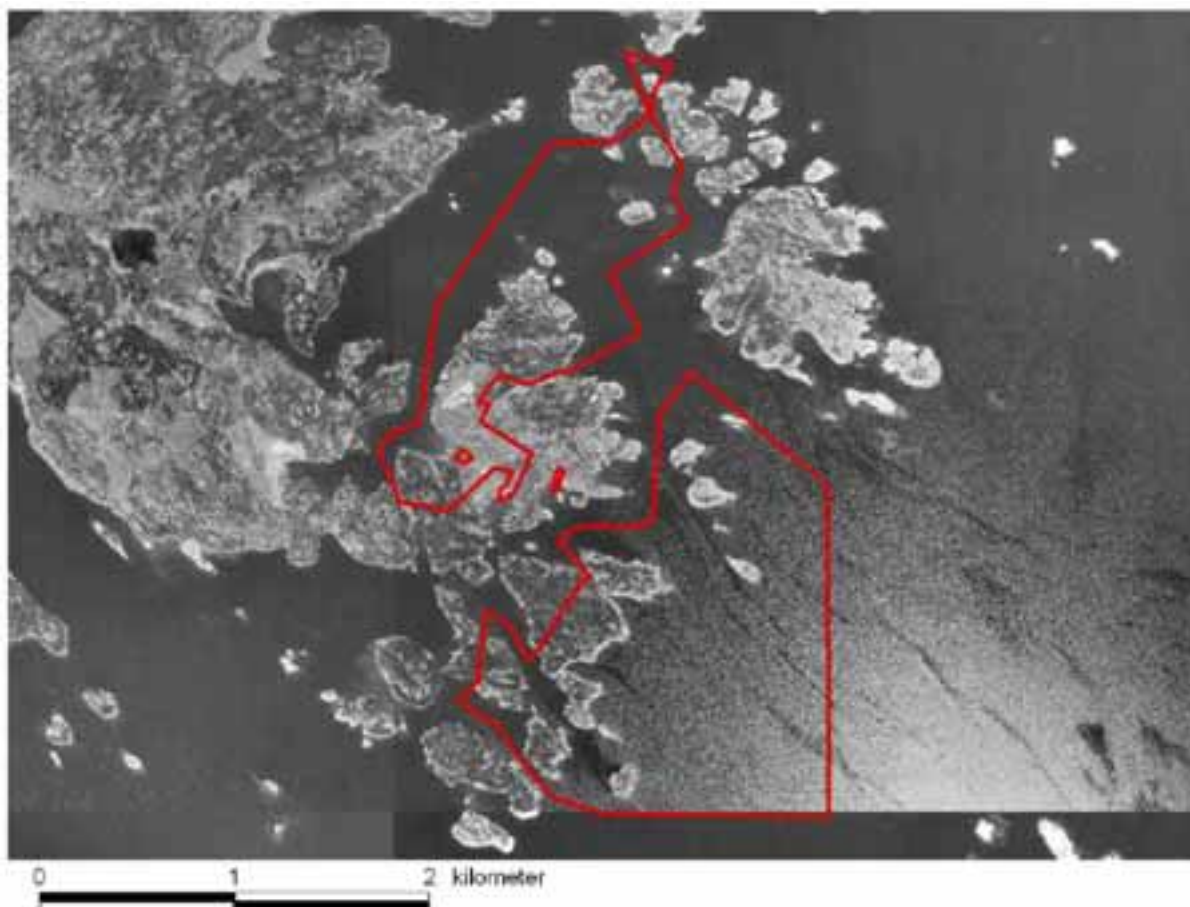
Metodikerna för uppföljning av kvalitetsmål finns beskrivna i boken "Äldre fodermarker".

Alla de provrutor som tidigare lagts ut med undantag av de tre ytor provrutor som ligger på fd åkermark återinventeras vad gäller art - area och täckningsgrad. Uppföljning bör även ske av följande särskilt intressanta arter: idegran, ryl och klöverärt. Ryl och klöverärt bör även inventeras med syfte att försöka hitta nya växtplatser.

10. Finansiering av naturvårdsförvaltningen

Alla i planen redovisade åtgärder bekostas av offentliga medel. Även andra finansiärer, exempelvis fonder eller stiftelser, kan bli aktuella. Dessa medel skall i så fall administreras av Länsstyrelsen.

11. Kartor



Bokö naturreservat med avgränsning som gäller efter inmätning 2006. Ortofotot från 1997 i bakgrunden har medgivande från Lantmäteriverket 1997; Ur GSD-Ekonomiska kartan diarienummer 507-98-3015.