



# **S**kötselplan för naturreservatet Sjöstorps kalkkärr

# **SKÖTSELPLAN FÖR SJÖSTORPS KALKKÄRR NATURRESERVAT**

Skötselplanen gäller utan tidsbegränsning. En översyn bör göras senast inom 10 år för att bedöma behovet av revidering. Skötselplanen har upprättats av Länsstyrelsen 2006. Planförfattare har varit Olle Jonsson. Foton på framsidan: flugblomster, axag och majviva, Kurt Adolfsson.

A. ALLMÄN BESKRIVNING .....	3
1. Administrativa data om naturreservatet .....	3
2. Syfte, föreskrifter och skäl för beslut .....	4
3. Översiktlig beskrivning av befintliga förhållanden.....	4
3.1 Naturbeskrivning .....	4
3.2 Historisk och nuvarande markanvändning .....	4
3.3 Områdets bevarandevärden .....	4
3.4 Källuppgifter.....	6
B. PLANDEL .....	8
1 Syfte med naturreservatet.....	8
2 Disposition och skötsel av mark .....	8
2.1 Skötselområden .....	8
2.2 Sammanfattning och prioritering av planerade skötselåtgärder .....	11
2.3 Jakt .....	11
2.4 Utmärkning av reservatets gräns .....	11
3. Tillsyn.....	11
4. Dokumentation och uppföljning.....	12
4.1. Dokumentation och inventeringar.....	12
4.2. Uppföljning .....	12
5. Finansiering av naturvårdsförvaltningen.....	12
5.1 Finansiering av naturvårdsförvaltningen.....	12
6 Kartor .....	13

Bilagor

OBS Bilagor i form av ”ordinarie” kartor visas under punkt 6.

## A. ALLMÄN BESKRIVNING

### 1. Administrativa data om naturreservatet

<b>Reservatets benämning:</b>	Sjöstorps kalkkärr naturreservat	
<b>REG-DOS nr:</b>	2013312	
<b>Beslutsdatum:</b>	2008-12-19	
<b>Län:</b>	Östergötland	
<b>Kommun:</b>	Ödeshög	
<b>Areal:</b>	7,6 ha	
	Land: 7,6 ha	7,6 ha
	Vatten: 0 ha	0 ha
	Produktiv skog	0 ha
<b>Naturtyper:</b>	Kalkgräsmarker (Natura 2000-habitat 6210)	1,1 ha
(Natura 2000 habitat *=prioriterade habitat)	Kalkfuktäng (ingår i Natura 2000-habitat 6420; här inräknas 1,3 ha ung sumpskog med kvarvarande kalkfuktängsarter i florin och som efter restaurering i huvudsak bedöms utgöra kalkfuktäng)	2,8 ha
	Rikkärr (natura 2000-habitat 7230)	1,4 ha
	*Källor med kalktuffbildning (7220)	0,3 ha
<b>Prioriterade bevarandevärden</b>		
Naturtyper	Rikkärr, Källor med kalktuffbildning	
Arter	Svarthö, kärllväxtflora, snäckfauna	
<b>Markägare:</b>	Privat	
<b>Naturvårdsförvaltare:</b>	Länsstyrelsen Östergötland	
<b>Lägesbeskrivning:</b>	Ca 2 km N om Ödeshög längs rv 50, västra sidan (karta 4)	
<b>Vägbeskrivning:</b>	Följ riksväg 50 från Ödeshög/E4 mot Omberg/Vadstena. Parkeringsficka på höger hand ca 50 m N om kärret på östra sidan av vägen. Kommer man norrifrån liggen en parkeringsficka intill kärret på östra sidan	
<b>Servitut och rättigheter</b>	Kommunens VA-ledningar mellan Hästholmen och Ödeshög löper genom östra delen av reservatet i en upphöjd bank (syns som ljus linje på flygbild, karta 2), på fastmark. Teleledningar löper också genom östra delen av reservatet, av allt att döma i samma bank som VA-ledningar. För VA-ledningar finns civilrättsligt avtal (Ödeshögs kommun), för telekabel officialservitut (ledningsrätt tele 05-VTO-307).	

## 2. Syfte, föreskrifter och skäl för beslut

(se reservatsbeslut; syftet beskrivs även i denna skötselplans plandel under B1)

## 3. Översiktlig beskrivning av befintliga förhållanden

### 3.1 Naturbeskrivning

Naturresevatet Sjöstorps kalkkärr ligger nära Vättern i den västra delen av den uppodlade slättbygden i Östergötland. Omgivningarna är flacka och till stora delar uppodlade. Reservatet domineras av naturtyperna rikkärr, kalkfuktäng samt kalkrika mindre fuktiga gräsmarker (karta 3). I området finns även två ”öar” med sumpskog som domineras av björk och en.

Området ligger på granitberggrund som överlagras av kalkrika jordar. Lerig sandig morän dominerar i de centrala och västra delarna av området medan svallsediment med sand eller grus dominerar i de östra delarna. Även glacial och postglacial grovsilt förekommer i området.

Kalkkärret ligger centralt i reservatet och är flackt, har hög markfuktighet och pågående kalktuffbildning. Här och var finns också lite öppet vatten med förekomst av kransalger. Upprinnan ligger relativt nära riksväg 50 i öster och vattnet rinner från upprinnan åt norr och väster ut över själva kärret. Sjöstorpskärret hör till de fem mest skyddsvärda extremrikkärren i Östergötland. Axag är beståndsbildande i kärret och särskilt skyddsvärda arter med goda populationer är bl.a. honungsblomster, kalkkärrsgrynsnäcka och det i Syd/Mellansverige starkt minskande svarthöet. Andra karaktärsarter är gräsull, majviva, kärrsälting, tätört, klasefibbla, flugblomster, blodnycklar, ängsnycklar och kärrknipprot. Bland ovanligare snäckor märks förutom kalkkärrsgrynsnäckan de regionalt rödlistade arterna smalgrynsnäcka och ängspuppsnäcka.

Kring kärret finns kalkfuktängar samt kalkrika naturbetesmarker på frisk mark. Kalkfuktängarna hyser flera av kalkkärrets ovanliga arter, bland annat honungsblomster och smalgrynsnäcka.

Sumpskogsöarna har vissa naturvärden i form av klenare död ved, men framför allt i en kalkfuktängsflora som motiverar restaurering. Några småpartier av skogsöarna ligger på fastare mark och här är björkarna grövre.

Naturresevatet Sjöstorps kalkkärr är drygt 7,6 ha stort och har idag mycket god beteshävd inom en och samma fälla. Rödlistade arter, regionalt rödlistade arter och arter utpekade enligt Natura 2000, vilka påträffats i Sjöstorps kalkkärr, sammanfattas i tabell 1.

### 3.2 Historisk och nuvarande markanvändning

Det centrala området utgjorde på Häradskartans tid, kring 1870 (karta 1), slätteräng. Kring ängsmarkerna fanns då åkrar vilka till en del berör området. Områden som var åkermark på Häradskartans tid har idag ofta höga naturbetesmarksnaturvärden. Även i sen tid, åtminstone sedan 60-talet och fram till idag, har kärret varit mycket välhävdad med bete inom en och samma fälla.

### 3.3 Områdets bevarandevärden

#### 3.3.1 Biologiska bevarandevärden

I området finns mycket höga naturvärden knutna till miljöerna rikkärr och kalkfuktäng, samt höga naturvärden knutna till mindre fuktiga kalkrika gräsmarker.

**Tabell 1.** Rödlitade arter, samt regionalt rödlitade arter och N2000-arter i Sjöstorps kalkkärr naturreservat. Hotkategorier rödlista: NT = missgynnad, VU = sårbar, RR = regionalt rödlistad (i Östergötland). N2000 = art upptagen i EU:s Fågeldirektiv eller Art- och habitatdirektiv. Arter med svenskt namn i fetstil är nationellt rödlitade. Svarthö har ett särskilt skyddsvärde i Syd-/Mellansverige. Arten är här en starkt minskande istidsrelikt och förekommer på ett fåtal lokaler i Östergötland och på Gotland.

ART	VETENSKAPLIGT NAMN	HOTKATEGORI
<b>KÄRLVÄXTER</b>		
Axag	<i>Schoenus ferrugineus</i>	RR
Blodnycklar	<i>Dactylorhiza incarnata ssp. cruenta</i>	RR
Flugblomster	<i>Ophrys insectifera</i>	RR
Gräsull	<i>Eriophorum vaginatum</i>	RR
<b>Honungsblomster</b>	<i>Herminium monorchis</i>	VU
Höskallra	<i>Rhinanthus serotinus ssp. vernalis</i>	RR
Kärrknipprot	<i>Epipactis palustris</i>	RR
Majviva	<i>Primula farinosa</i>	RR
Rosettjungfrulin	<i>Polygala amarella</i>	RR
Stallört	<i>Ononis arvensis</i>	RR
Svarthö	<i>Bartsia alpina</i>	RR*
Tätört	<i>Pinguicula vulgaris</i>	RR
Ängsnycklar	<i>Dactylorhiza incarnata ssp. incarnata</i>	RR RR
<b>MOSSOR</b>		
<b>Alpbryum</b>	<i>Bryum rutilans</i>	DD
Kamtuffmossa	<i>Palustriella communata</i>	RR
Klotuffmossa	<i>Palustriella falcata</i>	RR
Kruskalkmossa	<i>Tortella tortuosa</i>	RR
<b>BLÖTDJUR</b>		
Smalgrynsnäcka	<i>Vertigo angustior</i>	RR, N2000
<b>Kalkkärrsgrynsnäcka</b>	<i>Vertigo geyeri</i>	NT, N2000
Ängspuppsnäcka	<i>Pupilla muscorum pratensis</i>	RR
<b>FÄGLAR</b>		
<b>Storspov</b>	<i>Numenius arquata</i>	NT, N2000

#### *Kärlväxt- och mossflora*

Bland särskilt bevarandevärda kärlväxter i rikkärret och omgivande kalkfuktängar märks honungsblomster (VU) och svarthö (RR). Bland mossor i kärret är alpbryum (DD) en mycket sällsynt, dåligt känd art som även är upptagen på den europeiska rödlistan. Tabell 1 sammanfattar rödlitade och regionalt rödlitade arter.

## Sjöstorps kalkkärr

### Fauna

Ingen systematisk inventering av djurlivet har genomförts i området förutom vad gäller landmollusker. Kalkkärrsgrynsnäckan (rödlistad) och smalgrynsnäckan har särskild skyddsstatus inom EU genom att ingå unionens Art- och habitatdirektiv för Natura 2000.

### 3.3.2 Geologiska bevarandevärden

Källa med kalkbleke och kalktuffbildning.

### 3.3.3 Kulturhistoriska bevarandevärden

Inga fasta fornlämningar eller övriga kulturhistoriska lämningar har registrerats i området, men någon särskild inventering av områdets kulturhistoriska bevarandevärden har inte gjorts. Mycket värdefulla kulturspår finns dock i form av flacka men tydliga svackor i marken som utgör spår av tidigare diken. Svackorna ger en bra bild av äldre tiders tegindelning i området.. Fasta fornlämningar skyddas av kulturminneslagen (KML) och övriga kulturhistoriska lämningar i av Skogsvårdslagen (SVL) i skogsmark och i övrigt av Miljöbalken (MB). Nya fynd av forn-/kulturlämningar i området ska anmälas till länsstyrelsens Kultur- och samhällsbyggnadsenhet.

### 3.3.4 Intressen för friluftslivet

Området ger möjlighet för natur- och kulturintresserade att uppleva ett artrikt kalkkärr – en naturmiljö som i äldre tiders odlingslandskap var förhållandevis allmänt förekommande i västra Östergötland.

## 3.4 Källuppgifter

### Tryckta

Häradskartan, J112-44-13, 1868-77.

Jordartskartan. Hjo SO. SGU, 1981.

Jonsson, O. 2006. Grynsnäckor i Östergötland: En återinventering av fyndlokaler för *Vertigo angustior*, *V. genesii* och *V. geyeri* i N2000-område. Länsstyrelsen Östergötland, Rapport 2006:28.

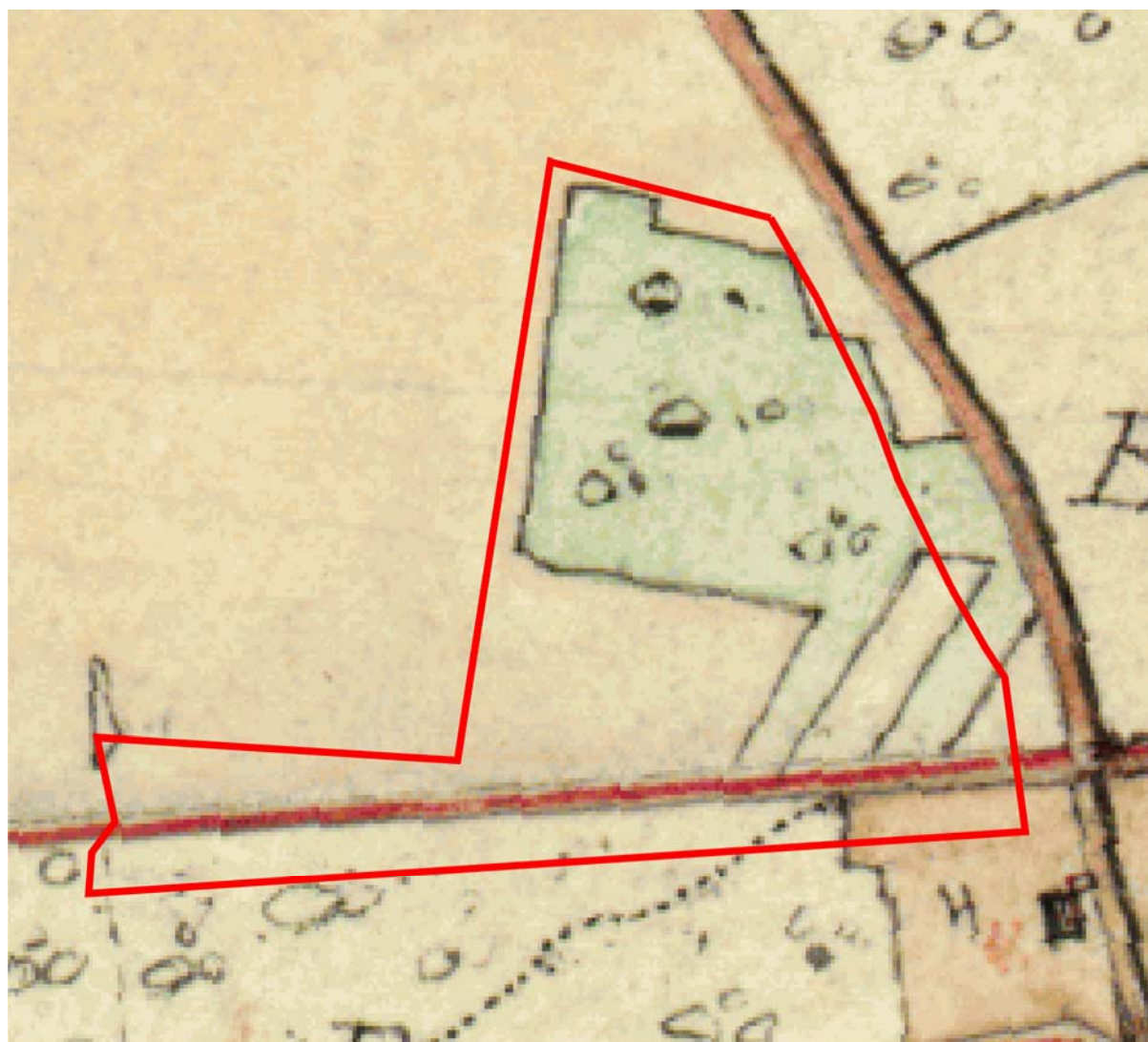
Ödeshögs naturvårdsprogram, område NVP0509005 ”Sjöstorps kalkkärr”, klass 1. Ödeshögs kommun, 1999.

### Ej tryckta

Databas över rödlistade arter i Östergötland, Länsstyrelsen Östergötland.

## Sjöstorps kalkkärr

**Karta 1.** Härads-karta (reservatsavgränsningen på bilden är förskjuten ca 40 m söderut jämfört med verkliga förhållanden). På 1870-talet var de centrala delarna av området för naturreservatet Sjöstorps kalkkärr slättermark med några små trädgångar. Kring slättermarken fanns åkrar inom området vilka idag i stora partier har en mycket värdefull kalkfuktängsflora.



0 200 400 meter

Skala 1:3500



© Bakgrundskartor Lantmäteriet, dnr 106-

## B. PLANDEL

### 1 Syfte med naturreservatet

Syftet med Sjöstorps kalkkärr naturreservat är att i gynnsamt tillstånd bevara ett mycket värdefullt och mångformigt rikkärr, inklusive källmiljöer och omgivande kalkfuktängar, samt de typiska växt- och djursamhällen som är knutna till dessa miljöer. Naturvärdena ska bibehållas och utvecklas genom hävd med bete.

### 2 Disposition och skötsel av mark

Se under respektive skötselområde.

#### 2.1 Skötselområden

Reservatet är indelat i 3 skötselområden (Karta 2):

- 1) Rikkärr, kalkfuktängar, kalktorrängar och kultiverad betesmark.
- 2) Skogsholmar med yngre sumpskog och kvarstående kalkfuktängsflora
- 3) Anordningar för friluftslivet

*Inga registrerade fornlämningar finns i området, men området är inte kartlagt i någon särskild kulturhistorisk inventering. I den händelse fornlämningar eller kulturlämningar påträffas får dessa inte skadas och anmälan skall göras till länsstyrelsens Kultur- och samhällsbyggnadsenhet.*

#### Skötselområde 1.

Rikkärr, kalkfuktängar, kalktorrängar och kultiverad betesmark

**Areal:** 6,5 ha

#### **Beskrivning**

Skötselområde 1 utgörs av öppna, blötare till torrare gräsmarker och omfattar större delen av reservatet. Området sambetas med skötselområde 2. Området har i blötare områden, där axag dominerar, en högtuvig karaktär. Mellan tuvorna nära upprinnan förekommer mycket blöta områden med, kalkblekeutfällning och kransalgsväxtlighet i vattnet mellan tuvorna. Kring upprinnan saknas ofta ett bottenskikt av mossor mellan tuvorna, medan välutvecklade mattor av rikkärrsmossor finns i något mindre blöta områden.

Uppe på tuvorna frösår sig en del enar och tallar. I nordost finns ett litet bestånd med småtallar. Från ”skogsöarna” som gränsar till skötselområdet sprider sig långsamt träd och buskar ut i skötselområde 1.

I mindre fuktiga-torrare delar av skötselområdet är gräsmarken inte utpräglat tuvig. Några delar (angivna som kultiverad betesmark i karta 3), särskilt i sydost, har en näringsämnespåverkan. Även här återkommer sakta en naturbetesmarksflora vartefter marken blir mindre näringsrik.

#### **Bevarandemål och gynnsamt tillstånd**

- Skötselområdet har idag en mycket god beteshävd och ska bibehålla sin karaktär av öppen, välhävdad naturbetesmark som inte gödslas. Några enstaka tallar, björkar, videbuskar, enar och rosbuskar kan stå kvar på tidigare åkermark (enl. Häradskartan) samt på en liten yta ca 50 m NV om stättan (och som idag utgörs av en liten talldunge).



## Sjöstorps kalkkärr

- Områden med kultiverad betesmark (definierat som markområde med synliga tecken på näringsämnesberikning; utbredning visas i karta 3) ska på lång sikt utveckla en naturbetesmarksflora. Uppföljning av lägre prioritet än för förväntade habitat. Arter för uppföljning som indikerar en förbättrad bevarandestatus väljs med utgångspunkt från det N2000-habitat som förväntas uppnås inom olika delområden av kultiverad betesmark.
- De arter som är knutna till kalkkärr och kalkfuktängar ska fortleva på lång sikt och gärna öka sin utbredning eller populationsstorlek. Bland arter som indikerar gynnsam bevarandestatus är svarthö, samt kalkkärrsgrynsnäcka och honungsblomster, lämpliga att följa upp.

### **Åtgärder**

#### ***Restaureringar***

- Skötselområdet är mycket välhävdad och har endast ett litet behov av åtgärder. Nästan alla träd och buskar som finns i skötselområdet röjs bort. Undantag gäller några enstaka träd och buskar på tidigare åkermark – välj här i första hand att spara träd med buskar vid basen kring stenar, vilket kan skapa variation och livsmiljöer för många organismer. Undantag gäller också ett par av de äldre och knotiga tallarna och björkarna i den lilla tallungen 50 m NV om stättan vid parkeringsfickan. Fällda stammar och allt riset forslas bort för att undvika ackumulation av förna samt röjgödslings effekter. Stubbar bör senare fräsas ned för att undvika sockelbildning vilket missgynnar kalkkärrsfloran. Fräsningen bör göras ett par år efter röjningen för att begränsa effekter av röjgödsling.

#### ***Löpande skötsel:***

- Hävd med bete, gärna nötkreatur
- Träd och buskar som växer upp röjs bort

### **Skötselområde 2.**

Skogsholmar med yngre sumpskog och kvarstående kalkfuktängsflora

**Areal:** 1,3 ha

#### **Beskrivning**

Skötselområde 2 utgörs av tre skogklädda ”öar” som är omgivna av de öppna kalkkärr och kalkfuktängar som har de högsta naturvärdena i reservatet och som ligger i skötselområde 1. Området sambetas med skötselområde 1. Skogen utgörs främst av yngre björksumpskog med underväxt av en och något inslag av sälg och andra videarter. I vissa delar är enbuskage mycket utbredda och täta. På ett par mindre ytor med fastmark växer ett antal äldre björkar. Häradskartan (ca 1870) visar att lövträd fanns på dessa platser i den dåvarande slätterängen. I partier av skötselområdet finns en del klenare död ved, inklusive några lågor och stående döda björkar. Floran i sumpskogen är tydligt betespräglad och domineras i stora delar av kalkfuktängsarter som slankstarr. Längst i väster av skötselområdet löper ett litet dike, med vatten året runt, som mynnar i djurens vattenhål.

Långsam spridning av ung björk och buskar sker ut i skötselområde 1.

#### **Bevarandemål och gynnsamt tillstånd**

- Det långsiktiga målet i skötselområdet är en öppen naturbetesmark som har ett par måttligt träd- och buskbevaxta ”öar” på ytor med fastare mark.
- Skötselområdet ska genom restaurering utveckla kalkfuktängs-/kalkkärrsnaturvärden. I små ytor/fläckar med fastare mark kan även naturvärden knutna till trädklädd naturbetesmark med björk, enbuskage och vide-/sälg prioriteras. Kalkkärrs-

/kalkfuktängsnaturvärden prioriteras före värden knutna till den döda ved som finns i sumpskogen. Enstaka kvarstående döda träd kan dock bidra till mångfalden.

- Ackumulationen av förna ska minska genom att träd och buskskikt glesas ut kraftigt.
- Arter som är knutna till kalkkärr och kalkfuktängar ska öka i skötselområdet eller sprida sig in i detta från omgivande rikkärr och kalkfuktäng. Bland arter som indikerar förbättrad bevarandestatus är majviva lämplig att följa upp genom att rita in utbredningen av arten på en detaljkarta över skötselområdet.

### **Åtgärder**

#### ***Restaurering***

För att på bästa sätt gynna de naturvärden som hör till kalkkärr och kalkfuktängar i skötselområde 2 görs en omfattande restaurering från sumpskog till öppet kärr/fuktäng. Dessa restaureringsröjningar/huggningar måste göras med särskild försiktighet, för att undvika risken för röjgödslings effekter (från ris, döda rötter m.m.) i det omgivande kalkkärret. Extra stor försiktighet krävs i detta fall eftersom de intilliggande kärrytorna är av allra högsta naturvärdesklass, till stor del på grund av föredömlig beteshävd. Åtgärderna måste göras i minst två steg, med ett till ett par års mellanrum mellan varje åtgärd. Fällda stammar och allt ris forslas bort vid varje restaureringstillfälle (räfsning), för att undvika ackumulation av förna samt röjgödslings effekter. Arbetet utförs vid markförhållanden och med utrustning så att körskador inte uppkommer. Planeringen av arbetet görs i samråd med markägaren.

Målsättningen är att större delen av skötselområdet efter slutförda röjningar och huggningar omförts till öppen kalkfuktäng eller öppet kalkkärr. Mindre trädsamlingar och ett utglesat buskskikt får stå kvar inom mindre områden, i huvudsak på fastmarksytor.

- Steg 1a. Yngre (ca 15-25 år gammal) björkskog som växer i kantzonerna av sumpskogsöarna tas ned. Enstaka videbuskar sparas. Enstaka äldre björkar eller enbuskar på eventuella ”fastmarksoaser” kan sparas. I övrigt tas alla träd och buskar bort.
- Steg 1b. En underlöjning av buskskiktet görs inom övriga delar av skötselområdet (samtidigt med åtgärd 1a), inför kommande avveckling av trädsiktet på större delen av skötselområdets yta.
- Steg 2. Avveckling av trädsiktet och stora delar av det buskskikt som står kvar efter åtgärd 1b (bör påbörjas minst två år efter åtgärd 1b). Åtgärderna kan göras i ett eller två steg. Nästan alla björkar och andra träd på blöt/fuktig mark tas bort. Enstaka träd/buskar av sälj/vide sparas. Ett antal små grupper med äldre björkar på fastare mark sparas (bl.a. vid ett ormvråksbo i sydväst). Vid björkgrupperna sparas också en del buskar av en, nypon m.m., vilket skapar viss bryneffekt mellan öppen fuktäng och trädgrupperna. På två till tre platser bör täta busksnår sparas som boplatser för småfåglar m.fl. Döda/döende stående björkar kan sparas. Några björkar skadas/ringbarkas på lämplig plats för att skapa stående död ved.
- Steg 3. Stubbfräsning av kvarvarande stubbar (för att undvika uppbyggnad av fastmarksväxtlighet kring stubbarna). Åtgärden bör göras tidigast två år efter att huggnings-/röjningsrestaureringen är avslutad. Stubbrytning med lång kätting och dragande traktor från fast mark kanske kan vara en alternativ metod att överväga (ytor där stubbar brutits skulle sannolikt bli lämpliga kolonisationsytor för konkurrenssvaga kalkkärrsväxter).

#### ***Löpande skötsel:***

- Hävd med bete, gärna nötkreatur
- Underhållsröjning vid behov

## Sjöstorps kalkkärr

- Bortforsling av träd som faller i fuktiga och blöta områden. Lågor på fastmark kan sparas.

### Skötselområde 3

Anordningar för friluftslivet

#### Beskrivning

Reservatet ligger längs en trafikerad landsväg och det är inte aktuellt med att anlägga parkeringsplats eller med vägskyltning till området. Två små parkeringsfickor finns intill reservatet på ömse sidor av riksväg 50.

#### Åtgärder

##### *En gång*

- En stätta sätts upp över stängslet till reservatet intill parkeringsfickan (vid västra sidan av väg 50).
- En informationstavla sätts upp nära stättan som leder in i reservatet.

##### *Löpande skötsel:*

- Underhåll av informationstavla och stätta.

## 2.2 Sammanfattning och prioritering av planerade skötselåtgärder

Skötselåtgärd	När	Var	Prioritet
Ny stätta	2009	Vid befintlig stätta	1
Uppsättning av informationsskylt	2010	Vid stätta	1
Restaurering av sumpskog till öppen betesmark med inslag av träd och enbusksnår	Flera tillfällen. Start 2008/2009 om markförhållandena tillåter	Skötselområde 2	1
Röjning av uppväxande träd i öppet kärr/fuktäng	2008/2009 om markförhållandena tillåter	Små delar av skötselområde 1	1

## 2.3 Jakt

Jakt är tillåten inom hela reservatet. Vid jakt får jakthund användas. Älgdragare för fälld älg får användas med stor försiktighet. Markskador p.g.a. körning ska undvikas.

## 2.4 Utmärkning av reservatets gräns

Utmärkning av reservatsgränsen ska utföras av naturvårdsförvaltaren enligt svensk standard SIS 031522 och enligt Naturvårdsverkets anvisningar.

## 3. Tillsyn

För närvarande bedöms ingen speciell tillsynsman behövas inom reservatet. Tillsyn av reservatet skall ombesörjas av länsstyrelsen.

## 4. Dokumentation och uppföljning

Skötseln av naturreservatet ska ske på ett sådant sätt att önskat resultat uppnås till lägsta möjliga kostnad. Effekterna av utförda skötselinsatser måste därför alltid följas upp. Uppföljningen ska sedan ligga till grund för förändringar av skötselmetoder och revidering av skötselplanen.

### 4.1. Dokumentation och inventeringar

Inga särskilda inventeringar planeras i dagsläget inom reservatet.

### 4.2. Uppföljning

#### 4.2.1. Uppföljning av bevarandemål och gynnsamt tillstånd

Uppföljningen skall ske enligt fastställda metoder som används inom miljöövervakning nationellt eller regionalt. Lämpliga parametrar för uppföljning i reservatet är hur arealen av naturtyperna, och hur dess ingående strukturer och funktioner, förändras. Målsättningen med uppföljningen är att kunna se om uppställda bevarandemål enligt skötselplanen uppfylls.

#### 4.2.2 Uppföljning av effekter av skötselåtgärder

En uppföljning av naturvärdenas utveckling ska ske i de områden där åtgärder genomförs. Genomförandet av skötselplanens åtgärder skall följas upp så att den genomförda skötseln leder till att bevarandemålen uppfylls på sikt.

## 5. Finansiering av naturvårdsförvaltningen

### 5.1 Finansiering av naturvårdsförvaltningen

Alla i planen redovisade åtgärder bekostas av offentliga medel. Även andra finansiärer, exempelvis fonder eller stiftelser, kan bli aktuella. Dessa medel skall i så fall administreras av Länsstyrelsen. Eventuella intäkter från gagnvirke tillfaller staten.

## 6 Kartor

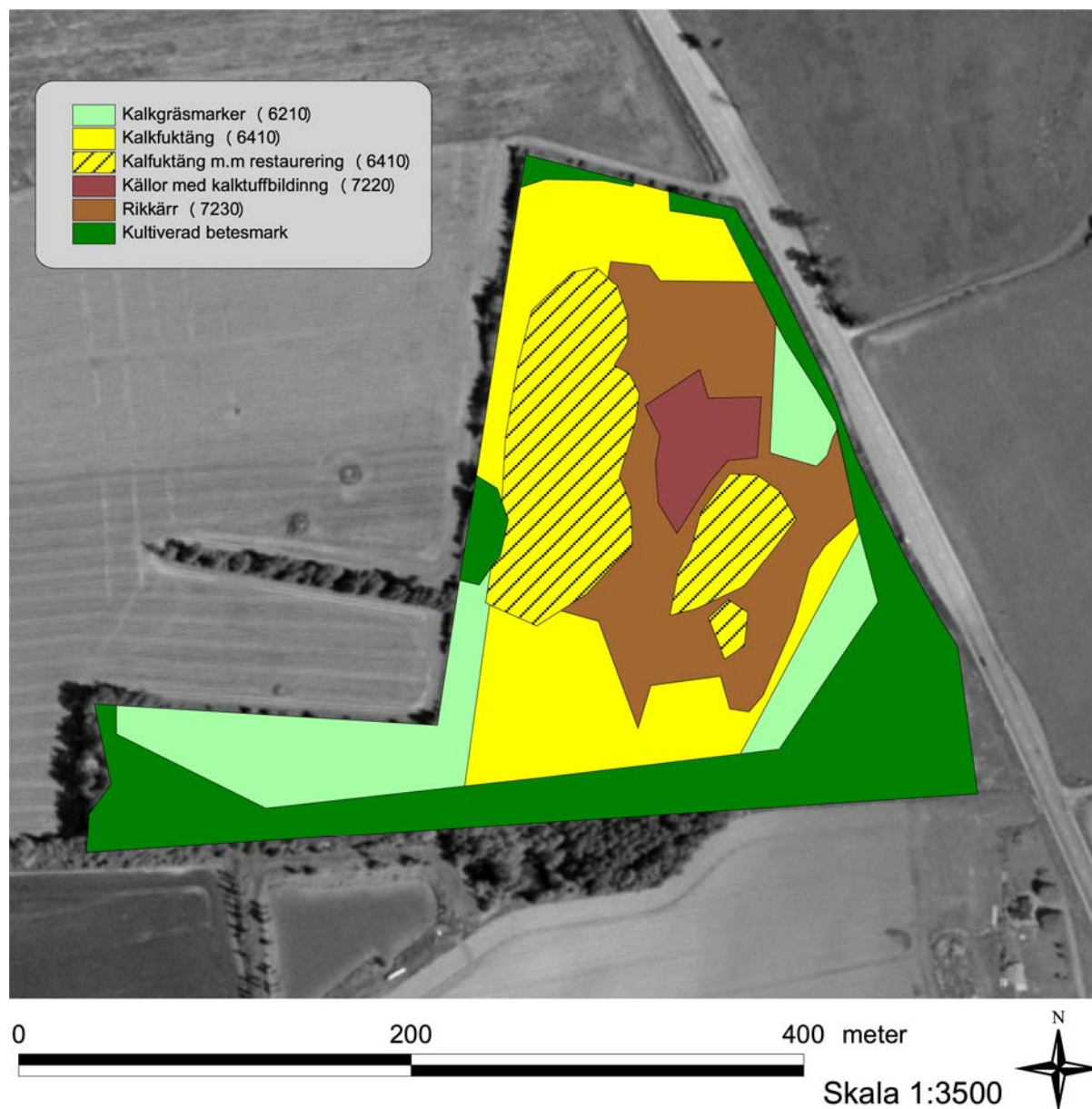
OBS. Karta 1, häradskartan för reservatet, visas i del A, kap. 3.2.

**Karta 2.** Skötselområden i naturreservatet Sjöstorps kalkkärr, Ödeshögs kommun. Skötselområde 1 representerar välhävdade öppna naturbetesmarker med rikkärr (N2000 naturtyp 7320), kalkfuktäng (ingår i N2000 naturtyp 6410), kalkgräsmarker (N2000 naturtyp 6210) samt kultiverad betesmark. Skötselområde 2 utgörs av björksumpskog med underväxt av en och med påtagligt inslag av kalkfuktängsflora i fältskiktet. Området restaureras till förmån för naturtyperna kalkfuktäng och rikkärr. Parkeringsfickor (P) finns längs väg 50 och stätta in i reservatet vid norra änden av västra parkeringsfickan. Vid stättan sätts informationstavla upp. Total areal för reservatet är 7,6 ha.



## Sjöstorps kalkkärr

**Karta 3.** Naturtypskarta för naturreservatet Sjöstorps kalkkärr, Ödeshögs kommun, Östergötlands Län. I området ligger ett av länets värdefullaste rikkärr. Kärrret är om givet av kalkfuktängar samt friska till torrare kalkgräsmarker. Kalkfuktängarna utgjorde åker på 1800-talet men har idag mycket höga naturvärden som livsmiljö för hotade arter, t.ex. honungsblomster. Ett par sumpskogsöar i området har kalkfuktängsnaturvärden och hög restaureringspotential. Även ytor med kultiverad betesmark, vilka finns i utkanterna av i reservatet, har delvis börjat återfå naturbetesmarksflora. De centrala delarna av kärrret utgörs av källor med kalktuffbildning, en särskilt värdefull typ av kalkkärr som är prioriterade i EU:s arbete för skydd av naturtyper och arter, Natura 2000, inom unionen.



© Bakgrundskartor Lantmäteriet, dnr 106-2004/188



## Sjöstorps kalkkärr

**Karta 4.** Översiktskarta för naturreservatet Sjöstorps kalkkärr, Ödeshögs kommun, Östergötlands Län. Reservatet ligger 2 km N om Ödeshögs centrum och nås från via väg 50 mot Vadstena.



© Bakgrundskartor Lantmäteriet, dnr 106-