

## **BILDANDE AV NATURRESERVATET TUNTURIT I GÄLLIVARE OCH PAJALA KOMMUNER**

### **BESLUT**

Med stöd av 7 kap 4 § miljöbalken (1998:808) förklarar länsstyrelsen det område som utmärkts på bifogad karta, Bilaga 1, som naturreservat.

Med stöd av 3 § förordningen om områdesskydd enligt miljöbalken m.m. (1998:1252) fastställer länsstyrelsen bifogad skötselplan (Bilaga 1) med mål, riktlinjer och åtgärder för reservatets skötsel och förvaltning.

I enlighet med 2 § förordningen om områdesskydd enligt miljöbalken m.m. (1998:1252) ska länsstyrelsen vara förvaltare för naturreservatet.

För att tillgodose syftet med reservatet beslutar länsstyrelsen med stöd av 7 kap 5, 6 och 30 §§ miljöbalken att nedan angivna föreskrifter ska gälla i reservatet.

### **SYFTE**

Syftet med reservatet är att bevara ett storslaget naturlandskap med lågfjäll, vidsträckta myrmarker och stora ur- och naturskogar. Landskapets karaktär av orörd vildmark ska bevaras. Reservatet ska även bevara den biologiska mångfalden i området och säkerställa att de olika naturtyperna och ekosystemen kan fortsätta att utvecklas naturligt.

Inom ramen för dessa mål ska reservatet även bevara områdets fornlämnings- och kulturmiljöer samt ge möjlighet till naturupplevelser, friluftsliv, turism och vetenskaplig forskning i orörd natur.

Syftet ska nå genom att:

- Inget skogsbruk bedrivs i området.
- Områdets orördhet och vildmarkskaraktär bibehålls genom att exploatering och arbetsföretag i området förhindras.
- Området sköts enligt fastställd skötselplan.



## UPPGIFTER OM NATURRESERVATET

Naturresevatets namn:	Tunturit
Kommun:	Gällivare och Pajala
Lägesbeskrivning:	3 km öster om Nilivaara
Area:	11 966 ha
Fastigheter och ägare:	Vettasjoki 6:6, Staten genom Naturvårdsverket Rissa 1:14, Staten genom Naturvårdsverket Nilivaara 6:4, Staten genom Naturvårdsverket Granhult 15:1, Staten genom Naturvårdsverket Granhult 7:2 (del av), Staten genom Naturvårdsverket

## RESERVATSFÖRESKRIFTER

### A. Föreskrifter enligt 7 kap 5 § miljöbalken om inskränkningar i rätten att använda mark- och vattenområden inom reservatet.

Utöver vad som annars gäller är det förbjudet att:

1. Bedriva skogsbruk.
2. Fälla eller på annat sätt skada levande eller döda träd och buskar eller tillvarata vindfällan.
3. På annat sätt än vad som anges under punkterna 1 och 2 skada eller förändra mark eller vegetation, t ex genom att borra, anordna upplag, gräva, schakta, dika, dumpa eller muddra.
4. Uppföra byggnad eller annan fast anläggning.
5. Anlägga ledningar i luft, mark eller vatten.
6. Bedriva verksamhet som innebär vattenreglering, dämning eller avledande av vatten.
7. Inplantera växt- eller djurart.
8. Släppa ut eller sprida avloppsvatten, gifter, vådliga ämnen, bekämpningsmedel, kalk eller växtnäringsämnen på land eller i vatten.
9. Framföra motordrivna fordon.

Vidare är det utan länsstyrelsens tillstånd förbjudet att:

10. Utöka eller förändra befintlig byggnad eller anläggning.
11. Uppföra älgtoorn.
12. Anlägga skoterled.
13. Sätta upp tavla, plakat, skylt, göra inskrift eller liknande.



Undantag från reservatsföreskrifterna i punkt A:

1. Föreskrifterna ska inte utgöra hinder för förvaltaren att utföra de åtgärder som erfordras för reservatets vård och skötsel.
2. Ovanstående föreskrifter ska inte heller utgöra hinder för underhåll av befintliga byggnader, vägar, stigar eller andra anläggningar.
3. Utan hinder av ovanstående föreskrifter får renskötsel utövas i enlighet med Rennäringslagen (1971:437). Före anordnandet av fasta anläggningar ska samråd ske med länsstyrelsen enligt 12 kap 6 § miljöbalken, vilket framgår av förordningen (1998:904) om täkter och anmälan för samråd.
4. Vid uttransport av fälld älg eller björn får terrängskoter, t ex fyrhjuling, användas. Vid körning ska i första hand befintliga stigar och leder användas och särskild försiktighet ska iakttas för att undvika skador på mark och vegetation.
5. Snöskoteråkning är tillåten i reservatet på väl snötäckt mark. Vid körning ska i första hand befintliga stigar och leder användas och särskild försiktighet ska iakttas för att undvika skador på mark och vegetation.
6. I de fall Totalförsvaret har intressen (anläggningar och/eller planerade grupperingsplatser) inom reservatet får tillsyn och skyddsarbetsuppgifter utföras utan hinder av föreskrifterna.

**B. Föreskrifter enligt 7 kap 6 § miljöbalken om skyldighet att tåla visst intrång**

Ägare och innehavare av särskild rätt till fastigheterna förpliktigas att tåla sådana intrång i området som behövs för att tillgodose:

1. Områdets vård och skötsel.

**C. Ordningsföreskrifter enligt 7 kap 30 § miljöbalken**

Utöver vad som annars gäller är det för allmänheten förbjudet att:

1. Fälla eller på annat sätt skada levande eller döda träd och buskar.
2. Skada vegetationen i övrigt genom att t ex gräva upp växter såsom ris, örter, mossor eller lavar eller ta bort vedlevande svampar.
3. Skada eller störa djurlivet genom att t ex klättra i boträd eller att medvetet uppehålla sig i närheten av rovfågelbo, lya eller gryt.
4. Fånga och insamla ryggradslösa djur.
5. Förstöra eller skada berg, jord eller sten genom att t ex borra, hacka, spränga, rista, gräva eller måla.
6. Framföra motordrivna fordon.

Undantag från reservatsföreskrifterna i punkt C:

1. Snöskoteråkning är tillåten i reservatet på väl snötäckt mark. Vid körning ska i första hand befintliga stigar och leder användas och särskild försiktighet ska iakttagas för att undvika skador på mark och vegetation.
2. Bär- och matsvampplockning är tillåtet i området.

Föreskrifterna träder i kraft tre veckor efter den dag de utkom från trycket i länets författningssamling.

**ÖVRIGA UPPLYSNINGAR**

1. Föreskrifterna förhindrar inte upplåtelse av jakt och fiske i reservatet.

**SKÄLEN FÖR LÄNSSTYRELSENS BESLUT**

**Beskrivning av området**

Area:	11 966 ha
Naturtyper:	Barrskog 7511 ha
	Lövskog 281 ha
	Substratmark 793 ha
	Myr 3 225 ha
	Fjällhed 95 ha
	Vatten 61 ha

Naturreseptatet Tunturit är ett mycket stort och starkt kuperat, väglöst vildmarksområde i ett ovanligt östligt läge. Reservatet omfattar nästan 120 km<sup>2</sup> av urskogar, lågfjäll och vidsträckta myrmarker. Större delen av reservatet ligger ovanför gränsen för fjällnära skog. Tunturit ingår i det europeiska nätverket för bevarande av biologisk mångfald Natura 2000 (SE0820221), vilket innebär ett nationellt ansvar att upprätthålla eller återskapa gynnsam bevarandestatus för de naturtyper och arter som finns inrapporterade inom området. Bevarandeplanen för Tunturit fastställdes av länsstyrelsen den 11 december 2007. Området har inte fornminnesinventerats och det finns därför inga registrerade fornlämningar i reservatet. Det är dock känt att Tunturit under lång tid nyttjats som renbetesland av den samiska befolkningen.

Naturreseptatet har mycket höga kvartärgeologiska bevarandevärden, då området utgör en del av ett relik landskap som knappt alls påverkats av de senaste två istiderna. Området är så opåverkat av den senaste nedisningen att inte ens blocken och stenarna i markytan rubbats ur sina lägen. Landskapet formades för ca 100 000 år sedan och i området finns mycket tydliga spår av det synnerligen bistra klimat som rådde under den föregående isfria perioden för ca 75 000 år sedan. Motsvarande klimat finns idag bara i Antarktis och under denna tid bildades de stora områden med frostsprängt berg (rösberg) som täcker bergstopparna i området. Under samma period bildades även de

vindslipade block som förekommer allmänt i reservatet, genom en kombination av ispartiklar, mycket starka vindar och mycket låga temperaturer. Berggrunden i reservatet domineras av sura bergarter, främst graniter av Linatyp, vilket sannolikt är en bidragande orsak till skogarnas generellt låga bonitet. En annan bidragande orsak kan vara att marken urlakats under de två tidigare isfria perioderna.

I Tunturit finns ett flertal större myrkomplex, varav flera är klassade med högsta värdeklass i länsstyrelsens våtmarksinventering. Bland dessa märks Narkausvuoma i reservatets nordöstra del, Rustivuoma som ligger mellan Paljastunturi och Iso Ristivaara samt den stora myren Pesosenvuoma i sydost. I dalgången mellan bergen ses långsmala strängmyrar och på bergens sidor uppträder översilningsmyrar. Myrslåtter har bedrivits på vissa av våtmarkerna i området och t ex på Keskiilakijänkkä finns fortfarande några lador kvar som påminner om äldre generationers slitsamma arbete på myren.

Skogarna i Tunturit domineras av vidsträckta områden med gamla urskogsartade granskogar med mycket höga naturvärden. Inslaget av lövträd varierar i området och tallskog förekommer främst på Nakaustunturis sydsluttning samt i dalgången öster om de tre Kuoloivabergen. Skogarna är till stor del lågproduktiva även om det lokalt förekommer bestånd med högre bonitet, främst i nordsluttningar med rörligt markvatten. I dessa bestånd förekommer mycket gammal, grovvuxen granskog på frisk ristyp som i anslutning till bäckdråg ibland övergår i högorrtyp. Stora mängder död ved förekommer och på de många lågorna finner man många av de rödlistade arter som är knutna till gamla granurskogar. Flera av arterna förekommer också i påtagligt stora populationer.

Även om skogarna i reservatet till övervägande del är mycket gamla, förekommer även en del yngre skogar av både gran och löv som uppkommit efter skogsbränder på 1800-talet. Sådana bestånd finns bl a på syd- och västsluttningen av Porotunturi. I stora delar av naturreservatet saknas helt spår av skogsbruk och skogen uppvisar tydliga urskogskaraktärer. I vissa delar finns dock spår av äldre plockhuggning, t ex i tallskogarna öster om Kouloiva.

Högre upp i sluttningarna på bergen, ökar inslaget av björk gradvis innan skogen helt tar slut och övergår i en karg fjällhed. Många av bergen i reservatet omges av mäktiga och delvis svårframkomliga fält av frostsprängda block, sk rösberg. Från bergstopparna i reservatet har man en milsvid utsikt över reservatet med dess vackra, vidstäckta myrar, fjällhedar och urskogar.

Sammantaget utgör Tunturit ett unikt vildmarksområde med mycket höga natur- och bevarandevärden.

## ÄRENDETS BEREDNING

De höga naturvärdena i Tunturit uppmärksammades redan i samband med Urskogsinventeringen i början av 1980-talet (SNV pm 1510, 1986). Området bedömdes hålla högsta värdeklass och avsattes också som "Domänreservat" av den dåvarande markägaren Domänverket.

Datum  
2008-09-19

Diarienummer  
511-1492-98

RegDOS ID  
NR2013928

I samband med bolagiseringen Domänverket (1992) gjordes en överenskommelse om att vissa områden som var planerade för naturreservatsbildning skulle överföras till Naturvårdsverket. Tunturit ingick bland dessa områden. I samband med detta genomförde länsstyrelsen också en naturvärdesinventering av området, som redovisas i rapporten "Tunturit – ett urskogsreservat på gränsen mellan Gällivare och Pajala kommun" (Länsstyrelsen i Norrbottens län 1992). Det planerade reservatet avstyckades och fastighetsbildningen slutfördes 1996.

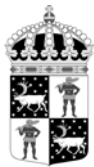
Regeringen beslutade 1995 att Tunturit skulle ingå i det europeiska nätverket för skyddad natur, Natura 2000 (SE 0820221). Under 1998 tog länsstyrelsen fram förslag till reservatsbeslut och skötselplan som skickades ut på remiss. Under remisstiden framförde bl a Pajala kommun synpunkter på gränsdragningen och föreslog flera större utvidgningar av reservatet. Länsstyrelsen valde då bl a med anledning av detta att avvakta med att genomföra reservatsbildningen i området.

De föreslagna utvidgningarna inventerades av länsstyrelsens personal i samband med ett regeringsuppdrag om inventering av särskilt skyddsvärda statliga skogar (2001-2004). Inventeringen var mycket omfattande och presenterades i flera rapporter, där de aktuella områdena återfinns i rapporterna "Sveaskogsprojektet" (Länsstyrelsen i Norrbotten, rapport 7, 2002) samt "Skyddsvärda statliga skogar" (Naturvårdsverkets rapport 5345, 2004). Genom inventeringarna kunde det konstateras att mycket stora områden med urskogsartade skogar låg i direkt anslutning till den planerade reservatsgränsen. De aktuella skogsområdena omfattade totalt ca 58 km<sup>2</sup> och bedömdes hysa mycket höga naturvärden.

Efter de omfattande inventeringarna 2001-2004 genomfördes på regeringens uppdrag ett fördjupat samråd mellan Sveaskog, Länsstyrelsen och Naturvårdsverket. Samrådet resulterade i en överenskommelse där ansvaret för bevarandet av de redovisade skogsområdena fördelades mellan formellt skydd (naturreservatsbildning) och olika former av frivilligt skydd. För de aktuella områdena vid Tunturit resulterade överenskommelsen i att Sveaskog tog på sig att på frivillig väg skydda områdena, dels genom bildandet av en Ekopark och dels via avsättningar av sk. större hänsynsområden (NV rapport 5498, 2005). Frågan om utvidgning av reservatet får därmed anses vara avgjord, vilket innebär att bildandet av naturreservatet Tunturit nu kan slutföras.

Under sommaren 2008 har länsstyrelsen köpt in tre privata ströängar (Nilivaara 6:4, Granhult 15:1, Granhult 7:2) som låg inbäddade i Naturvårdsverkets fastigheter, vilket innebär att även dessa fastigheter omfattas av reservatsbildningen.

Reservatsbeslutet har föregåtts av samråd med Pajala och Gällivare kommuner. Pajala kommun har inget att erinra mot den föreslagna reservatsbildningen, medan Gällivare kommun avstyrker förslaget. I sitt yttrande anger Gällivare kommun att reservatsbildningen skulle innebära ytterligare inskränkningar för lokalbefolkningen. Kommunen ser inte heller något behov av att reservatsbildning i området, mot bakgrund av att området ägs av Naturvårdsverket och redan är skyddat inom ramen för Natura-2000. Man efterlyser även ytterligare utredningar av bl a samhällsekonomiska effekter av reservatsavsättningar,



Länsstyrelsen vill i sammanhanget tydligt framhålla att naturreservatet Tunturit, precis som de allra flesta naturreservat i länet, även fortsättningsvis kommer att vara tillgängligt för lokalbefolkningen enligt allemansrättens principer. Reservatsbildningen innebär inga inskränkningar i rätten att färdas och vistas i området, inte heller regleras jakt och fiske i reservatsbestämmelserna. Vidare konstaterar länsstyrelsen att Naturvårdsverket är markägare i en mycket stor del av de reservat som bildas i landet. Anledningen till att Tunturit överfördes till Naturvårdsverket var också att områdets mycket höga naturvärden skulle få ett lagstadgat skydd i form av naturreservat. Sammantaget finner länsstyrelsen inte att det med anledning av Gällivare kommuns ställningstagande finns anledning att avstå från att genomföra den planerade reservatsbildningen i Tunturit.

Beslutet har även remitterats till SGU, Bergsstaten, SKS och Försvarmakten. SGU tillstyrker reservatsbildningen och har i sitt remissvar även bidragit med värdefull information om områdets geovetenskapliga värden. Skogsstyrelsen är positiv till att reservatet bildas och varken Bergsstaten eller Försvarmakten har något att erinra mot reservatsplanerna.

## LÄNSSTYRELSENS BEDÖMNING

Tunturit utgör ett av de största, sammanhängande vildmarksområdena som återstår nedanför fjällkedjan. Områdets stora urskogar, vidsträckta myrmarker och lågfjäll i ett östligt läge ger området unika bevarandevärden. Reservatet har även mycket höga kvartärgeologiska bevarandevärden. Skogsavverkningar och annan exploatering skulle innebära att områdets naturvärden äventyras. Med anledning av detta har frågan om bildande av ett naturreservat tagits upp.

Länsstyrelsen bedömer att reservatsbildning i det aktuella området är förenligt med kommunens översiktsplan. Vidare konstaterar länsstyrelsen att området berörs av två motstående riksintressen. Hela området är sedan 1995 med i det europeiska nätverket för skyddad natur (Natura 2000) och är därmed att betrakta som riksintresse för naturvård enligt 4 kap miljöbalken. Under våren 2008 har delar av området utsetts till riksintresse för vindbruk enligt 3 kap miljöbalken av Statens Energimyndighet.

Enligt 3 kap 3§ miljöbalken ska stora mark- och vattenområden som är obetydligt påverkade av exploateringsföretag eller andra ingrepp i miljön så långt möjligt skyddas mot åtgärder som kan påverka områdenas karaktär. Vid en prövning av flera oförenliga riksintressen ska enligt 3 kap 10§ miljöbalken företräde ges åt de ändamål som på lämpligaste sätt främjar en långsiktigt hushållning av det aktuella området. Beslut med hänvisning till 3 kap 10§ miljöbalken får inte strida mot bestämmelserna i 4 kap miljöbalken.

Länsstyrelsen konstaterar sammanfattningsvis att det aktuella området ingår i Natura 2000, ägs av Naturvårdsverket och uppvisar unika naturvärden i egenskap av ett mycket stort, väglöst och orört vildmarksområde i ett östligt läge. Vid en avvägning mellan de olika riksintressena gör länsstyrelsen därför den samlade bedömningen att ett naturreservat i det aktuella området är förenligt med hushållningsbestämmelserna i 3 och 4 kap miljöbalken.



Länsstyrelsen  
Norrbotten

## BESLUT

8 (8)

Datum  
2008-09-19

Diarienummer  
511-1492-98

RegDOS ID  
NR2013928

Länsstyrelsen finner vid en vägning mellan enskilda och allmänna intressen i enlighet med 7 kap 25 § miljöbalken att det för att skydda och bevara ovanstående naturvärden finns skäl att besluta om att bilda ett naturreservat i området samt att förordna om föreskrifter för att skydda området och att fastställa en skötselplan. För att uppnå det starka skydd som behövs för områdets naturvärden bör föreskrifterna bl a omfatta förbud mot exploateringsföretag och skogsbruk.

### HUR MAN ÖVERKLAGAR

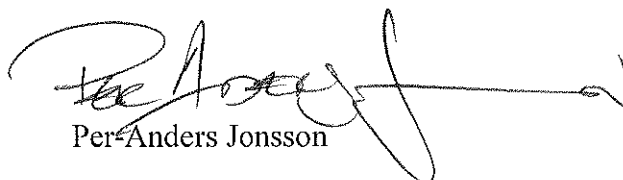
Detta beslut kan överklagas hos Regeringen (Miljödepartementet) enligt Bilaga 2.

### DE SOM DELTAGIT I LÄNSSTYRELSENS BESLUT

I detta ärende har beslut tagits av landshövding Per-Ola Eriksson, efter föredragning av naturvårdshandläggare Per-Anders Jonsson. I den slutliga handläggningen av ärendet har även chefen för naturvårdsenheten Ronny Edin samt länsassessor Hans Landberg deltagit.



Per-Ola Eriksson

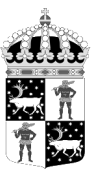


Per-Anders Jonsson

#### Bilagor:

1. Karta över reservatet
2. Hur man överklagar
3. Skötselplan



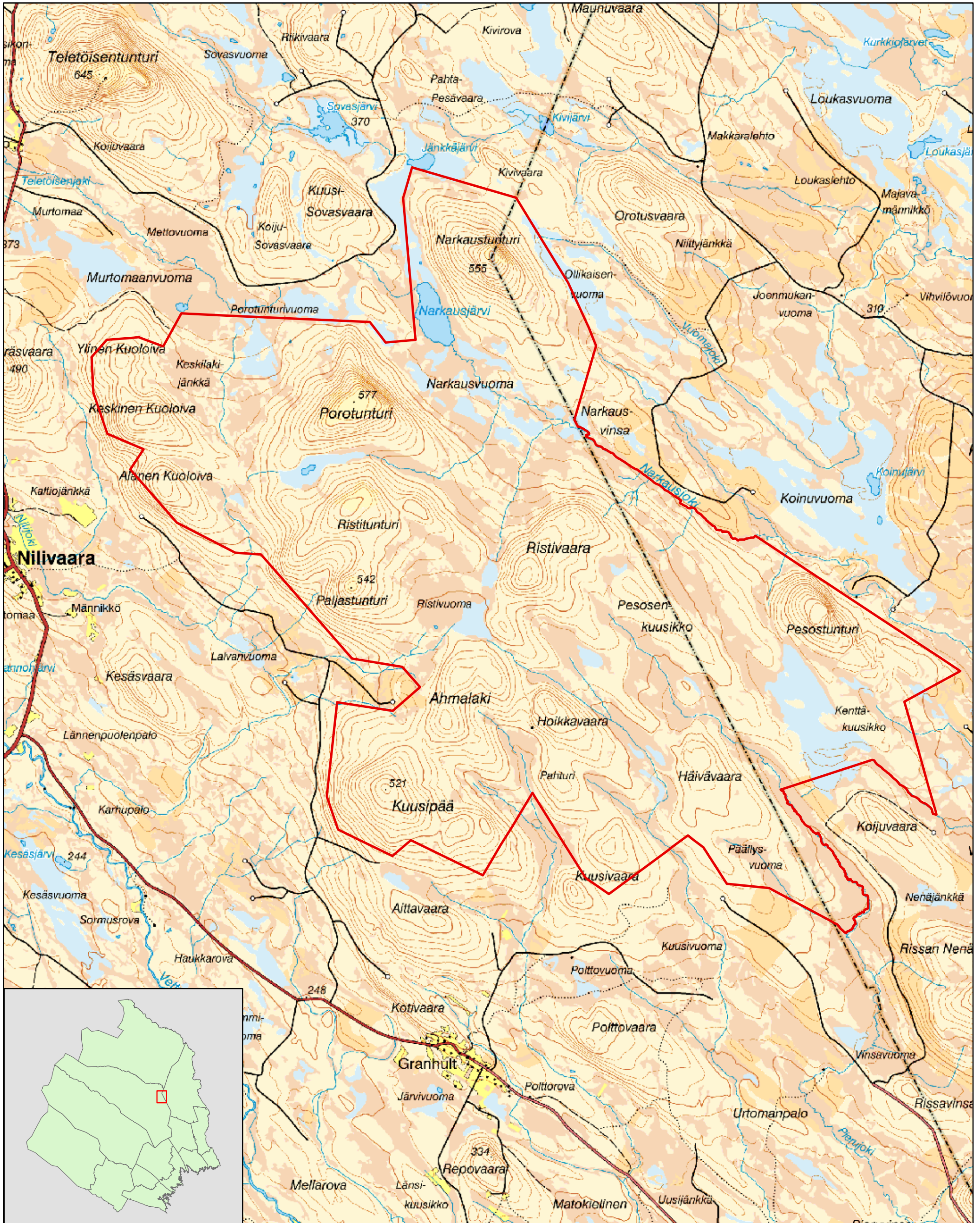


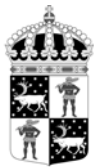
# Naturreseptet Tunturit

Gällivare och Pajala kommuner

Areal 11 966 ha

Skala 1:70 000





Länsstyrelsen  
Norrbotten

## Bilaga 2

### **HUR MAN ÖVERKLAGAR**

Om Ni vill överklaga länsstyrelsens beslut ska Ni skriva till

**Regeringen, Miljödepartementet.** Ni ska skicka eller lämna in Ert överklagande till

**Länsstyrelsen i Norrbottens län, 971 86 LULEÅ**

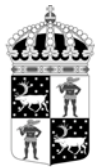
För att Ert överklagande ska kunna prövas måste överklagandet ha kommit in till länsstyrelsen **inom tre veckor** från den dag Ni fick del av beslutet. Länsstyrelsen skickar därefter överklagandet till Regeringen, Miljödepartementet.

Ni ska i Ert överklagande ange

- \* vilket beslut Ni överklagar (ärendets diarienummer och beslutsdag),
- \* hur Ni vill att beslutet ska ändras och varför,
- \* Ert namn, postadress och telefonnummer.

Ni ska underteckna Ert överklagande. Om Ni anlitar ombud kan istället ombudet underteckna överklagandet. I så fall ska fullmakt bifogas.

Om Ni behöver ytterligare upplysningar om hur man överklagar kan Ni vända Er till länsstyrelsen, telefon 0920 – 960 00.



## SKÖTSELPLAN FÖR NATURRESERVATET TUNTURIT

Detta dokument är en bilaga till länsstyrelsens beslut 2008-09-19 om ”Bildande av naturreservatet Tunturit i Gällivare och Pajala kommuner”.

### INNEHÅLLSFÖRTECKNING

1	ALLMÄNT OM PLANEN .....	2
1.1	UPPFÖLJNING OCH DOKUMENTATION .....	2
2	RESERVATETS SYFTE .....	2
3	UPPGIFTER OM RESERVATET .....	3
4	BESKRIVNING AV RESERVATET .....	3
5	SKÖTSELOMRÅDEN .....	4
5.1	NATUR .....	5
5.1.1	VÄRDEKÄRNA SKOG .....	5
5.1.2	ARRONDERINGSMARK SKOG .....	5
5.1.3	ÖVRIG MARK .....	5
5.2	FRILUFTSLIV .....	6
5.2.1	INFORMATION .....	6
5.2.2	TILLGÄNGLIGHET .....	7
5.2.3	LEDER .....	7
5.2.4	ANLÄGGNINGAR .....	7
5.3	GRÄNSER .....	8
6	RIKTLINJER FÖR SPONTANA BRÄNDER I RESERVATET .....	8
7	SAMMANFATTNING AV PRIORITERADE ENGÅNGSÅTGÄRDER .....	10

### BILAGOR

- A. Karta över reservatet
- B. Information, leder och anläggningar
- C. Delområden Natur

## 1 ALLMÄNT OM PLANEN

Denna skötselplan anger riktlinjerna och målen för skötseln av **naturreservatet Tunturit**. Vid skötseln ska förutom reservatsföreskrifterna andra aktuella regelverk och riktlinjer följas.

Naturreservatet Tunturit är ett vildmarksområde med en låg anläggningsgrad och därmed även ett relativt lågt skötselbehov.

Skötselområdet Natur har delats in i flera delområden, dessa framgår av bilaga C.

### 1.1 UPPFÖLJNING OCH DOKUMENTATION

- Denna skötselplan ska ses över inom tio år. Om det då anses nödvändigt ska planen med dess ingående skötsel mål revideras.
- Vart tredje år ska en kortfattad skötselrapport sammanställas för reservatet. Rapporten ska redovisa vilka skötselinsatser som gjorts, kostnader för dessa samt om behov av större åtgärder finns. Rapporten ska även redovisa om några uppenbara förändringar i naturtillståndet upptäckts vid besöken i reservatet.
- Akuta hot mot reservatets värden samt behov av akuta åtgärder ska meddelas till länsstyrelsen omgående.
- Eventuella brott mot reservatsföreskrifter ska anmälas till länsstyrelsen omgående.

## 2 RESERVATETS SYFTE

Syftet med reservatet är att bevara ett storslaget naturlandskap med lågfjäll, vidsträckta myrmarker och stora ur- och naturskogar. Landskapets karaktär av orörd vildmark ska bevaras. Reservatet ska även bevara den biologiska mångfalden i området och säkerställa att de olika naturtyperna och ekosystemen kan fortsätta att utvecklas naturligt.

Inom ramen för dessa mål ska reservatet även bevara områdets fornlämnings- och kulturmiljöer samt ge möjlighet till naturupplevelser, friluftsliv, turism och vetenskaplig forskning i orörd natur.

Syftet ska nås genom att:

- Inget skogsbruk bedrivs i området.
- Områdets orördhet och vildmarkskaraktär bibehålls genom att exploateringar och arbetsföretag i området förhindras.
- Området sköts enligt fastställd skötselplan.

### 3 UPPGIFTER OM RESERVATET

Reservatets namn:	Tunturit
Kommun:	Gällivare och Pajala
Lägesbeskrivning:	3 km öster om Nilivaara
Fastigheter och ägare:	Vettasjoki 6:6, Staten genom Naturvårdsverket Rissa 1:14, Staten genom Naturvårdsverket Nilivaara 6:4, Staten genom Naturvårdsverket Granhult 15:1, Staten genom Naturvårdsverket Granhult 7:2 (del av), Staten genom Naturvårdsverket
Förvaltare:	Länstyrelsen i Norrbottens län
Areal:	11 966 ha
Naturtyper:	Barrskog 7 511 ha Lövskog 281 ha Substratmark 793 ha Myr: 3 225 ha Vatten: 61 ha Fjällhed: 95ha
Samebyar:	Laevas, Girjas och Tärendö samebyar
Natura 2000:	Tunturit SE0820221

Naturtyper enligt Natura 2000 framgår av länsstyrelsens bevarandeplan för området.

### 4 BESKRIVNING AV RESERVATET

Naturreseptatet Tunturit är ett mycket stort och starkt kuperat, väglöst vildmarksområde i ett ovanligt östligt läge. Reservatet omfattar nästan 120 km<sup>2</sup> av urskogar, lågfjäll och vidsträckta myrmarker. Större delen av reservatet ligger ovanför gränsen för fjällnära skog. Tunturit ingår i det europeiska nätverket för bevarande av biologisk mångfald Natura 2000 (SE0820221), vilket innebär ett nationellt ansvar att upprätthålla eller återskapa gynnsam bevarandestatus för de naturtyper och arter som finns inrapporterade inom området. Bevarandeplanen för Tunturit fastställdes av länsstyrelsen den 11 december 2007. Området har inte fornminnesinventerats och det finns därför inga registrerade fornlämningar i reservatet. Det är dock känt att Tunturit under lång tid nyttjats som renbetesland av den samiska befolkningen.

Naturreseptatet har mycket höga kvartärgeologiska bevarandevärden, då området utgör en del av ett relik landskap som knappt alls påverkats av de senaste två istiderna. Området är så opåverkat av den senaste nedisningen att inte ens blocken och stenarna i markytan rubbats ur sina lägen. Landskapet formades för ca 100 000 år sedan och i området finns mycket tydliga spår av det synnerligen bistra klimat som rådde under den

föregående isfria perioden för ca 75 000 år sedan. Motsvarande klimat finns idag bara i Antarktis och under denna tid bildades de stora områden med frostsprängt berg (rösberg) som täcker bergstopparna i området. Under samma period bildades även de vindslipade block som förekommer allmänt i reservatet, genom en kombination av ispartiklar, mycket starka vindar och mycket låga temperaturer. Berggrunden i reservatet domineras av sura bergarter, främst graniter av Linatyp, vilket sannolikt är en bidragande orsak till skogarnas generellt låga bonitet. En annan bidragande orsak kan vara att marken urlakats under de två tidigare isfria perioderna.

I Tunturit finns ett flertal större myrkomplex, varav flera är klassade med högsta värdeklass i länsstyrelsens våtmarksinventering. Bland dessa märks Narkausvuoma i reservatets nordöstra del, Rustivuoma som ligger mellan Paljastunturi och Iso Ristivaara samt den stora myren Pesosenvuoma i sydost. I dalgången mellan bergen ses långsmala strängmyrar och på bergens sidor uppträder översilningsmyrar. Myrslätter har bedrivits på vissa av våtmarkerna i området och t ex på Keskiilakijänkkä finns fortfarande några lador kvar som påminner om äldre generationers slitsamma arbete på myren.

Skogarna i Tunturit domineras av vidsträckta områden med gamla urskogsartade granskogar med mycket höga naturvärden. Inslaget av lövträd varierar i området och tallskog förekommer främst på Nakaustunturis sydsluttning samt i dalgången öster om de tre Kuoloivabergen. Skogarna är till stor del lågproduktiva även om det lokalt förekommer bestånd med högre bonitet, främst i nordsluttningar med rörligt markvatten. I dessa bestånd förekommer mycket gammal, grovvuxen granskog på frisk ristyp som i anslutning till bäckdrag ibland övergår i högörttyp. Stora mängder död ved förekommer och på de många lågorna finner man många av de rödlistade arter som är knutna till gamla granurskogor. Flera av arterna förekommer också i påtagligt stora populationer.

Även om skogarna i reservatet till övervägande del är mycket gamla, förekommer även en del yngre skogar av både gran och löv som uppkommit efter skogsbränder på 1800-talet. Sådana bestånd finns bl a på syd- och västsluttningen av Porotunturi. I stora delar av naturreservatet saknas helt spår av skogsbruk och skogen uppvisar tydliga urskogskaraktärer. I vissa delar finns dock spår av äldre plockhuggning, t ex i tallskogarna öster om Kouloiva.

Högre upp i sluttningarna på bergen, ökar inslaget av björk gradvis innan skogen helt tar slut och övergår i en karg fjällhed. Många av bergen i reservatet omges av mäktiga och delvis svårframkomliga fält av frostsprängda block, sk rösberg. Från bergstopparna i reservatet har man en milsvid utsikt över reservatet med dess vackra, vidstäckta myrar, fjällhedar och urskogor.

Sammantaget utgör Tunturit ett unikt vildmarksområde med mycket höga natur- och bevarandevärden.

## 5 SKÖTSELOMRÅDEN

Reservatet har indelats i tre skötselområden; Natur, Friluftsliv och Gränser. Ingen fornminnesinventering har genomförts i Tunturit och det saknas därför uppgifter om fornlämningar i området.

## 5.1 NATUR

Skötselområdet Natur har delats in i tre delområden (Bilaga C).

1. Värdekärna skog
2. Utvecklingsmark skog
3. Övrig mark

### 5.1.1 VÄRDEKÄRNA SKOG

De skogliga värdekärnorna i Tunturit utgörs till övervägande del av urskogsartad granskog med inga eller mycket få spår av avverkningar. Skogarna har unika naturvärden genom sin orörda karaktär. Aktiva skötselåtgärder är därför både onödiga och olämpliga i området. Genom reservatets storlek finns däremot goda förutsättningar för att naturliga successioner och processer som t ex skogsbränder ska tillåtas att ha ett naturligt förlopp.

#### Skötselmål

- Områdets naturvärden ska bevaras och växt- och djurlivet ska tillåtas utvecklas fritt. Förändringar i naturtillståndet ska endast ske genom naturlig succession och naturliga processer.
- Störningar som t.ex stormfällningar, insektsangrepp och brand ska ha ett så naturligt förlopp som möjligt.

#### Skötselåtgärder

- Inga aktiva skötselinsatser.

### 5.1.2 ARRONDERINGSMARK SKOG

Dessa områden utgörs av hyggen och ungskogar som av arronderingsskäl kommit med i reservatet i samband med lantmäteriförrättningen. I vissa bestånd kan det finnas förutsättningar för ungskogen att utvecklas mot lövrik skog, vilket vore positivt. Successionerna är dock mycket långsamma i dessa lågproduktiva skogar, vilket kraftigt minskar förutsättningarna att höja naturvärdena med hjälp av aktiva skötselåtgärder som t ex hägn. Eventuellt kan naturvårdsbränning senare aktualiseras i arronderingsmarkerna när bestånden har blivit lite äldre.

#### Skötselmål

- Naturvärdena på dessa marker ska öka. Målet är att dessa områden inom en 100-årsperiod ska utveckla naturvärden motsvarande en skoglig värdekärna.

#### Skötselåtgärder

- Inga aktiva skötselinsatser

### 5.1.3 ÖVRIG MARK

I reservatet finns även bl a stora vidsträckta våtmarker, mäktiga blockfält och karga fjällhedar. Gemensamt för dessa områden är en påtagligt låg påverkansgrad och höga

naturvärden. Områdena ska bevaras genom naturlig succession och inga aktiva skötselinsatser är aktuella.

#### Skötselmål

- Områdets naturvärden ska bevaras och växt- och djurlivet ska tillåtas utvecklas fritt. Förändringar i naturtillståndet ska endast ske genom naturlig succession och naturliga processer.
- Störningar som t.ex stormfällningar, insektsangrepp och brand ska ha ett så naturligt förlopp som möjligt.

#### Skötselåtgärder

- Inga aktiva skötselinsatser.

## **5.2 FRILUFTSLIV**

Tunturit är ett vildmarksområde som ska nyttjas efter sina naturgivna förutsättningar. Reservatet har en låg anläggningsgrad och används idag främst för aktiviteter som jakt och bärplockning. Området genomkorsas av flera skoterleder och det finns en raststuga på västslutningen av Porotunturi som är öppen för allmänheten. Den sluttande myren intill stugan används som pulkbacke.

### 5.2.1 INFORMATION

Reservatet är mycket stort, vilket gör det svårt att finna lämpliga platser för informationsskyltar vid reservatsgränsen. Istället bör två större informationstavlor placeras i de intilliggande byarna Granhult och Nilivaara. Skyltarna ska placeras på lämplig plats i anslutning till där skoterlederna som går in i reservatet börjar/passerar. En informationsskylt bör även placeras längs vägen norr om Tunturit, eftersom det är en lämplig väg in i reservatet sommartid. Skylten placeras vid någon av de befintliga breddningarna vid vägen där man har utsikt över Porotunturivuoma mot reservatet.

Där skoterleder korsar reservatsgränsen ska frästa träskyltar med texten ”Naturreservat” placeras.

#### Skötselmål

- Större informationstavlor ska finnas i byarna Nilivaara och Granhult, samt vid vägen norr om reservatet.
- Information om reservatet ska även finnas i raststugan på Porotunturi.
- Frästa träskyltar ska finnas där skoterleder passerar reservatsgränsen.
- Samtliga informationstavlor och träskyltar ska vara i gott skick.
- Aktuell information om reservatet ska finnas på länsstyrelsens hemsida.

#### Skötselåtgärder

- Informationstavlor enligt gällande standard ska tas fram och monteras upp inom ett år efter att beslutet vunnit laga kraft.
- Ett lämpligt informationsmaterial ska tas fram och monteras i raststugan inom ett år efter att beslutet vunnit laga kraft.





- Träskyltar med texten ”Naturreservat” ska tas fram och monteras upp inom ett år efter att beslutet vunnit laga kraft.
- Information om reservatet ska läggas ut på länsstyrelsens hemsida inom två veckor från att beslutet vunnit laga kraft. Information på webben ska uppdateras vid behov.
- Skyltningen ses över regelbundet och rökning av sly sker vid behov.

### 5.2.2 TILLGÄNGLIGHET

Reservatet är väglöst land och kan endast nås till fots eller vintertid med skidor eller skoter. Området är mycket stort och behovet av vägvisare längst vägarna som leder mot reservatet är litet. Eventuellt skulle en vägvisningsskylt kunna placeras vid vägskälet i Palo.

### 5.2.3 LEDER

Flera skoterleder och gamla vandringsstigar går genom reservatet. Det är inte klarlagt vilka av vandringsstigarna som används av besökare idag. Eventuellt kan man överväga en stig för att underlätta passagen in i reservatet från informationstavlan över Porotunturivuoma. Från myren finns en delvis uppräjd vandringsstig som börjar i myrkanten och leder till raststugan.

Sträckningen av skoterlederna i reservatet framgår av Bilaga B. För skoterleden som går från Granhult österut mot Pesosenkuusikko saknas fortsättningen in i Pajala kommun. Det är därför särskilt viktigt att sträckningen av denna led kvalitetssäkras med GPS.

### Skötselmål

- Behovet av en uppmärkt stig/spång från informationstavlan över Porotunturivuoma ska utredas.
- Uppmärkta stigar ska vara framkomliga och markeringarna ska vara tydliga.
- Skoterleder ska vara markerade enligt standard.

### Skötselåtgärder

- Sträckningen av uppmärkta skoterleder och stigar ska kvalitetssäkras med hjälp av GPS.

### 5.2.4 ANLÄGGNINGAR

Tunturit är ett vildmarksområde som i huvudsak ska nyttjas efter sina naturgivna förutsättningar. Nya anläggningar för rörligt friluftsliv är därför lågt prioriterade i reservatet. Idag finns dock en fin raststuga på västslutningen av Porotunturi som är öppen för allmänheten. Stugan nyttjas mest vintertid och den sluttande myren intill används som pulkbacke.

### Skötselmål

- Alla anläggningar ska vara anpassade till naturmiljön och hållas i gott skick.
- Anläggningsgraden ska med jämna mellanrum utvärderas och så långt det är ekonomiskt möjligt anpassas efter de behov som finns.



#### Skötselåtgärder

- Detaljer för anläggningsskötsel och prioriterade skötselåtgärder framgår av gällande skötselavtal.

### **5.3 GRÄNSER**

Skogarnas låga produktivitet innebär att rågångar mm inte växer igen så snabbt. Med anledning av detta bör det vara tillräckligt att rågångar och gränsmarkeringar kontrolleras vart tionde år. I de fall gränsen går genom ungskog (arronderingsmark i Bilaga C) behövs dock tätare kontroller. I dessa områden ska därför gränsmarkeringar och rågångar kontrolleras vart femte år.

#### Skötselmål

- Reservatets gränser ska vara tydligt markerade enligt gällande standard.

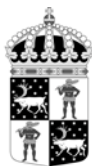
#### Skötselåtgärder

- Reservatets gränser ska märkas upp enligt standard.
- Kontroll av gränsmarkeringarna och rågångar ska göras minst vart tionde år.
- I de fall gränsen går genom ungsogar (arronderingsmark i Bilaga C) ska gränsen kontrolleras minst vart femte år (Bilaga D).
- Vid behov röjs rågångar och otydliga markeringar åtgärdas.

## **6 RIKTLINJER FÖR SPONTANA BRÄNDER I RESERVATET**

**Om brand uppstår i reservatet ska länsstyrelsen informeras omgående.**

Spontant uppkommen brand i reservatet ska få löpa fritt så långt det är möjligt. Eldbekämpningen får dock ske för att förhindra spridning utanför naturreservatet så att angränsande marker skonas. Vid släckningsarbete ska så skonsamma metoder som möjligt användas. Naturliga begränsningslinjer som vägar, vattendrag och myrar ska nyttjas i första hand.



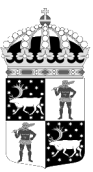
*SAMMANFATTNING AV LÖPANDE SKÖTSELÅTGÄRDER*

	<b>Vad</b>	<b>När</b>
<b>5.1</b>	<b>Natur</b>	
<b>5.1.2</b>	Utvärdera behov av aktiva skötselåtgärder inom delområdet ”Arronderingsmark skog”	Vart 10:e år
	<b>Information</b>	
	Kontrollera att skyltarna innehåller aktuell information och är läsbara.	Vart 3:e år
	Röjning av sly runt skyltar/frästa träskyltar/vägvisare	Vid behov
	Aktuell information om reservatet ska finnas på länsstyrelsens hemsida.	Vid behov
	<b>Leder</b>	
	Vägvisare och markeringar längst skoterlederna ses över och bättras på.	Årligen
	<b>Anläggningar</b>	
	Anläggningarna och området närmast omkring städas från skräp.	Fortlöpande vid varje besök om så är nödvändigt.
	Kontroll av anläggningarnas skick och vid behov underhåll.	Årligen
	<b>Gränser</b>	
	Kontrollera att gränsmarkeringarna är tydliga.	Vart 10:e år. Där gränsen går i <i>ungskog</i> (Bilaga C) krävs kontroll <i>var</i> 5:e år.



## 7 SAMMANFATTNING AV PRIORITERADE ENGÅNGSÅTGÄRDER

	Vad	När
<b>5.3</b>	<b>Information</b>	
	Nya informationsskyltar tas fram	2008/2009
	Montering av ovanstående skyltar	2009
<b>5.3.3</b>	<b>Leder</b>	
	Sträckningen av uppmärkta leder och stigar kvalitetssäkras med GPS.	2009
	Utreda behov av stig/spång från info.skylt över Porotunturivuoma till raststugan	2010
<b>5.4</b>	<b>Gränser</b>	
	Reservatets gränser ska markeras enligt standard	2008/2009

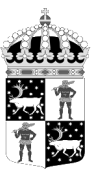


# Naturreseptet Tunturit

Gällivare och Pajala kommuner

Skala 1:69 954





# Information, leder och anläggningar

Skala 1:72 085

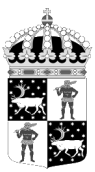
Länsstyrelsen  
Norrbotten



- ..... Skoterled
- Gräns för naturreservatet
- Anläggningar**
- i Enklare informationsskylt
- i Informationstavla
- 🏠 Raststuga

© Copyright Lantmäteriet 2007. Ur GSD - Produkter, ärende 106-2004/188

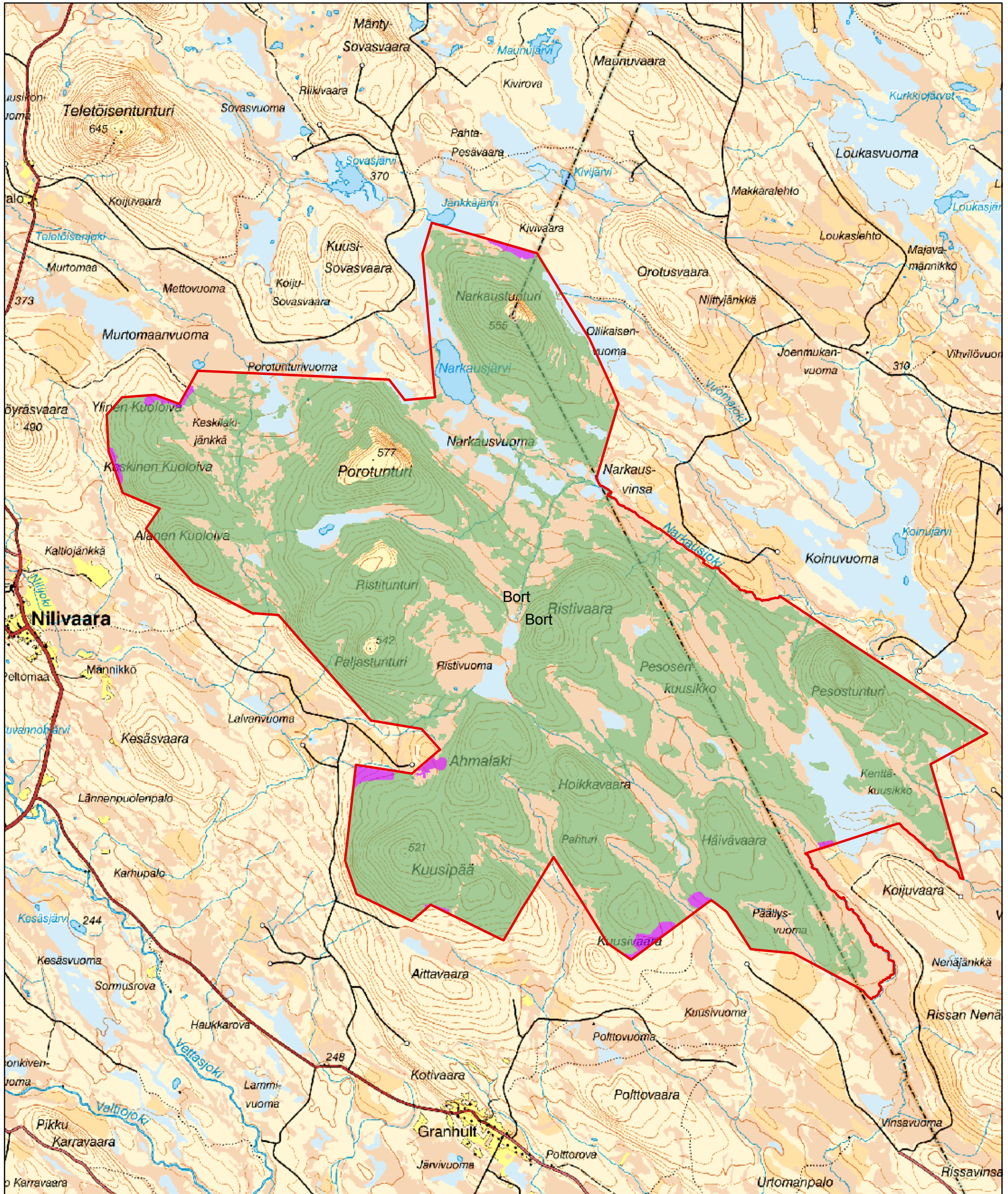




# Delområden Natur

Skala 1:70 000

Länsstyrelsen  
Norrbotten



© Copyright Lantmäteriet 2007. Ur GSD - Produkter, ärende 106-2004/188

- Gräns för naturreservatet
- Delområden**
- Värdekärna skog
- Arronderingsmark skog

