

# Stjärnö naturreservat



Från berget väster om Hingsthagen. T h Stjärnholmen. April 2005.

## Skötselplan

Upprättad 2005  
Länsstyrelsen Östergötland

## **SKÖTSELPLAN FÖR STJÄRNÖ NATURRESERVAT**

Skötselplanen gäller utan tidsbegränsning. En översyn bör göras senast inom 10 år för att bedöma behovet av revidering. Skötselplanen har upprättats av Länsstyrelsen 2005. Planförfattare har varit Jens Johannesson.

A. ALLMÄN BESKRIVNING.....	3
Administrativa data om naturreservatet .....	3
2. Syfte, föreskrifter och skäl för beslut.....	4
3. Översiktlig beskrivning av befintliga förhållanden.....	4
3.1 Naturbeskrivning.....	4
3.2 Historisk och nuvarande markanvändning.....	5
3.3 Områdets bevarandevärden .....	5
3.4 Källuppgifter .....	5
B. PLANDEL .....	6
1 Syfte med naturreservatet.....	6
2 Disposition och skötsel av mark.....	6
2.2 Skötselområden .....	6
2.3 Sammanfattning och prioritering av planerade skötselåtgärder.....	11
2.4 Jakt och fiske .....	11
2.5 Utmärkning av reservatets gräns .....	11
3. Anordningar för rekreation och friluftsliv.....	11
3.1 Övergripande mål .....	11
3.2 Riktlinjer och åtgärder.....	11
4. Tillsyn.....	12
5. Dokumentation och uppföljning.....	12
5.1. Dokumentation och inventeringar .....	12
5.2. Uppföljning .....	12
6. Finansiering av naturvårdsförvaltningen.....	12
6.1 Finansiering av naturvårdsförvaltningen.....	12
7 Kartor .....	13

## A. ALLMÄN BESKRIVNING

### Administrativa data om naturreservatet

#### Reservatets

**benämning:** Stjärnö naturreservat

**REG-DOS NR:** 05-02-1707 (NVR-id 0502049)

**Beslutsdatum:** 1983-12-19

**Län:** Östergötland

**Kommun:** Valdemarsvik

**Fastighet:** Stjärnö 1:1

**Areal:** 73 ha

Land: 30 ha

Vatten: 43 ha

Produktiv skog 18 ha

**Naturtyper:** Äldre barrskog (Natura 2000-habitat 12,5 ha  
(Natura 2000 habitat) 9010, Västlig taiga)

Havsstrandäng (Natura 2000-habitat 1 ha  
1630, Havsstrandäng av Östersjötyp)

Vattenområde, del av Kattedalsfjärden 43 ha  
(Natura 2000-habitat 1160, Stora grunda  
vika och sund)

#### Prioriterade bevarandevärden

Naturtyper Skogsmiljöer, barrskog

Arter/grupper Lavflora, Algflora

Strukturer/funktioner Intern dynamik

Kulturmiljöer

Friluftsliv

#### Övrigt:

**Naturvårdsförvaltare:** Länsstyrelsen Östergötland

## 2. Syfte, föreskrifter och skäl för beslut

(se reservatsbeslut)

## 3. Översiktlig beskrivning av befintliga förhållanden

### 3.1 Naturbeskrivning

Stjärnö naturreservat består av en fastlandsudde och två öar där den större heter Stjärnholmen. Öarna är i huvudsak tallskogsklädda med undantag av en liten lövskog och en övergiven betesmark på Stjärnholmen. Skogen på öarna är i huvudsak gammal och har stått orörd en tid. Fastlandsdelen avgränsas av ett par bergshöjder i söder och en höjd i norr. Dessa höjder hyser äldre barrskog och ger utblickar över Kattedalsfjärden. Mellan höjderna ligger Hingsthagen där mestadels ung granskog och triviallöv upptar lägre marker medan hållmarksavsnitt är kala eller hyser spridda äldre tallar. Vattenområdet består i sin helhet av grunda bottnar i Kattedalsfjärden, en nästan avsnörd havsvik som utgör en mycket viktig rastlokal för fåglar och som sannolikt har unika undervattensvärden.

Följande signal- och rödlistade arter har påträffats inom Stjärnö naturreservat: brandticka, tallticka, blåsippan, vippärt, lind, skuggorangelav, hjälmbrösklav, fällmossa, guldocksmossa, porella, långfliksmossa.

Berggrunden utgörs av amfibolit som ofta är bandad och rik på sliror. Zoner finns av kvartsdiorit och plagioklasaplit. Amfibolit är ett samlingsnamn för olika grönstensbergarter sammansatta av gabbro och diorit. Förekomst av grönstensbergarter brukar ibland visa sig i en rikare växtlighet. Lägre partier av reservatet utgörs av lera, medan morän dominerar de högre avsnitten gränsande till berg i dagen. Sand förekommer i sänkan i östra delen av Hingsthagen.



GSD-Terrängkartan © Lantmäteriet, dnr 106-2004/188

Stjärnö naturreservat ligger vid sydsidan av Valdemarsviken i sydöstra Östergötlands kustzon.

### 3.2 Historisk och nuvarande markanvändning

Inga fornlämningar finns registrerade i området.

Beskrivningen till kartan över Stjärnö säteri 1809 berättar något om den dåvarande markanvändningen. Hingsthagen och större delen av Stjärnholmen finns på den kartan upptagen under ”beteshagar” medan de delar av Stjärnholmen där det än idag finns rester av ängsmark, var äng.

Nuvarande markanvändning består endast i extensivt bete, djuren går fritt över hela Stjärnö. Skogsbruk har bedrivits i sen tid och omkring ett tiotal år före reservatets bildande (dvs under 1970-talet) avverkades stora delar av skogen i Hingsthagen. Delar av området har självföryngrats med löv medan andra delar förefaller planterade med gran. Reservatet har sannolikt mycket få besökare och Stjärnholmen liksom en zon av 100 meter runt denna har tillträdesförbud 1/2 –15/8.

### 3.3 Områdets bevarandevärden

#### **A. Biologiska bevarandevärden**

I området förekommer naturvärden knutna till gammal barrskog och det ostörda läget gör området värdefullt för störningskänslig fauna. I barrskogen finns en värdefull vedsvampflora. Enstaka ädellövträd förekommer och de har en värdefull lav- och mossflora knuten till sig.

#### **B. Geologiska bevarandevärden**

Området är representativt för skärgården där särskilt fastlandsdelen uppvisar en kuperad terräng med hög andel berg i dagen.

#### **C. Kulturhistoriska bevarandevärden**

Inga kända lämningar. På Stjärnholmen finns mindre öppna ytor kvar sedan öarna betats.

#### **D. Intressen för friluftslivet**

### 3.4 Källuppgifter

Natur och Kulturmiljöer i Östergötland, Valdemarsviks kommun nr N18 (klass 2), Länsstyrelsen i Östergötland 1983.

Kartbladet Valdemarsvik. Sveriges geologiska undersökning. Stockholm 1928.

## B. PLANDEL

### 1 Syfte med naturreservatet

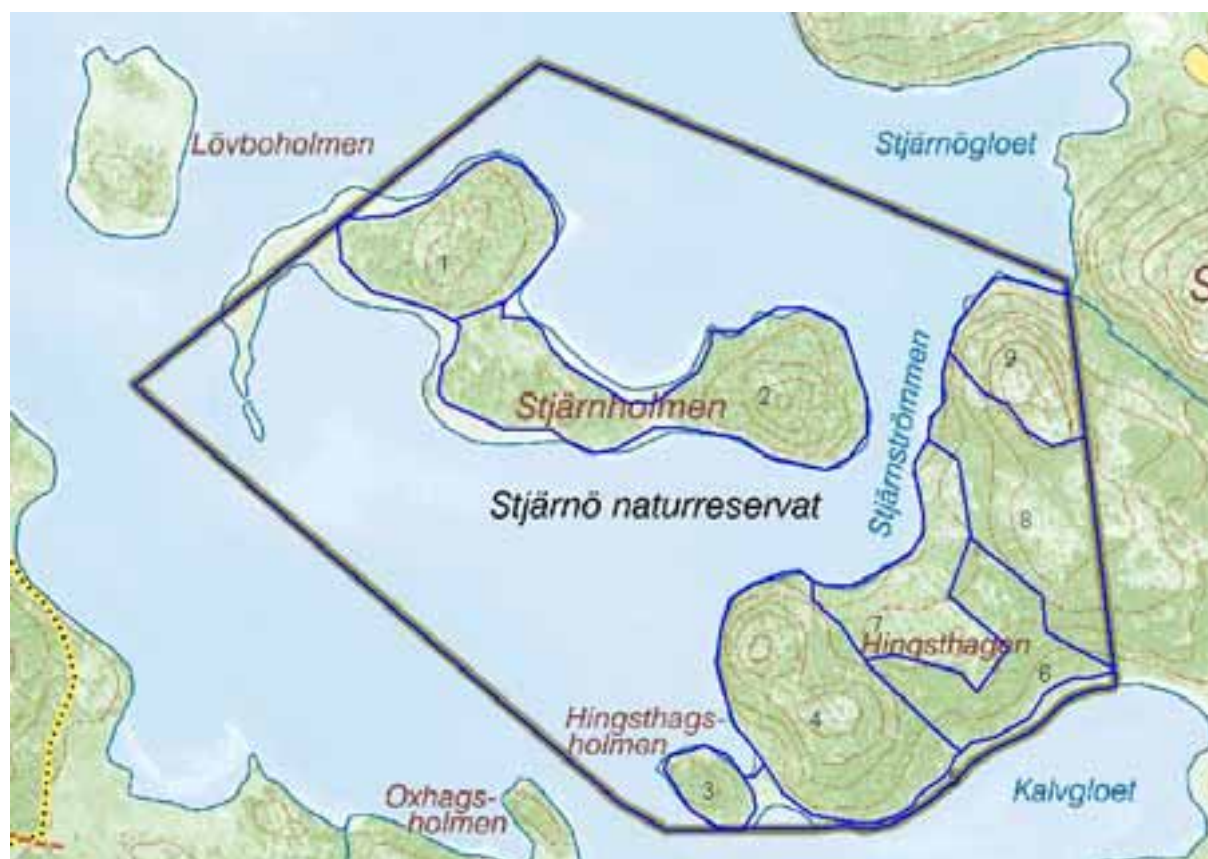
Stjärnö naturreservat är av mycket stort värde främst för djurlivet och inrymmer bl a orörda skogsbestånd. Syftet med reservatet är att bevara områdets naturmiljö speciellt som biotop för störningskänslig fauna.

### 2 Disposition och skötsel av mark

Se under respektive skötselområde.

#### 2.2 Skötselområden

Reservatet är indelat i 9 skötselområden; 1-4, 9) Skog som lämnas för fri utveckling, 5) strandäng med skötselbehov, 6-8) yngre skogar med en alt. ett par skötselinsatser, därefter fri utveckling.



GSD-Fastighetskartan © Lantmäteriet, dnr 106-2004/188

#### Stjärnholmen västra: 1

**Areal: 3,5 ha**

#### **Beskrivning**

Västra delen av Stjärnholmen är klädd i en lövskogsdominerad blandskog. Ek, sälg, björk, asp, lönn, al, rönn, oxel, gran och tallar står i en stor blandning. Åldern på trädsiktet är varierat men det är ont om riktigt gamla träd. Undantaget är ett par gamla ekar och tallar i anslutning till en bergknalle. Floran i området är av lundkaraktär på de bördigaste delarna

## Stjärnö naturreservat

med lundgröe, gullviva, blåsippa, brudbröd och någon enstaka vippärt. Området har tidigare varit betat.

### **Bevarandemål och gynnsamt tillstånd**

- Området utgörs av en lövskogsdominerad blandskog med inslag av gamla träd, fr a av ek och tall.

### **Åtgärder**

Inga åtgärder.

### **Stjärnholmen östra: 2**

**Areal: 6,1 ha**

#### **Beskrivning**

Östra delen av Stjärnholmen är bevuxen med gammal grov och högstammig barrskog med inslag av äldre ek och björk. Framförallt i norr och öster finns gott om grova granlångor och på en av dessa växer den mycket sällsynta brandticken. Talticka som lever på levande gammeltallar förekommer rikligt. Floran på ön är örtrik tack vare förekomsten av amfibolit i berggrunden. Blåsippa, gökärt, vippärt, gullviva och smultron är ganska vanliga trots att det är barrskog. I beståndet finns höga senvuxna ekar utpridda och på dessa kan man hitta krävande lavar som tex skuggoranglav och hjämbrosklav.

### **Bevarandemål och gynnsamt tillstånd**

- Området är en gammal grov och högstammig barrskog med inslag av äldre ek och björk.

### **Åtgärder**

Inga åtgärder

### **Hingsthagsholmen: 3**

**Areal: 0,75 ha**

#### **Beskrivning**

Denna lilla ö är bevuxen med gammal hög tätstammig tallskog. De flesta träden är kring 200 år gamla och här finns enstaka lågor och torrträd. Taltickan är mycket vanlig. Markfloran är fattig och domineras av kruståtel men här finns också någon enstaka ört som tex vippärt.

### **Bevarandemål och gynnsamt tillstånd**

- Ön är bevuxen med gammal hög tätstammig tallskog.
- Ön är betespåverkad eller är en ljusöppen skog med drag av betad skog.

### **Åtgärder**

Inga åtgärder. Extensivt bete positivt. På lång sikt krävs utan bete ev röjning av ung uppkommande tall och gran.



Hingsthagsholmen

### **Hingsthagen västra: 4**

**Areal: 5,5 ha**

#### **Beskrivning**

Runt ett par bergkrön väster om Hingsthagen växer en ganska bördig skog som i syd- och östsluttningen är grandominerad. Blåsippa förekommer spritt och indikerar näringsrika förhållanden tillsammans med kranshakmossa. Död ved förekommer sparsamt som granlågor, i söder dock en grupp granar som fallit för den kraftiga januaristormen 2005. Bergkrönen är tallskogsbevuxna med runt 100-årig skog men med enstaka >150-åriga träd. På den norra höjden finns rikt med enbuskar och bitvis finns även ett rikt uppslag av ung tall som på sikt ger ökad slutenhet. Nordvästbranten är blockig med inslag av krattekar. Enstaka tallticka. Västsluttningen har inslag av ek i berggrötterna och det västvända brynet samt någon grovbarkig gammal björk. Vid en lodyta finns en mångstammig lind. På denna och på en lodyta intill finns en rik mossflora med guldlocksmossa, fällmossa och porella. Sluttningarna främst i söder och sydväst har drag av skogsbete och hela Stjärnö betas extensivt.

#### **Bevarandemål och gynnsamt tillstånd**

- Området är bevuxet med naturskogsartad barrblandskog.

#### **Åtgärder**

Inga åtgärder. Fortsatt bete är dock positivt om det kan upprätthålla öppna bryn och en smal strandängsremsa.

### **Strandäng Kalvgloet: 5**

**Areal: 1 ha**

#### **Beskrivning**

En smal strandängsremsa mot Kalvgloet och i sundet mot Hingsthagsholmen. Kalvgloet utgör en värdefull grund vik till vilken reservatet gränsar.

#### **Bevarandemål och gynnsamt tillstånd**

- Öppen hävdad strandäng om Stjärnö betas, om ön inte betas ska här finnas en ostörd strandzon under naturlig igenväxning.

#### **Åtgärder**

Fortsatt hävd genom det extensiva betet är positivt men beteshävden är inte så viktig för reservatets syfte att den ska bibehållas om hävden på övriga Stjärnö skulle upphöra.



### **Hingsthagen södra: 6**

**Areal: 2,8 ha**

#### **Beskrivning**

Runt 50-årig granskog med litet lövinslag (björk, ek). Överlag en ensartad och mörk skog. Gränisar mot ljusare lövrik ung skog norrut. Nära Kalvgloet finns på ett ställe en grupp om sex äldre tallar (150-200 år) tätt omgivna av gran.

#### **Bevarandemål och gynnsamt tillstånd**

- Området är bevuxet med naturskogsartad barrblandskog.

#### **Åtgärder**

##### ***Restaureringar***

Avdödning av grupper av gran i faunavårdande syfte för att förbättra utgångsläget för utveckling av en naturskogsartad skog. Åtgärden bör påbörjas omgående med ringbarkning (motorsåg) av mindre trädgrupper som skapar död ved och på sikt ljusluckor i beståndet. Omkring 25% av beståndets granar kan avdödas i en första etapp som utvärderas efter ca 10 år. Om fler åtgärder ej bedöms nödvändiga lämnas området för fri utveckling. Runt gruppen av tallar fälls granar så att tallarna blir frihuggna mot strandbrynet och runt om minst fem meter utanför trädkronorna. Obs, en zon på 30 meter mot reservatsgränsen i öster lämnas orörd för att minska ev påverkan av insektsangrepp på angränsande skog.

### **S Stjärnströmmen: 7**

**Areal: 2,9 ha**

#### **Beskrivning**

Lövsuccessioner och öppna hållmarksavsnitt. Al, björk, sälg förekommer och i hållmarkerna spridda frötallar, en och ung gran. I norra delen en drygt 150-årig fint vidkronig ek i strandbrynet.

#### **Bevarandemål och gynnsamt tillstånd**

- Området är bevuxet med lövnaturskog med i huvudsak triviallöv. Förekommande vidkroniga träd är frihuggna.

#### **Åtgärder**

##### ***Restaureringar***

Bibehåll den lövrika successionen som kan utvecklas till en lövnaturskog. Lämna all äldre tall. Frihugg i faunavårdande syfte den vidkroniga eken rejält så att den inte hotas av uppkommande granplantor och närstående björkar.

### **Hingsthagen nordöstra: 8**

**Areal: 4,1 ha**

#### **Beskrivning**

En runt 30-årig, tät granskog med björkinslag. Det är ont om död ved men en grov fallen torraka i norra delen erbjuder substrat för bl a långfliksmossa i en annars artfattig miljö.

#### **Bevarandemål och gynnsamt tillstånd**

- Området är bevuxet med naturskogsartad barrblandskog.

#### **Åtgärder**

##### ***Restaureringar***

Aktiva åtgärder i faunavårdande syfte för att förbättra utgångsläget för utveckling av en naturskogsartad skog. Ringbarka alternativt fäll ca 50% av granarna som av praktiska skäl

## Stjärnö naturreservat

samt för att öka mängden död ved lämnas på plats (åtgärd väljs med hänsyn till riskerna för insektsangrepp). Fäll/ringbarka ej varannat träd utan sträva efter luckighet och variation i beståndet. Lämna allt löv opåverkat. Skötseln utvärderas efter ca 10 år. Om fler åtgärder ej bedöms nödvändiga lämnas området för fri utveckling. Obs, en zon på 30 meter mot reservatsgränsen i öster lämnas orörd för att minska ev påverkan av insektsangrepp på angränsande skog.



Vy från hällmark över nordöstra Hingsthagen (8). Tätt ung granskog med björkinslag.

### **S Stjärnströmmen: 9**

**Areal: 0,3 ha**

#### **Beskrivning**

En bergshöjd med opåverkad hällmarkstallskog. En del död ved finns, mest som torrakor. Tallarna är upp till ca 150 år gamla men ej särskilt grova. I sydkanten finns lövträd, mest asp men även några 75-100 åriga ekar. Nordsluttningen är tidigare avverkad och utgörs av en yngre lövsuccesession med asp och björk nedanför lodytor, spridda granar och enbuskar. Närmast vattnet gamla frötallar.

#### **Bevarandemål och gynnsamt tillstånd**

- Området är bevuxet med naturskogsartad barrblandskog.

#### **Åtgärder**

Inga åtgärder.

### **Vattenområden inom Stjärnö naturreservat: 10**

**Areal: 43 ha**

#### **Beskrivning**

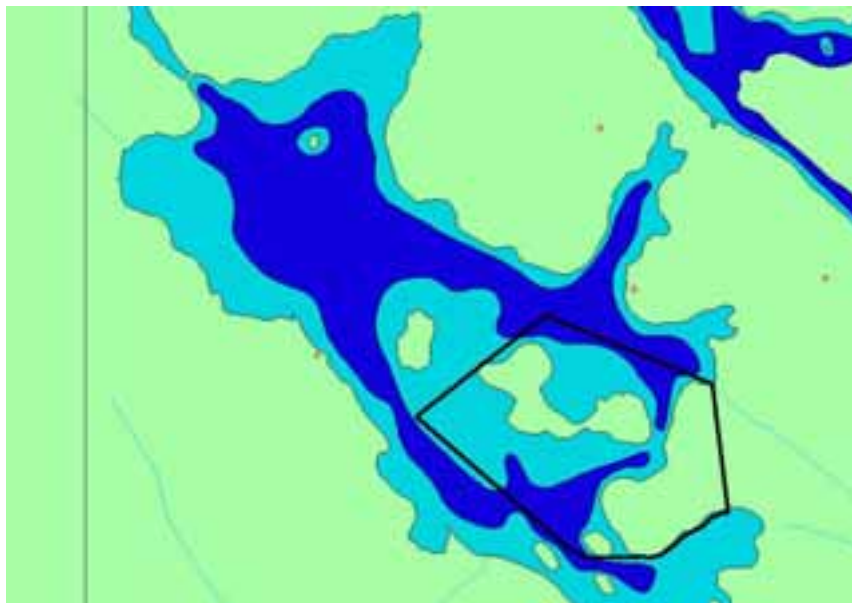
Vattenområdet består i sin helhet av grunda bottnar i Kattedalsfjärden, en nästan avsnörd havsvik som utgör en mycket viktig rastlokal för fåglar och som sannolikt har unika undervattensvärden. Ytterligare undersökningar av naturvärden och områdets status är angelägna.

#### **Bevarandemål och gynnsamt tillstånd**

- Vattenområdet är opåverkat av anläggningar, grävning, muddring etc.

#### **Åtgärder**

Inga åtgärder.



Vattendjup i Kattedalsfjärden med Stjärnö naturreservat nere t h. Ljusblått är 0-3 meter och mörkblått 3-6 meter djupt.

## 2.3 Sammanfattning och prioritering av planerade skötselåtgärder

Skötselåtgärd	När	Var	Prioritet
Utmärkning av gräns	2006-2008	Gränsen på fastlandet	1
Frihuggning av en ek	2006-2008	Område 7	2
Åtgärder i unga granbestånd i faunavårdande syfte	2006-2008	Område 6,8	2

## 2.4 Jakt och fiske

Jakt och fiske är ej tillåtet enligt reservatsbeslutet.

## 2.5 Utmärkning av reservatets gräns

Utmärkning av reservatsgränsen ska utföras av naturvårdsförvaltaren enligt svensk standard SIS 031522 och enligt Naturvårdsverkets anvisningar.

# 3. Anordningar för rekreation och friluftsliv

## 3.1 Övergripande mål

Att så långt möjligt hindra mänskliga aktiviteter inom reservatet.

## 3.2 Riktlinjer och åtgärder

### 3.2.1 Information

Skyltar som anger fågelskyddsområdet på Stjärnholmen och angränsande del på fastlandet ska hållas i skick. Ytterligare information bedöms ej behövas pga låg besöksfrekvens.

## **4. Tillsyn**

För närvarande bedöms ingen speciell tillsynsman behövas inom reservatet. Tillsyn av reservatet skall ombesörjas av länsstyrelsen.

## **5. Dokumentation och uppföljning**

Skötseln av naturreservatet ska ske på ett sådant sätt att önskat resultat uppnås till lägsta möjliga kostnad. Effekterna av utförda skötselinsatser måste därför alltid följas upp. Uppföljningen ska sedan ligga till grund för förändringar av skötselmetoder och revidering av skötselplanen.

### **5.1. Dokumentation och inventeringar**

Systematiska inventeringar av vattenmiljön bör göras.

### **5.2. Uppföljning**

#### 5.2.1. Uppföljning av bevarandemål och gynnsamt tillstånd

Uppföljningen skall ske enligt fastställda metoder som används inom miljöövervakning nationellt eller regionalt. Lämplig uppföljning i reservatet är ev häckningar av rovfåglar.

#### 5.2.2 Uppföljning av skötsel mål och skötselåtgärder

En uppföljning av naturvärdenas utveckling ska ske i de områden där åtgärder eventuellt kommer att genomföras.

## **6. Finansiering av naturvårdsförvaltningen**

### **6.1 Finansiering av naturvårdsförvaltningen**

Alla i planen redovisade åtgärder bekostas av offentliga medel. Även andra finansiärer, exempelvis fonder eller stiftelser, kan bli aktuella. Dessa medel skall i så fall administreras av Länsstyrelsen. Eventuella intäkter från gagnvirke tillfaller staten.

## 7 Kartor



Ortofotot från 1997 i bakgrunden har medgivande från Lantmäteriverket 1997; Ur GSD-Ekonomiska kartan diarienummer 507-98-3015.