



Skötselplan för Naturreservatet Fagerhults lövskog

SKÖTSELPLAN FÖR NATURRESERVATET FAGERHULTS

LÖVSKOG

Skötselplanen gäller utan tidsbegränsning. En översyn bör göras senast inom 10 år för att bedöma behovet av revidering. Skötselplanen har upprättats av Länsstyrelsen 2007. Planförfattare har varit Mikael Hagström och Kristina Persson.

A. ALLMÄN BESKRIVNING	3
1. Administrativa data om naturreservatet	3
2. Syfte, föreskrifter och skäl för beslut	4
3. Översiktlig beskrivning av befintliga förhållanden	5
3.1. Historisk och nuvarande markanvändning	5
3.2. Områdets bevarandevärden	5
3.3. Källuppgifter	6
B. PLANDEL	7
1. Syfte med naturreservatet	7
2. Disposition och skötsel av mark	7
2.1. Skötselområden	8
2.2. Sammanfattning och prioritering av planerade skötselåtgärder	14
2.3. Jakt	14
2.4. Utmärkning av reservatets gräns	14
3. Tillsyn	14
4. Dokumentation och uppföljning	14
4.1. Dokumentation och inventeringar	15
4.2. Uppföljning	15
5. Finansiering av naturvårdsförvaltningen	15
5.1. Finansiering av naturvårdsförvaltningen	15



Smörbollor och midsommarblomster förekommer i Fagerhults naturreservat

Foto: Kurt Adolfsson

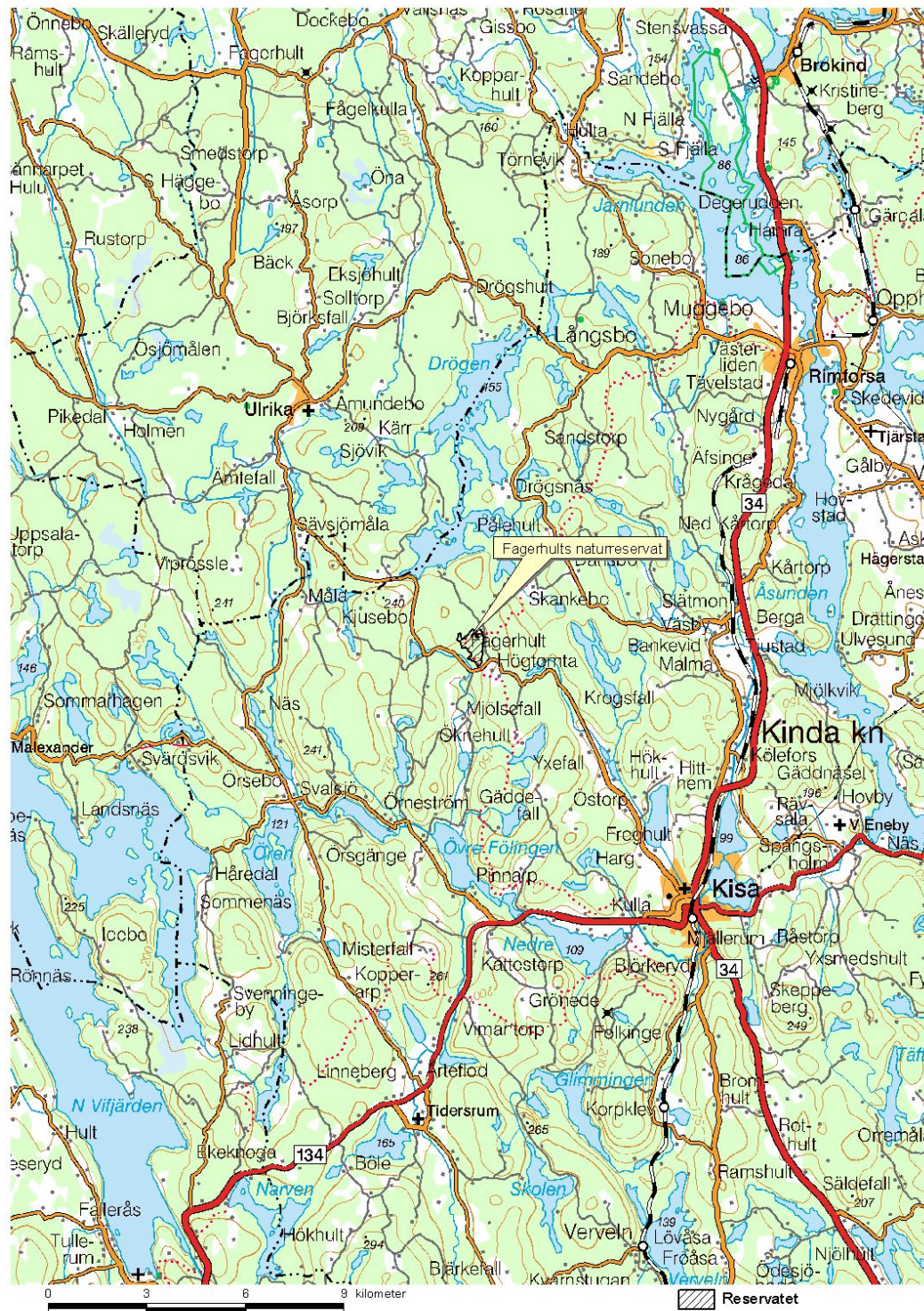
A. ALLMÄN BESKRIVNING

1. Administrativa data om naturreservatet

Reservatets benämning:	naturreservatet Fagerhults lövskog	
REG-DOS nr:	2010902	
Beslutsdatum:	2008-12-03	
Län:	Östergötland	
Kommun:	Kinda	
Areal:	Totalt:	51 ha
	Produktiv mark:	49 ha
Naturtyper:	Lövskog	29 ha
	Lövhage	5,5 ha
	Avveckling av granplantering	12 ha
	”Öppna” fornåkrar	1,1 ha
	Granskog	6 ha
	Sumpskog	0,5 ha
Prioriterade bevarandevärden:		
Naturtyper	Ädellövrisk lövskog på före detta kulturmarker, trädklädd betesmark	
Arter/grupper	Lövskogsfåglar, svampar, mossor, lavar och insekter knutna till gamla lövträd och död ved.	
Struktur & funktion	Gamla lövträd och död ved, skogsbete	
Övrigt:	Området finns redovisat i Naturvårdsverksrapport ”Skyddsvärda statliga skogar” från 2003. Göteborgs universitet bedriver ett forskningsprojekt med ett utlägg i området.	
Naturvårdsförvaltare:	Länsstyrelsen Östergötland	
Lägesbeskrivning:	10 km NV om Kisa	
Vägbeskrivning:	Kör söderut från Ulrika mot Kisa ca 12 km. Tag vänster mot Fagerhult och kör den vägen ca 400 m så ligger reservatet på båda sidor av vägen. (se översiktskarta nedan)	

2. Syfte, föreskrifter och skäl för beslut

(se reservatsbeslut)



Figur 1. Översiktskarta.

© Bakgrundskartor Lantmäteriet, dnr 106-2004/188

3. Översiktlig beskrivning av befintliga förhållanden

Naturreservatet ligger i den norra delen av Östergötlands södra skogsbygd. Trakten präglas av en mängd igenväxande små odlingslandskap i flackare och bördigare delar i den annars barrskogsdominerade bygden. Själva reservatet domineras av ädellövrik lövskog belägen på före detta kulturmarker. Området innehåller gott om historiska spår i form av odlingsrösen, husgrunder och gamla åkrar, som numera är granplanterade. Den större delen av skogen är mellan 80-100 år gammal. Enstaka gamla hamlade träd av lind och ask har lämnats kvar på några ställen. Längs den östra gränsen av reservatet rinner en bäck med till stora delar ett naturligt lopp. I anslutning till området i norr ligger gården Fagerhult.

3.1. Historisk och nuvarande markanvändning

Den största delen av området är markerad som lövträdsbevuxen slätteräng på häradskartan från 1880. En väsentlig del av området brukades vid samma tid som åkermark (i huvudsak delområde 2 och 7). Mindre delar var löv- eller barrträdsbärande utmarker som säkerligen utnyttjades för bete (delområde 4, 8 och 9B). Delområde 4 innefattar också delar av slätterängar. Längst i nordväst låg backstugan Bygget och i sydväst torpet Skålkullen

I modern tid har markanvändningen varit skogsbruk och jakt.

3.2. Områdets bevarandevärden

A. Biologiska bevarandevärden

Kärlväxter

Trädskiktet domineras till största delen av björk, asp, ek och gran, här och var med inslag av tall och hassel. Enstaka hamlade askar och lindar finns kvar i området. I de delar av reservatet som tidigare varit slätterängar finns idag arter som ormbär, vårärt, tvåblad, lundelm, ängsvädd, smörboll och brudborste. Lind föryngras också rikligt här och var.

Kryptogamfloran

I området finns en ganska rik lavflora med t ex lunglav (*Lobaria pulmonaria*) (NT), klosterlav (*Biatoridium monasteriense*) (NT), barkkornlav (*Lopadium disciforme*), grå vårtlav (*Acrocordia gemmata*) och lönnlav (*Bacidia rubella*). I området finns på ädellövträd och stenblock också en varierande mossflora med arter som är typiska för rikare ädellövsmiljöer. Bland dem kan nämnas trubbfjädermossa (*Homalia trichomanoides*), liten baronmossa (*Anomodon longifolius*), piskbaronmossa (*Anomodon attenuatus*), grov baronmossa (*Anomodon viticulosus*), trubbfjädermossa (*Homalia trichomanoides*) och krusig ulota (*Ulota crispa*). De två rödlistade svamparna scharlakansvaxskivling (*Hygrocybe punicea*) (NT) och veckticka (*Antrodia pulvinascens*) (NT) har också påträffats i området. Vecktickan är knuten till äldre aspbestånd där den förekommer på grova lågor.

Fåglar

Området är en viktig miljö för lövskogsfåglar och häckningsplats för mindre hackspett (NT), större hackspett och gröngöling.

Ryggradslösa djur

Den sällsynta fjärilen smalsprötad bastardsvärmare (NT) har påträffats i gläntor och vägkanter inom reservatet. Rödlistade skalbaggar förekommer också, bland annat svartbrun brunbagge (*Phloiотrya rufipes*) (NT), rödhalsad vedsvampbagge (*Mycetophagus fulvicollis*) (NT), ekbarkborre (*Dryocoetes villosus*) (RR) och violettbandad knäppare (*Harminius undulatus*) (RR). Troligtvis är lokalen också viktig för andra lövskogslevande insekter, och då främst de som är knutna till gamla lövträd.

Forskningsprojektet som berör delar av reservatet har ytterligare uppgifter om artförekomster, se http://www.zoologi.gu.se/kontakta_oss/forskare/gotmark_frank/

B. Geologiska bevarandevärden

Området är relativt flackt med några små lodytor uppkomna som förkastningar. Jordarten är morän och berggrunden domineras av yngre grovporfyrisk granit.

C. Kulturhistoriska bevarandevärden

Området hyser en mängd kulturhistoriska lämningar, främst i form av de närmast murformade odlingsrösena, men också torplämningar, hägnadsrester, hamlade träd och en slättergynnad flora. Större delen av området har tidigare utnyttjats som slätterängar och betesmarker. Inom reservatet finns dessutom en cylinderformad fångstgrop för vargar, som troligen byggdes under den senare delen av 1700-talet. Gropen är stenbeklädd med skarpkantade stenar. Isak Andersson i Fagerhult berättar: "Varggropen var förr rappid och fodrad ikring med plank och en läm var i mitten, på vilken man lade ett köttstycke. Då vargen kom för att ta köttet föll lämnen ned och vargen föll i gropen". Lämningen är en fast fornlämning (Kisa 76:1) och skyddas av kulturminneslagen (1988:950).

I områdets nordvästra hörn har backstugan "Bygget" legat och i sydväst låg torpet "Skålkullen".

D. Intressen för friluftslivet

En väg går igenom området och längs den kommer en parkeringsficka anordnas för att öka reservatets tillgänglighet. Östgötaleden går idag genom området och ytterligare en vandrings slinga inom reservatet kan bli aktuellt. Området är i dagsläget inte särskilt välbesökt förutom av de närboende.

3.3 Källuppgifter

Skyddsvärda statliga skogar, rapport 5340. Delrapport Götaland. Objekt 3085.

Naturvårdsverket 2004.

Översiktlig inventering av kryptogamer i lövbestånd runt Sommen och Åtvidaberg.

Länsstyrelsen Östergötlands län. Rapport 1994:5

Göteborgs universitets forskningsprojekt: http://www.zoologi.gu.se/kontakta_oss/forskare/gotmark_frank/



Lövhögstubbar är mycket viktiga för områdets artmångfald

Foto: Mikael Hagström

B. PLANDEL

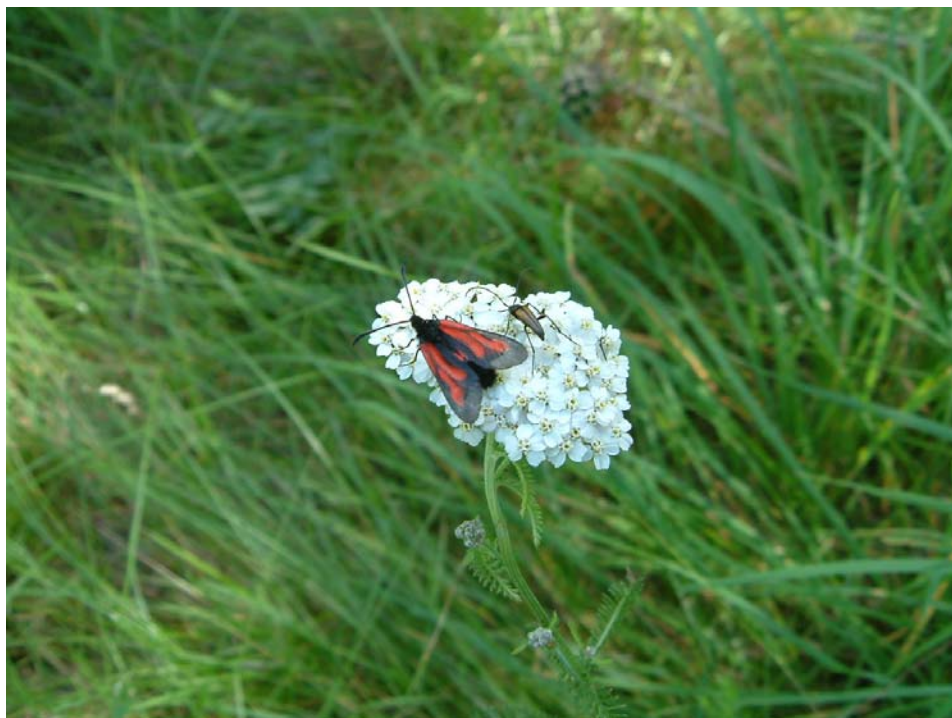
1. Syfte med naturreservatet

Huvudsyftet med reservatets skötsel är att bevara och utveckla naturvärden i form av hotade, sällsynta och hänsynskrävande arter och för dem livsnödvändiga miljöer och substrat i form av bland annat gamla träd och död ved. Ett av syftena är också att bevara ett större lövskogsområde som kan utnyttjas av mer arealkrävande lövskogsarter, dit till exempel många fåglar hör. Reservatsområdet innehåller dessutom stora ytor som bör bevaras och skötas utifrån ett kulturhistoriskt perspektiv.

2. Disposition och skötsel av mark

Naturreservatet ska i stora delar skötas genom ett aktivt borthuggande av gran. Endast i delområde 4, där äldre granskog dominerar, ska granen lämnas till fri utveckling. Vad gäller lövträden så ska deras utveckling ske fritt med de förskjutningar av trädslagssammansättning och variation av mängder död ved och gamla träd som det innebär. I ungefär en fjärdedel av reservatet ska hävdpräglade träd och annan hävdgynnad vegetation gynnas genom att markerna hålls i varierande grad öppna med hjälp av återkommande bete. Även i dessa delar ska antalet gamla grova lövträd vara stort. Inom reservatet har Göteborgs universitet två hektarstora provytor med tillhörande buffertzona om 25 m i ett forskningsprojekt om biologisk mångfald i lövmiljöer. Detta kommer fortsätta med nuvarande inriktning även om de i projektet planerade åtgärderna skulle strida mot skötselplanen. Vid skötselåtgärder där gagnvirke avverkas och virket ska tas bort från området, tillfaller eventuella nettointäkter reservatsförvaltaren.

Se vidare under respektive skötselområde.

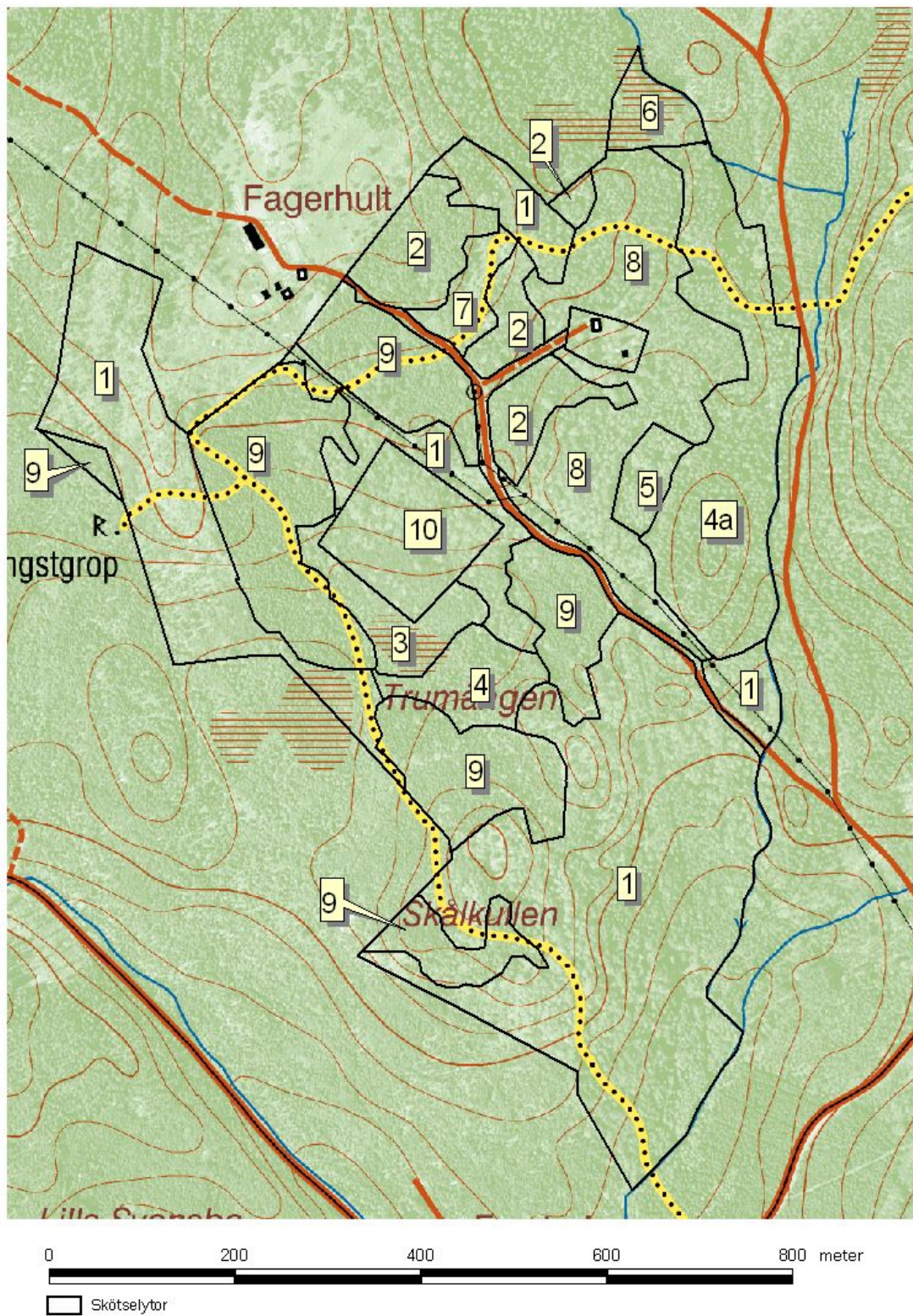


Röllika med smalsprötd bastardsvärmare

Foto: Mikael Hagström

2.1. Skötselområden

Reservatet är indelat i 10 skötselområden; 1) Lövskog, 2) granplanteringar för hävd 3) Aspskog 4) granskog 5) Björkskog på fornåker 6) sumpskog 7) fornåker 8) trädklädd betesmark 9) granplantering för lövskog 10) Forskningsyta



Figur 2. Skötselområden.
2004/188

© Bakgrundskartor Lantmäteriet, dnr 106-

Skötselområde 1, lövskog

Areal: 27 ha

Beskrivning

Delområde A består främst av ädellövrisk aspdominerad lövskog. Även ek, ask, alm, hassel och enstaka lönnar ingår i träd- och buskskiktet. Några få gamla hamlade träd av lind och ask finns i området. De gamla kulturformade träden är emellertid trängda av yngre lövträd och gran. Bland rödlistade svampar förekommer scharlakansvaxskivling (*Hygrocybe punicea*) (NT) och veckticka (*Antrodia pulvinascens*) (NT). Lavar i området innefattar jaguarfläck (*Arthothelium ruanum*) (RR), lunglav (*Lobaria pulmonaria*) (NT), skinnlav (*Leptogium sp*) och gulvit blekspik (*Sclerophora nivea*). Området är också en viktig miljö för lövskogsfåglar och troligtvis även för insekter knutna till gamla lövträd. Rödlistade arter som förekommer är bland annat svartbrun brunbagge (*Phloiotrya rufipes*) (NT), rödhalsad vedsvampbagge (*Mycetophagus fulvicollis*) (NT) och violettbandad knäppare (*Harminius undulatus*) (RR). Delområdet i nordväst består av en mängd hällar och magrare mark bevuxen med en, ung tall och ung ek. Ett par övergivna åkrar och en bebyggelse lämning är också belägna i området. Här ligger också en torplämning, Skålkullen.

Bevarandemål och gynnsamt tillstånd

- Området ska utveckla och öka sina naturvärden knutna till gamla, ihåliga lövträd, hassel och grov död lövved.
- Skogen ska vara fullt skiktad med inslag av hassel i det undre skiktet.
- Andelen gran i trädskiktet ska inte överstiga 10 % av det levande virkesförrådet.
- Mängden gamla träd och grov död ved ska öka så mycket som möjligt och död ved ska minst vara 20 % av det totala virkesförrådet år 2020.
- Området ska bibehålla antalet äldre hävdformade träd.
- Antalet träd med lunglav ska på sikt öka till minst 5 träd.
- Antalet lågor med veckticka ska på sikt ökas till minst 3 stycken.
- I området ska minst 1 par av arterna större hackspett och mindre hackspett häcka årligen.
- Bebyggelse lämningarna vid Skålkullen samt övriga kulturhistoriska lämningar hålls öppna.

Åtgärder

Observera att skötselåtgärder i anslutning till skötselområde 10 samråds med berört forskningsprojekt.

Restaureringar:

- Gallra bort i stort sett alla barrträd yngre än ca 60 år. Tillskapa högstubbar (ca 5-10 per hektar). Alla lövträd och lövsly lämnas så långt det är möjligt. Lövträd som måste tas bort för att kunna genomföra restaureringen lämnas liggande i beståndet.
- Røj bort ca 2/3 av enen i det nordvästra delområdet.
- Hävdpräglade vidkroniga och hamlingspåverkade träd frihuggs från yngre träd som växer in i kronorna.
- Bebyggelse lämningarna vid Skålkullen hålls öppna och andra kulturhistoriska lämningar hålls fria från trädvegetation, undantaget hamlingspåverkade träd.

Löpande skötsel:

- Området ska i stort sett lämnas för fri utveckling men återkommande röjningar av uppträngande gran kan sannolikt även framöver komma att bli aktuellt.
- Vid behov bör återkommande frihuggning av hävdpräglade vidkroniga och hamlingspåverkade träd utföras.

Skötselområde 2, granplanteringar

Areal: 3 ha

Beskrivning

Dessa skötselområden består idag av granplanterade åkrar. Några av dem har gamla, välbevarade odlingsrösen och enstaka lövträd förekommer.

Bevarandemål och gynnsamt tillstånd

- Området ska på lång sikt utveckla naturvärden knutna till magra gräsmarker, gamla ihåliga lövträd och hamlade ädellövträd.
- Krontäckningen av träd ska på sikt inte överstiga 30 %
- Minst 20 vitala ädellövträd ska vara i hamlingshävd.

Åtgärder

Restaureringar:

- Avverka och ta bort all gran inom skötselområdet. Alla lövträd och lövsly lämnas så långt det är möjligt.
- Minst 20 unga ädellövträd (alm, lönn, ask eller lind) nyhamlas på solexponerad växtplats i utkanten av områdena eller på de gamla odlingsrösen i första hand. Finns lämpliga unga träd kan även sådana hamlas ute på de gamla åkerytorna.
- Områdena kommer att ingå i en större beteshävd.

Löpande skötsel:

- Återkommande hamling minst var 10:e år.
- Återkommande röjningar av gran och sly kommer sannolikt att bli aktuellt.
- Hamlingspåverkade träd frihuggs från yngre träd.
- Området kommer att omfattas av beteshävd.

Skötselområde 3, Aspskog

Areal: 1,9 ha

Beskrivning

Detta område domineras av tätväxande relativt ung asp. Beståndet självgallar och är ganska rikt på klen död aspvod.

Bevarandemål och gynnsamt tillstånd

- Skogen ska bibehålla samt utveckla naturvärden knutna till hålträd, gamla träd och död ved genom att lämnas för fri utveckling.
- Mängden gamla träd, hålträd och grov död ved i olika nedbrytningsstadier och olika exponeringsgrad ska öka så mycket som möjligt.
- Andelen barrträd i trädsiktet ska inte överstiga 10 % av det levande virkesförrådet.

Åtgärder

Observera att skötselåtgärder i anslutning till skötselområde 10 samråds med berört forskningsprojekt.

Restaureringar:

- På sikt kan barrträd behöva röjas bort.
- Eventuella kulturhistoriska lämningar hålls fria från trädvegetation.

Skötselområde 4, granskog

Areal: 6,3 ha

Beskrivning

Skötselområdet domineras av granskog med inslag av enstaka tallar, björkar och aspar. Enstaka grova granlångor förekommer i området.

Bevarandemål och gynnsamt tillstånd

- Delområde A ska utveckla sina kvalitéer som en extensivt betad skog.
- Skogen ska bibehålla samt utveckla de naturvärden som finns knutna till en relativt fullskiktad beståndsstruktur med enstaka naturligt uppkomna gläntor, gamla träd och grov död ved.
- Mängden gamla träd och grov död ved i olika nedbrytningsstadier och olika exponeringsgrad ska öka så mycket som möjligt.

Åtgärder

Restaureringar:

- Delområde A kommer att ingå i en större betesfälla. Inga ytterligare restaureringar krävs.

Löpande skötsel:

- Delområde A kommer att omfattas av beteshävd.
- Upparbetande av vindfällan kan komma att göras om granarna faller i grupper och om det krävs för betesdriften.
- Eventuella kulturhistoriska lämningar hålls fria från trädvegetation, undantaget hamlingspåverkade träd.

Skötselområde 5, Björkskog på övergiven åker

Areal: 0,5 ha

Beskrivning

Skötselområdet består av gles björkskog runt och på en övergiven åker på fuktig mark. Här finns enstaka sälgar.

Bevarandemål och gynnsamt tillstånd

- Området ska bibehållas som glest lövklädd mark.
- I området ska alltid finnas minst två döda eller ihåliga björkar.
- Här ska alltid finnas minst en stor sälg.

Åtgärder

Restaureringar:

- Frihugg sälgarna.
- Området kommer att ingå i en större betesfälla.
- Åkerhaken (kanterna) hålls fria från sly och trädförnygring.

Löpande skötsel:

- Eventuellt kan kontinuerlig frihuggning av sälgarna behövas.
- Området kommer att omfattas av beteshävd.

Skötselområde 6, Sumpskog

Areal: 0,6 ha

Beskrivning

Skötselområdet består av sumpskog med björk, al och gran. I sumpskogar förekommer ofta arter som kräver speciell hänsyn. Det är värdefulla miljöer som kan hysa en lång rad av mossor, lavar, svampar, snäckor, sniglar och grodor.

Bevarandemål och gynnsamt tillstånd

- Skogen ska bibehålla samt utveckla de naturvärden som finns knutna till en fullskiktad beståndsstruktur, gamla träd och grov död ved genom att lämnas för fri utveckling.
- Mängden gamla träd och grov död ved i olika nedbrytningsstadier ska öka så mycket som möjligt.
- År 2020 finns här minst 5 skm död ved.

Åtgärder

Restaureringar:

- Inga åtgärder planeras.

Skötselområde 7, Övergiven åker

Areal: 0,5 ha

Beskrivning

Skötselområdet består av en liten övergiven åker med stora och välbyggda odlingsrösen. Floran är relativt rik med hävdgynnade örter som jungfrulin, solvända och backnejlika.

Bevarandemål och gynnsamt tillstånd

- Området ska bibehålla sina kulturhistoriska värden i form av odlingsrösen och hävdgynnad flora.
- Hävdpräglade (vidkroniga eller hamlade) träd ska bidra till en stor variation och gläntor i området.
- Minst 5 vitala lövträd ska vara i hamlingshävd.
- Krontäckningen ska inte överstiga 20%.

Åtgärder

Restaureringar:

- Minst 10 unga lövträd (alm, lönn, ask, lind eller björk) ska nyhamlas i området (prioritera ädellöv om det finns).
- Området kommer att ingå i en större betesfålla.

Löpande skötsel:

- Återkommande hamling minst var 10:e år.
- Røjning av sly och gran kan komma att bli aktuellt framöver.
- Området kommer att omfattas av beteshävd.

Skötselområde 8, Trädklädd betesmark

Areal: 5,5 ha

Beskrivning

Området består av lövrik barrskog på av varierande ålder på örtrik mark. Tall och björk dominerar trädskiktet i den norra halvan och ek och asp dominerar i söder. Här finns även enstaka vidkroniga äldre träd. På en asplåga växer den rödlistade veckticken *Antrodia pulvinaescens* (NT).

Bevarandemål och gynnsamt tillstånd

- Området ska utveckla och öka sina naturvärden knutna till gamla, ihåliga träd och grov död ved av såväl ek och asp som björk.
- Vidkroniga träd ska hållas fria från yngre lövträd som tränger upp i de äldre trädens kronor.
- Andelen gran i trädskiktet ska inte överstiga 10 % av det levande virkesförrådet.

- Mängden gamla träd och grov död ved ska öka så mycket som möjligt och död ved ska minst finnas med 10 skm år 2020.
- Krontäckningen ska ligga mellan 30 och 60% men kan variera från 100% till helt trädfria ytor.
- Fältskiktet ska vara väl avbetat någon gång per betessäsongs.

Åtgärder

Restaureringar:

- Gallra bort i stort sett all gran yngre än ca 60 år. Av lövträd glesas yngre björk ut liksom ung asp som konkurrerar med vidkroniga ekar. Asp som avverkas vid restaureringen kapas som högstubbar och virke grövre än 10 cm lämnas. Ris kan köras ut eller lämnas i högar. Björk hanteras på samma sätt men här skapas bara någon enstaka högstubbe.
- Gallra bort tall, men spara ca 10 % av dem, och då främst de äldre träden.
- Røj bort drygt hälften av enarna.
- Området kommer att ingå i en större betesfålla.
- Kulturhistoriska lämningar hålls fria från trädvegetation, undantaget hamlingspåverkade träd.

Löpande skötsel:

- Betshävd
- Vid behov slyrøjning.

Skötselområde 9, granplantering

Areal: 9 ha

Beskrivning

Detta skötselområde består av granplanterad åker. En mycket välbevarad varggrop ligger i det allra nordvästligaste delområdet.

Bevarandemål och gynnsamt tillstånd

- Området ska bibehålla och påvisa kulturhistoriska värden samt gynna naturvärden knuten till öppen mark och solbelysta bryn.
- Området runt varggropen ska hållas öppet och vara lättillgängligt för besökare.

Åtgärder

Observera att skötselåtgärder i anslutning till skötselområde 10 samråds med berört forskningsprojekt.

Restaureringar:

- Avverka alla granar, hänsyn tas dock till pågående forskningsprojekt. Tillskapa 5-10 granhögstubbar per yta (ej vid varggropen). Lövträd och sly som tas bort (i den mån de finns) lämnas liggande i anslutning till beståndet. Inga kulturlämningar ska skadas vid åtgärden.
- Eventuella kulturhistoriska lämningar hålls fria från trädvegetation, undantaget hamlingspåverkade träd.

Löpande skötsel:

- Återkommande røjningar kommer sannolikt att bli aktuellt.

Skötselområde 10, Forskningsyta

Areal: 9 ha

Beskrivning

Detta skötselområde består av lövskog av varierad ålder. Asp, lind och ek är de viktigaste trädslagen i volym.

Bevarandemål och gynnsamt tillstånd

- Området ska utveckla och öka sina naturvärden knutna till gamla, ihåliga lövträd, hassel och död lövved.

- Skogen ska vara fullt skiktad med inslag av hassel i det undre skiktet i åtminstone halva området.
- Andelen gran i trädskiktet ska inte överstiga 10 % av det levande virkesförrådet.
- Mängden gamla träd och grov död ved ska öka så mycket som möjligt och död ved ska minst vara 20 % av det totala virkesförrådet år 2020.
- Området ska bibehålla antalet äldre hävdformade träd.

Åtgärder

Restaureringar:

- Området ska skötas i linje med det forskningsprojekt om biologisk mångfald och lövskogsskötsel som drivs av Göteborgs universitet fram till 2021.

Löpande skötsel:

- Efter 2021 frihuggs gamla ädellövträd från sly som tränger upp i deras kronor.

Skötselområde "11", Väg med renar, parkering & information

Möjlighet att parkera för 2 personbilar ska finnas utmed vägen som korsar reservatet. En informationsskylt med beskrivning av naturreservatet samt en skylt med gällande föreskrifter ska placeras vid parkeringsplatsen.

Åtgärder

- Anläggande av parkering och uppsättning av informationsskylt.
- Vägrenarna hålls fria från vedartad vegetation.

2.2 Sammanfattning och prioritering av planerade skötselåtgärder

Skötselåtgärd	När	Var	Prioritet
Ingen åtgärd		3 och 4	
Huggning av barrträd (under 60 år)	2009	1, 2 och 9	1
Hamling	Senast 2010 + kontinuerligt	2, 7	2
Frihuggning av vissa träd	Senast 2010 + kontinuerligt	1	1
Restaurering trädbärande hage	Senast 2010	8	2
Hävd	kontinuerligt	2, 4A, 5, 7, 8, 11	2
Forskningsyta	Minst tom 2021	10 (3, 9 och 1)	0
Parkering + skylt	kontinuerligt	11	2

2.3. Jakt

Jakt enligt gällande lagstiftning är tillåten i reservatet. Vid jakt får jakthund användas. Älgdragare för fällt vilt får användas med stor försiktighet. Markskador pga körning ska undvikas.

2.4. Utmärkning av reservatets gräns

Utmärkning av reservatsgränsen ska utföras av naturvårdsförvaltaren enligt svensk standard SIS 031522 och enligt Naturvårdsverkets anvisningar.

3. Tillsyn

För närvarande bedöms ingen speciell tillsynsman behövas inom reservatet. Tillsyn av reservatet skall ombesörjas av länsstyrelsen.

4. Dokumentation och uppföljning

Skötseln av naturreservatet ska ske på ett sådant sätt att önskat resultat uppnås till lägsta möjliga kostnad. Effekterna av utförda skötselinsatser måste därför alltid följas upp. Uppföljningen ska sedan ligga till grund för förändringar av skötselmetoder och revidering av skötselplanen.

4.1. Dokumentation och inventeringar

En systematisk häckfågelinventering bör genomföras under 2008 för att sedan följas upp var 10:e år.

4.2. Uppföljning

4.2.1. Uppföljning av bevarandemål och gynnsamt tillstånd

Uppföljningen skall ske enligt fastställda metoder som används inom miljöövervakning nationellt eller regionalt. Lämpliga parametrar för uppföljning i reservatet är trädslagsfördelning och föryngring, hålträd, död ved och antalet hamlade träd. Lämpligt att följa upp är häckfågelfaunan, samt förekomsten av lunglav och veckticka.

4.2.2. Uppföljning av effekter av skötselåtgärder

En uppföljning av naturvärdenas utveckling ska ske i samtliga skötselområden. Genomförandet av skötselplanens åtgärder skall följas upp så att den genomförda skötseln leder till att bevarandemålen uppfylls på sikt.

5. Finansiering av naturvårdsförvaltningen

5.1. Finansiering av naturvårdsförvaltningen

Alla i planen redovisade åtgärder bekostas av offentliga medel. Även andra finansiärer, exempelvis fonder eller stiftelser, kan bli aktuella. Dessa medel skall i så fall administreras av Länsstyrelsen. Eventuella intäkter från gagnvirke tillfaller förvaltaren. Åtgärder som sker inom ramen för forskningsprojektet bekostas direkt av detta projekt.