



Länsstyrelsen
Västmanlands län



Skötselplan för naturreservatet Gnien i Surahammars kommun

Innehåll

BESKRIVNINGSDDEL	2
1. Syfte med naturreservatet	2
2. Uppgifter om naturreservatet	2
3. Beskrivning av området	3
3.1 Topografi och läge	3
3.2 Geologi och hydrologi	3
3.3 Mark- och vattenanvändning	4
3.4 Biologiska bevarandevärden	5
3.5 Kulturhistoriska bevarandevärden	9
3.6 Intressen för friluftsliv	10
PLANDEL	11
4. Skötselområden med bevarandemål och åtgärder	11
Övergripande bevarandemål	11
Skötselområde 1: strandängar väster och öster om sjön, ca 76 ha	11
Skötselområde 2: Vattenområde inklusive öar och öppna stränder, ca 76 ha	11
Skötselområde 3: Strandområde i norr, ca 1,0 ha	12
Skötselområde 4: Åkermark, ca 4,5 ha	12
Skötselområde 5: Räväsudden, ca 21 ha	12
Skötselområde 6: Björkparti, ca 2 ha	12
Skötselområde 7: Blöthål, ca 1,5 ha	13
Skötselområde 8: Skogsmark inklusive Myrskogen, ca 54,5 ha	13
Friluftsliv	14
5. Tillsyn och uppföljning	14
5.1 Uppföljning av skötselåtgärder	14
5.2 Uppföljning av bevarandemål	14
5.3 Tillsyn	14
7. Sammanfattning och prioritering av planerade skötselåtgärder	15
8. Referenser	16
Bilagor	16

BESKRIVNINGSDDEL

1. Syfte med naturreservatet

Syftet med naturreservatet är att:

- bevara och i viss mån förbättra Gnienområdet som rast- och häckningsplats för våtmarksberoende fåglar
- främja möjligheterna till friluftsliv och naturstudier utan att naturvärdena hotas
- slå vakt om de kulturhistoriska värden strandängarna representerar
- värna om den vackra landskapsbilden

Syftet skall tryggas genom att:

- de hydrologiska förutsättningarna för strandängarnas fortbestånd bibehålls
- arealen hävdad strandäng utökas
- strandängarna så långt möjligt hävdas genom betesdrift/slätter och buskröjning,
- vissa delar av området lämnas för fri utveckling,
- friluftsanordningar byggs och underhålls.

2. Uppgifter om naturreservatet

Objektnamn	Gnien
RegDOS-id	2001297
Natura 2000-id	SE0250096
Skyddsform	Naturreservat
Förvaltare:	Länsstyrelsen i Västmanlands län
Län	Västmanland
Kommun	Surahammar
Lägesbeskrivning	ca 5 km nordväst om Surahammar
Karta:	Terrängkartan: Västerås 11G NV Fastighetskartan: 11G 5e, 11G 4e
Naturgeografisk region:	26, Skogslandskapet omedelbart söder om gränsen för norrlandsterrängen
Fastigheter:	Ramnäs kyrkby 2:4, Sörby 2:3, Säter 1:18, Sörby s:6, Ramnäs kyrkby fs:5
Areal:	237 ha
Markslag:	Produktiv skogsmark ca 68 ha

varav lövskog	ca 28 ha
varav barrskog	ca 35 ha
varav blandskog	ca 5 ha

Vattenområde med öar	ca 73 ha
Hävdad strandäng	ca 76 ha
Åkermark	ca 5 ha
Impediment	ca 15 ha

För Natura 2000-området

utpekade arter: Sångsvan, fiskljuse, kornknarr, trana, fisktärna, svarttärna

3. Beskrivning av området

Gnien består av en rad sjölika utvidgningar av Kolbäcksån, belägen strax sydväst om Ramnäs i Surahammars kommun. Inom reservatet finns en betydande areal strandäng som till stor del nyttjas för betesdrift. Större delen av området utgörs av gamla slättermarker som varit mer eller mindre öppna, men i de sydöstra delarna är dessa numera huvudsakligen beväxna med skog.

Vattenståndet i Gnien varierar med Kolbäcksån vilket har som följd att strandängarna varje år översvämmas och detta skapar i sin tur förutsättningar för ett mycket rikt fågelliv under främst vår och höst. Ett stort antal svanar, änder och vadare rastar vid dessa tidpunkter i Gnienområdet. Sångsvanarna sätter sin ljudliga prägel på området under någon månads tid efter islossningen. Även under sommaren är fågellivet rikt.

Gnien kan lätt nås från bilvägar runt sjön. På östra sidan har ett fågeltorn uppförts, varifrån större delen av området kan överblickas. Gnien har härigenom blivit ett populärt utflyktsmål för exempelvis skolklasser och föreningar. Gnien ingår i Strömsholms kanal och är därmed allmän farled. Båt- och kanottrafiken i sjön pågår från vår till höst och kulminerar under sommaren.

3.1 Topografi och läge

Gniens naturreservat är belägen i Kolbäcksåns dalgång strax söder om Ramnäs i Surahammars kommun. Reservatet utgörs till stor del av en rad sjölika utvidgningar av Kolbäcksån samt tillhörande strandängar. Nivåskillnaderna är minimala. Området ingår i den naturgeografiska region som benämns ”Skogslandskapet omedelbart söder om gränsen för norrlandsterrängen”.

3.2 Geologi och hydrologi

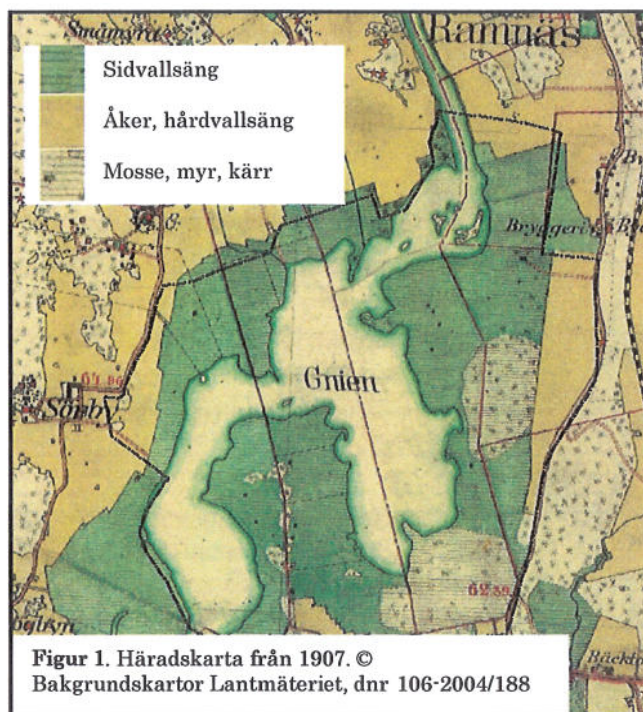
Kolbäcksåns flöde upptar en ganska stor del av reservatet. Vår som höst översvämmas strandängarna av åns vatten och tidvis kan vattenståndsvariationen vara ganska stor. Strandängarna i reservatets östra del berörs av Kyrkoby dikningsföretag från år 1958 (DF 1636). Marken i reservatet utgörs till stor del av olika slags lerjordar. Den så kallade Myrskogen i öster står på ett område med

torvmark där man under 1800-talet brutit torv i mindre skala. Dessa torvtag utgörs idag av ett antal mer eller mindre vattenfyllda djuphål.

3.3 Mark- och vattenanvändning

Historisk markanvändning

Gnien har under lång tid haft stor betydelse för de människor som lever och verkar i området. Större delen av de sjönära ängarna brukades förr som sidvallsäng. Det var här som vinterfodret hämtades till boskapsdjuren. Längre upp där marken är torrare brukades jorden för spannmålsodlingar. Ängarna i väster och i norr har varit kontinuerligt öppna även om vissa delar hade börjat växa igen innan reservatet bildades. De gamla ängarna i sydost, Räväsudden och området innanför Brunnströmsviken började sannolikt växa igen då slåttern upphörde i början av 1900-talet. Räväsudden betades en period under slutet av 1950-talet och början av 1960-talet, men har därefter varit ohävdad. Det område som kallas Myrskogen benämns i olika kartor som myr eller mossslupen äng, mer eller mindre trädbevuxen, det vill säga det är torvmark där man tidvis tagit hö, men där det funnits ett mer eller mindre kontinuerligt trädsikt, vars täthet varierat på grund av vattenståndsväxlingar, hävd, plockhuggning med mera. I en karta från 1907 (häradsekonomen) benämns även ett område längst in i Brunnströmsviken (se figur 1) som myr eller mosse. Strömsholms kanal som i stort följer Kolbäckens vattensystem anlades i slutet av 1700-talet för att underlätta transporten av järn från bergslagen till utskeppningshamnen i Stockholm. Då järnvägen anlades minskade kanalens betydelse och den sista godstransporten gick 1948. De djupa, delvis vattenfyllda, hålen efter torvbrytning är tydliga spår efter den verksamhet som bedrevs på 1800-talet, då torv lades ut på åkrarna.



Figur 1. Häradskarta från 1907. ©
Bakgrundskartor Lantmäteriet, dnr 106-2004/188

Nuvarande mark- och vattenanvändning

År 1985 inrättades naturreservatet Gnien för att bevara området som rast- och häckningsplats för våtmarksberoende fåglar, främja friluftslivet, bevara de kulturhistoriskt intressanta ängarna och den vackra landskapsbilden. Några år senare, år 1991, inleddes restaureringen av strandängarna i väster och nordost och idag är de åter välhävdade bland annat genom betesdrift och Gnien har återfått lite av sin forna karaktär. En mindre åker brukas i norr. Reglering av Kolbäckensån har

pågått sedan länge och det finns flera dammar som påverkar vattenståndet i Gnienområdet.

I reservatets södra delar är de gamla sidvallängarna trädklädda och domineras av björk, al och vide med inslag av några äldre aspbestånd. Även holmarna i norra delen av Gnien är trädklädda, huvudsakligen av lövträd, men några äldre tallar står där också. Myrskogen och området söder om denna ner till Brunnströmsviken är skogsbevuxna med barr- eller blandskog. Den ökade trädtätheten jämfört med äldre tider beror antagligen på ändrade vattenförhållanden eller minskad hävd. Gallringar har genomförts i delar av de trädklädda områdena.

Gnien utnyttjas som friluftsområde av lokalbefolkningen och besöks flitigt av fågelskådare. Dessutom kommer grupper av skolelever regelbundet till området. Vintertid används framförallt Brunnströmsviken för fiske de år isen bär. Strömsholms kanal drivs idag av Kanalbolaget och nyttjas huvudsakligen som turistled. Båttrafiken pågår från vår till höst och kulminerar under sommaren.

Större delen av området ägs idag av staten genom Naturvårdsverket, men åkern i nordost och den ostligaste holmen i Gnien är privatägd, likaså strandängen närmast Högbybaden. Vattnet i söder är samfällt.

3.4 Biologiska bevarandevärden

Gniens naturreservat ligger mycket strategiskt placerad utmed Kolbäcksån. Ån fungerar som en sträckled för många fågelarter och området med dess välhävdade och tidvis översvämmade strandängar inbjuder till rastning. Toppnoteringar som pekar på områdets internationella betydelse som rastplats för våtmarksfåglar har uppnåtts för sångsvan (minst 175 ex), sädgås (minst 1000 ex) och kanadagås (minst 300 ex).

Tabell 1. Högstanoteringar för ett urval fågelarter noterade vid Gnien åren 2000-2006. All data har hämtats från fågelrapporteringsystemet "svalan" (www.artportalen.se). Längst till höger anges minsta kriterier för utpekandet av internationellt betydelsefulla rast- och övervintringslokaler för andfåglar i nordvästra Europa (efter Nilsson 1976).

Art		Antal	Datum	Kriterier för internationellt betydelsefull
Sångsvan	<i>Cygnus cygnus</i>	1365	1.4.2005	175
Sädgås	<i>Anser fabalis</i>	1130	1.4.2005	1000
Grågås	<i>A. anser</i>	43	30.3.2006	1700
Kanadagås	<i>B. canadensis</i>	900	1.4.2005	300
Gräsand	<i>Anas platyrhynchos</i>	1300	28.9.2000	10 000
Bläsand	<i>A. penelope</i>	92	23.4.2002	4000
Kricka	<i>A. crecca</i>	1085	23.4.2002	1500
Skedand	<i>A. clypeata</i>	14	25.4.2002	200
Brunand	<i>Aythya ferina</i>	4	8.4.2000	2500
Vigg	<i>A. fuligula</i>	34	12.12.2000	5000

Knipa	<i>Bucephala clangula</i>	121	6.4.2005	1500
Salskarake	<i>Mergus albellus</i>	10	31.3.2007	100
Storskrake	<i>M. merganser</i>	58	5.11.2006	750

Gnien är också en av länets mer pålitliga lokaler för den numera sällsynta dubbelbeckasinen. Sena majkvällar kan dess underliga lek avnjutas vid bland annat Säterängarna. Storspovens drillande läte börjar bli ett alltmera sällsynt inslag i den västmanländska jordbruksbygdens ljudkuliss. Vid Gniens strandängar har man fortfarande chans att stifta bekantskap med arten. På strandängarna häckar också gulärlan och tofsvipan. Kornknarren har häckat i Gnien enstaka år under 1900-talet och restaurering av våtmarker samt sen eller utebliven hävd vissa år anges i åtgärdsprogrammet för kornknarr som viktiga åtgärder för att arten ska bli kvar i området. Fiskgjuse som är beroende av öppet vatten eftersom den nästan uteslutande äter fisk nyttjar Gnien som födosökslokal. Västmanland har en betydande andel av den svenska populationen av svarttärna. Mycket tyder på att arten har ett mycket begränsat utbyte mellan de olika svenska delpopulationerna, belägna i Skåne, på Öland, i Väst- och Östergötland samt i Västmanland. I Västmanland för arten ett kringflackande liv och skiftar ofta häckningslokal från år till år. Gnien tillhör länets allra viktigaste lokaler för denna mycket karismatiska art. Med tanke på svarttärnans kringflackande leverne är det dock viktigt att man ser till artens situation i hela länet. Om arten skall fortsätta att existera i länet behövs det en rad lämpliga och skyddade områden som arten har att tillgå. Gnien skall vara en av dessa även i fortsättningen. Småfläckig sumphöna har revirhävdats i området. Grönbena häckar med enstaka par och större mängder kan ses nyttja området som rastlokal under flyttperioderna. Samtliga nämnda arter är starkt gynnade av våtmarkerna vid Gnien, inte minst sett ur ett landskapsperspektiv. Det är viktigt att det finns lämpliga miljöer för våtmarksfåglar på flera platser inom en region så att arter kan röra sig mellan dem och spridas i landskapet. Även omgivande öppna marker, mestadels åkrar, är viktiga för att området ska vara attraktivt för rastande och häckande våtmarksfåglar.

Under vintern är fågellivet inte särskilt rikt men med lite tur kan man träffa på både varfågeln och fjällvråken, två nordliga gäster som regelbundet övervintrar i området. Då ån går öppen kan enstaka sångsvanar, knipor eller kanadagäss lockas till övervintring. Även havsörnen gör upprepade besök i området från närbelägna boplatser.

Strandängar är också botaniskt intressanta. På ängarna runt Gnien och holmarna i vattnet hittar man bland annat strandviol, strandveronika, taggsporigt braxengräs, ängsruta, kärrvial och gropnate. Tuvtåtel, brunven och madrör växer på de områden som betas. Närmre stranden tar arter som hundstarr, blåsstarr, flaskstarr och ängsull vid. I åkanten växer sjöfråken, vasstarr, jättegroe samt ruggar med bladvass. Vid Gnien förekommer dessutom det doftande myskgräset, vilket är en av ett fåtal växtplatser i länet.

Strax sydväst om reservatet ligger Högbybaden. Området består av en före detta invallning som numera har avvecklats. Idag är det mestadels lågt vattenstånd i området och vegetationen domineras av gräs- och starrarter. Vid baden produceras rikliga mängder med insekter, bland annat olika arter av sländor, vilket både den rastande och häckande fågelfaunan tar del av. Området har stor betydelse för fågellivet i hela Gniensområdet. Det har visat sig att betydligt fler häckningar av änder genomförs och lyckas vid baden än i själva reservatet. Det vore synnerligen värdefullt även för reservatets värden om detta öppna våtmarksområde kunde bevaras, t ex genom återkommande röjning. Såväl Högbybadens och reservatets värde som fågellokal ökar om restaureringsinsatser genomförs på angränsande mark inom reservatet så att den sammanhängande öppna marken längs vattnet utökas.

Tabell 2. Arter som har legat till grund för Gniens utpekande inom Natura 2000.

Art	Delområde	Viktiga levnadsbetingelser	Anm
Sångsvan (<i>Cygnus cygnus</i>)	1, 2	Ostörda områden under flyttning och övervintring	N2000
Fiskgjuse (<i>Pandion haliaetus</i>)	2	Lämpliga, plattkronade träd för bobygge, öppet vatten för födosök	N2000
Kornknarr (<i>Crex crex</i>)	1	Gräsmarker med hög vegetation	VU, N2000
Trana (<i>Grus grus</i>)	1, 2, 5	Oåtkomliga områden för bobygge	N2000
Fisktärna (<i>Sterna hirundo</i>)	2, 3	Lämpliga häckningsöar	N2000
Svarttärna (<i>Chlidonias niger</i>)	2	Lämpliga, ostörda, häckningsområden samt stabila vattennivåer	VU, N2000

Beskrivning av delområden

Strandängar väster och öster om Gnien (skötselområde 1)

Området omfattar strandängarna väster och öster om sjön. Dessa har i äldre tid nyttjats för slåtter av vinterfoder. Vid Säter, på den västra sidan, upphörde slåttern under 1930-talet. Betesdriften fortsatte fram till 1960-talet. Därefter tilläts björk och vide sprida sig i området. Idag hävdas strandängarna vid både Säter och Sörby genom betesdrift. På torrare partier dominerar tuvtåteln medan lågstarrvegetation finns i fuktigare partier. Området hyser bland annat häckande storspov, gulärta och tofsvipa. Dubbelbeckasinens spel kan regelbundet avnjutas under artens genomflytt i maj. Strandviolen förekommer i fuktigare områden.

Då slåttern upphörde på den östra sidan betades området fram till 1960-talet. Därefter minskade hävden successivt. Strandängarna hävdas idag genom betesdrift och kompletterande slåtter eller putsning. På torrare ängsmark dominerar tuvtåtel. Här växer också myskbrodd, ängsvädd, blåttåtel samt några starrarter. I fuktigare partier växer främst lågstarrarter som rankstarr, plattstarr och

hundstarr. Här förekommer också kråklöver, kärrsilja, madrör, vattenklöver och fräken. Strandviolen växer i närheten av fågeltornet, som står i områdets västra del.

Vattenområde och öar (skötselområde 2)

Området utgörs av sjön Gnien med tillhörande partier av Kolbäcksån. Där ån mynnar i sjön finns några öar beväxna med klibbal, björk samt enstaka större tallar. Vattenvegetationen domineras av säv som kantar merparten av stränderna. Endast mindre ruggar med bladvass förekommer. Sjöfräken växer i vikarnas inre, grundare delar. Flytbladsvegetationen med gul och vit näckros, gäddnate och vattenpilört återfinns här och där. Sjöns vattennivå varierar kraftigt genom den vattenreglering som sker i Kolbäcksån. Den normala högsta vattennivå är 60,60 m.ö.h. Svarttärnan som är känslig för vågor och vind häckar bara vissa år i skyddade delar av Gnien.

Strandområde i norr (skötselområde 3)

Området omfattar ett smalt, trädbärande strandparti öster om ån i reservatets norra del. Området har stort potentiellt värde som en del i de öppna våtmarkerna runt Gniens vatten.

Åkermark (skötselområde 4)

Längst i norr brukas marken som åkermark och omfattas av EUs jordbruksstöd. I och med att åkermarken hålls öppen bidrar den till den sammanhängande öppna areal som är så viktig för många våtmarksfåglar.

Rävnäsudden (skötselområde 5)

Marken utgörs av gammal sidvallsäng som förr producerade värdefullt vinterfoder till djuren. Efter slåtterns upphörande började markerna att växa igen även om området nyttjades för bete så sent som under en period i slutet av 1950-talet och början av 1960-talet. I dag är större delen beväxten med ungbjörkskog, videbuskage och aspbestånd. Äldre aspar finns på uddens mitt på högre belägna partier. Tidvis översvämmas området av Kolbäcksåns vatten.

Björkparti väster om Myrskogen (skötselområde 6)

I anslutning till Myrskogens nordvästra hörn, mellan Myrskogen och fågeltornet, finns ett område som tidigare hängt samman med de öppna slåttermarkerna, men som nu är igenvuxet med björk. Här saknas äldre träd och området skulle utgöra en mer naturlig del av den öppna marken än av Myrskogen som är av helt annan karaktär.

Blöthål norr om Myrskogen (skötselområde 7)

Alldeles norr om Myrskogen och i norra delen av skogen ligger ett område med flera djupa hål efter den torvbrytning som skett under 1800-talet. Hålen är idag mer eller mindre vattenfyllda och i varierande grad igenvuxna med vattenväxter och sly. Hålen är dock tillräckligt djupa för att vare sig människor eller nötkreatur ska kunna gå igenom dem. Därför kan de inte ingå i det område som betas av

nötkreatur. De skulle dock utgöra ett stort värde för olika våtmarksfåglar, t ex sumphöns, som kräver lite mer skyddade vattenhål i det öppna landskapet, om de ingick i ett större öppet område och inte växte igen så som de gör idag. Mindre vattenytor, såsom dammar och öppna diken har minskat i det öppna landskapet. Hålen betydelse för fågellivet är beroende av att omgivande mark hålls öppen. Ett område på 100 m åt alla håll från hålen är önskvärt, men 50 meter är ett minimum.

Skogsmark (skötselområde 8)

Öster om Brunnströmsviken finns ett barrskogsparti kallat Myrskogen. Skogen är till stor del relativt jämnårig, men äldre träd finns spritt i området. Marken består av torv och benämns i äldre kartor som slåttad, mer eller mindre trädbärande, myr eller mosse. Sannolikt är de äldre träden i området kvar sedan det var mer öppet, men de öppna delarna har vid en viss tidpunkt börjat växa igen och bildat det jämnåriga trädskikt som dominerar området idag. De äldre träden hyser dock ett stort värde för framförallt insekter och fåglar. Idag leder en spång genom området ut till det fågeltorn som står på strandängen utanför.

Marken söder om Myrskogen och bort till Räväsudden utgörs av gammal ängsmark som förr producerade värdefullt vinterfoder till djuren. De södra delarna har brukats som åker. Det centrala partiet av de gamla åkrarna är granbevuxet medan övriga delar spontant har vuxit igen med björk, asp och tall. Längs den södra reservatsgränsen, mot den åker som idag betas, står en bård med äldre exemplar av asp och björk. Öster om Brunnströmsviken består skogen av medelålders tallskog med varierande andel björk. Närmast vägen finns en smal zon med äldre barrblandskog på åsslutningen. Trana, skogsduva, mindre hackspett, gröngöling och spillkråka häckar i området vissa år.

3.5 Kulturhistoriska bevarandevärden

Strömsholms kanal som i stort följer Kolbäcksåns vattensystem började anläggas år 1772 för att underlätta transporten av främst järn från Bergslagen många bruk till utskeppningshamnen i Stockholm. Då järnvägen anlades minskade kanalens betydelse och den sista godstrafiken gick 1948. Idag ägs och drivs kanalen av kanalbolaget och dess främsta användningsområde är för turisttrafik.

Hela kanalen och dess närmiljö har kulturmiljövärden som är av riksintresse enligt 2 kap. 6 § NRL. Kanalen förklarades vara byggnadsminne år 1990.

De sista förmultnande resterna efter de många ängslador som tidigare funnits utspridda i området kan ses ute vid Räväsudden. De hävdade ängsmarker som är ett av syftena med reservatet utgör i sig ett viktigt kulturhistoriskt värde som exempel på hur det tidigare sett ut över stora delar av landet.

På ett par områden i och i anslutning till Myrskogen finns ett antal större och mindre hål som utgör tydliga spår efter den torvbrytning som bedrevs på 1800-talet i syfte att lägga torven på åkermark som jordförbättring. Torven mellanlagrades i en lada vid Bryggeriängen, men denna lada finns inte kvar idag.

3.6 Intressen för friluftsliv

Reservatet är en mycket flitigt besökt fågellokal och som sådan räknas det till en av länets allra främsta. Området är tack vare sin lättillgänglighet och närhet till Ramnäs och Surahammar ett populärt utflyktsmål för skolklasser och föreningar. Det utnyttjas också i hög grad som friluftsområde av boende i närområdet. I reservatets östra del finns ett fågeltorn som bjuder god utsikt över stora delar av reservatet. Tornet nås via en spångad stig från en parkering belägen intill väg 252. Vid en stor ensam gran på den västra sidan av Gnien, nära Sörby, har man också en mycket bra observationsplats.

Gnien ingår i Strömsholms kanal som är allmän farled. Båt- och kanottrafiken i sjön är ganska frekvent. Den pågår från tidig vår till höst och kulmen uppnås sommartid.

Hela Strömsholms kanal är utpekad som riksintresse för friluftslivet enligt 3 kap 6 § miljöbalken med anledning av sin betydelse för båtsport, kanoting, fritidsfiske samt natur- och kulturstudier. Förutsättningar för att områdets friluftslivsvärden skall bestå är upprätthållandet av kanaltrafiken, bibehållande av värdefulla natur- och kulturmiljöer längs kanalen och ån samt naturvårds- och friluftslivshänsyn i skogsbruket längs vattendraget.

I sjön förekommer abborre, gädda, asp samt olika karpfiskar. Inplantering av gös genomfördes 1994. Fisket i området är utarrenderat till Ramnäs fiskevårdsförening. Fiskaren har skyldighet att informera sig om gällande bestämmelser och fiskeregler.

Farleden genom sjön är hastighetsbegränsad till 3 knop under perioden 15 mars – 30 april för att minska störningar på fågellivet. Inom naturreservatets strandängar och vattenområde gäller besöksförbud för allmänheten under den period på vår och sommar då fågellivet är som mest störningskänsligt, det vill säga vid rastning- och häckningsperioder. Besöksförbudet gäller även innehavare av fiskekort, vilket innebär att det inte är möjligt att fiska inom områden med besöksförbud den period förbudet råder. För tider och förbudsområde se bilaga 1.

PLANDEL

4. Skötselområden med bevarandemål och åtgärder

För indelning av skötselområden, se bilaga 2.

Övergripande bevarandemål

Vid Gnien ska det årligen häcka minst 2 par trana, 2-4 par storspov, 10-15 par fisktärna samt 1-2 par kornknarr. Svarttärnan skall häcka med 1-20 par minst vart 3:e år. Minst 500 sångsvanar ska årligen rasta under flyttningsperioderna. Området skall årligen hysa minst 3 fiskande fiskgjusar.

Skötselområde 1: strandängar väster och öster om sjön, ca 76 ha

Bevarandemål

- Kornknarren ska vara årligt reproducerande i området.
- Strandängarna ska vara välhävda samt under vår och höst översvämmade av högvatten.
- Strandängarna ska vara en störningsfri rastplats för våtmarksfåglar under dess flyttnings- och häckningsperioder.

Skötselåtgärder

- Området betas årligen. Vid behov sker betesputsning.
- Varje år sköts 10-15 ha av strandängarna i område 1 genom sen slåtter alt sent betespåsläpp, tidigast 1 augusti, för att förbättra kornknarrens möjlighet till häckningsframgång.
- diken öster om sjön inom skötselområde 1 rensas om det behövs för att kunna hålla den hävd som krävs för att bevara strandängarnas värde. Åtgärden genomförs i samråd med djurhållare. Rensning får inte ske mer än till ursprungligt djup och läge eller på ett sådant sett att utpekade värden kan skadas. Om rensning sker får diket därefter stängslas och 1-2 övergångar byggas om det behövs för att djuren inte ska trampa sönder diket på nytt.

Skötselområde 2: Vattenområde inklusive öar och öppna stränder, ca 76 ha

Bevarandemål

- Det ska finnas lämpliga bo- och häckningsplatser för fisktärnan och andra måsfåglar.
- Svarttärnan ska häcka regelbundet i området.
- Gnien skall ha god vattenstatus enligt svensk vattenförvaltnings kriterier

Skötselåtgärder

- Öarna i Kolbäcksåns norra delar samt norr om Räväsudden ska röjas och hållas fria från uppväxande träd och buskar
- Vid behov genomförs röjning för att förhindra igenväxning i de öppna delarna av Brunnsviken

- Samråd med dammägare genomförs, för att utreda möjligheterna och om möjligt vidta åtgärder för att uppnå en stabilisering av Kolbäcksåns vattennivå under svarttärnans häckningsperiod, så att svarttärnans bristfälliga bon inte skadas på grund av snabba nivåförändringar.
- Boplattformar åt svarttärnan placeras ut inom området.

Skötselområde 3: Strandområde i norr, ca 1,0 ha

Bevarandemål

- Området ska vara öppet och på så sätt bidra till det stora öppna område som behövs för att Gnien ska utgöra en lämplig häckningsmiljö för arealkrävande våtmarksfåglar, t ex storspov.

Skötselåtgärder

- Området avverkas och röjs och hålls därefter fritt från uppväxande träd och buskar.

Skötselområde 4: Åkermark, ca 4,5 ha.

Bevarandemål

- Området ska vara öppet och på så sätt bidra till det stora öppna område som behövs för att Gnien ska utgöra en lämplig häckningsmiljö för arealkrävande våtmarksfåglar, t ex storspov.

Skötselåtgärder

- Området brukas som åker eller hävdas årligen genom slåtter eller bete.

Skötselområde 5: Räväsudden, ca 21 ha

Bevarandemål

- Området ska utgöra öppen strandäng utan inslag av träd eller buskar.
- Området ska utgöra lämplig häckningsmiljö för storspov och andra arealkrävande arter samt arter beroende av mer extensivt hävdade marker.
- Strandängarna skall vara en störningsfri rastplats för våtmarksfåglar under dess flyttnings- och häckningsperioder.

Skötselåtgärder

- Området restaureras till öppen strandäng genom avverkning och efterföljande röjning de första tre åren.
- Området betas årligen.
- En övergång för djur anläggs över det sankaste partiet, längst i söder, och en enklare väg för transport- och tillsynsbehov inom skötsel- och förvaltning anläggs från reservatsgränsen i söder ner till Räväsudden. Åtgärden berör även delområde 8.

Skötselområde 6: Björkparti, ca 2 ha

Bevarandemål

- Området ska utgöra öppen strandäng utan inslag av träd eller buskar.

- Strandängen skall vara välhävddad samt under vår och höst översvämmad av högvatten.
- Strandängen skall vara en störningsfri rastplats för våtmarksfåglar under dess flyttnings- och häckningsperioder.

Skötselåtgärder

- Området restaureras till strandäng genom avverkning och efterföljande röjning de första två åren.
- Stängseldragningen ändras så att området ingår i angränsande beteshage.
- Området betas årligen. Vid behov sker betesputsning.

Skötselområde 7: Blöthål, ca 1,5 ha

Bevarandemål

- Området ska utgöra lämplig häckningsmiljö för störningskänsliga fågelarter med krav på skyddsvegetation vid småvatten, t ex sumphöns.

Skötselåtgärder

- Gölarna/gravarna hägnas bort från omgivande betesmark. Träd och buskar över 1,5 meter tas bort i området
- Röjning sker återkommande innanför stängslet och vid behov även utanför stängslet så att vegetationen inte överstiger 1,5 meter.

Skötselområde 8: Skogsmark inklusive Myrskogen, ca 54,5 ha

Bevarandemål

- Myrskogen utgörs av barrskog med hög andel död ved
- Större delen av de före detta slättermarkerna utgörs av blandskog med stort lövinslag och karaktäriseras av rik aspförekomst. Vid behov omvandlas delar till öppen mark i anslutning till befintlig strandäng.

Skötselåtgärder

- Större delen av området lämnas för fri utveckling.
- Om behov av ökad areal öppen mark bedöms nödvändig för att trygga de övergripande målen och skötsel i form av bete/slätter kan tryggas, medges att området mellan Räväsudden och de öppna åkermarkerna i söder, se markerat område bilaga 2.1, avverkas i nödvändig omfattning. Äldre aspar ska dock lämnas. Om restaurering genomförs för delar av området ska det restaurerade området skötas på motsvarande sätt som skötselområde 5.
- Likaså medges att den västra stranden i norr avverkas om det bedöms nödvändigt för att trygga de övergripande målen. Området ska i så fall skötas årligen.
- I Myrskogen får träd som riskerar att falla över stängslet runt omgivande betesmark avverkas av förvaltare i samråd med djurhållare.
- En enklare väg för transport- och tillsynsbehov inom skötsel- och förvaltning anläggs från reservatsgränsen i söder ner till Räväsudden. Åtgärden berör även delområde 5.

Friluftsliv

Gnien skall även fortsättningsvis fungera som ett mycket viktigt och populärt utflyktsmål för natursökande människor. Anläggningar avsedda för friluftslivet har markerats i bilaga 2.1.

Bevarandemål

- I området ska det finnas minst fem informationstavlor som informerar om Gnien och dess natur inklusive värden utpekade inom Natura 2000-området,
- I anslutning till området ska det finnas en för besökarna trafiksäker parkeringsplats,
- I området skall det finnas minst ett fågeltorn som skall hållas i gott skick,
- De stigar som är markerade på bilaga 1 och spänger längs dessa skall vara tydligt markerade i terrängen och väl underhållna.
- Informationstavlor om beträdnadsförbud skall placeras ut på öarna i Kolbäcksån samt vid behov på strategiska platser på fastlandssidan.

Skötselåtgärder

- Parkeringsplats och informationstavlor utplaceras enligt bilaga 2.1,
- Informationstavlor om beträdnadsförbud sätts upp längs farleden, på öarna i Kolbäcksån samt efter behov på fastlandssidan,
- Ny stig anordnas enligt bilaga 2.1,
- Fågeltorn och stigar enligt bilaga 2.1 underhålls vid behov,
- Uppstår behov kan förvaltaren för att öka tillgängligheten eller motverka slitage kanalisera besökande genom att anordna nya strövstigar.
- Uppstår behov kan förvaltaren flytta eller sätta upp ytterligare informationstavlor om naturreservatet.

5. Tillsyn och uppföljning

5.1 Uppföljning av skötselåtgärder

Länsstyrelsen ansvarar för att effekterna av utförda skötselinsatser alltid följs upp.

5.2 Uppföljning av bevarandemål

Länsstyrelsen ansvarar för att uppföljning av bevarandemålen genomförs regelbundet. Uppföljning av bevarandemålen ska ske genom standardiserade inventeringar.

5.3 Tillsyn

Länsstyrelsen ansvarar för att tillsyn sker inom området.

7. Sammanfattning och prioritering av planerade skötselåtgärder

Samtliga åtgärder finansieras med offentliga medel inkl miljöstöd till jordbruket.

Skötselåtgärd	När	Var (skötselområde)	Prio
Nya informationstavlor	Inom 2 år	1, 9	2
Ny parkeringsplats	Inom 2 år	1	1
Anläggning av ny stig och de stängselgenomgångar som behövs	Inom 2 år	1	1
Hävd	Årligen	1 (5 & 6 efter restaurering)	1
Skötsel av åkermark	Årligen	4	1
Betesputs och/eller slyröjning i betesmark	Vid behov	1, 5, 6	1
Restaurering av strandäng på Rävsnäsudden	Snarast	5	1
Anläggning av djurövergång	Efter restaurering	5	1
Restaurering av björkskog till strandäng och ändring av stängseldragning	Inom 5 år	6	2
Röjning och avverkning på öar	Inom 5 år, därefter återkommande	2	2
Röjning av stränder	Inom 10 år, därefter återkommande	3	3
Stängsling och röjning vid blöthål och ändring av stängseldragning	Inom 15 år	7 (1 & 8 berörs vid stängsling)	3
Utplacering av boplattformar för svarttärna	Inom 10 år	2	3
Dikesrensning, stängsling av dike	Vid behov	2	3
Samråd och ev överenskommelse med dammägare	Inledd dialog inom 5 år	Hela reservatet	3

Tabell 1. Prioritering av skötselåtgärder. 1 = högsta prioritet, 2 = hög prioritet, 3 lägre prioritet

8. Referenser

Artportalen – Artdatabankens fynddatabas (www.artportalen.se)

Gärdenfors U. *Rödlistade arter i Sverige 2005*. Artdatabanken, Uppsala.

LMV. 1905-1911. Häradskarta Ramnäs. J112-82.20.

LMV. 1880. Laga skifte Norrby by. 19-RAM-78.

LMV. 1859. Laga skifte Sörby. 19-RAM-67.

LMV. 1867. Laga skifte Säter. 19-RAM-73.

LMV. 1770. Storskifte Norrby by. 19-RAM-24.

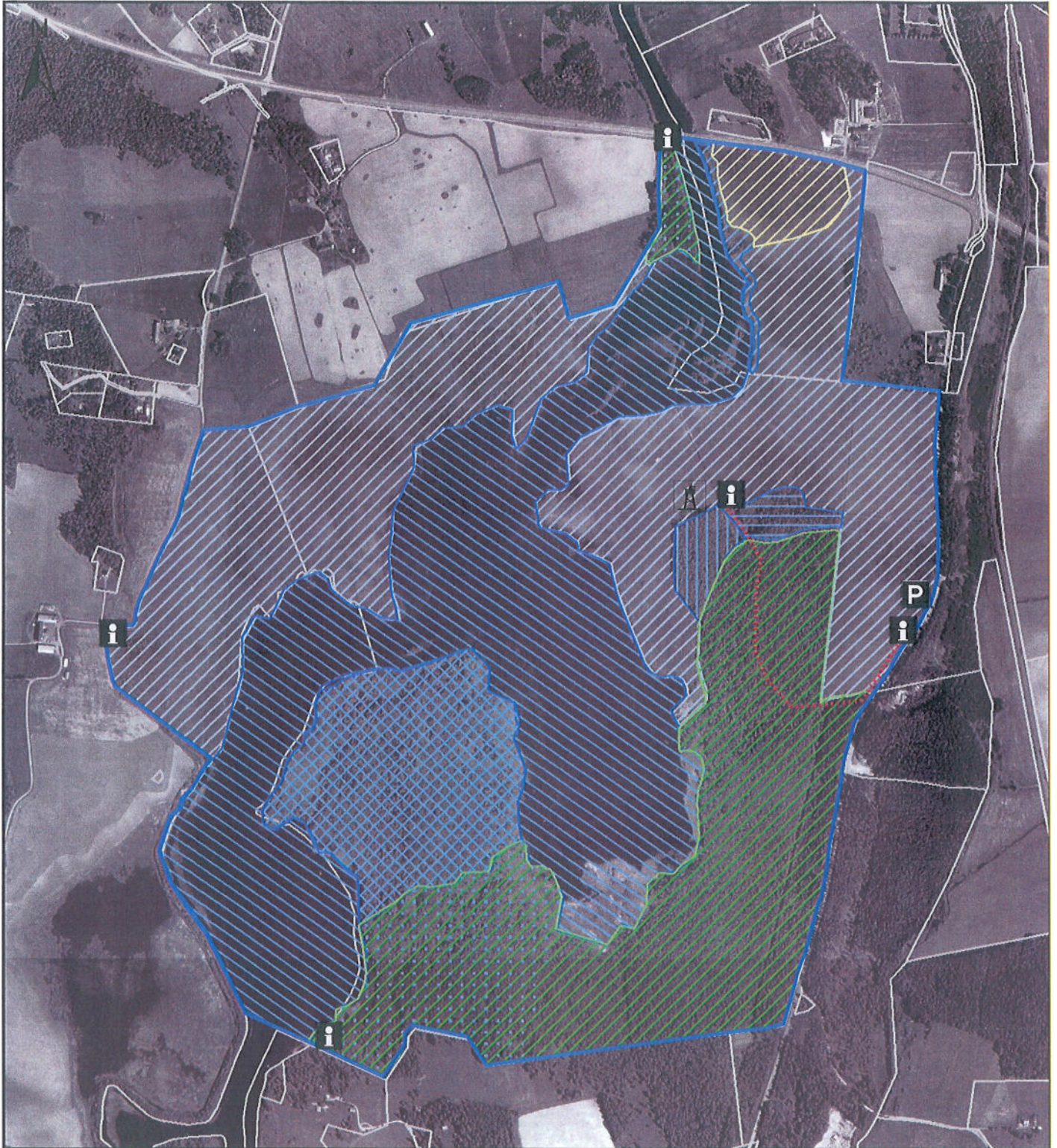
Natura 2000-databasen, område Gnien, SE250096 (ej tryckt)

Naturvårdsverket. 2007. Åtgärdsprogram för kornknarr 2007-2011. Rapport 5705.

Naturvårdsverket 1988. Riksintresse för friluftsliv.

Bilagor

2.1 Skötselområdeskarta



Teckenförklaring

Reservatsgräns

Parkering

Information

Utkikstorn / -plattform

stig

Befintlig strandäng

skötselområde 1

Akermark

skötselområde 4

Skogsmark

skötselområde 8

Eventuella restaureringsåtgärder

Restaureringsområden

skötselområde 2

skötselområde 3

skötselområde 5

skötselområde 6

skötselområde 7

Skala: 1:12 000

0 125 250 Me

