



Skötselplan för naturreservatet Rönnö i Hallands och Kronobergs län

1. Syfte med säkerställande

Syftet med reservatet är att:

- bevara ett värdefullt skogs- och myrlandskap med relativt orörda myrar och ädellövskog, tallskog och lövriska blandskogar,
- på sikt avveckla och överföra områden med granskog till ovan nämnda skogstyper,
- den biologiska mångfalden i området ska bibehållas och öka i takt med att skogen blir äldre, andelen lövskog blir större och inslaget av död ved ökar,
- skötseln av skogen ska präglas av naturlig dynamik eller efterlikna sådana, med undantag av att gran aktivt kommer att begränsas,
- naturvårdsbränning bör tillämpas i begränsad omfattning liksom hyggesbränning efter grankulturer,
- odlingsmark hålls öppen och på vissa marker bedrivs om möjligt extensivt skogs- och hagmarksbete
- området med sin variation av naturtyper ska vara en tillgång för det rörliga friluftslivet

2. Beskrivning

2.1 Administrativa data

<i>Namn</i>	Rönnö
<i>Skyddsform</i>	Naturreservat
<i>Län</i>	Kronoberg Halland
<i>Kommun</i>	Ljungby Markaryd Laholm



<i>Församling</i>	Torpa Vrå Hinneryd Knäred
<i>Läge</i>	Ca 15 km SV Torpa kyrka Ca 13 km V Hinneryds kyrka Ca 9 km NO Knäreds kyrka
<i>Karta</i>	Topografisk karta 4D Markaryd NV. Ekonomiska kartblad 4340 (4D4a Brånalt, 4350 (4D5a Egernahult), 4360 (4D6a Ormhult).
<i>Areal</i>	768 ha, varav 440 ha i Kronobergs län och 328 ha i Hallands län
<i>Fastigheter</i>	Balkeryd 1:19 Össjöa 1:6, 1:13, 1:18 Mosslunda 1:2, 1:3 Köpet 1:7, 1:8, 1:9, 1:13 Skinnersböke 1:16, 1:66 Språxhult 1:22 Baggabygget 1:31, 2:1
<i>Förvaltare</i>	Skogsvårdsstyrelsen Jönköping-Kronoberg Länsstyrelsen Halland

2.2 Naturförhållanden

<i>Växtgeografisk zon</i>	Vid gränsen mellan nemoral och boreonemoral zon (Sjörs, 1965)																								
<i>Naturgeografisk zon</i>	Reg 11 Sydsvenska höglandets myrrika västsida (Nordiska ministerrådet, 1984:1)																								
<i>Klimattyp</i>	Maritimt påverkat med hög humiditet																								
<i>Årsnederbörd</i>	Drygt 1000 mm (medelvärde 1961-90)																								
<i>Landskapstyp</i>	Kullig terräng med relativ höjd 20 – 50 m (Nordiska ministerrådet 1984:2)																								
<i>Höjd över havet</i>	Mellan 125 och 180 meter																								
<i>Bergarter</i>	Gnejser																								
<i>Jordarter</i>	Sandig-moig morän, torvmark																								
<i>Skogs- och övriga naturtyper</i>	<table border="1"> <thead> <tr> <th></th> <th>N</th> <th>G</th> </tr> </thead> <tbody> <tr> <td>Myr</td> <td>47 ha</td> <td>145 ha</td> </tr> <tr> <td>Sumpskog</td> <td>72 ha</td> <td>90 ha</td> </tr> <tr> <td>Barrskog</td> <td>69,5 ha</td> <td>77,5 ha</td> </tr> <tr> <td>Lövskog</td> <td>50 ha</td> <td>36 ha</td> </tr> <tr> <td>Blandskog</td> <td>26 ha</td> <td>46 ha</td> </tr> <tr> <td>Planterad granskog inkl hygge</td> <td>54 ha</td> <td>45 ha</td> </tr> <tr> <td>Odlingsmark</td> <td>9 ha</td> <td>0 ha</td> </tr> </tbody> </table>		N	G	Myr	47 ha	145 ha	Sumpskog	72 ha	90 ha	Barrskog	69,5 ha	77,5 ha	Lövskog	50 ha	36 ha	Blandskog	26 ha	46 ha	Planterad granskog inkl hygge	54 ha	45 ha	Odlingsmark	9 ha	0 ha
	N	G																							
Myr	47 ha	145 ha																							
Sumpskog	72 ha	90 ha																							
Barrskog	69,5 ha	77,5 ha																							
Lövskog	50 ha	36 ha																							
Blandskog	26 ha	46 ha																							
Planterad granskog inkl hygge	54 ha	45 ha																							
Odlingsmark	9 ha	0 ha																							



	Vatten	0,5 ha	0,5 ha
	Totalt	328 ha	440 ha
<i>Produktiv skogsmark</i>			275 ha
<i>Prioriterade naturvärden</i>	<p>Naturtyper: Gammal ädellövsskog, blandskog, tallskog, sumpskog, myr</p> <p>Naturtyper i EU:s habitatdirektiv: Dystrofa sjöar och småvatten (3160) Högmossar (7110) Öppna svagt välvda mossar, fattiga och intermediära kärr och gungflyn (7140) Västlig taiga (9010) Boskog av fryletyp (9110) Äldre ekskogar på sura, sandiga marker (9190) Skogbevuxen myr (91D0) Lövsumpskogar av fennoskandisk typ (9080)</p> <p>Element: Gammal bok, ek och tall, grov asp, senvuxna träd, lågor, högstubbar, torrträd, bäckar, dråg</p> <p>Rödlistade arter: VU – violettgrå porlav <i>Pertusaria multipuncta</i>, liten lundlav <i>Bacidina phacodes</i>, bivråk <i>Pernis apivorus</i>, skogsduva <i>Columba oenas</i>, mindre hackspett <i>Dendrocopos minor</i>, mindre flugsnappare <i>Ficedula parva</i> NT – hårginst <i>Genista pilosa</i>, vedtrappmossa <i>Anastrophyllum hellerianum</i>, ekskinn <i>Aleurodiscus disciformis</i>, veckticka <i>Antrodia pulvinascens</i>, gulporing <i>Junghunhia luteoalba</i>, blekticka <i>Pachykytospora tuberculosa</i>, rutskinn <i>Xylobolus frustulatus</i>, grynig lundlav <i>Bacidia biatorina</i>, stor knopplav <i>Biatora sphaeroides</i>, dvärgbägarlav <i>Cladonia parasitica</i>, bokkantlav <i>Lecanora glabrata</i>, mussellav <i>Normandina pulchella</i>, bokvårtlav <i>Pyrenula nitida</i>, liten blekspik <i>Sclerophora peronella</i>, kortskaftad parasitspik <i>Sphinctrina turbinata</i> DD – frostig trädgrönelav <i>Scoliciosporum prunosum</i></p> <p>Arter i bil 1 i EU:s fågeldirektiv: bivråk, trana, tjäder, orre, ljungpipare, spillkråka, mindre flugsnappare</p>		
VU = Sårbar art NT = Missgynnad art DD = Kunskapsbrist			

2008-05-28

Reservatet ligger på ömse sidor av gränsen mellan Halland och Småland, på sydsvenska höglandets västsida. Naturen är starkt präglad av den höga nederbörd. Reservatet utgörs av en omfattande skogsmyrmosaik, bestående av vidsträckta myrar och i sen tid orörda skogar. Större delen av området hör till Krokåns avrinningsområde och avvattnas västerut via Össjöabäcken/Brunnsbäcken, Gadebäcken och Norrbäcken till Krokån. Den nordöstra delen kring Össjö och Balkeryd avrinner i stället österut till Vänneån. Både Krokån och Vänneån rinner ut i Lagan. Terrängen är tämligen flack eller mjukt kullig vilket i kombination med den höga humiditeten gett upphov till den stora andelen våtmarker i landskapet.

Rönnömosskomplexet beskrivs på följande sätt i Naturvårdsverkets myrskyddsplan: *Rönnö-mossområdet är ett mosaikartat landskap med små smala kärrstråk, svagt välvda mossar, mader längs rinnande vatten, sumpskogar och orörda fastmarksskogar. I kärren växer blåtåtel, myrlilja och pors. Hedsäv, en underart till tuvsäv, och kambräken växer också i området. Stora delar av skogen består av ädellövskog som ofta domineras av bok. På många av myrarnas fastmarksholmar växer äldre tallskog. Området har gott om små vattendrag, vilka bidrar till mångformigheten. Stora delar av området utgörs av väglöst land och ingreppen är få. Några kärr har dock drabbats av dikning och uppodling. -- Myrarna och skogarna kring Rönnömossen utgör en mycket värdefull mosaik av orörd myr och skog, som delvis utgörs av ädellövskog.*

Stora öppna **mossar** utbreder sig i reservatets norra och nordöstra del. På mosseplanen är klockljugen riklig, en art med västlig utbredning. I höljorna finns samtliga tre arter av sileshår. Skvattram, som är en växt med östlig utbredning, växer med ett utpostbestånd vid länsgränsen. I **fattigkärren** är myrlilja, pors och blåtåtel mycket vanliga, liksom ängsull och flaskstarr. På mindre mäktig torv växer stora arealer av **sumptallskog**. I anslutning till fattigkärr och drag finns **björkkärr** och **björksumpskog**. **Alsumpskogar** är mindre vanliga och förekommer mestadels som små fragment i löv- och blandskogar längs bäckar, sluttningssärr och på översilad mark.

Vid reservatsgränsen i norr finns ett mäktigt vattenrikt kärrdrag som avvattnar den största mossen västerut till Össjöabäcken. En del av draget utgörs av ett magnifikt myrliljekärr. I söder omges Gadebäcken av öppna mader som övergår i sump- och blandskogar med sluttningssärr och översilningsmark. Från bilvägen på en liten rullstensås har man vackra utblickar över maderna med ädellövskog i sluttningen bakom. Myrmarkerna förekommer ofta i småskalig mosaik med skogen. En ovanligt välutbildad mosaik påträffas vid Hjortabjär, med terrasserade och soligena kärr, små naturskogsholmar och vackra övergångar till tallskog på torv. En annan sådan återfinns på Össjöaskiftena öster om Balkeryd.

På de gamla utmarkerna växer **tallskog** på morän och torvmark. Merparten av tallskogen är självsådd på gammal tallmark eller på ljunngmark, men en del bestånd är troligen planteringar eller kultursådder (t ex på fastmarksöar söder om Rönnö). Bärriiset är överallt välutvecklat. Självföryngringarna på fastmark är ofta mellan 100

2008-05-28

och 150 år, medan planteringar/sådder är yngre liksom merparten av sumptallskogen. Dock finns betydligt äldre tall i vissa mossar och myrkanter. Särskilt gammal tall finns på ovan nämnda Össjöaskiften. På vissa fastigheter är tallskogen ogallrad sen mycket länge och många tallar står nu som torrträd eller ligger som lågor på marken. I flera av tallskogarna finns en rik inblandning av björk, både på fastmarken och i sumpskogen. Granen är överallt närvarande, ibland i form av äldre storvuxna risgranar i barrblandskog, men långt oftare som underväxande smågran som kommit in i bestånden i sen tid. På flera ställen påträffas också gammal ek insprängd i tallskogen, t ex på myrholmar norr om Fjärhanamossen (Balkerydsskiftet) samt i östra delen av Joringsmossen. Tre mycket gamla jätteekar återfinns väster om Fjärhanamossen, en av ekarna har tyvärr nyligen fallit sedan omgivande tallskog avverkades. Asp förekommer också men är vanligare i löv- och blandskogarna.

Närmare den nutida eller övergivna byggelsen, t ex vid Baggabygget, Grevabygget, Ekerås, Rönnö, Länsbygget och Köpet, växer lövskogar och blandskogar. Mest utbredda är **ädellövskogar av bok och ek**. Blandade bestånd av de båda trädslagen är vanliga, men rena bestånd finns också. Beståndsåldern är överlag hög. Mycket gammal bok- och ekskog finns inte minst öster om Baggabygget på ömse sidor av Gadebäcken. Många av bokarna är döda och det finns rikligt med högstubbar, hålträd och lågor. **Blandskogar** med eller utan bok och ek är också vanliga. Där markfuktigheten ökar finns ofta ett rikligt inslag av asp och i de vanligt förekommande insprängda kärren och sumpskogarna tillstöter klibbal. Övriga trädslag är björk, sälg, rönn, tall och gran. Ofta är granen på stark expansion och finns i alla åldrar från småplantor till stora träd. Liksom i den rena ädellövskogen är enstaka bokar och ekar ofta gamla eller mycket gamla. Tillgången på död ved är på de flesta håll god.

Flera av de gamla löv- och blandskogarna skvallrar om att det här funnits skog även under ljunghedarnas tid. En mycket rik kryptogamflora på gamla bokar och ekar är tecken på detta (vilket för övrigt bekräftas av den skogshistoriska studien, se nedan). Ett mindre antal ovanliga arter har även noterats i gammal orörd barrskog. Elva rödlistade lavar har hittills påträffats, nämligen violettgrå porlav *Pertusaria multipuncta* och liten lundlav *Bacidina phacodes* (båda VU), grymig lundlav *Bacidia biatorina*, stor knopplav *Biatora sphaeroides*, dvärgbägarlav *Cladonia parasitica*, bokkantlav *Lecanora glabrata*, mussellav *Normandina pulchella*, bokvårtlav *Pyrenula nitida*, liten blekspik *Sclerophora peronella* och kortskaftad parasitpik *Sphinctrina turbinata* (samtliga NT) samt frostig trädgrönelav *Scoliciosporum pruinosum* (DD). Fem rödlistade vedsvampar förekommer också: Ekskinn *Aleurodiscus disciformis*, veckticka *Antrodia pulvinascens*, gulporing *Junghunhia luteoalba*, blekticka *Pachykytospora tuberculosa* och rutskinn *Xylobolus frustulatus* (samtliga NT). Av mossor har den rödlistade vedtrappmossan *Anastrophyllum hellerianum* (NT) påträffats. Härutöver finns en lång rad signalarter, t.ex. platt fjädermossa, guldockmossa, fällmossa, flagellkvastmossa, långfliksmossa, kornknutmossa, lunglav, havstulpanlav, traslav, lönnlav, korallblylav, gulnål,

2008-05-28

rostfläck, koralllav, barkticka, blodticka, fläckticka, kruskantarell, kantarellvaxing, violspindling, bittersopp, huvudlik svampklubba och smal svampklubba.

Flertalet är skogar relativt glesa eller luckiga med en kvardröjande prägel från skogs- och hagmarksbetets tid eller rentav från 1800-talets ryor (ljunghedar). Vålutvecklade bärrismattor och enbuskar vittnar om detta, liksom förekomst av hårginst *Genista pilosa* vid vägkanter på några platser.

Fågellivet är rikt. I området med dess närmaste omgivningar finns en ovanligt god tjäderstam med åtminstone en lekplats i reservatet. Arten gynnas av de vidsträckta tallskogarna med mycket god tillgång på bärris, av sumpskog, små kärr och av långa vindlande myrkanter. Trana, ljungpipare och orre är häckfåglar vars förekomst gynnas av de vidsträckta myrarna. Duvhök, bivråk, ormvråk, kattuggla, spillkråka, gröngöling, mindre hackspett, skogsduva, stjärtmes och mindre flugsnappare är exempel på fåglar som gynnas av de lövrika naturskogarna. Den goda tillgången på grov asp är gynnsam för hackspettar och andra hålbbyggare, liksom riklig förekomst av gammal björk och grov bok. Fyra av fågelarterna är rödlistade: Bivråk, mindre hackspett, skogsduva och mindre flugsnappare (samtliga VU).

Kring Grevabygget och Baggabygget hävdas delar av odlingslandskapet ännu som slättervall, medan de öppna markerna vid Ekerås och Köpet växer igen.

I reservatet finns även stora arealer planterad granskog.

2.3 Historisk och nuvarande markanvändning

Trots ödemarkskaraktären och det perifera läget utefter den gamla riksgränsen mellan Sverige och Danmark så är reservatet en del av gammal kulturbygd. De större byarna som omger reservatet har sannolikt koloniserats redan under medeltiden. Reservatets centrala och mest myrrika delar har varit utmarker till byarna (Grevabygget och Baggabygget i Halland, Köpet, Språxhult, Skinnersböke och Össjöa i Småland.) Rönnö var till år 1622 torp under Össjöa, därefter egen fastighet 1/8 mantal. Utmarkerna var till en början gemensamma för byarna i respektive län men delades mellan byarna vid storskiftet i början av 1800-talet. Perifera delar av reservatet närmast byarna har tillhört inägomarken. Dessa delar är idag oftast bevuxna med löv- och blandskogar. På utmarkerna anlades senare torplägenheter, t ex Ekeråsen på 1850-talet, och kring dessa etablerades nya inägor med odlingsmark.

Följande beskrivning bygger till största delen på en markhistorisk studie av den skogliga utvecklingen på hallandsidan av reservatet (Simonsson 2003).

I Carl Malmströms avhandling om Hallands skogar (Malmström 1939) är större delen av reservatets hallandsdel på en översiktskarta för 1650 markerat som helt bevuxet med tall- och lövskog, med undantag för myrmarkerna. På en jämförande

bild för 1720 har de skoglösa partierna vuxit något, men skogen dominerar fortfarande. I text skriver Malmström att utmarksskogarna i Knäreds socken vid 1700-talets början ”sammansattes företrädesvis av bok, men ek- och tallskogar funnos även. De senare voro huvudsakligen bundna till gränstrakterna mot Småland.” I mitten av 1800-talet, då ljungheden hade sin största utbredning i dessa trakter var, enligt Malmströms översiktskarta för 1850, fortfarande större delen av området skogbevuxet, i norr framför allt av tall, i östra/södra delen av löv, och utgjorde de största sammanhängande skogsmarkerna i Knäreds socken (Malmström 1939).

Förekomsten av ek- och bokskog på Baggabyggets inägomark är väldokumenterad från sent 1700-tal och under hela 1800-talet. Vid ekinventeringar 1791-93 respektive 1825 fanns gott om ek, såväl timmerek som tillväxande ek, hamlad ek, vrakek och stubb-skottsek. Vid laga skifte 1877 var inägomarkens fastmarker till största delen skogbevuxna, beskrivna som ”bokehult” eller ”skogsbacke” (förmodligen tallskog). Några partier benämns som ”svedjebackar” och var troligen ljunghedsväxta. Eventuellt kan svedjandet ha gynnat aspen som idag är ovanligt riklig i dessa delar. På åker och torrare ängar, framför allt vid de talrika rösen och andra stenigare partier, växte sannolikt ännu mycket ek och andra lövträd, vilket bl a namn som ”Hultåker” och ”Ekesåker” antyder. Ovannämnda källor visar att det bör föreligga lång kontinuitet inom Baggabyggets inägomark av bland annat ek, bok och tall.

Under samma tidsperiod var också utmarkerna till Baggabygget och Grevabygget till största delen skogklädda inom reservatet, i huvudsak med ”furuskog”. Ekskog noterades från Ekeråsen redan vid 1791-93 års ekinventering, långt före torpeteringen på platsen. Men ljungheden var inte långt borta. Utmarken mellan byarna väster om reservatsgränsen hade på 1877 års karta beteckningen ”Ryen”, med den kompletterande upplysningen ”myrar, kärr, mossar, sten- och ljunghed”. Av kartan att döma sträckte sig de kala ”stenbackarna” ända fram till Joringsmossen, dvs en liten bit in i reservatet. På samma sätt förhöll det sig norr om Grevabyggets tallbevuxna utmark: Här härskade ”steniga ljunghed” på Egernahults gamla utmark ända fram till reservatsgränsen. Dessa ljunghed var en del av väldiga öppna områden, skryor, som under 1700- och 1800-talen utbreddes sig över södra Hallands inland och angränsande delar av Sunnerbo härad i Småland. Ryorna bestod av ett mer eller mindre sammanhängande landskap av öppen ljunghed och våtmark. Markerna utnyttjades för extensivt bete med stöd av återkommande bränning. Enligt en muntlig källa med anknytning till Baggabygget har ”svedjning” bedrivits på utmarken väster om reservatet långt in på 1900-talet. Denna källa förtäljer också hur betesdjuren från byn (Baggabygget) drevs genom fågatan norrut till utmarken (Karlsjö 1990-talet).

Storskifteskartan (1824) anger även två hägnade utängar på utmarkerna. Den ena låg öster om Joringsmossen och benämns ”Egna intaget vid skogen”. Här växer nu orörd blandskog av tall, ek, bok och björk och en del träd är riktigt gamla, till en del sannolikt beroende på att de i ”yngre dagar” vuxit och vårdats på hägnad mark. Den



andra hägnade utängen benämns "Grefwabyggets odaläng" och låg mellan Hjortabjär och Hejrakull, idag främst bevuxen med tallskog men fortfarande med inslag av ek.

Sammanfattningsvis visar Simonssons studie att reservatet (till sin hallandsdel) i en överraskande utsträckning varit skogklätt under hela den tid som ljunghedarna hade sin maximala utbredning. Den rika lavfloran i bok- och ekskogarna ger också stöd för detta.

Häradskartan från 1920-talet visar också ett skogklätt landskap där dagens fördelning mellan löv- och barrskog är ett faktum. Kartan ger även intressant information om våtmarkerna, vilka på 20-talet fortfarande var öppna. Den idag låga åldern på mossekantskog och sumpskog vittnar ännu om detta. I vissa av våtmarkerna bedrevs förr myrslätter. Av häradskartan framgår att sådana myrslogar var utbredda ännu vid denna tid. Maderna utefter Gadebäcken utgjorde stora arealer sådan slättermark. Myrslätter bedrevs även vid gränsbäcken i söder mot Älmhults by. Sannolikt har slätter på sina håll bedrivits så sent som på 1940-talet.

Även på smålandssidan har det sannolikt funnits skog i området även under den tid när ljunghedarna hade stor utbredning. På den första generalstabskartan uppmätt 1864 finns skogstecken över i stort sett hela området. På den del som ligger i Ljungby kommun dominerar barrskogstecknen men det finns också en del lövskogstecken. På den del som ligger inom Markaryds kommun finns en större andel lövskogstecken, vid Köpet står det skrivet "bokehult" på kartan. För Skinnersböke, Språxhult och Köpet finns handlingar från storskifte 1824 och laga skifte 1853. För Össjöa finns laga skifte 1846. Större delen av reservatet ligger på mark som var utmark. Begreppen "ferebacke" och "bokhult" förekommer på några ställen inom området, men allra vanligast när det gäller fastmarken är beteckningen "backe" vilket inte ger information om eventuell skog. Tyvärr finns inga skifteshandlingar för Rönnö eftersom detta var en ensamgård. Gården Rönnö var bebodd ända till 1935. Åren 1914-17 ägdes gården av en virkeshandlare i Lidhult. Boende i trakten har berättat om att det på 1930-talet såldes mycket virke från gården Rönnö till bland annat järnvägsslipers. En mobil såg fanns uppställd och även byggnaderna revs och sågades upp.

Bland skogsträden har granen sin egen historia eftersom trädslaget vandrade sent in till dessa bygder. Hesselman och Schotte (1906) redovisar granens utbredning i sydvästra Sverige vid förra sekelskiftet. Granfronten stod då ungefär vid länsgränsen i denna trakt: "*Uti Hinneryd förekommer granen rikligt och gränsen för granens allmänna utbredning torde kunna dragas ungefär utmed gränsen mot Halland*". Men gränsen var naturligtvis inte knivskarp och det framgår tydligt att granen förekom även på Hallandssidan: "*Å Knäreds sockens vidsträckta ljunghedsmarker förekomma allmänt smärre backar, bevuxna med gran eller bok och gran. Norrifrån räknat kunna sådana lokaler antecknas från följande ställen: Åkroken, Åsbygget, Josenahult, Egernehult, Grefvebygget, kring Högsjön, Kjörsveka, Myllehytlan och*

2008-05-28

strax utanför Knäreds kyrkoherdeboställes utmark, vid Bassalt, Kåphult samt flerstädes söder om Putsered i socknens sydöstligaste hörn.”

På en mycket stor del av reservatet har i stort sett inget skogsbruk bedrivits under senare decennier. Ett fåtal nya skogsvägar har dragits in. Flertalet följer gamla sträckningar. Större avverkningar under senare tid har gjorts endast på Köpet 1:7, Körsveka 3:5 och Baggabygget 1:3. Vidare har få moderna skogsdiken tillkommit.

De flesta myrodlingar är idag helt igenvuxna med skog, andra granplanterade. Mindre inägor på fastmark vid Grevabygget och Baggabygget hävdas fortfarande som vall. Flertalet är dock i olika stadier av igenväxning eller granplanterade.

2.4 Bevarandevärden

Biologiska bevarandevärden

Skogsmyrmosaiken har orörd prägel och inrymmer olika skogs- och myrtyper. Den variationsrika kombinationen av ädellövskog, blandskog, barrskog och sumpskog samt ett antal myrtyper sida vid sida är ovanlig i regionen. Beståndsåldern är ofta hög, flerskiktning och olikåldrighet förekommer, den totala mängden av död ved är relativt stor. Den gamla ädellövskogen och blandskogen har en artrik kryptogamflora. Markerna har en god tjäderstam och har även i övrigt ett mycket rikt fågelliv.

Geologiska och hydrologiska bevarandevärden

Myrar och sumpskogar är värdefulla inte minst genom sin ostörda hydrologi. I sin helhet ett stycke naturlandskap som genom storlek och mångformighet är synnerligen representativt för ”Sydsvenska höglandets myrrika västsida”.

Kulturhistoriska värden

Flertalet skogar är fortfarande relativt glesa eller luckiga med en kvardröjande prägel från 1800-talets ryor eller av skogs- och hagmarksbete. Sådan ljusöppen skogsmark med marken täckt av bärris har stora naturvärden men är också ett kulturminne värt att bevara. Skogshistoriken är på hallandssidan tämligen väldokumenterad. Kulturhistoriska objekt är bl a flera torpruiner, en svinkätte, odlingsrösen, stengårdsgårdar samt tre gamla gränsmarkeringar i den forna riksgränsen.

Friluftsliv

Reservatet utnyttjas idag i liten grad för rörligt friluftsliv. Enligt Länsstyrelsens bedömning kan området attrahera fler besökare genom sin variationsrika natur. Området ligger långt ifrån större vägar och kan erbjuda en idag alltmer sällsynt och eftertraktad stillhet. En ökad besöksfrekvens bedöms inte hota naturvärdena om det sker utifrån de naturgivna förutsättningarna.

2008-05-28

Prioriterade bevarandevärden

Att bevara skogsmyrmosaikens mångfald med olika myr- och skogstyper, ostörd hydrologi och rikt växt- och djurliv har högsta prioritet. Detsamma gäller bevarandet av nyckelbiotoperna, främst i form av gammal artrik bok- och ekskog. Det är också angeläget att göra det möjligt för hotade eller sällsynta arter att på sikt sprida sig till nya delar av reservatet. Detta kan uppnås genom att naturskogarna med tiden, genom högre ålder och större innehåll av död ved, kommer att erbjuda allt fler lämpliga miljöer för bl a rödlistade arter.

REFERENSER

- Bengtsson, S.* 1996: Naturvårdsprogram för Hallands län. Del 1 Laholms kommun. Information från Länsstyrelsen i Hallands län. Remissutgåva.
- Forslund, M. & Rundlöf, S.* 1984: Inventering av våtmarker i Hallands län. Länsstyrelsen i Hallands län. Meddelande 1985:1.
- Fritz, Ö.* 1996: Inventering av skogliga nyckelbiotoper inom naturskyddade områden i Hallands län. Del 1. Södra länsdelen. Länsstyrelsens meddelande 1996:10.
- Hesselman, H. & Schotte, G.* 1906: Granen vid sin sydvästgräns. Meddelande från Statens Skogsförsöksanstalt 3.
- Karlsjö, B.* 1991: Halländska riksgränsen. Dokumentation av den gamla gränsen mellan Danmark och Sverige.
- Löfroth, M. mfl.* 1997: Svenska naturtyper i det europeiska nätverket Natura 2000. Naturvårdsverkets förlag.
- Malmström, C.* 1939: Hallands skogar under de senaste 300 åren. Meddelande från Statens Skogsförsöksanstalt 31.
- Naturvårdsverket,* 1994: Myrskyddsplan för Sverige.
- Nordiska ministerrådet.* 1984: Naturgeografisk regionindelning av Norden.
- Nordiska ministerrådet.* 1984: Terrängformer i Norden.
- Simonsson, G.* 2003: Översiktlig analys av den skogliga utvecklingen inom det planerade naturreservatet Baggabygget med hjälp av äldre kartor och andra källor. Opublicerad rapport.
- Skogsvårdsstyrelsen Jönköping-Kronoberg,* 2003: Yttrande över Länsstyrelsens förslag till bildande av naturreservatet Rönnö.

2008-05-28

3. Indelning i skötselområden

Skötselområden 1-6, se skötselkartor för Kronobergs län (sid 19) respektive Hallands län (sid 17-18).

4. Mål och föreskrifter för skötselområden

4.1 Kvalitetsmål och gynnsam bevarandestatus

- Våtmarkerna i området har ostörd hydrologi vilket skapar gynnsamma betingelser för våtmarkernas växt- och djurliv.
- Störst andel av skogen består av talldominerad gles skog med goda bärrismator. Skogen har högst 10-20% gran i bestånden och god tillgång på lövträd, gamla och/eller grova träd och död ved.
- Stor andel av skogen består av ädellövskog och blandlövskog *utan* gran (eller med enstaka granar). Skogen har god tillgång på skiktade bestånd, gamla och/eller grova träd och död ved.
- Hagmarker och skogsbeten med ljusöppna ekmiljöer och luckiga blandskogar betas extensivt. Här finns gamla, senvuxna och/eller grova träd, inslag av vidkroniga träd och god tillgång på död ved.
- Två områden med orörd gammal blandskog av gran, bok, tall och andra trädslag lämnas till fri utveckling som referensområden.
- Kvarvarande odlingslandskap hävdas i möjligaste mån.
- För att utveckla områdets naturvärden ska samtliga grankulturer vara avvecklade senast år 2020. Omföring ska ske till löv- och blandskogar med löv och tall. En restaureringsplan för granbestånden ska upprättas senast år 2010.
- Bränder, naturliga och kontrollerade, har en gynnsam inverkan på skog och myr. Naturvårdsbränning bör utföras i begränsad omfattning liksom hyggesbränning. Vid naturligt uppkommen brand ska användas så skonsamma släckningsmetoder som möjligt. Naturlig utbränning under kontroll bör tillåtas om så är möjligt.

2008-05-28

4.2 Generella riktlinjer för skötsel

Fri utveckling (naturliga störningar) är en grundläggande skötselprincip för såväl skog som myr, med syfte att utveckla gamla träd, död ved och ostörda våtmarker. Ett flertal undantag ska dock tillämpas från huvudregeln, vilka närmare utvecklas nedan.

Självföryngrad gran i reservatet ska hanteras på olika sätt i olika delområden. Ädellövskogar, blandskogar med ädellöv samt övriga lövskogar ska genom gallring och röjning hållas rena från gran. Vissa ekmiljöer är t ex kraftigt igenvuxna med gran av olika ålder. I övrig skogsmark (barrskogar, blandskogar utan ädellöv och sumpskogar) ska granen hållas tillbaka på en relativt låg nivå. Inga bestånd större än ca 0,25 ha bör ha mer än 10-20 % gran vare sig i stamantal eller virkesförråd. Mindre bestånd kan innehålla mer gran. Syftet är att gynna gles eller luckig tallskog och blandskog med löv, bärris och därmed även skogsfågel (tjäder och orre). Ett visst graninslag är dock gynnsamt för tjädern. Granen hålls efter framför allt genom röjning av plantor och unggranar. I första hand kvarlämnas alltså gamla granar men här och var kan också sparas ett mindre inslag av ung och medelålders gran för att skapa viss skiktning i bestånden. I några skötselområden slutligen ska granen lämnas för fri utveckling tillsammans med övriga trädslag.

Extensivt skogsbete och hagmarksbete är önskvärt inom vissa delar av reservatet, framför allt i ekmiljöerna och i skogar med ekinslag. Eken trivs bäst i glesa och solöppna bestånd som betesdjuren bäst kan vidmakthålla. Den rika flora och fauna som är knuten till eken gynnas på samma sätt av ljusa och solvarma lägen. Skogsbete är också önskvärt i vissa lövrika bland- och tallskogar. Betet bibehåller skogens öppenhet eller luckighet, gynnar bärris och örter och är även gynnsamt för markfaunan av t ex myror som är en viktig födoresurs för vissa hackspettar (gröngöling, göktyta). Betesdjuren gynnar också konkurrenssvaga och hävdberoende rester av den gamla betesfloran. Dessutom tuktar betesdjuren yngre uppväxande träd och orsakar stamskador genom barkgnag. Därigenom skapas många små ekologiska nischer bland annat för specialiserade vedlevande organismer.

Öppna odlingsmarker ska skötas genom bete eller slätter.

Frihuggning m.m. Röjning och gallring får ske för underhåll av vägar och stigar. Längs vägar, kring parkeringsplatser och informationsskyltar kan frihuggning ske för att gynna utveckling av solitära träd. Utmed vandringsleder och vägar kan på några ställen utglesning göras för att skapa sikt ut över myrarna. Träd och buskar som står i eller på annat sätt skadar kulturlämningar, t ex rösen och torpruiner, bör huggas bort.

2008-05-28

Naturvårdsbränning i barrdominerad skog är en skötselmetod som gynnar tall, tallföryngring och bärris, som skapar glesa skogar utan gran och med mycket död ved och som gynnar en lång rad växter och djur. Naturvårdsbränning bör tillämpas i begränsad skala främst på tallmark men bör också prövas i blandskog med ek. Bränningen utförs vid motsvarande tidpunkt och med liknande metoder som hyggesbränningen (se nedan). Förutsättningarna för bränning måste först utredas och förankras i samråd med markägare och brandförsvaret.

Hyggesbränning bör på några ställen utföras efter kalavverkning av granbestånd. Bränningen gynnar självföryngring av asp och björk. På sikt kan därmed tillskapas asprika, biologiskt värdefulla bestånd av lövbrännatyp. Under en tid efter bränningen blir vinsten också att hedväxter gynnas. Flera av dessa växter kan leva kvar länge som fröbank i marken, varför ett återuppdykande kan ske även av arter som idag saknas. Bränningen utförs på våren efter avverkningen så snart marken torkat upp tillräckligt. För att elden ska ta ordentligt i förna-humusskikten är det viktigt att ris, grenar och toppar kvarlämnas efter avverkningen. Före bränning iordningställs brandgator noggrant, runt hela hygget. Brandgatan ska bestå av en uppgrävd eller uppriven jordsträng, helt utan vegetation, och inåt hygget av en minst 10 meter bred zon som rensats från allt hyggesavfall.

Vid släckning av **naturligt uppkommen brand** ska användas så skonsamma metoder som möjligt. Brandbekämpningen ska i första hand inriktas på att skydda den mark som omger reservatet samt byggnader, i andra hand att skydda reservatets bokskogar som är brandkänsliga. Naturlig utbränning under kontroll bör tillåtas för resterande marker, om så är möjligt.

Grankulturerna är ett artfattigt och främmande inslag. Grankulturerna ska avvecklas och ersättas med ny skog av löv och tall. - *Kalavverkning* lämpar sig väl för påföljande naturlig föryngring med pionjärträd som t ex björk och tall, men också för plantering med ek. Kalavverkning kan också vara en lämplig metod för små granbestånd och för de äldre granbestånden. - *Successiv avveckling* av granbeståndet ger gynnsammare förutsättningar för sekundärträdens etablering, t ex bok. Beroende på det enskilda beståndets egenskaper och omgivande skog används olika successiva metoder. Sådana metoder är skärmställning, luckhuggning, kanthuggning och kombinerad huggning. Metoderna beskrivs nedan för homogena granbestånd.

1. Skärmställning innebär en jämn utglesning av granbeståndet så att önskade halvslutna förhållanden uppkommer. Lämpligast för skärmställning med tanke på stormfällningsrisken är unga-medelålders bestånd. Avvecklingen bör i flertalet medelålders bestånd inledas med en förberedande gallring. Huggningsklassen avgör behovet. Beståndet får därefter utveckla sin stormfasthet under 5-10 år, varefter skärmen ställs. Ett riktvärde för skärmen är 7 meters stamavstånd (≈ 200 st/ha). Riktvärdet måste anpassas efter de aktuella förhållandena; sparas de mindre stammarna som skärmträd minskas stamavståndet.

2008-05-28

Denna metod, att gallra ”uppifrån” för att sänka trädhöjden i beståndet, är lämplig i de högre åldersklasserna och i för vinden utsatta lägen. Efter att skärmen ställts utförs föryngringsåtgärderna.

I yngre bestånd är vindskaderisken mindre. I upp till 30-åriga bestånd kan en skärm ställas direkt genom en hård gallring där man halverar grundytan. Beståndet bör därefter under en period växa till större stormfasthet. Först därefter görs föryngringsåtgärderna. På så sätt minskas risken att granstammar faller på föryngringen. Risken för markförvildning ökar dock vilket ökar behovet av markberedning. Där beståndets yttre delar är utsatt för större vindskaderisk, framför allt i väster, lämnas bryn och en zon innanför obehandlad.

Skärmställning som metod är gynnsam för etablering av bok. De kvarstående skärmträden spelar dock en stor roll för bokföryngringen – om en gran blåser ned sker en mer drastisk förändring än om en gran faller i ett bestånd som t ex luckhuggits.

Allteftersom föryngringen etablerats och säkerställts avvecklas skärmen i etapper. Träden bör tas ner innan plantorna nått 2 meter. Skärmavvecklingen tar ca 10-15 år.

2. *Luckhuggning.* Principen för luckhuggning är att avverkningen koncentreras till mindre avgränsade ytor (luckor). Luckorna tas upp mer eller mindre jämnt fördelade över beståndet. Luckstorleken kan variera mellan 3-4 borttagna stora träd (nedre gräns för att få godtagbara etableringsvillkor) och en dryg trädhöjd (övre gräns). Det kan vara lämpligt att använda olika luckstorlek i samma bestånd för att skapa variation i föryngringen. Avståndet mellan luckorna bör inte vara för litet och helst inte understiga en trädhöjd.

I granbestånd med befintliga stickvägar placeras luckförbandet så att stickvägarna befinner sig mittemellan luckorna. Nya stickvägar läggs ut på samma sätt i förhållande till luckorna.

Luckhuggning innebär en relativt hög grad av beskuggning och lämpar sig därför väl för etablering av bok. Även andra trädslag med moderata ljuskrav kan komma ifråga, t ex lind och lönn. Luckstorleken avpassas så att ljusnivån motsvarar det aktuella trädslagets anspråk. Små luckor passar boken bäst.

När föryngringen har etablerats utvidgas luckorna. Försiktighet iakttas med utvidgning mot norr (ökad solexponering). Granstammarna fälls ut från luckan in i granbeståndet för att undvika skador på föryngringen. Utvidgningen av luckorna fortskrider successivt tills hela beståndet har åtgärdats.

3. *Kanthuggning.* Vid kanthuggning avverkas träd i bälten eller ”korridorer” i stället för luckor. Korridoren (kanten) måste planeras i beståndet så att vindskaderisken minimeras. Ett bra sätt är att låta kanten gå mer eller mindre vinkelrätt mot den dominerande vindriktningen på beståndets läsida, d.v.s. i öster. En orientering N-S innebär emellertid stor solexponering och uttorkning som följd. För att undvika detta kan korridoren orienteras mer i NO-SV eller NV-SO. Vidare kan kanterna göras ojämna och korridoren hållas smal. Kantzonen kan delas in i en yttre och en inre kantzon. Den yttre kantzonen motsvaras av den trädlösa korridoren där de bästa etableringsförhållandena råder. Den inre kantzonen är den del av beståndet som står

2008-05-28

närmast kanten. För att öka ljusinsläppet i den inre zonen kan en skärmställning huggas över denna.

Kanthuggning ger liknande effekter på etableringsförhållandena som luckhuggning och är lämplig för föryngring av bok och andra sekundärträd.

Den fortsatta utvidgningen av korridorerna följer samma principer som luckhuggning.

4. Kombinerad huggning. Metoden innebär att skärmställning, luck- och kanthuggning kombineras. Vid det första ingreppet görs en kanthuggning i beståndets läsida. Den yttre kantzonen kalavverkas och den inre kantzonen skärmställs genom en stark gallring.

Vid samma tillfälle huggs luckor i beståndets inre delar, ungefär en trädlängd i diameter. Närmast kanten i öster huggs luckorna med korta avstånd men ej tätare än en trädhöjd. Längre västerut ökas avståndet för att minska vindskaderisken. I beståndets västra kant kvarlämnas en bred orörd zon. Luckorna huggs inte helt kala vid första ingreppet.

Luckorna huggs glesare i beståndets östra delar (0,3-0,5 i slutenhet) än i väster (0,6-0,8).

Andra ingreppet görs då föryngringen anses etablerad. Den inre kantzonen och de luckor som gallrats starkast kalavverkas nu. Svagt gallrade luckor huggs ner till 0,3-0,5 slutenhet. Nya luckor tas upp i de inre delarna. Den inre kantzonen utvidgas genom skärmställning. Detta kan göras så att kantzonen får ett ojämnt och buktigt utseende vilket ökar arealen som påverkas av de gynnsamma kantförhållandena. De fortsatta huggningarna och föryngringsåtgärderna görs enligt samma principer tills hela beståndet är behandlat.

Körning. Vid maskinell avverkning och vid utkörning ska det eftersträvas att markskadorna blir så små som möjligt. Körning bör om så är möjligt ske på tjälad mark. Kärrstråk, bäckar, sumpskog och andra blöta partier ska lämnas oskadade. Där körning över sådan våtmark trots allt inte kan undvikas ska körstråket förarbetas genom risning eller liknande åtgärd för att minimera skadorna. Körning med häst bör också övervägas där markskador kan uppstå. Uppkomna markskador ska efterbehandlas.

Markberedning. Vissa kalhyggen och successiva granavvecklingar kan behöva markberedas. Praktiken får efterhand utvisa i vilken utsträckning markberedning behövs, och med vilka metoder. Kalhyggen och kanthuggningar är emellertid särskilt lätta och lämpliga att markbereda. I dessa kan med fördel användas tallriksharv. Skärmställningar och luckhuggningar bör om möjligt markberedas med häst som dragare. Ett intressant alternativ är svinbete. Linderödssvin är särskilt effektiva som markberedare - markytan bearbetas till 100 % vilket ger en god "såbädd" eller planteringsyta.

Föryngring efter avveckling av grankulturer. - *Naturlig föryngring* bör tillämpas framför allt där ny skog av tall, björk och asp eftersträvas. Även bok kan självför-



yngras om det finns bok i beståndet eller i omgivningen. - *Plantering* med bok och ek bör göras för att utöka reservatets areal ädellövskog. Bok och ek bör föryngras med material från reservatet eller trakten närmast omkring. Frön insamlas då ollonår inträffar och levereras till plantskola för uppdragning av plantor.

Viltstängsel. Viltbetet (rådjur, älg och hare) går hårt åt löv- och tallplantor. Planteringar är särskilt sårbara. Om möjligt bör därför alla kulturer inhägnas med viltstängsel.

4.3 Skötselområden

Skötselområde 1 (1:1 – 1:8)

Myr, sumpskog, barrskog och blandskog (457,3 ha)

Beskrivning:

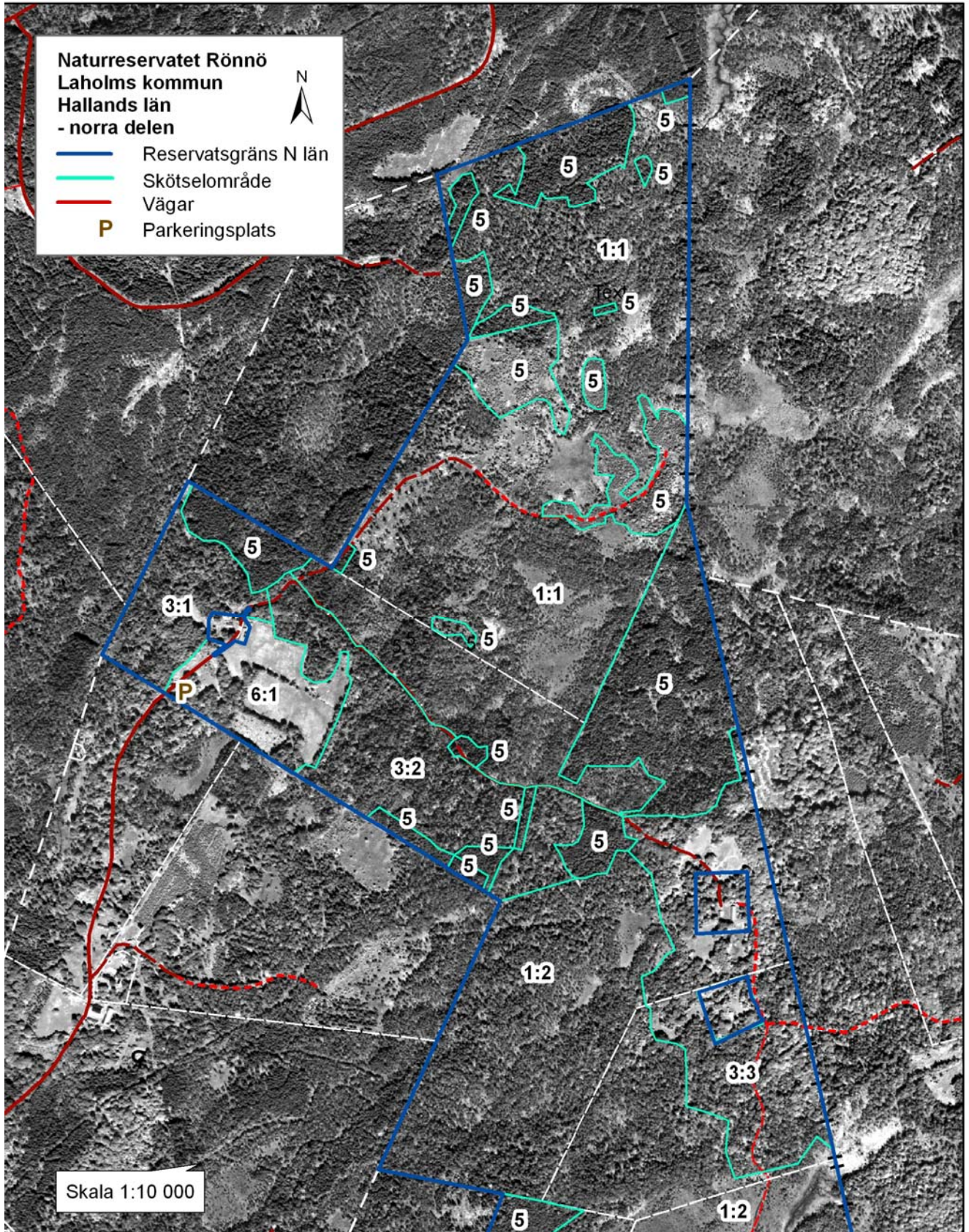
Skogsmyrmosaik i form av barrskog, blandskog, sumpskog och myr. Större öppna myrar finns framför allt i norr och nordost samt i söder längs Gadebäcken. Sumpskogarna är främst bevuxna med tall och björk. Tallskog dominerar på fastmarkerna. Inslaget av gran varierar starkt från bestånd till bestånd. Andra förekommande trädslag är björk, asp, rönn, sälg, bok och ek.

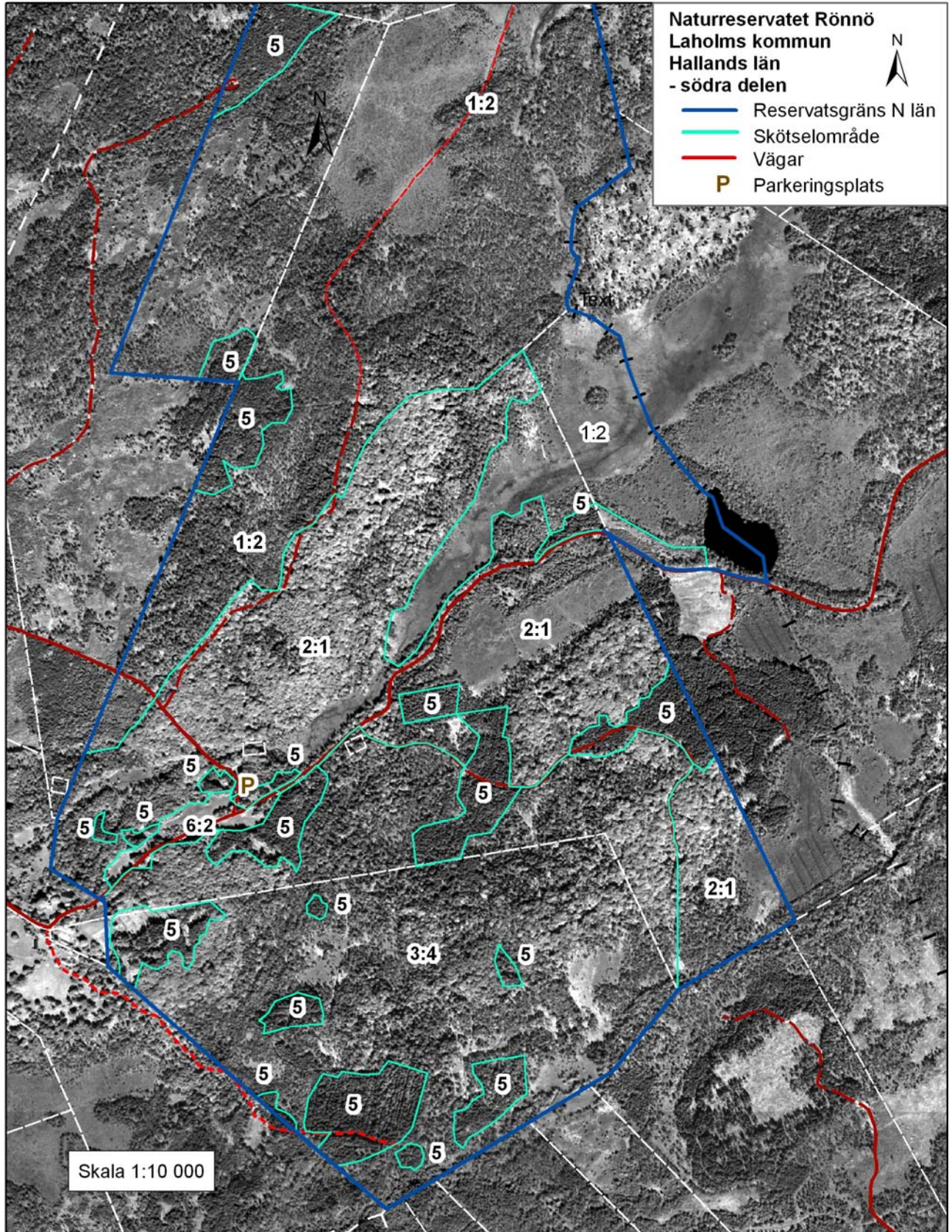
Skötsel mål:

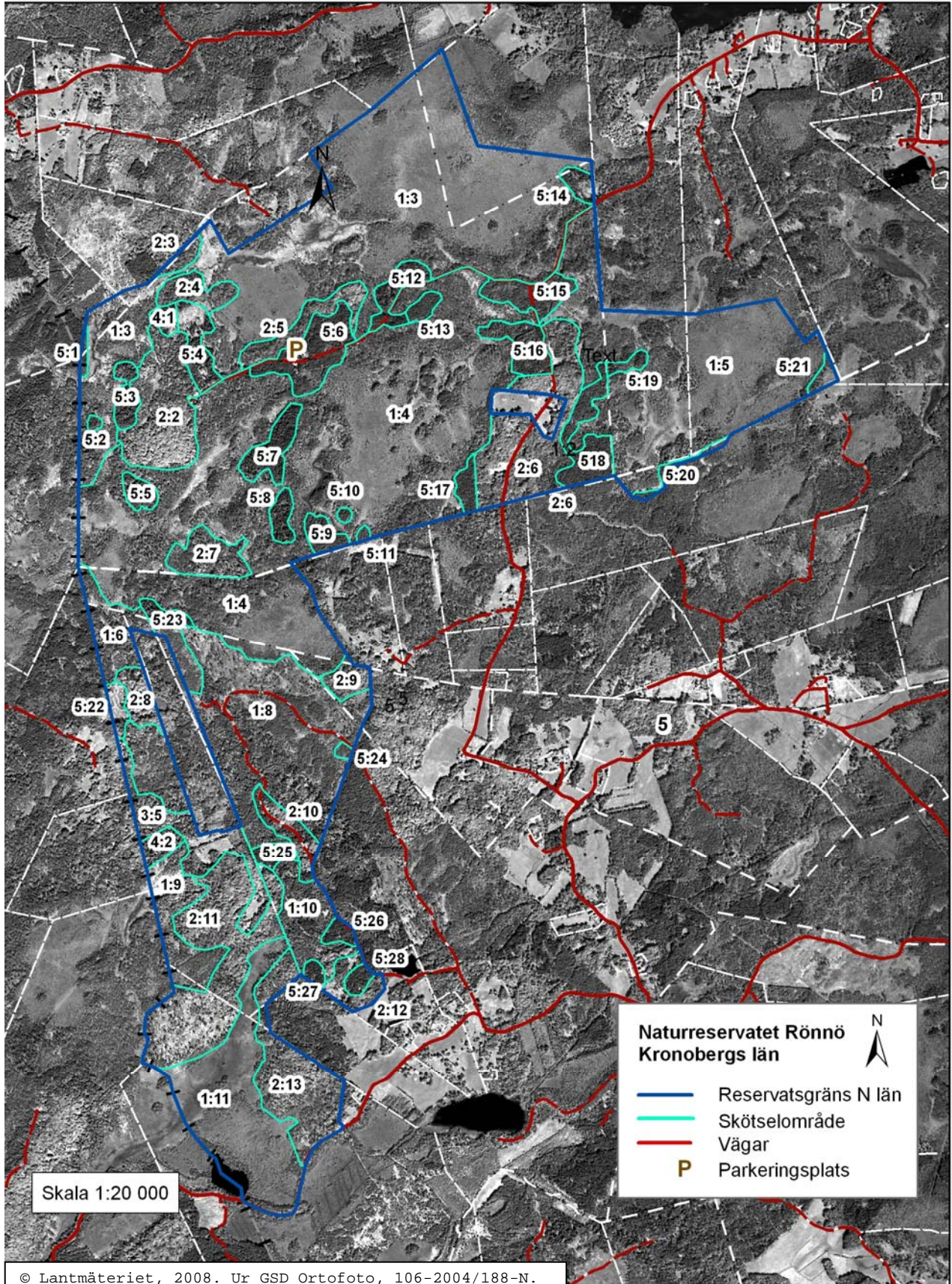
Skogsmyrmosaik med orörd prägel. Naturskogar dominerade av ett eller flera av trädslagen tall, bok, ek, björk, asp och rönn. I huvudsak glesa och luckiga bestånd med goda bärrismattor. Inga bestånd bör ha mer än 10-20 % gran vare sig i stamantal eller virkesförråd, med undantag för småbestånd <0,25 ha.

Åtgärd:

- Fri utveckling, med undantag enligt nedan.
- Røjning och gallring av gran, främst genom røjning av smågranar. Alternativt ringbarkning i stället för gallring och utkörning, t ex på svåråtkomliga eller avlägsna platser och/eller där markskador inte kan undvikas.
- Punktvis gallring och røjning av främst gran kring förekommande ek och asp.
- I homogena, likåldriga och välslutna tallbestånd på Balkeryd 1:19 kan enstaka tallar fällas eller ringbarkas för att öka luckighet, skiktning och tillgång på död ved.
- Diken ska läggas igen vid de punkter som är markerade på skötselplanekartan.
- Återkommande røjning av gran.
- Eventuell naturvårdsbränning.









Skötselområde 2 (2:1 – 2:8)

Boskog, ekskog, övrig lövskog och blandskog (122,2 ha)

Beskrivning:

Till stora delar boskogar eller ädellövskogar med bok och ek. Tillkommer sumpskog, övrig lövskog och blandskog med tall, ek, bok, björk, asp, sälg och rönn. Inslaget av gran varierar. Söder om Gadebäcken finns myr.

Skötselmål:

Ädellövskog, övrig lövskog eller blandskog av löv och tall. Mindre del är sumpskog och myr.

Åtgärd:

- Fri utveckling, med undantag enligt nedan.
- Graninslaget avverkas med undantag av enstaka risgranar. Där graninslaget är litet eller om svårare markskador befaras bör granarna i stället ringbarkas. Alternativt kan gran på känslig mark köras ut med häst. Smågran bortröjes.
- Friställning av gammal ek från uppväxande bok.
- Återkommande röjning av gran.
- Vid behov åtgärder till stöd för bokföryngring.

Skötselområde 3 (3:1 – 3:5)

Ekskog, boskog, blandskog och odlingsmark (89,6 ha)

Beskrivning:

Ädellövskog av ek och bok, blandskog och f d odlingsmark under igenväxning. Område 3:2 utgörs av talldominerad barrskog. Graninslaget varierar, särskilt mycket gran finns i område 3:4.

Skötselmål:

Extensivt skogsbete i luckig löv- och blandskog utan gran samt i öppen betesmark (3:1, 3:3, 3:4 och 3:5), dito i gles och luckig talldominerad skog (3:2). – Om eller så länge bete inte kan realiseras: Som skötselområde 2 (3:1, 3:3, 3:4 och 3:5) respektive som skötselområde 1 (3:2).

Åtgärd:

- 3:1, 3:3, 3:4 och 3:5: Graninslaget avverkas som i skötselområde 2.
- 3:2: Graninslaget kontrolleras som i skötselområde 1.
- Friställning av gammal ek från uppväxande bok.
- Bete med nötkreatur eller häst. Röjning av ung gran för att skapa och vidmakthålla gläntor och luckor för betesdjuren (3:2).
- Eventuell naturvårdsbränning.



- Återkommande röjning av gran.
- Den öppna odlingsmarken bibehålls öppen genom röjning vid behov.

Skötselområde 4 (4:1 - 4:2)

Blandskog, granskog (2,3 ha)

Beskrivning:

Äldre, grovt granbestånd (4:1) och olikåldrig blandskog av grov gran, bok, tall, m.m. (4:2).

Skötselmål:

Fri utveckling. Referensområden för naturlig dynamik i blandskog av äldre gran, bok m.m.

Åtgärd:

Ingen.

Skötselområde 5 (5:1 – 5:28, samt alla områdena 5 i Halland)

Grankulturer (89,5 ha).

Beskrivning:

Granplanteringar av olika ålder.

Skötselmål:

Självföryngrad skog av löv och tall alternativt planteringar med bok och/eller ek. Samtliga områden ska successivt föras över till i första hand skötselområde 2 och i andra hand skötselområde 1 beroende på markslag och andra förutsättningar.

Åtgärd:

- Kalavverkning alternativt successiv avveckling av grankulturer.
- Självföryngring alternativt plantering med bok och/eller ek.
- Varje yta sköts därefter enligt ”åtgärder” i skötselområde 1 respektive 2.

Skötselområde 6 (6:1 - 6:2)

Odlingsmark (6,7 ha)

Beskrivning:

F d odlingsmark i form av öppen gräsmark, delvis med lövinslag. Delvis slåttervall, delvis igenväxande.

Skötselmål:

Öppen hävdad mark, delvis med lövinslag. Alternativt odlingsmark på mindre delar.

Åtgärder: Bete eller slåtter, alternativt växtodling.

5. Kulturlämningar

I reservatet finns ett flertal kulturlämningar, t ex torpruiner, röjningsrösen, stengärdesgårdar och gränsmarkeringar i forna riksgränsen. Där objekten är belägna i naturskog/myr som lämnas för mer eller mindre fri utveckling åtnjuter de ett gott skydd från mekanisk påverkan eller förstörelse. I de fall objekt återfinns på mark där granen ska avverkas måste stor varsamhet iakttas i samband med avverkning och körning så att kulturlämningarna inte skadas. Träd och buskar som står i eller på annat sätt skadar kulturlämningar, t.ex. rösen och torpruiner, bör huggas bort. Lämningarna bör lyftas fram så att de blir tydligare för besökare, t.ex. kan informationsskyltar sättas upp där det är lämpligt.

6. Friluftsliv

Syftet med friluftslivet i reservatet ska vara att bjuda på fina naturupplevelser liksom att öka kännedomen om myr och naturskog och deras natur- och kulturhistoriska värden. Allmänhetens utnyttjande ska bygga på reservatets naturliga förutsättningar utan större anläggningar för friluftslivet. Den viktigaste åtgärden är att ge besökaren en utförlig och varierad information om reservatet.

Reservatet kan nås med bil vid Rönnö, Baggabygget och Grevabygget. **Parkeringsplatser** anordnas vid dessa platser. En **informationsskylt** tas fram och placeras vid parkeringsplatserna. Vägvisning anordnas från närmaste allmänna vägar. Efter hand bör parkeringsplats sannolikt även anordnas i södra delen i Kronobergs län.

Vandringsleder bör anläggas för att underlätta tillgänglighet och naturupplevelser och för att kanalisera friluftslivet. Lederna bör i stor utsträckning följa befintliga vägar och stigar genom reservatet.

7. Tillfartsväg till Baggabygget 1:11

Förvaltaren (Länsstyrelsen Halland) förbinder sig följande:

Att när Länsstyrelsen erhållit rådande över tillfartsvägen genom att köp eller annan överenskommelse träffats med fastigheten Laholm Baggabygget 2:1, att framledes och på Länsstyrelsens bekostnad hålla tillfartsvägen i sådant skick att den medger ordinär färd med personbil. Baggabygget 1:11 har rätt till väg genom att fastigheten deltar i gemensamhetsanläggningen Laholm Körsveka GA:3. Som upplysning kan meddelas att med delaktigheten i gemensamhetsanläggningen följer rätt att för framkomligheten dels hålla vägbanan i godtagbart skick utmed hela sträckan och

2008-05-28

dels också att kapa hindrande grenar eller dylikt utmed vägen upp till normal lastbilshöjd, ca 4 m.

8. Gränsmarkering

Reservatsgränsen ska märkas ut enligt svensk standard (SIS 03 15 22) vilket innebär att gränsmärken målas på träd och stolpar som slås ned i marken. Gränsmärkena ska placeras så att man kan se från ett märke till nästa. Vid gränsmarkering i skogsmark ska i gränslinjen, med 0,5 m på vardera sidan reservatsgränsen, röjas en tydlig gata. Denna gata får vid behov underhållas av reservatsförvaltaren. De träd som avverkas i gränsgatan tillfaller markägaren som också själv får ta vara på dem eller låta dem ligga kvar. Fastighetsgräns som sammanfaller med reservatsgräns ska underhållas på sedvanligt sätt.

9. Tillsyn, dokumentation och uppföljning

Hallands län

Uppföljning av skötsel mål görs i samband med uppföljningen av kvalitetsmålen. Detta bör utföras åtminstone vart tionde år. För uppföljning och dokumentation ansvarar Länsstyrelsen.

Kronobergs län

Länsstyrelsen har det övergripande ansvaret för förvaltningen av naturreservat i Kronobergs län. Länsstyrelsen har där utsett Skogsvårdsstyrelsen Jönköping-Kronoberg till förvaltare av reservatet. Förvaltaren har ansvaret för att skötseln av reservatet följer fastställd skötselplan och ansvarar även för att regelbunden tillsyn sker av reservatet.

Förvaltaren ansvarar för dokumentation och uppföljning av skötselåtgärder. Utförda åtgärder skall varje år dokumenteras genom att ange:

- skötselområde,
- utförd åtgärd,
- åtgärdens syfte,
- tidsåtgång och utförare,
- år och månad för åtgärdens utförande.

Effekterna av åtgärderna skall dessutom följas upp med regelbunden notering och fotografering.



Förvaltaren ansvarar för uppföljning av skötsel mål. Länsstyrelsen har ett övergripande ansvar för uppföljning av kvalitetsmål och bevarandestatus. Uppföljning av skötsel mål, kvalitetsmål och bevarandestatus bör ske genom en mer noggrann dokumentation av de enskilda skötselområdenas utveckling. Detta görs lämpligen vart tionde år.

Uppföljningen skall ligga till grund för eventuella förändringar av skötsel metoder och revidering av skötselplanen.

10. Samordning mellan länen

Länen bör hålla gemensamma samrådsmöten vart eller vartannat år för att diskutera vården och förvaltningen av reservatet. Exempel på frågor som bör samordnas är markering av gemensamma strövstigar och avverkning av sådana granbestånd nära länsgränsen som lättare kan köras ut från grannlandet.

11. Sammanfattning och prioritering av planerade skötselåtgärder

11.1 Hallands län

Skötselåtgärd	När	Var	Prioritet	Finansiering
Avveckling av grankulturer	Enligt restaureringsplan, dock avslutat senast 2020	Skötselomr 5	1	Självfinansierande
Gallring och röjning av gran	Senast 2010	Skötselomr 2, 3:1, 3:3, 3:4	1	Som ovan
Gallring och röjning av gran	Senast 2012	Skötselomr 1:1, 1:2, 3:2	1	Intäkter
Stängsling (om bete är möjligt)	Snarast	Skötselomr 3:1, 3:2, 3:3, 3:4, 6:1, 6:2	1	Skötselmedel SNV
Bete (om så är möjligt)	Som ovan	Som ovan	1	Skötselmedel SNV. Miljöstöd EU.



Slätter (om bete ej kan realiseras)	Årligen	Skötselomr 6:1, 6:2	1	Som ovan
Röjning av inkommande gran	Vart tionde år	Hela reservatet	1	Skötselmedel SNV
Hyggesbränning	Våren/sommaren efter slutavverkning	Enligt restaureringsplan	3	Intäkter
Naturvårdsbränning, efter särskild utredning	Våren/sommaren	Del av skötselomr 1 och 3:4	3	Skötselmedel SNV
Markberedning	Enligt restaureringsplan	Som ovan	2	Intäkter
Viltstängsel	Som ovan	Som ovan	1	Som ovan
Plantering av bok och ek	Som ovan	Som ovan	1	Som ovan
Uppföljning av skötsel och kvalitetsmål	Vart tionde år	Hela reservatet	2	Skötselmedel SNV

11.2 Kronobergs län

I nedan redovisade tabell fastställs när granbestånd ska avverkas, men däremot inte hur föryngring ska ske. Förvaltaren ska senast 1 december 2005 ta fram en restaureringsplan som beskriver hur skötselområdena 5:1 – 5:28 ska beskogas. Detta omfattar att redovisa vilken typ av föryngring (se ovan, kapitel 4.2) som är lämplig i respektive område och sammanställa behovet av bok- och ekplantor, viltstängsel, markberedning, m.m. Planen ska också ta fram förslag på eventuella lämpliga bestånd för hyggesbränning och naturvårdsbränning. Planen ska göras i samarbete med förvaltaren i Hallands län. Samråd ska under tiden ske med Länsstyrelsen och slutligen ska planen godkännas av Länsstyrelsen i Kronobergs län innan den tas i bruk.



NÄR	VAR	VAD	Prioritet
2004-2009	5:1, 5:2, 5:3, 5:4, 5:5	Avveckla granskog	1
	5:22	Avveckla granskog, ombesörjs av förvaltaren i N län	
	2:2, 2:4, 2:6, 2:10	Gallra bort gran där sådan finns. I 2:6 och 2:10 finns också mindre, samlade granbestånd som ska avverkas	
	1:3	Gallra bort gran i bestånden nr 70, 71 och 77*	1
1:4	Gallra bort gran i bestånd nr 49*		
	D1-D4	Diken läggs igen genom att marknivån återställs på vissa utvalda punkter	
2004-2014	5:6, 5:12, 5:7, 5:8, 5:9, 5:10, 5:11, 5:14	Avveckla granskog	2
	5:15, 5:24	Gallra bort gran	
	1:3	Avverka granbestånd nr 102*	
	1:5	Gallra bort eller ringbarka granar på myrholmarna i södra delen	
	1:8	Röj gran	
3:5	Stängsling (om bete är möjligt). Hållandet av betesdjur ombesörjs av förvaltaren i Hallands län		
2004-2014	5:23, 5:27	Avveckla granskog	2



NÄR	VAR	VAD	Prioritet
	2:11, 2:12 2:7 2:13, 2:9 1:6, 1:7	Gallra bort gran Gallra bort eller ringbarka granar Avverka granplantering på Köpet 1:8 och gallra bort gran i övriga delar Gallra bort eller ringbarka granar. Røj bort gran i plantering i södra delen av 1:6 (bestånd nr 79*).	
2014 - >>	5:13, 5:15, 5:16, 5:17, 5:18, 5:19, 5:20, 5:21 5:25, 5:26, 5:28 1:4 1:3, 1:4, 1:5, 1:8, 1:9, 1:10	Avveckla granskog Avverka granbestånd nr 24* Kartläggning av graninslag och planering av gallring och röjning för att uppnå uppsatta mål	3
		* Beståndsindelning hämtad ur SVEFAs värdering maj 2002	

12. Finansiering, bägge länen

Åtgärd	Finansiering
Utmärkning av reservatets gränser	Naturvårdsverket
Parkeringsplatser	Skötselmedel SNV
Informationsskyltar	Som ovan

Strövstigar	Som ovan
Skötselåtgärder, se sammanfattning av skötselåtgärder	Självfinansierande/ intäkter/ skötselmedel SNV/miljöstöd EU
Uppföljning och dokumentation	Skötselmedel SNV