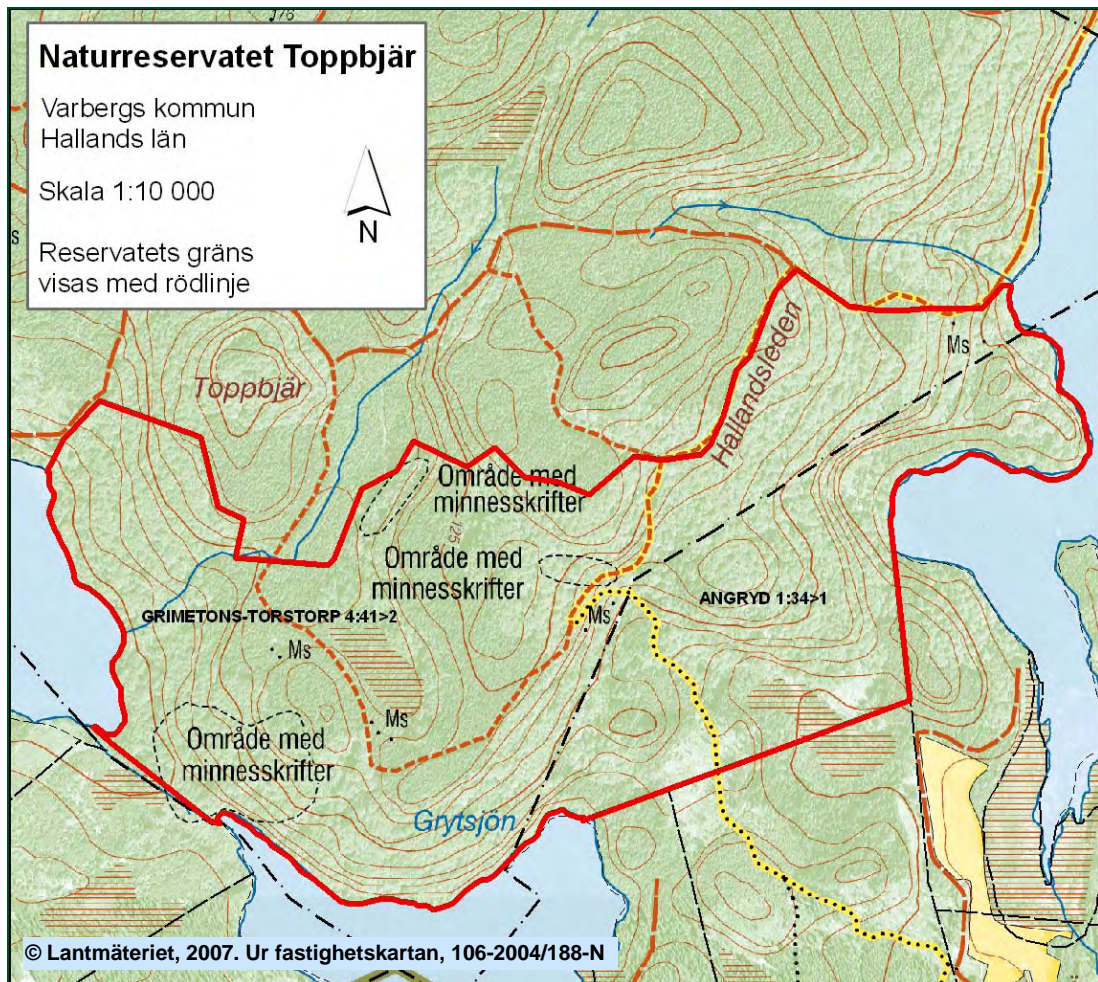




Naturreseptat Toppbjär i Varbergs kommun

Beslut

Länsstyrelsen i Hallands län beslutar med stöd av 7 kap. 4 § miljöbalken att syfte, föreskrifter och skötselplan enligt nedan ska gälla för naturreseptat Toppbjär. Reservatets gräns framgår av kartan nedan.



Uppgifter om reservatet

Områdesnamn:	Toppbjär
Kommun:	Varberg
Församling:	Sibbarp, Himledalen
Areal:	58 hektar
Lägesbeskrivning:	Beläget mellan Rörsjön, Valasjön och Grytsjön, inom

riksintresset Åkulla bokskogar, 6 km sydost om Rolfstorp, 6 km öster om Grimetons kyrkby.

- Fastighetskarta, blad nr: 5c7a
- Mittkordinater: x = 6335 409 ; y = 1301 419 (RT 90 2,5 gon V)
- Naturgeografisk region: Området ligger i gränzonen mellan Södra hallands kustland (region 10) och Sydsvenska höglandets myrrika västsida (region 11).
- Fastighet och markägare: Angryd 1:34 Naturvårdsverket
Grimetons Torstorp Caspar Sandgren
4:41
- Jakträttsinnehavare: Morgan Bengtsson (på del av fastigheten Angryd 1:34)
- Förvaltare: Länsstyrelsen

Beskrivning av området och skäl för beslutet

Toppbjär domineras av hedädellövskogar och bokskogar i ett kuperat landskap beläget mellan Rörsjön, Grytsjön och Valasjön. Reservatet ligger inom området Åkulla bokskogar, som är riksintresse för naturvård och friluftsliv. Området är värdefullt ur flera avseenden.

Åkulla bokskogar utgörs av ett sjörikt och kuperat skogs- och kulturlandskap och har en mångtusenårig historia av nemoral ädellövskog. Bok har varit beståndsbildande här i över 1000 år och Åkulla är bland de största idag kvarvarande bokskogsområdena i Halland. Ädellövskog har varit en vanlig skogstyp under en stor del av Sveriges förhistoria. Den har dock minskat kraftigt de senaste århundradena då granskog ökat starkt genom plantering och självföryngring i tidigare ädellövskogsområden. Utan skötsel kommer ädellövskogen med dess höga biologiska värden på sikt att förloras i takt med att skogen blir allt mer grandominerad. Ur ett svenskt och internationellt perspektiv har Halland och Sverige ett ansvar att bevara dessa skogar. Ädellövskogarna är följaktligen utpekade som ansvarbiotoper för länet i strategin för formellt skydd av skog i Hallands län. Många sällsynta och hotade arter har påträffats i Åkullaområdet.

Det föreslagna reservatet Toppbjär är mycket skyddsvärt på grund av ädellövskogen, varav en del områden har mycket höga naturvärden och andra god potential för framtida höga biologisk mångfald med ökad beståndsålder. Inom det föreslagna reservatet Toppbjär har man hittills identifierat sex nyckelbiotoper, tre

naturvärdesområden samt 10 hotade arter (se skötselplan). Fler arter kommer sannolikt påträffas vid ytterligare inventeringar.

Även ur vetenskaplig och kulturhistorisk synpunkt är långsiktigt bevarandet av den nemorala ädellövskogen viktig. De ger oss en bild av hur det tidigare kulturlandskapet såg ut och fungerade. Inom reservatet kan man till exempel se spår av topphuggna bokar och stubbskottsbruk.

Toppbjär har stora värden för friluftslivet, rekreation och turism och är redan idag ett populärt besöksmål. Landskapsbilden är storslagen och området är mycket naturskönt med sitt sjönära läge, vackra ädellövskogar och kuperade och intressanta terräng. Områdets isälvsavlagringar är av intresse ur kvartärgeologisk synpunkt. I området finns en av de populäraste kulturhistoriska sevärdheterna i Åkullaområdet "Bexells talande stenar" av vilka majoriteten finns inom det föreslagna reservatet. Hallandsleden, som är en del av The North Sea trail, går igenom reservatet.

Syfte

Syftet med reservatet är att bevara och utveckla den biologiska mångfald som är knuten till ädellövskogsmiljöerna.

Syftet är även att skapa möjligheter för arter att sprida sig inom och mellan reservat i riksintresset Åkulla bokskogar, vilket Toppbjär ingår i.

Genom att omföra grankulturer till lövnaturskog är målet att på sikt skapa fler livsmiljöer för lövskogsberoende arter i ett annars grandominerat landskap.

Friluftslivet ska gynnas i området och besökare ska erbjudas en bra information om områdets naturvärden och kulturhistoria.

Syftet ska nås genom att:

- De befintliga ädellövskogarna får utvecklas fritt med naturlig dynamik så att naturligt rikliga mängder av grova träd, senvuxna träd, hålträd och död ved i olika former och nedbrytningsstadier finns inom området. Invandrande gran röjs dock bort i hela reservatet.
- Granbestånden avvecklas efterhand och ersätts med lövskog.
- Avverkade granbestånd ersätts i första hand genom naturlig förnygring och succession, viss stödplantering av ek skall dock genomföras.
- Gallring av pionjärträdsbestånd skall ske för att påskynda etablering av bok, liksom gallring av unga, täta och enskiktade bokbestånd för att påskynda flerskiktighet och förekomst av död ved.

- Diken läggs igen och fuktig-blöt mark får utvecklas fritt mot löv- /tallsumpskog.
- Vandrings slingan är markerad och underhålls. Informationsmaterial om områdets värdefulla miljöer och arter tillhandahålls.

Nya kunskaper om hotade och hänsynskrävande arter och naturtyper skall beaktas i den löpande skötseln av reservatet.

Föreskrifter

Med stöd av 7 kap. 5 § miljöbalken (MB), om inskränkningar i rätten att använda mark- och vattenområden inom reservatet, är det utöver vad som annars gäller förbjudet att:

- upplåta ny tomtplats,
- uppföra ny byggnad eller anläggning,
- anlägga väg,
- anordna upplag,
- borra, spränga, schakta, gräva, fylla, tippa, dika, eller rensa diken, dämna, markbearbeta eller bedriva täkt, samt utöva annan verksamhet som ändrar områdets topografi eller landskapets karaktär eller ändrar ytvatten- eller dräneringsförhållanden,
- uppföra mast eller antenn, anlägga luft- eller markledning,
- avverka, gallra, röja, föryngra skog eller på liknande sätt påverka vegetationen,
- ta bort eller upparbeta dött träd eller vindfälle,
- ta bort eller skada stengärdesgård,
- kalka, gödsla, eller sprida kemiska eller biologiska bekämpningsmedel,
- utan länsstyrelsens tillstånd framföra motordrivet fordon i terrängen, annat än för uttransport av fäلت vilt, samt
- utan Länsstyrelsens tillstånd upplåta mark för tävlingar, lägerverksamhet eller annan verksamhet.

För att tillgodose syftet med reservatet förpliktigas med stöd av 7 kap. 6 § MB ägare och innehavare av särskild rätt till fastigheten åta åtgärder inom området enligt följande:

- utmärkning av reservatet,
- skötsel i form av röjning och utglesning av trädskiktet samt stängsling i delar av området,

- undersökningar och dokumentation av mark, vatten, samt växt- och djurliv,
- uppsättning av exempelvis informationsskyltar samt underhåll av gångstigar efter samråd med markägaren,
- användande av parkeringsplats i anslutning till reservatet, samt
- nyttjande av skogsbruksvägar för skötsel av reservatet.

Med stöd av 7 kap. 30 § MB, om rätten att färdas och vistas i reservatet, är det utöver vad som annars gäller förbjudet att:

- bryta kvistar, fälla eller på annat sätt skada levande eller döda stående eller omkullfallna träd och buskar,
- fånga eller insamla djur eller växter på ett sådant sätt att deras biotoper eller reproduktionsmiljöer skadas eller förstörs,
- uppsätta tavla, plakat, affisch, skylt, inskrift eller därmed jämförlig anordning,
- framföra eller parkera motordrivet fordon på väg, undantaget jakträttsinnehavare under jakt,
- medföra okopplad hund, annat än av jakträttshavare under jakt,
- utan Länsstyrelsen tillstånd anordna tävlingar, lägersamhet eller annan verksamhet, samt
- utan Länsstyrelsens tillstånd genomföra vetenskapliga undersökningar som strider mot föreskrifterna.

Ovanstående föreskrifter skall inte utgöra hinder för:

-förvaltaren att vidta de åtgärder som erfordras för reservatets vård och skötsel,

-genomförandet av vetenskapliga undersökningar, under förutsättning att tillstånd först erhållits från Länsstyrelsen,

-kalkning av Valasjön (åtgärdsområdet Valasjön) i enlighet med gällande detaljplan för kalkning.

Upplysningar:

Länsstyrelsen erinrar om att även andra lagar, förordningar och föreskrifter än reservatsföreskrifterna gäller för området. Av särskild betydelse för syftet med reservatet, eller som ett komplement till föreskrifterna är bland andra:

2 kap 1, 6-8 § § kulturminneslagen (1988:950)

"Bexells talande stenar" som återfinns inom reservatsområdet är definierade som fasta fornlämningar (bergytor med inskrifter) och därför skyddande enligt lag. Det är förbjudet att utan tillstånd rubba, ta bort, gräva ut, täcka över eller genom bebyggelse, plantering eller på annat sätt ändra eller skada en fast fornlämning. Riksantikvarieämbetet och länsstyrelsen får vidta de åtgärder som behövs för att skydda, vårda och undersöka en fast fornlämning.

7 kap 13-18 §§ miljöbalken, strandskyddsbestämmelser

Strandskyddsområde berör de delar av reservatet som ligger inom 100 från Grytsjön och Rörsjöns strandlinje. Utökat strandskydd berör Valasjön i östra delen av reservatet. En zon om 200 meter på land och 100 meter på vattensidan av strandlinjen omfattas här av strandskydd. Strandskyddsbestämmelsernas syfte är att trygga förutsättningarna för allmänhetens friluftsliv, d.v.s. rätten att utnyttja allemansrätten inom strandskyddsområdet, samt att bevara goda livsvillkor på land och i vatten för djur- och växtlivet.

Terrängkörningslagen 1§ (1975:1313)

Körning i terräng med motordrivet fordon för annat ändamål än jordbruk eller skogsbruk är förbjuden i hela landet på barmark och på snötäckt skogsmark med plant- eller ungskog, om det inte är uppenbart att körningen kan ske utan risk för skada på skogen.

Intresseprövning

Länsstyrelsen anser, vid en intresseprövning enligt 7 kap 25 § MB, att föreskrifternas utformning i detta beslut innebär en rimlig balans mellan de värden som skall skyddas och intrånget i enskilds rätt att använda mark och vatten.

Förenlighet med andra områdesbestämmelser, planer och miljö kvalitetsmål

Toppbjär ligger inom Åkulla bokskogar som är av riksintresse för naturvård och friluftsliv (3 kap. 6§ miljöbalken). Reservatsbeslutet är förenligt med hushållningsbestämmelserna i miljöbalken.

Åkulla bokskogar är ett klass 1 område som ingår i naturvårdsprogrammet för Hallands län (del Varbergs kommun). Enligt naturvårdsprogrammet är det viktigt att landskapet bevaras, att skogsbruket bör bedrivas varsamt samt att omföring till barrkulturskog bör undvikas. Reservatsbeslutet strider inte heller mot kommunens översiktsplan från år 2000.

Reservatsbeslutet medverkar till att uppfylla de nationella miljö kvalitetsmålen "Ett rikt växt- och djurliv" samt "Levande skogar".

Fastställelse av skötselplan

Med stöd av 3§ Förordningen om områdesskydd (SFS 1998:1252) fastställer Länsstyrelsen de mål och riktlinjer som framgår av den till beslutet hörande skötselplanen.

Ärendets handläggning

I samband med Nyckelbiotopsinventeringen i mitten av 1990-talet uppdagades höga naturvärden i det berörda området. Länsstyrelsen upprättade ett förslag till avgränsning för säkerställande.

Fyra fastigheter förvärvades av staten genom avtal mellan Naturvårdsverket och markägarna för Angryd 1:19, Angryd 1:9 och Angryd 1:20 och Angryd 1:23 år 2001-2002. Genom fastighetsreglering bildades fastigheten Angryd 1:34.

Efter kontakter med Naturvårdsverket och markägaren för Grimetons-Torstorp 4:41 justerades naturreservatets gränser. Avtal om intrångsersättning tecknades mellan Länsstyrelsen och markägare för Grimetons-Torstorp 4:41 i juli 2005. Slutlig inmätning av reservatet i fält genomfördes av Lantmäteriet i mars 2007.

Förslaget till reservatsbeslut med skötselplan skickades på remiss den 15 oktober 2007. En komplettering rörande föreskrifter skickades den 5 november. Remissvar har inkommit ifrån Caspar Sandgren, Grimetons hembygdsförening, Marknad Varberg AB, Polismyndigheten i Hallands län, Skogsstyrelsen och Varbergs kommun.

Markägaren Caspar Sandgren har framfört synpunkter på formuleringarna i föreskrifterna angående anläggningar för friluftslivet samt jakt. Föreskrifterna har förtydligats på dessa punkter. Caspar Sandgren anser även att länsstyrelsen i egenskap av förvaltare skall underhålla vägsträckan mellan Grimeton-Torstorps vägsamfällighet och parkeringen, ca 300 meter. Länsstyrelsen bedömmar detta som rimligt. Länsstyrelsen har ansökt om inträde i Grimetons-Torstorps vägsamfällighetsförening och för dialog angående vägunderhåll fram till reservatets parkering.

Grimetons Hembygdsförening anser att det skall framgå i skötselplanen att även vägsträckan fram till parkeringen skall hållas i gott skick. Länsstyrelsen bifaller förslaget. Hembygdsföreningen vill även att det i beslutet skall stå att underhåll av steninskriptioner samt skylthänvisningar skall ske i samarbete med hembygdsföreningen, inte - bör ske - som det står i förslaget. Länsstyrelsens avser att samarbeta med hembygdsföreningen men bedömmar att formuleringen bör är mer passande.

Marknad Varberg anser att hänsyn bör tas till Bockstensturen, ett sedan länge

återkommande idrottsevenemang på cykel som går genom området. Man tycker att det vore olyckligt om evenemanget hindras av reservatsbestämmelserna. Länsstyrelsen bedömer inte att reservatsföreskrifterna omöjliggör tävlingen så länge tillstånd söks samt evenemanget genomförs med en liten påverkan på miljön, liksom idag.

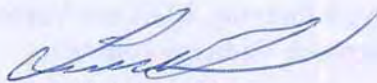
Inga av de övriga remissinstanserna har något att erinra mot reservatsbeslutet.

Karta 3 i skötselplanen var i remissförslaget inte korrekt. Parkeringen var på kartan markerad i fel vägkorsning. Kartan är nu justerad och sträckan mellan parkeringen och naturreservatet har därför ökat med 200 meter. Parkeringen ligger 700 meter ifrån reservatet.

Övriga förändringar i förslag till beslut med skötselplan utgörs endast av språkliga förändringar och förtydliganden. En extra bilaga med en översiktlig beskrivning av skötselområdena har lagts till.

Beslut i detta ärende har fattats av landshövding Lars-Erik Lövdén. I beslutet deltog även länsrådet Lisbeth Schultze.

I handläggningen deltog Marianne Foghammar, Peter Nordström, Asta Uptaite och Per-Magnus Åhrén samt naturvårdshandläggare Marie Tönnerberg som också var föredragande.



Lars-Erik Lövdén



Marie Tönnerberg

Detta beslut kan överklagas till regeringen, se bilaga.

Bilagor:

1. Skötselplan
2. Översiktskarta
3. Kungörelsedelgivning och upplysning om överklagande



Skötselplan för naturreservatet Toppbjär i Varbergs kommun

1. Syfte med säkerställande och skötsel

Syftet med reservatet är att bevara och utveckla den biologiska mångfald som är knuten till ädellövskogsmiljöerna.

Syftet är även att skapa möjligheter för arter att sprida sig inom och mellan reservat i riksintresset Åkulla bokskogar, vilket Toppbjär ingår i.

Genom att omföra grankulturer till lövnaturskog är målet att på sikt skapa fler livsmiljöer för lövskogsberoende arter i ett annars grandominerat landskap.

Friluftslivet ska gynnas i området och besökare ska erbjudas en bra information om områdets naturvärden och kulturhistoria.

Syftet ska nås genom att:

- De befintliga ädellövskogarna får utvecklas fritt med naturlig dynamik så att naturligt rikliga mängder av grova träd, senvuxna träd, hålträd och död ved i olika former och nedbrytningsstadier finns inom området. Invandrande gran röjs dock bort i hela reservatet.
- Granbestånden avvecklas efterhand och ersätts med lövskog.
- Avverkade granbestånd ersätts i första hand genom naturlig förnygring och succession, viss stödplantering av ek skall dock genomföras.
- Gallring av pionjärträdsbestånd skall ske för att påskynda etablering av bok, liksom gallring av unga, täta och enskiktade bokbestånd för att påskynda flerskiktighet och förekomst av död ved.
- Diken läggs igen och fuktig-blöt mark får utvecklas fritt mot löv- /tallsumpskog.
- Vandringsslingan är markerad och underhålls. Informationsmaterial om områdets värdefulla miljöer och arter tillhandahålls.

2. Beskrivning

2.1. Markslag och naturtyper

Naturtyper (KNAS)*:	Granskogar	15 ha
	Hygge	0,9 ha
	Lövblandade barrskogar	0,3 ha

2007-12-17

Myr	0,8 ha
Tallskogar	0,5 ha
Triviallövskogar med ädellövinslag	4,5 ha
Ädellövskogar	36,1 ha
Övrigt	0,4 ha

* Naturvårdsverket 2004. Kontinuerlig naturtypskartering av skyddade områden.

2.2. Prioriterade bevarandevärden

Biologiska värden	Skyddsvärda biotoper: bokskog, hedädellövskog, strandskog, bergbrant, bäckdal Rödlistade arter: lavar, fåglar	
Strukturer	Lövträd: gamla, senvuxna och grova levande träd. Död ved i form av lågor, torrakor, högstubbar.	
Landskap	Sprickdalslandskap: bäckdalar, lodytor, berg- och rasbranter	
Geologi	Isälvsavlagringar: åsar, deltan, terrasser, drumliner mm.	
Kulturhistoria	"Bexells talande stenar": stenar med namn, ordspråk och sentenser från slutet av 1800-talet.	
Friluftsliv	Hallandsleden, promenadstigar, utsiktsplatser, naturskön miljö	
Arter (rödlistade m fl)		
• Missgynnade arter (NT)	rosa lundlav	<i>Bacidia rosella</i>
	mindre hackspett	<i>Dendrocopos minor</i>
	bokkantlav	<i>Lecanora glabrata</i>
	lunglav	<i>Lobaria pulmonaria</i>
	orange pudrad klotterlav	<i>Opegrapha ochrocheila</i>
	bokvårtlav	<i>Pyrenula nitida</i>
• Regionalt intressanta	glansfläck	<i>Arthonia spadicea</i>
• Sårbara (VU)	savlundlav	<i>Bacidia incompta</i>
	ädelkronlav	<i>Pachyphiale carneola</i>
	violettgå porlav	<i>Pertusaria multipuncta</i>

2007-12-17

2.3. Historisk och nuvarande markanvändning:

Åkullaområdet är jämte Biskopstorp i Halmstad kommun och Hallandsås i Laholms kommun, ett av de tre kvarvarande större bokskogsrika områdena i Halland med lång skoglig kontinuitet. Malmströms (1939) översiktskartor över skogsmarkens utbredning i Halland 1650 och 1850 bekräftar att Åkullaområdet som helhet varit bokskogsklätt i minst 350 år. Med hjälp av historiska kartor tillsammans med analyser av pollenförekomst i sedimentprover kan det konstateras att bok varit beståndsbildande träd i Åkulla i mer än tusen år, lövträden sammantaget i flera tusen år. Den regionala och lokala skogshistorien för Åkullaområdet har sammanfattats av Fritz & Larsson (2000). I denna rapport redogör man för de olika skogstyperna i området sedan den senaste istiden baserat på bland annat pollenanalyser och litteraturstudier.

Enligt Malmströms (1939) översiktskartor ingick reservatområdet mellan de tre sjöarna Rörsjön, Grytsjön och Valasjön i vad som kallades "Grimeton Böge skogh" vid år 1650. Ifrån 1700-talet saknas tillgängliga kartor över Toppbjär men enligt landbeskrivningen från 1729 beskrivs den östra delen av Grimetons socken som bestående av ett bokskogsområde. Gränsen mellan Grimeton och Sibbarp socken går genom reservatet och om norra delen av Sibbarp socken kan man läsa att "en nästan sammanhängande bokskog utbredde sig norr om Åstad". Utifrån dessa dokument är det troligt att bokskogen haft en stark ställning i Toppbjär även under denna tid.

Skogar utnyttjades i de flesta socknar som gemensam utmark och även Toppbjär var troligen mer eller mindre betespåverkat. Vedtäkt förekom sannolikt också. Enligt Malmströms uppgifter hämtades ved ifrån betade utmarksbokskogar (fäladsbokskogar) och trädbevuxna ängar inom både Grimeton och Sibbarps socknar. Skogarna i området var därför troligen glesare och öppnare runt år 1700 än i dag. Byggnadstimmer köptes dock enligt samma källa främst ifrån Västergötland (Grimeton) samt Fagereds socken (Sibbarp).

Flera avdelningar visar tydliga tecken på att ha varit mycket öppnare i historisk tid. Längs Rörsjöns östra strand (avdelning 24 och 25, se karta 2) finns en strandskog med inslag av björk, bok, ek och al samt en del grova risgranar. Genom närvaron av gammal björk, spärrgreniga bokar, ekar och granar kan vi konstatera att området varit betydligt öppnare och ljusare för hundra år sen. Många bokar med ett bukettlikt växtsätt (exempelvis invid sjökanten) tyder på stubbskottsbruk och/eller betningsskador. I dag vandrar granen in i dessa ännu relativt öppna bestånd.

Enligt historiskt kartöverlägg ifrån 1814 markeras den nordöstra delen av reservatet som "Torstorp skog och utmark". Malmströms översiktskarta ifrån 1850, den tidpunkt då skogen var som mest decimerad i Halland på grund av avverkningar, visar på lövskogsförekomst i Toppbjär.

Granen hade vid 1800-talets mitt en underordnad roll i skogslandskapet men expanderade starkt under slutet av 1800-talet och i början av 1900-talet. Först genom plantering och senare även genom självföryngring. Malmströms översiktskarta ifrån

2007-12-17

1920 indikerar att den del av reservatet Toppbjär som ligger inom Grimeton socken (fastigheten Grimetons-Torstorp) var täckt av barrskog. Enligt samma karta var den mindre sydöstra delen, som tillhör Sibbarp socken, täckt av lövskog. Enligt den mer detaljerade ekonomiska kartan ifrån 1925, markeras hela reservatsområdet som täckt av både barr- och lövträd. Grandominansen var alltså inte total runt 1925 och trots inslag av gran verkar det alltså som att lövträden hela tiden har funnits i området. Det faktum att majoriteten av ädellövbestånden har en medelålder på minst 95 år visar detta.

Sammanfattningsvis förefaller det som om Toppbjär har en mycket lång kontinuitet av ädellövskog, trots den mänskliga påverkan. Den mest dramatiska förändringen i skogsbruket har inträtt först under senare delen av 1900-talet i och med granplantering och trakthyggesbruket. Majoriteten av dagens granbestånd är mellan 30 och 80 år gamla, majoriteten cirka 50 år eller yngre.

2.4. Beskrivning av bevarandevärden

Biologiska värden

Åkulla bokskogar är den norra länsdelens största och ett av Hallands värdefullaste bokskogsområden. Åkulla och därav också naturreservatet Toppbjär, ingår i värdestrakt 4, Hallands mellanbygd, enligt strategin för formellt skydd av skog i Hallands län.

Stora arealer av nyckelbiotopklassad skog har identifierats i Toppbjär. Här återfinns de värdefulla biotoperna: hedädellövskog, bergbrant, bäckdal samt strandalskog. Området utgör tillsammans med de omkringliggande tiotalet naturreservat i Åkulla området ett av Hallands största sammanhängande bokskogsområde med en mångtusenårig historia av nemoral ädellövskog.

I riksintresset Åkulla bokskogar är totalarealen skogsmark 3932 ha, av detta utgörs hela 34 procent av lövskog. Detta kan jämföras med medelarealen lövskog för den halländska skogsmarken som är 14 procent. Lövskog förekommer alltså i exceptionellt stor omfattning inom Åkulla området, vilket ger goda förutsättningar för lövskogsberoende arter inom området. Den i Halland en gång så vanliga ädellövskogen återfinns i dag på endast 8 procent av skogsmarken, varav bokskog utgör en mindre del av detta. Tio rödlistade lavar, bland andra glansfläck, sandlundlav, bokkantlav, ädelkronlav, violett porlav och bokvårtlav har hittats i Toppbjär. Mindre hackspett är en rödlistad fågelart som finns i området (för artförteckning se sida 2).

Strukturer

I vissa delar, främst inom nyckelbiotoperna finns grova, gamla, senvuxna, hålrötade och döda träd, de senare i form av lågor, torrakor och högstubbar. I hedädellövskogarna, särskilt på höjder och i branta sluttningar växer en del gamla och

2007-12-17

senvuxna lövträd som har mycket höga naturvärden.

Landskap

Åkulla bokskogar ligger i övergångsbygden mellan kustslätten och skogsbygden med dess typiskt kuperade landskap, som i denna del av Halland även karaktäriseras av bergbranter och sprickdalar. Höjdskillnaderna är stora, mer än 60 meter mellan höjderna och sjöarna. Landskapet är dramatiskt och spännande med branta sluttningar. Reservatets läge mellan de tre sjöarna ger många vackra vyer.

Geologiska värden

Bergrunden består av gnejs och de lösa avlagringarna domineras av normalblockig morän. Isälvsavlagringar, bland annat deltabildningar kan ses i dalgångarna. Även åsar och terrasser kan identifieras av ett tränat öga.

Kulturhistoriska värden

Lantbrukaren och riksdagsmannen Alfred Bexell lät på 1880-1890-talen stenhuggare hugga in inskriptioner i många av de stenblock och klippväggar i markerna som då tillhörande Bexells gods Torstorp. Inskriptioner i form av ordspråk, sentenser och namn på historiska och kulturella personligheter kan nu återfinnas runt omkring i landskapet kring Toppbjär, de flesta är samlade inom reservatsområdet. Flera hundra inskriptioner har hittats och man finner fortfarande nya. "Bexells talande stenar" är ett uppskattat besöksmål och dess skötsel har engagerat många ideella krafter.

Friluftsliv

Området bjuder på ett storslaget landskap och vacker utsikt över Grytsjön, Rörsjön och Valasjön. Med sina dramatiska branter, ädellövskogsklädda och blockbeströdda sluttningar, sjönära skogar och naturliga utsiktspunkter är Toppbjär mycket naturskönt och spännande för besökare.

Historiens vingslag är starkt närvarande genom "Bexells talande stenar", men också genom spåren ifrån istiden. De många kandelaberformade och spärrgreniga bokarna vittnar om det gamla kulturlandskapet och de intressanta lövskogsbiotoperna med sina hotade arter gör det området attraktivt för natur- och kulturintresserade. Toppbjär är därför sammantaget ett mycket värdefullt område för friluftslivet.

Flertalet informella stigar finns idag i området, liksom en del skyltar (av varierande sort, ålder och kvalitet) som pekar ut områden med många steninskriftnationer. Hallandsleden, som också är en del av North Sea Trail, passerar genom Toppbjär längs en skogsväg och en stig. Med bil når man lämpligast reservatet ifrån Torstorp. Toppbjär ligger cirka tre kilometer sydöst om Varbergs golfklubb. En parkeringsplats

Postadress	Besöksadress	E-post	Telefon	Fax
301 86 HALMSTAD	Slottsgatan 2	lansstyrelsen@n.lst.se	035 - 13 20 00	035-10 75 48

2007-12-17

finns 700 meter norr om reservatet och nås via promenad på skogsbilväg (se bilaga 3).

2.5. Litteratur

Bengtsson, S. & Hernborg, K. 1999. Naturvårdsprogram för Hallands län. Varbergs kommun. Information från Länsstyrelsen i Hallands län. Remissutgåva.

Bengtsson, S. 1999. Tempererad lövskog i Halland i ett europeiskt perspektiv - ekologi, naturlig dynamik och mänskliga störningar. Meddelande 1999:1. Länsstyrelsen i Halland.

Björkman, L. 1999. Bokskogens historia i sydvästra Sverige - exempel från paleoekologiska undersökningar av bokskogslokaler i Halland. Svensk botanisk tidskrift 93 (107-122).

Brunet, J m fl. 2002. Artpools- och traktanalys av lövbärande marker i Blekinge, Skåne och Hallands län. Länsstyrelsen i Blekinge län, Lst i Skåne län, Lst Halland, Skogsvårdsstyrelsen Södra Götaland.

Fritz, Ö. & Larsson, K. 2000. Översyn av Åkulla bokskogar - Biologiskt värdefulla områden. Länsstyrelsen i Hallands län. Meddelande 2000:5. Hallands län 1995. Del 1. Meddelande 1996:10. Länsstyrelsen i Halland.

Fritz, Ö. & Larsson, K. 1996. Betydelsen av skoglig kontinuitet för rödlistade lavar. En studie av halländsk bokskog. Svensk Botanisk tidskrift 1996:90 (241-262).

Karlsson, Matts. 2000. Granavveckling och föryngring i Biskopstorp. Meddelande 2000:7. Länsstyrelsen Halland.

Löfgren, R. & Andersson, L. (red.). 2000. Sydsvenska lövskogar och andra lövbärande marker. Naturvårdsverkets rapport 5081.

Malmström, C. 1939. Hallands skogar under de senaste 300 åren. Meddelande från Statens skogsförsöksanstalt 31: 171-300.

Mathiasson, M. 2006. Strategi för formellt skydd av skog i Hallands län. Länsstyrelsen i Halland, Skogsstyrelsen. Beslut 2006-04-24.

Naturvårdsverket 2005. Natura 2000 Art- och naturtypsvisa vägledning. Skogar 2. Vägledning till länsstyrelserna, uppdaterad 2005-04-25.

http://www.naturvardsverket.se/dokument/natur/n2000/2000dok/basdok/svenska_tolkningar_N2000_def_oktober2005.zip Datum 2006-12-14

Nilsson, M. & Jönsson, C. (red) 2003. Kartering av skyddade områden. Naturvårdsverket rapport 5282.

Strand, V. 2006. Förteckning över rödlistade och regionalt intressanta arter i Hallands län 2006. Meddelande 2006:27. Länsstyrelsen i Hallands län.

2007-12-17

3. Indelning i skötselområden

Skötselkartan (karta 1) visar indelningen i olika skötselområden. Det finns sju olika skötselområden, varje skötselområde har en egen färg i kartan samt ett beskrivande namn. Numreringen i kartan anger enskilda avdelningar. Beståndsindelning och numrering är baserad på skogsbruksvärderingarna.

Indelningen är baserad på skötselbehov, vilket i de flesta fall följer naturtyp. För skogstypskarta se karta 2.

4. Skötsel av området

Gynnsamt tillstånd råder när:

- Området är lövskogsdominerat och innehåller som helhet minst 50% bok.
- Området är lövskogsdominerat och innehåller som helhet minst 50% bok.
- Ingen gran över tio år förekommer, med undantag för enstaka gamla och grova granar.
- Mängden död ved uppnår nivåer naturskogsnivåer, som riktvärde minst 20 kubikmeter per hektar.
- Föryngring av bestånden sker endast genom naturlig dynamik, dvs i luckor efter fallna träd, ej genom stödplantering eller gallring.

4.1. Generella riktlinjer

Avveckling och röjning av gran

Målet för reservatet som helhet är granfri utveckling. Området skall få utvecklas utan konkurrens från gran för att gynna lövskogsberoende arter och motverka den ökande grandominansen i landskapet i stort. Vid alla skötselåtgärder skall stor hänsyn tas till inverkan på markskiktet och den lokala hydrologin.

All gran skall röjas bort för att minimera fröspridning och uppslag av gran. Undantag kan göras för ett fåtal grova risgranar (>50 cm i brösthöjdsdiameter) om de ej utgör ett hot mot äldre ädellövträd, särskilt om de visar spår av hackspettar. Dylika granar i svårtillgänglig terräng kan i stället ringbarkas i en begränsad omfattning. Vid avverkning kan viss barrved kvarlämnas för att skapa fler dödvedsstrukturer. Hänsyn skall tas till risken för insektsangrepp, samt ske i en sådan omfattning att föryngring av lövträd ej försvåras. Röjning av ung gran bör ske över hela reservatet, minst var tionde år. Att hålla efter granen tidigt är att föredra framför röjning i ett senare skede både av biologiska och ekonomiska skäl.

Föryngring

Förnyelsen av skogen efter avverkning av grankulturskog skall i huvudsak ske genom

2007-12-17

naturlig föryngring. Stödplantering av ek skall dock ske i nedan angivna skötselområden.

Föryngringen av ädellövslogen skall i princip ske genom naturlig dynamik, det vill säga föryngring i uppkomna luckor efter fallna träd.

4.2. Skötselområden

Skötselområde 1 *Lövskog med dominans av bok*

Avdelningarna: 1, 4, 6, 7, 11, 13, 14, 15, 17, 20, 21, 22, 23, 24, 25, 26, 27, 30, 31, 32, 34

Areal 39,5 ha

Beskrivning

Skötselområdet utgörs av områden med lövskog med varierande trädslagssammansättning men med dominans av bok, mestadels i starkt kuperad terräng. Här ingår också triviallövslogar med stort ädellövinslag. Exempel på skogsbiotoper är hedädellövskog, brantskog, lövsumpskog och strandskog.

Blockbranter, lodytor och bäckdalar finns rikligt inom skötselområdet. Grova, senvuxna och gamla träd finns i varierande grad, från tämligen allmänt till sparsamt förekommande. Inslag av död ved i form av högstubbar, lågor, torrakor och hålträd är även den starkt varierande. Ställvis är tillgången god men generellt är den relativt låg. Bok är det dominerande lövträdet men här finns också ek, klibbal och björk, liksom inslag av gran och tall.

En del av de ingående avdelningarna har mycket höga naturvärden och är utpekade som nyckelbiotoper och naturvärdesområden. Andra är värdefulla då de utgör områden med stor potential för hög biologisk mångfald i framtiden. Artantalet kommer sannolikt att bli högre ju äldre och mer flerskiktade bestånden blir. Värdefull kryptogamflora återfinns i många avdelningar. En varierande sammansättning av olika lövträd ger en värdefull struktur och goda förutsättningar för många vedlevande organismer.

Små områden av alsumpskog växer insprängda bland bokbestånden vid bäckar i avdelningarna 23 och 24. Avdelning 35 ligger i en fuktsvacka nedan en bokskogsbrant.

I en del av avdelningarna finns ett kraftigt inslag av ung gran. Detta gäller främst längs sjökanten i avdelningarna 4, 25 och 32, liksom de fuktiga områdena i avdelningarna 23, 24 och 35.

Skötselmål

Området skall utvecklas till lövnaturskog och även fortsättningsvis domineras av

2007-12-17

ädellövskog och med inslag av andra lövträd och tall. Mängderna död ved i olika former skall öka till nivåer naturliga för naturskogar genom att inga levande eller döda lövträd eller tall tas ut ur reservatet.

Åtgärder

All gran avverkas och uppslag av ung gran röjs bort kontinuerligt vart 8-10 år. Områden med mycket ung gran bör röjas bort snarast, detta gäller särskilt strandkanterna och blöta partier med alar.

Enstaka gamla och grova (>50 cm i brösthöjd) risgranar, kan lämnas om de inte hotar gamla ädellövträd genom beskuggning, särskilt om de hyser bohålor eller är tillhåll för hackspettar.

I avdelningarna 23 och eventuellt delar av 26, som innehåller mycket homogena, relativt unga, likåldriga och tätväxande bestånd kan luckröjning tillämpas för att påskynda föryngring, flerskiktighet och bildning av vedsubstrat. Enstaka stammar, kan fällas/sprängas på skiftande höjd över marken för att efterlikna naturlig störning. Fällda stammar lämnas kvar som död ved.

Frihuggning av hagmarksbogar och ekar skall ske i avdelning 23 samt avdelning 25 vid strandkanten i de fall de beskuggas av andra lövträd.

Skötselområde 2 *Kulturgranskog*

Avdelningarna: 2, 3, 5, 8, 12, 16, 18, 19, 29, 33, 37, 38, 39, 41, 45

Areal 15 ha

Beskrivning

Mestadels ung granskog på höjder, sluttningar och i våta områden. De flesta bestånden är yngre än 50 år.

Flera diken går igenom grankulturerna på lägre liggande mark, exempelvis i avdelning 18.

Skötsel mål

Området skall omföras från till lövskog. Området skall utvecklas genom naturlig dynamik utan inslag av gran. Målet är på kort sikt naturligt föryngrad lövskog, på sikt med ett stort inslag av ädla lövträd. På längre sikt är målet även en riklig förekomst av död lövved.

Plantering av bergesk på lämpliga platser ska öka andelen bergesk i området på längre sikt.

Ett ytterligare mål är att återställa den naturliga hydrologin i blöta områden såsom avdelning 18. Sumpskog med björk, al eller tall kommer troligen bli dominerande här vilket skapar stor potential för framtida naturvärden.

2007-12-17

Åtgärder

Avveckla all grankulturskog. Avvecklingen kan ske i omgångar bland annat för att mildra landskapseffekten. Alla grankulturer bör dock vara avverkade inom 10 år. Granved i form av högstubbar och lågor kan lämnas i enlighet med vanlig naturvårdsstandard.

Alla träd av löv eller tall skall sparas så långt det är möjligt. Största försiktighet skall iakttas för att akta lövträdsplantor i stormluckor och på hyggen.

På tunn jord och på höjder i avdelningarna 19 och 16 planteras bergesk i hägn (alternativt minihägn). Så kan även ske i andra avdelningar som visar sig vara lämpliga, till exempel avdelning 3 och 8.

Alla diken för markavvattning i lågt liggande avdelningar (särskilt i avdelningarna 18 och 19) läggs igen efter avverkning där så är praktiskt möjligt.

Skötselområde 3 *Blandskog*

Avdelningen: 36

Areal 0,3 ha

Beskrivning

Avdelning 36 ligger mellan en bokbrant och ett granbestånd och består av blandskog. Cirka 60 procent av träden utgörs av gran och 40 procent utgörs av ungefär lika delar av bok, björk och al. I avdelningen finns minst en naturvårdsintressant art som indikerar ädellövskog med höga naturvärden.

Skötselmål

Lövnaturskog med inslag av flera trädslag i en mosaikartad och flerskiktad struktur. Området skall utvecklas genom naturlig dynamik, utan inslag av gran. Den luckiga strukturen som kommer att skapas genom uttag av gran kommer att gynna förnyring av bok och andra lövträd.

Åtgärder

All gran avverkas. Ung gran röjs bort kontinuerligt vart 8-10 år. Avverkad gran skall ersättas med lövträd genom naturlig förnyring och succession.

I avdelning 36 skall granen röjas bort med stor aktsamhet och alla träd av löv och tall sparas. Ett fåtal granar kan behöva sparas i en första gallring för att inte orsaka alltför stor förändring i beskuggning och mikroklimat. Särskild hänsyn måste vidtas på grund av höga naturvärden. All eventuell död lövved lämnas.

Skötselområde 4 *Igenväxande hyggen*

Avdelningarna: 10, 40, 44

2007-12-17

Areal 1,2ha

Beskrivning

Skötselområdet utgörs av gamla hyggen som är under igenväxning.

Avdelning 40 har en mycket tät vegetation av ung björk och gran. Avdelning 44 har ett fåtal kvarstående lövträd samt ett stort uppslag av örnbräken och hallon. Här finns även en viss för yngning av gran och bok. Avdelning 10 utgörs av 20-årig björkskog.

Skötsel mål

Lövnaturskog utan inslag av gran. Genom gallring av björkbestånden kommer goda förutsättningar för naturlig för yngning av bok och andra lövträd ges.

Åtgärder

All gran avverkas och ung gran röjs kontinuerligt vart 8-10 år. Täta björkbestånd gallras i omgångar.

Skötselområde 5 *Myr*

Avdelningarna: 42, 43

Areal 0,8ha

Beskrivning

Soligent kärr bevuxet med tall och gran, delvis öppet och delvis med tät krontäckning. Fältskiktet domineras av vitmossor, gräs, ris och brakved.

Skötsel mål

Myr påverkad av naturlig dynamik och hydrologi, utan inslag av gran.

Åtgärder

Granen avverkas med aktsamhet, alternativt ringbarkas i omgångar om de växer mycket otillgängligt. Ung gran röjs kontinuerligt vart 8-10 år. Tall och lövträd lämnas.

Skötselområde 6 *Berg- och blockbranter*

Avdelningarna: 9, 28

Areal 0,4ha

Beskrivning

Övrig mark i form av blockterräng med enstaka spärrgreniga bokar (avdelning 28) samt bergbrant på höjd (avdelning 9).

Skötsel mål

Fri utveckling utan inslag av gran.

2007-12-17

Åtgärder

All gran avverkas och ung gran röjs kontinuerligt vart 8-10 år.

Skötselområde 7 *Alsumpskog*

Avdelningen: 35

Areal 0,2 ha

Beskrivning

Inklämd mellan ädellövsskog och grankulturskog ligger ett mindre bestånd med alsumpskog. Avdelningen utgörs av al med inslag av gran i olika åldersklasser men med en starkt inslag av ung gran.

Skötsel mål

Sumpskogens naturliga hydrologi och dess alar på socklar skall bevaras. Den luckiga strukturen som skapas genom uttag av gran kommer förhoppningsvis att gynna förnygring av al och därmed flerskiktighet. Andelen död ved skall öka.

Åtgärder

All gran röjs bort. Ung gran röjs kontinuerligt vart 8-10 år. Särskild hänsyn och aktsamhet måste iakttas för att inte skada alarna.

5. Friluftsliv och turism**5.1. Syfte**

Reservatet skall inbjuda allmänheten till fina naturupplevelser och ny kunskap i en naturskön och avkopplande miljö. Reservatet skall vara tillgängligt för besökare genom att det finns en parkeringsplats på gångavstånd samt markerad promenadslänga. Informationsmaterial skall finnas (broschyrer eller skyltar) i anslutning till promenadslängan för att erbjuda spännande kunskap om områdets naturvärden, kultur och historia. Informationsmaterialet skall utvecklas i samråd med kulturhistorisk expertis. Besökarna bör också informeras om syftet och målet med skötselåtgärderna i området, exempelvis avvecklingen av granskogen inom reservatet.

I övrigt skall skötseln vara sparsam och slå vakt om områdets känsla av "örördhet". Förvaltaren får i uppdrag att skapa en slinga som går igenom områdets intressanta delar. Planerna bör utgå ifrån den plan för friluftsanläggningar/leder som är under utarbetande för Åkullaområdet som helhet. I möjligaste mån skall befintliga stigar användas och stigmarkeringar smälta väl in i naturen. Områden med "Bexells minnesstenar" bör markeras, även detta dock på ett diskret sätt. Detta så att besökare lätt kan finna rätt områden men inte gå miste om spänningen i att söka efter desamma. Informationsskyltar skall finnas vid parkeringsplatsen och övriga entrépunkter till reservatet, t ex även där Hallandsleden korsar reservatsgränsen både i norr och söder

2007-12-17

samt där stigen går in i reservatet vid Rörsjövägen (se KARTA 3).

5.2. Anläggningar

Skötsel mål

- Befintlig parkering samt väg fram till densamma skall hållas i gott skick.
- Markeringar skall finnas mellan parkeringen och reservatet.
- En väl underhållen och uppdaterad informationsskylt skall finnas vid parkeringen samt vid förekommande entrépunkter till reservatet. Förslaget finns i karta 3, förvaltaren beslutar om definitiv placering.
- Väl underhållen och markerad promenadslinga skall finnas.
- Information om områdets historia, naturvärden och kulturspår skall finnas längs stigen, antingen genom informationstavlor längs slingan eller i form av broschyrer vid parkeringsplatsen.
- Underhåll av steninskriptioner/minnesstenar samt skylthänvisningar bör ske i samarbete med hembygdsföreningen och/eller andra intresseorganisationer.

Åtgärder

- Upprättande och skötsel av en promenadslinga.
- Underhåll av parkeringsplats, väg.
- Markering av stigar.
- Uppsättning av skyltar längs slingan alternativt broschyrer vid parkeringsplatsen.
- Skylthänvisning till områden med "Bexells stenar".
- Skötsel av stenarna vid behov.

6. Tillsyn, dokumentation och uppföljning

Uppföljning av skötsel målen skall göras minst var tionde år. Naturvårdsförvaltaren ansvarar för att regelbunden tillsyn av reservatet och dess anläggningar sker.

Naturvårdsverket tar för närvarande fram ett uppföljningsprogram som omfattar skyddade områden. Inventering och uppföljningar kommer därmed att ske utifrån detta program.

2007-12-17

7. Sammanfattning av planerade skötselåtgärder

Skötselåtgärd	När	Skötselomr.	Prioritet	Finansiering
Avverka alla granbestånd	Inom tio år	2	1	Vårdanslag/ självfinansierat
Lägg igen diken	Efter avverkning av gran	2	2	Vårdanslaget
Naturvårdsgällringar	Enligt skötselplan	1, 3, 4	1	Vårdanslag
Plantering av ek i hägn	Snarast möjligt efter avverkning	2	2	Vårdanslaget
Produktion av en informationstavla	Snarast	Parkeringen samt entré- punkter	1	Vårdanslag
Röjning av inkommande gran	Snarast och var 10:e år	Hela reservatet	1	Vårdanslag
Underhåll av parkering och promenadslinga	Kontinuerligt		1	Vårdanslaget
Uppföljning av skötsel- och kvalitetsmålen	Var tionde år	Hela reservatet	1	Vårdanslaget
Utmärkning av promenadslinga	Innan 2009		1	Vårdanslag
Utmärkning av reservatets gränser	Snarast	Hela reservatet	1	Naturvårds- verket

Bilagor

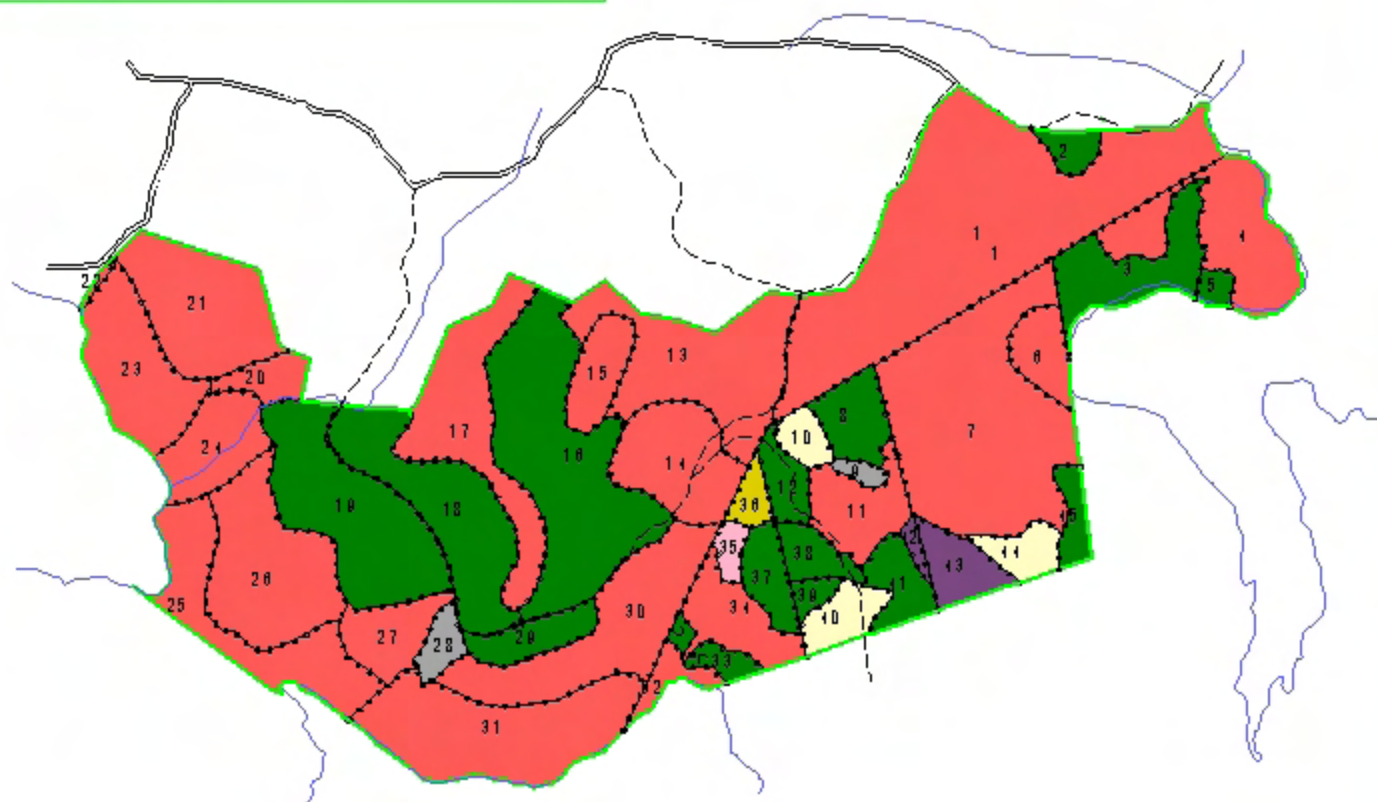
1. Skötselkarta
2. Skogstypskarta
3. Intressanta områden för friluftslivet
4. Natur- och kulturvärden
5. Tabell över avdelningar och arealer

Skötselkarta

Naturreservat: *Toppbjär*
Socken: *Sibbarp och Grimeton*
Kommun: *Varberg*
Län: *Hallands län*
Upprättad år: *2007*
Skötselplan: *M Tönnerberg*



LÄNSSTYRELSEN
HALLAND



Teckenförklaring

Skötselområden

-  1 Löuskog med dominans av bok
-  2 Kullurganskog
-  3 Blandskog
-  4 Igenväxande hyggen
-  5 Myr
-  6 Berg- och blockbrand
-  7 Alkumpskog

Skala 1:10000

0 100 500 m

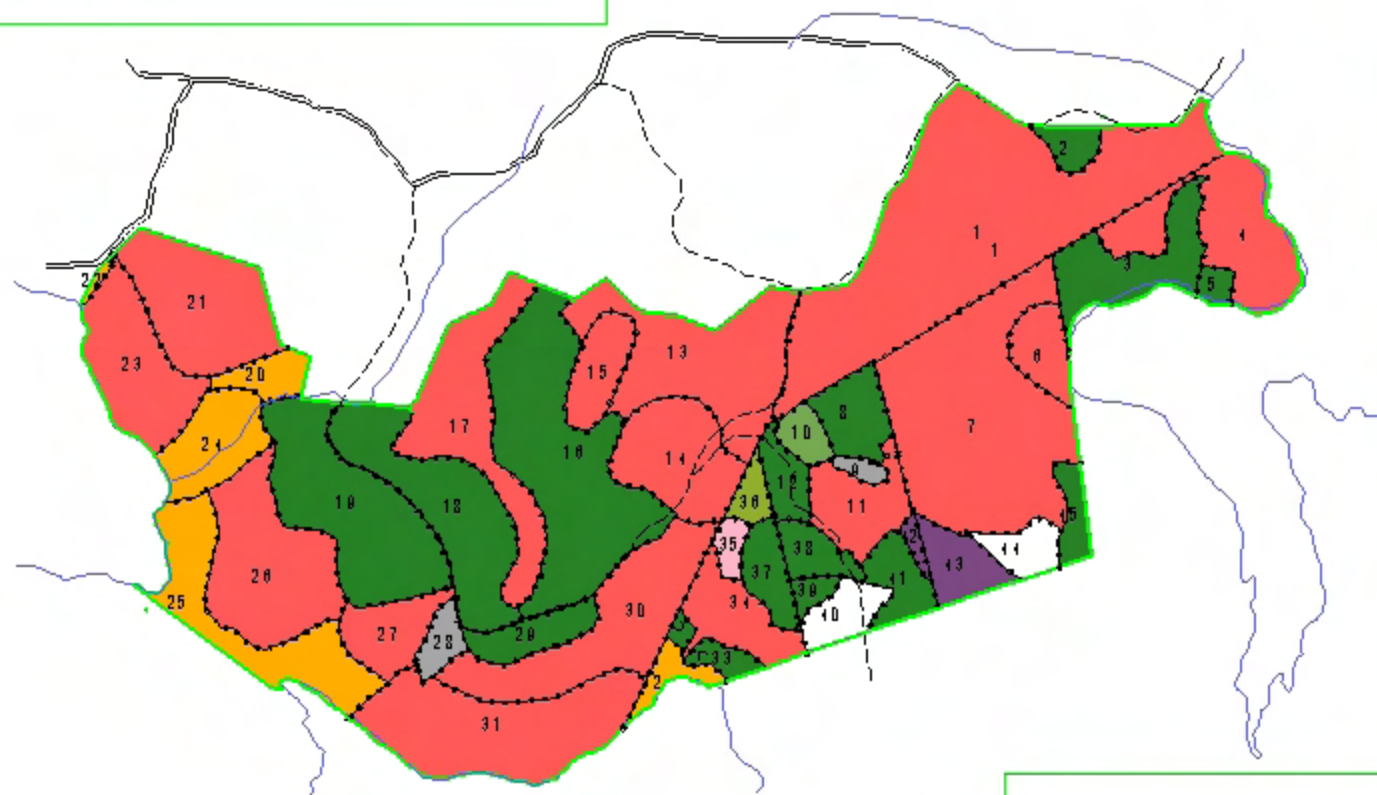


Skogstypskarta

Naturreservat: *Toppbjär*
Socken: *Sibbarp och Grimeton*
Kommun: *Varberg*
Län: *Hallands län*
Upprättad år: *2007*
Påläggare: *M Tönnerberg*



LÄNSSTYRELSEN
HALLANDS LÄN

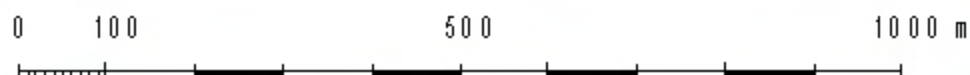


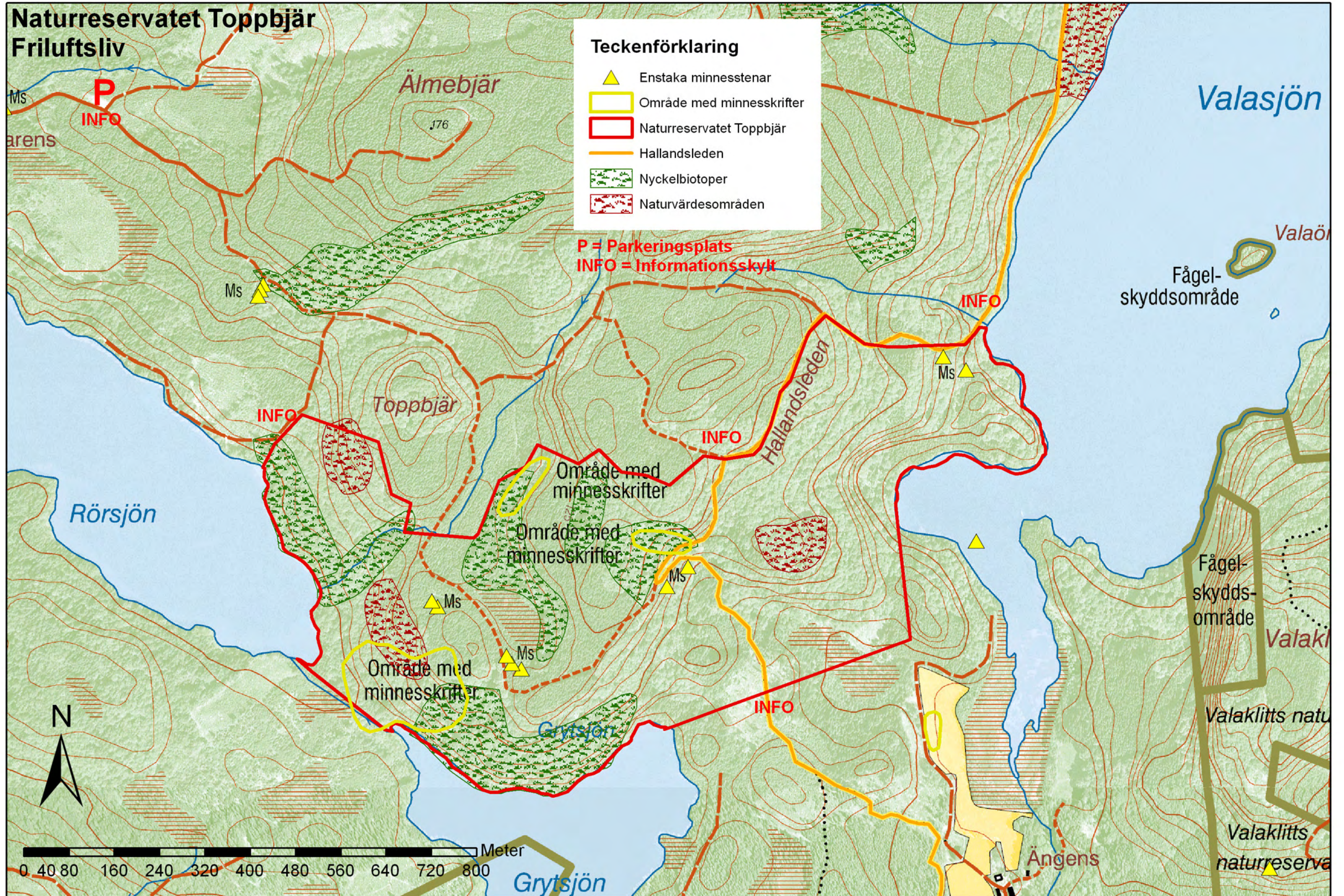
Teckenförklaring

Skogstyper

- Granskog
- Löublandad barrskog
- Triuallöuskog
- Ädellöuskog
- Triual-ädellöuskog
- Lösumpskog
- Hygge
- Impediment
- Myr






Skala 1:10000





Naturreseptatet Toppbjär Natur- och kulturvärden

Teckenförklaring

-  Naturreseptatet Toppbjär
-  Område med minnesskrifter
-  Enstaka minnesstenar
-  Nyckelbiotoper
-  Naturvärdesområden

skala 1:10 000



0 50 100 200 300 400 500 600 700 800 900 1 000 Meter

Naturreservatet Toppbjär

Sammanställning av de olika avdelningarna inom respektive skötselområde

utifrån PC-skog utdrag 2007-12-12

1. Lövskog med dominans av bok

Avdelning	Areal (ha)
1	7,2
4	2
6	0,6
7	4,8
11	1
13	2,5
14	1,6
15	0,7
17	2
20	0,4
21	1,9
22	0,1
23	1,7
24	1,1
25	2,1
26	2,4
27	0,8
30	2,4
31	2,9
32	0,3
34	1
Total areal	39,5 ha

3. Blandskog

Avdelning	Areal (ha)
36	0,3
Total areal	0,3 ha

4. Igenväxande hyggen

Avdelning	Areal (ha)
10	0,3
40	0,5
44	0,4
Total areal	1,2 ha

2. Kulturgranskog

Avdelning	Areal (ha)
2	0,4
3	1,3
5	0,1
8	0,7
12	0,5
16	4
18	2,3
19	2,7
29	0,6
33	0,3
37	0,5
38	0,5
39	0,2
41	0,6
45	0,3
Total areal	15 ha

5. Myr

Avdelning	Areal (ha)
42	0,1
43	0,7
Total areal	0,8

6. Berg- och blockbrant

Avdelning	Areal (ha)
9	0,1
28	0,3
Total areal	0,4 ha

7. Alsumpskog

Avdelning	Areal (ha)
35	0,2
Total areal	0,2 ha



Översigtskarta för naturreservatet Toppbjär

Reservatets läge och gräns visas i rött.



© Lantmäteriet, 2007. Ur GSD Översigtskartan, 106-2004/188-N

Beslut om Kungörelsedelgivning

Länsstyrelsen förordnar med stöd av 16 § delgivningslagen (1970:428), att delgivning av detta beslut skall ske genom kungörelse. Kungörelsen ska inom 10 dagar härfter införas i Hallands nyheter och Göteborgs posten.

Beslutet hålls tillgängligt på Länsstyrelsen, Slottsgatan 2, Halmstad och på länsstyrelsens hemsida www.n.lst.se.

Upplysningar om hur man överklagar

Om Ni vill överklaga detta beslut skall Ni skriva till Länsstyrelsen, 301 86 Halmstad. Ange därvid beslutets diarienummer och vilken ändring i beslutet Ni vill ha.

Länsstyrelsen måste ha fått Ert överklagande **senast den 11 januari 2008**, annars kan överklagandet inte prövas.

Länsstyrelsen sänder överklagandet vidare till regeringen för prövning, om Länsstyrelsen inte själv ändrar beslutet på det sätt Ni har begärt. Om något är oklart kan Ni vända Er till Länsstyrelsen.