



Skötselplan för Naturreservatet Fjärås Bräcka i Kungsbacka kommun

1. Syfte med säkerställande och skötsel

Syftet med reservatet är att bevara och utveckla den biologiska mångfald som är knuten till de hävdade naturmiljöerna, att bevara de rödlistade arter som förekommer i området, samt att bevara områdets särpräglade geologi. De fornlämningar som finns i området skall förvaltas, liksom den kulturhistoriska prägel på landskapet. Ännu ett viktigt syfte med reservatet är att bevara de goda förutsättningarna för friluftsliv och besök i området.

Syftet skall nås genom att:

- reservatet hävdas regelbundet genom bete, slåtter och bränning för att upprätthålla hävdvunna miljöer och de arter som beror av dem,
- hävdvunna naturmiljöer återskapas och nyskapas,
- reservatets långsiktiga utveckling beaktas, bl.a. genom en säkerställd förnygring av lövträd och kontinuerligt god tillgång av död ved,
- den geologiska israndbildningen bevaras och synliggörs i landskapet,
- fornlämningar bevaras och deras närområden hävdas,
- stigar, informationsskyltar, Naturum och övriga besöksanläggningar underhålls,
- ökad kunskap om skötleffekter och arters ekologi beaktas i den löpande skötseln.

2. Beskrivning

2.1 Administrativa data

<i>Namn</i>	Fjärås Bräcka
<i>Skyddsform</i>	Naturreservat
<i>Län</i>	Halland
<i>Kommun</i>	Kungsbacka
<i>Karta</i>	Ekonomiska kartan 6B 4g, 5g
<i>Fastigheter och markägare</i>	Se fastighets- och markägarförteckning, bilaga 3
<i>Lägesbeskrivning</i>	7 km sydost om Kungsbacka, vid Lygnerns västra strand

2006-06-19

<i>Mittkoordinater i Rikets nät</i>	y=6 374 377, x=1 282 800
<i>Areal</i>	126,3 ha
<i>Naturvårdsförvaltare</i>	Länsstyrelsen Halland
<i>Markslag och naturtyper (ha)</i>	<u>Skog (29,2 ha):</u> barrblandskog 8,1 ha triviallövskog 21,1 ha <u>Jordbruksmark (74 ha):</u> Lövskog 9,1 ha ljunghed 23,5 ha övrig naturbetesmark 9,4 ha slåttermark 4,5 ha åker/betesvall 29 ha <u>Vatten:</u> 3,5 ha <u>Övrig mark:</u> 20 ha

2.2 Prioriterade bevarandevärden

<i>Geologisk formation</i>	Israndbildning
<i>Naturtyper</i>	Ljunghedar, slåtterängar, lövhagmarker
<i>Strukturer</i>	Solexponerade grusslänter, pollen- och nektarproducerande växter, död ved i soliga lägen, kreatursspillning och solitära lövträd.
<i>Arter enligt 2005 års rödlista</i> (VU = Sårbar NT = Missgynnad DD = Kunskapsbrist)	<i>Andrena hattorfiana</i> , vädssandbi VU <i>Andrena marginata</i> , guldsandbi VU <i>Aphodius porcus</i> , snyltdyngbagge NT <i>Asilus crabroniformis</i> , getingrovfluga VU <i>Biblopectus minutissimus</i> DD <i>Crossocerus exiguus</i> DD <i>Harpalus calceatus</i> , trädeslöpare VU <i>Harpalus griseus</i> , sammetsfrölöpare VU <i>Mutilla europaea</i> , stor spindelstekel NT <i>Tiphia minuta</i> VU
<i>Kulturhistoria</i>	Fornlämningar, landskapsbild
<i>Friluftsliv</i>	Natur- och kulturupplevelser, vandringar, pedagogiska värden (Naturum).

2006-06-19

2.3 Historisk och nuvarande markanvändning

Fjärås Bräcka är en israndbildning som höjer sig sextio meter över den nordhalländska kustslätten. Uppe på Bräckans krön går ett forntida färdstråk som fram till medeltiden var en del av ksthuvudvägen utmed västkusten. Markerna är rika på fornlämningar från brons- och järnåldern, bland annat det mäktiga Li-gravfältet med cirka 125 resta stenar vid Bräckans fot.

Ett ljunghedslandskap började sannolikt växa fram på Fjärås Bräcka redan i förhistorisk tid och den äldsta detaljkartan från 1823 visar att det på krönets och västsidas magra jordar fanns betade ljunghedar med flera vägar och grustäkter. Kombinationen hed och störd mark med blottat grus har en lång kontinuitet i området och det är detta som utgör grunden för det rika insektsliv som är det främsta biologiska värdet idag. På den mer bördiga östsidan fanns under 1800-talet lövträdsbevuxna slåtterängar och beteshagar medan åkermarken hade liten utbredning och i första hand fanns vid Limmanäs.

Mot slutet av 1800-talet inledde SJ storskalig grustäkt i nordvästra delen av Bräckan, utmarksbetet upphörde och huvuddelen av ljunghedarna i övrigt besåddes med tall. Slåtter och bete av ängar och beteshagar på östsidan upphörde också efter hand och de växte alltmer igen till täta lövskogar. Intresset för att exploatera de rika grustillgångarna blev efter hand allt starkare, vilket väckte starka protester från kulturmiljövårdens och naturvårdens företrädare. Efter decennier av diskussioner om Bräckans framtid avsattes de mest värdefulla delarna som naturreservat 1976 med syfte att bevara israndbildningen och att återskapa utmarkernas ljunghedar på krönets och västsidan.

Under stormen 1969 blåste en hel del tallskog på Svalhögen omkull. Åren efter att reservatet bildats 1976 inhägnades ett 12 hektar stort hygge, som sedan betades med får, och arbetet med att återskapa ett större, traditionellt hävdad hedlandskap inleddes. Därefter har de betade hedarna utökats genom att tallskog avverkats i flera omgångar och under de senaste åren har också ljunghedbränning skett norr om Svalhögen. Hedarna betas idag av skotsk högländsboskap som går ute året runt. Även kring Li-gravfältet har hedlandskapet restaurerats genom att röjningar och slåtter av ljunghed utförts som fornvårdsarbete. I SJ:s stora grustag i nordväst upphörde täkten före reservatsbildningen och 1976 besprutades grusslänterna med en blandning av gräsfrö och bindningsmedel för att förhindra erosion. Därefter har en stark igenväxning med tall, björk med mera skett och en friröjning av täktslänterna har nyligen inletts i södra delen.

Efter reservatsbildningen har större röjningsarbeten även gjorts på "turistBräckan" i norr för att behålla utsikten över Lygnern och slåtter har skett av de blomsterrika markerna på ömse sidor om vägen. På östsidan har bete återinförts i Limmanäs hage och den täta lövskogen har glesats ut, dessutom har bete återinförts på ytterligare något ställe längre söderut.

2006-06-19

2.4 Beskrivning av bevarandevärden

2.4.1 Geologiska bevarandevärden

Fjärås Bräcka är en mäktig israndbildning som har ett stort internationellt intresse bland geologer. Det är den mest värdefulla delen av ett stråk med israndbildningar som löper genom Västsverige och som kallas "Göteborgsmoränen". Randbildningen avsattes i slutskedet av den senaste nedisningen då iskanten under drygt 200 år (för ca 12 800 - 12 600 år sedan) stannade upp i detta läge. Sammanfattningsvis kan Fjärås Bräcka beskrivas som en stor ändmorän med rika inslag av isälvsediment som fraktades till iskanten av isälvar i nuvarande Bräckaviken och Dalboviken.

Fjärås Bräcka avsattes på havsbotten och överlagrades av ishavslera. När havet efter istiden drog sig tillbaka svallades Bräckans västsida och krön av vågorna och leran och annat finkornigt material sköljdes bort. Detta skapade grundförutsättningarna för de magra ljunghedar som genom tidig kulturpåverkan växte fram här, medan östsidas skyddade delar är mer näringsrika (finkorniga jordar) och har en mer frodig ängsvegetation.

2.4.2 Biologiska bevarandevärden

På de restaurerade ljunghedarna och i de äldre grustäkterna finns ett mycket rikt insektsliv med ett flertal rödlistade arter. Orsakerna till det rika insektslivet är en kombination av ljunghedar med lång kontinuitet, solexponerade slänter med blottat grus (bl. a. i äldre täkter), god tillgång på blommande växter i ängar och kantzoner, god tillgång på kreatursspillning från betesdjuren som går ute hela året samt ett extremt gynnsamt lokalklimat på delar av heden där enbuskar och lövzoner skapar lä. Till de mest exklusiva arterna hör getingrovflugan, *Asilius crabroniformis*, och myrstekeln, *Tiphia minuta*, som båda lever på dyngbaggas, och rovkornen, *Crossocerus exiguus*, en för landet ny art, som trivs i de klimatiskt gynnsamma delarna av heden. I dessa delar finns också en av länets få kända förekomster av den stora spindelstekeln, *Mutilla europaea*, som lever som boparasit på humlor.

På flera ställen i reservatet finns en rik torrängs- och hedflora med många arter som är typiska för ogödslade betes- och slåttermarker, exempelvis backsippa, bockrot, jungfrulin, tjärblomster, ängsvädd, gullris, backtimjan, flockfibbla och käringtand. Rikedomen på blommande åkervädd utgör basen för ovanligt stora populationer av de rödlistade solitära bina väddsandbi, *Andrena hattorfiana*, och guldsandbi, *Andrena marginata*. Dessutom finns goda möjligheter att restaurera större arealer betade hagmarker med äldre lövträd och död ved på Bräckans östra sida, vilket kommer att öka naturvärdena inom reservatet ytterligare i takt med att hagmarksträden åldras. Vid Djäknegården, strax NO reservatet hittades 2005 lövskogslöparen, *Abax parallelepipedus*.

2.4.3 Kulturhistoriska bevarandevärden

Fjärås Bräcka är en fornlämningsmiljö av högsta klass med ett stort antal lämningar från i första hand brons- och järnåldern. Mest känt är gravfältet med de resta stenarna vid Li,

2006-06-19

som tillhör de främsta i sitt slag i landet. Gravfältets stenar hyser en artrik lavflora, och inventerades av Ulf Arup 2005 (opubl.). Andra framträdande fornlämningar är den förhistoriska vägen på åschrönet och gravhögarna samt domarringen vid Limmanäs. En fornlämning från historisk tid är kolerakyrkogården från 1834, då 49 människor dog i sjukdomen i Fjärås socken. Fornlämningarnas placering framgår av fornminneskartan nedan.

Höga kulturhistoriska värden är även knutna till det traditionellt hävdade kulturlandskapet på Bräckan med ljunghedar, slåtterängar och beteshagar.

2.4.4 Friluftsliv

Fjärås Bräcka är ett av de stora turistmålen i norra Halland och har stor betydelse för friluftslivet. Dessutom är området ett viktigt strövområde för många närboende. Här finns parkeringsplats, informationsskyltar, folder, toalett, rastplatser, och möjlighet att bada i Lygnern. Informationen till reservatsbesökarna har efterhand byggts ut och en markerad natur- och kulturstig har anlagts.

Ett Naturum stod klart sommaren 2005 och i samband med detta gjordes även en modernisering och upprustning av information och publika anläggningar, vilket kommer att öka områdets betydelse för turism och rörligt friluftsliv ytterligare.

2.4.5 Prioriterade bevarandevärden

Högst prioritet har bevarandet av den mäktiga israndbildningen och dess förhistoriska lämningar samt ljungheden, med dess unika insektsliv, på Bräckans krön och västsida. Det är av största vikt att hedlandskapet sköts och utvecklas så att en gynnsam bevarandestatus upprätthålls för rödlistade arter knutna till denna miljö.

Höga värden har även de blomsterrika slåtterängarna och lövhagmarkerna på Bräckans östsida samt områdets betydelse för rekreation och turism.

2.5 Litteratur

Abenius, J och Larsson, K. 2005. Gaddsteklar och andra insekter i fyra halländska hedområden. Fjärås Bräcka, Ringenäs, Tönnersjöområdet och Mästocka ljunghed. Länsstyrelsen Halland.

Arup, U. 2006. Lavar på mark och sten i Hallands län. Opubl, under arbete.

Erlandsson, J. 2000. Områden av riksintresse för naturvård i Hallands län. Länsstyrelsen Hallands meddelande 2001:20.

Larsson, K. 1978. Botanisk inventering över Fjärås Bräcka naturreservat. Länsstyrelsen Halland.

Länsstyrelsen. 1988. Områden av riksintresse för kulturminnesvård i Hallands län.

Riksantikvarieämbetet. 2006. Kulturmiljöserver – www.raa.se

2006-06-19

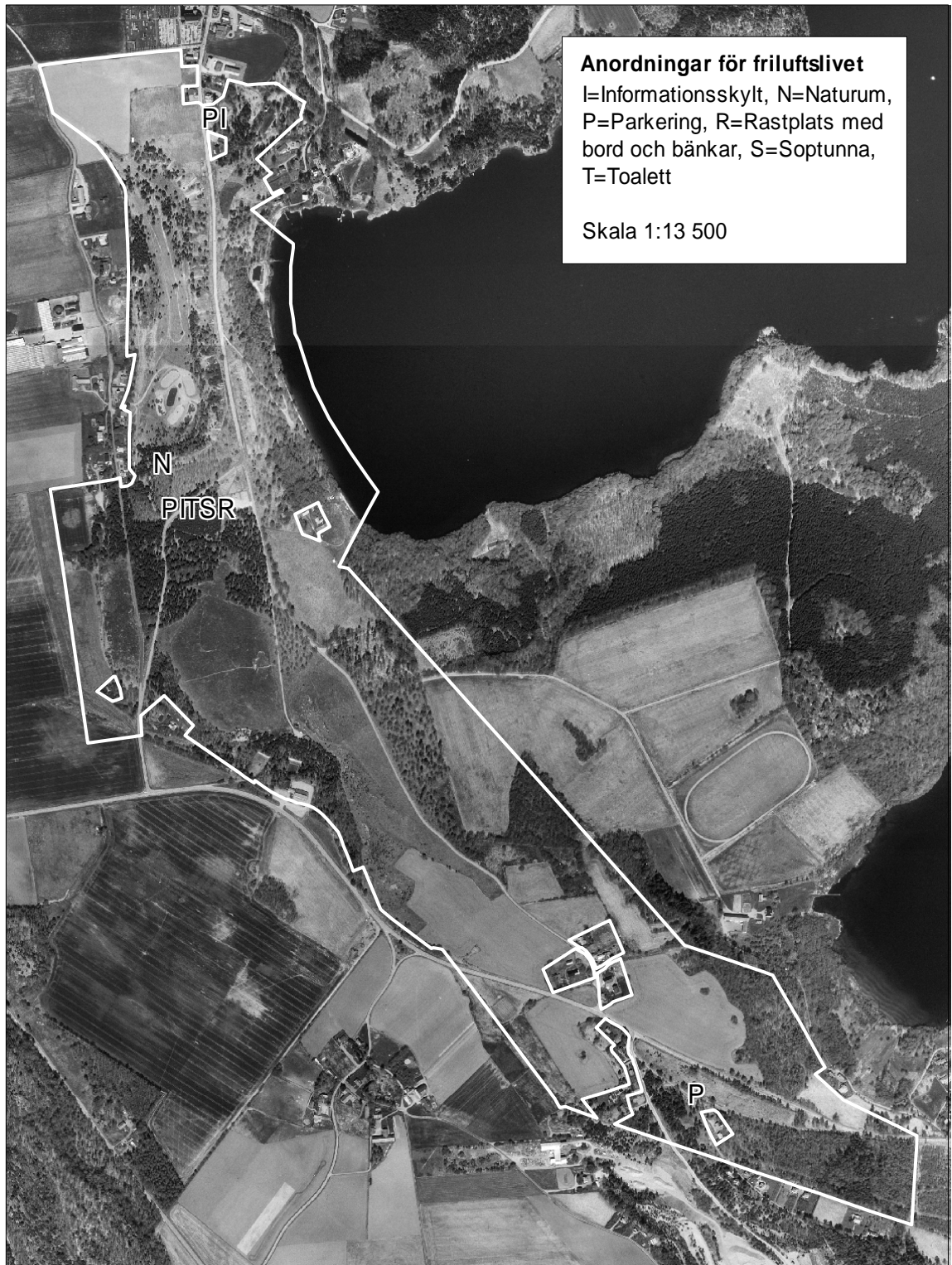
3. Indelning i skötselområden



Skötselkarta 1. © Lantmäteriet, 2005. Ur GSD Ortofoto, 106-2004/188-N

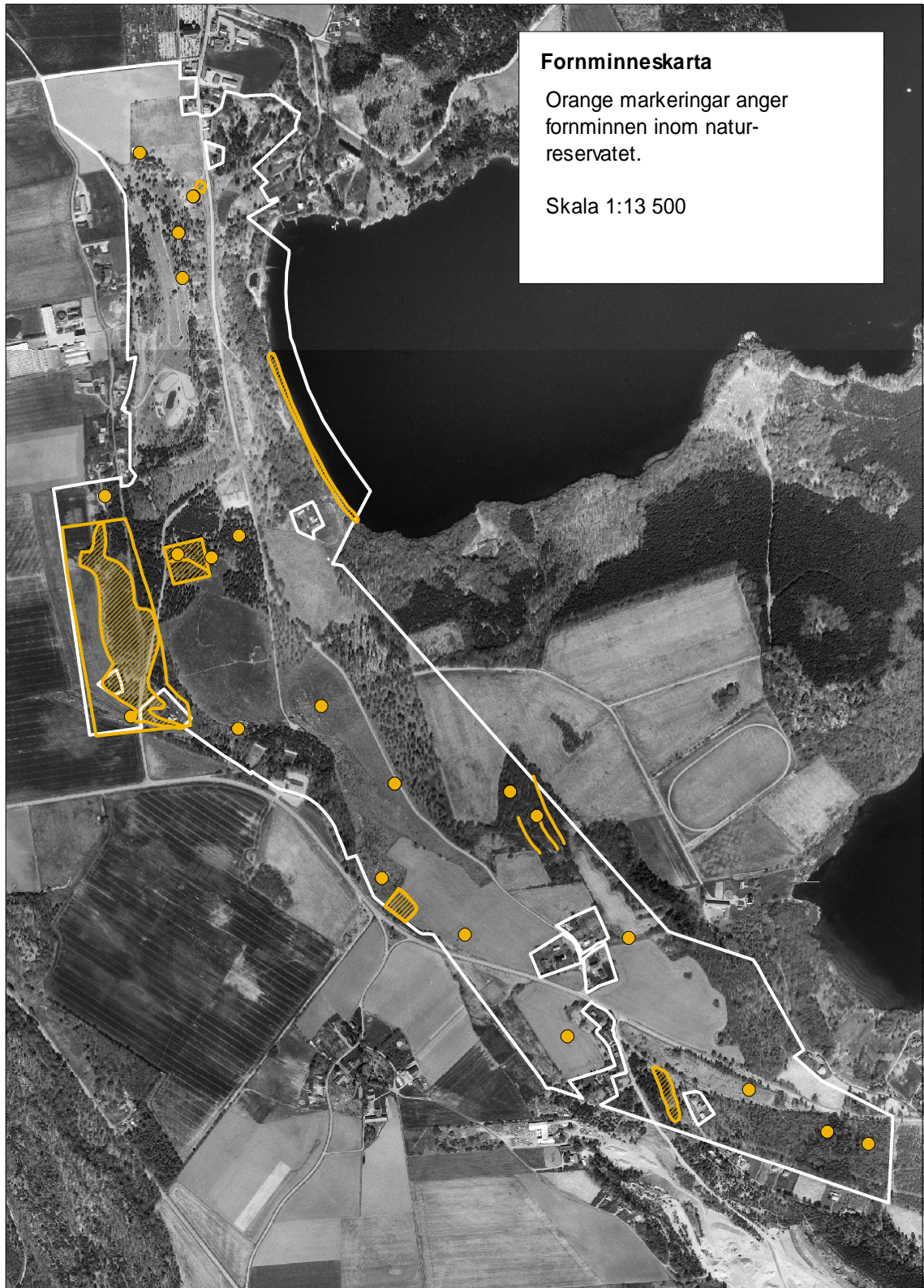


2006-06-19





2006-06-19



Fornminneskarta

Orange markeringar anger
fornminnen inom natur-
reservatet.

Skala 1:13 500

2006-06-19

4. Mål och föreskrifter för skötselområden

Reservatet är indelat i 18 skötselområden redovisade på skötselkarta 1 ovan.

4.1 Kvalitetsmål och gynnsam bevarandestatus

- Huvuddelen av **ljunghedarna** ska skötas på traditionellt sätt med extensivt bete under så stor del av året som möjligt och bränning när ljungen behöver förnygras. Den traditionellt skötta heden ska vara minst 20 hektar. Ljunghedens olika successionsstadier och en god tillgång på grusblottor ska kontinuerligt finnas i området. Dessutom ska ett inslag av lövträd och enbuskar finnas på delar av heden, bland annat på Svalhögens sydvästra sluttningar, men det ska inte vara så stort att betydande delar av områdena skuggas.
- **Lövskogarna** ska utgöras av en mosaik av ljusöppna gläntor med en hävdgynnad flora, lövsolitärer som på sikt kan bli grova och uppnå hög ålder samt partier med lövbuskage och yngre lövträd. De solitära lövträden ska domineras av ek, men ett inslag bör finnas av alla i området förekommande lövträd och buskar. Ett rikligt inslag av död ved ska finnas i delar av området. Betade lövskogmarker ska på sikt ha en areal av minst 25 hektar, när mer slutna skogar glesats ut.
- **Blomsterrika slåtterängar och hedar** som sköts med sen slåtter (efter 15 augusti) och/eller vårbränning (mars-april) ska utgöra minst 10 hektar för att gynna nektar- och pollensamlade insekter. Partier med en frodig gräsvegetation slås eller bränns årligen medan ett skötselintervall på upp till 5-6 år kan tillämpas på näringsfattiga hedar och ängar. Avslaget hö tas bort eller eldas upp på lämpliga ställen i området. En blandning av årligen slagna ytor, vårbrända ytor och blomsterrika partier som lämnas ohävdade vissa år är mycket gynnsamt för insektslivet. Slåtter av de tidigare åkrarna i skötselområde 14 kan ske med moderna jordbruksmaskiner.
- **Beteshävd** bör företrädesvis genomföras med nötkreatur, men hästar och får kan också nyttjas. I blomrika miljöer kan ett sent betespåsläpp vara fördelaktigt för floran. Användning av avmaskningsmedel (makrocycliska laktoner, t.ex. avermectin) för tamdjur som betar i området bör minimeras, för att bevara dynglevande evertebrater. Motverkande av parasitangrepp kan i stället ske genom alternerande av betesfällor, omväxling mellan djurtyper, sambete med får och nöt, samt att djur under behandling hålls inomhus. Eftersom behandling främst sker av förstagångsbetare kan området med fördel betas av äldre djur.

2006-06-19

4.2 Skötselmål och föreskrifter för skötsel

Skötselområde 1 Åker och betesvall (4,9 ha)

Beskrivning

Består av två delområden med gödslade åkrar eller betesvallar. Rökta kantzoner, bland annat mot Lygnern, ingår i södra delområdet.

Målsättning

Öppen jordbruksmark.

Åtgärder

Åkerbruk eller årligt bete. Rökning vid behov. För naturvården är det positivt om markerna sköts som ogödslade betesmarker.

Skötselområde 2 Naturbetesmark (2,1 ha)

Beskrivning

Betad torräng. Ängen har tidigare varit åker men har inte gödslats på länge. Gödselpåverkan har klingat av och i delar av området finns numera en rik flora av hävdgynnade örter, vaxskivlingar med mera.

Målsättning

Naturbetesmark.

Åtgärder

Området skall betas årligen.

Skötselområde 3 (12,1 ha) Ängar och lövhagmarker

Beskrivning

Övre delen utgörs av öppna, delvis blomsterrika ängar med solitära lövträd. I övrigt täta lövblandskogar mot Bräckaviken.

De öppna ängarna har slagits mer eller mindre regelbundet. Inslaget av hävdgynnade örter som backsippa, åkervädd, ängsvädd, gullris, liten blåklocka och gökärt är stort, i synnerhet inom delområde C. Även mindre ljunghedspartier ingår. Insektslivet är artrikt med bland annat allmän bastardsvärmare och ovanligt rika förekomster av de rödlistade steklarna väddsandbi och guldsandbi som samlar pollen från åkervädd och ängsvädd.

Området i övrigt utgörs av täta lövblandskogar i sluttningen mot Bräckaviken. Skogen är olikåldrig med ek, björk, hassel, rönn, sälj klibbal med mera och bitvis även en del

2006-06-19

tall och enbuskar. Ett inslag av äldre och mer vidkroniga lövträd, lämpliga som framtida hagmarksträd, finns i vissa delar. I centrala delen finns sandstrand (delområde A) invid Lygnern och i norr ligger ett inhägnat vattenverk (delområde B). I norra respektive södra delen av skötselområdet finns två torp.

Målsättning

Betad blomsterrik äng och lövhagmark med lövsolitärer samt ett inslag av hasselbuketter, enbuskar och andra buskar i vissa delar. Grov död ved i god mängd skall kvarlämnas i form av högstubbar och lågor.

Åtgärder

Större delen av området skall hävdas årligen.

Det är viktigt att betetrycket anpassas så att det finns rikligt med nektar och pollenproducerande blommor under sommaren, antingen genom ett relativt lågt betetryck eller genom att området endast betas under våren och hösten. Om det inte går att åstadkomma ett sådant betetryck bör delområde C i stället skötas som slåtteräng med sen slåtter efter 15 augusti när ängsväddens blomning börjat avta (alternativt vårbränning i mars-april). Hela delområde C behöver inte hävdas varje år.

Restaureringsåtgärder

Stängsling.

Kraftig utglesning av skogen. Grov död ved ska finnas kvar i området, både som lågor och högstubbar. Detta kan åstadkommas delvis genom ringbarkning.

En eldplats ska på prov anläggas på stranden i skötselområde 3. Under förutsättning att den används på lämpligt sätt och att inga olägenheter i form av nedskräpning etc uppkommer kan anläggningen finnas kvar permanent.

Skötselområde 4 (12 ha) Äldre grustäkt

Beskrivning

SJ:s före detta grustag med den gamla banvallen vid foten av slänten.

Öppna grusmarker med gles vegetation har fortfarande stor utbredning i slänterna och på täktbotten, men en stark igenväxning med tall, björk med mera pågår i vissa delar. Södra delen mot Naturum har nyligen friröjts. Insektslivet är rikt med bland annat marklevande skalbaggar och gaddsteklar som är beroende av att det finns en god tillgång på solexponerade grusblottor.

I södra delen finns infiltrationsdammar till Kungsbacka kommuns vattenverk (delområde A).

2006-06-19

Målsättning

Huvudsakligen öppen, solexponerad täktmiljö med ett gynnsamt lokalklimat för växter och djur knutna till grusmarker. Tillgång till död ved.

Åtgärder

Röjning skall utföras vid behov, varvid enstaka tallar och lövträd (ringbarkade eller fällda) lämnas kvar som solexponerad död ved för att gynna vedlevande arter. Sälg gynnas särskilt. Tall kan bidra till att skapa lä och värme samt solexponerad död ved. Hänsyn /tas till bestånd av hallandsbjörnbär i västra delen.

Markstörning (harvning, fräsning eller schaktning) kan utföras vid behov för att skapa lämpliga boplatser för marklevande insekter m.m. samt för att gynna en örtrik pionjärvegetation.

Bränning eller slåtter bör övervägas för att öka örtinslaget om gräsvegetationen blir alltför kraftig i någon del, alternativt kan matjorden schaktas bort från dessa delar.

Delar av området kan betas årligen under förutsättning att det inte finns risk att betet negativt påverkar vattentäkten.

Skötselområde 5 (1,2 ha) Ängar och hedar

Beskrivning

Öppna ängar och hedar på Bräckans västra krön invid Bräckaviken (TuristBräckan).

Området har skötts med sen slåtter, vissa delar årligen och andra mer oregelbundet, under senare år. Örtfloran är rik med exempelvis ängsvädd, åkervädd, backsippa, bockrot, gullris, liten blåklocka, gulmåra och ljung. Den sena slåttern har gynnat ett artrikt insektsliv med fjärilar, vildbin, med mera.

Målsättning

Huvudsakligen öppna, örtrika ängar och hedar med goda livsbetingelser för nektar- och pollensamlade insekter.

Åtgärder

En stor del av området skall hävdas med slåtter under augusti-september alternativt vårbränning under mars-april. Hela området behöver inte hävdas varje år. Enstaka sälg, en med mera bör lämnas men området ska i huvudsak hållas öppet.

Röjning skall ske vid behov.

Restaureringsåtgärder

All harris (införd genom plantering) skall röjas bort för att gynna ängsfloran.

2006-06-19

Skötselområde 6 (2,3 ha) Ekskog och mark för publika anläggningar

Beskrivning

Ekskog med Naturum och gammal grustäkt med parkeringsplats.

Område med Naturum, parkeringsplats, toaletter, information och rastplatser med bord och bänkar. Delområde 6 A är en medelålders bergekskog med Naturum i centrala delen. Delområde 6 B är till största delen en gammal grustäkt med den nya huvudparkeringen för reservatsbesökarna samt kantzoner med ett växlande inslag av tall och lövträd.

Målsättning

En trivsamt naturmiljö kring de publika anläggningarna.

För delområde 6A skall målet vara en ljusöppen ekskog kring Naturum. Delområde 6A kan också i samråd med Länsstyrelsen användas för publika och pedagogiska aktiviteter knutna till Naturums verksamhet.

Åtgärder

Parkeringsplats och övriga publika anläggningar inom delområde B bör avskämmas från framförallt den öppna heden i söder med lövträd och enbuskage.

Röjning och gallring skall utföras vid behov.

Eventuell topphugning kan göras av ekar och andra lövträd som blir för högvuxna.

Restaureringsåtgärder

Yngre tallar kan avverkas efterhand som de planterade träden har bildat en skärm.

Enbuskar och lövträd bör planteras (främst bergesk, rönn och vårtbjörk) för att skärma av parkeringsplatsen.

Skötselområde 7 (0,8 ha) Ljunghed med kolerakyrkogård

Beskrivning

Kolerakyrkogård från 1834, med en blåbärsdominerad hedvegetation.

Målsättning

Hävdad ljunghed där gravstenar och minnesten är väl bevarade och synliga.

Åtgärder

Området skall hävdas årligen, i första hand med fårbeta.

Röjning skall ske vid behov.

2006-06-19

Skötselområde 8 (2,3 ha) Ljunghed

Beskrivning

Hygge efter avverkad tallskog i brant sluttning, bitvis med hedvegetation. Södra delen är registrerad som fornlämning (tillsammans med skötselområde 9) med bland annat några resta stenar.

Målsättning

Betad ljunghed.

Åtgärder

Området skall betas årligen.

Bränning kan ske vid behov.

Röjning skall ske vid behov.

Skötselområde 9 (4,9 ha) Ljunghed med gravfält

Beskrivning

Järnåldersgravfält vid Li med bland annat cirka 125 resta stenar. En örtrik ljunghed dominerar och insektslivet är rikt med bland annat goda bestånd av de rödlistade bina våddsandbi och guldsandbi som samlar pollen på åkervädd och ängsvädd. Här finns, tillsammans med skötselområde 3 C, den viktigaste födoresursen för dessa arter i reservatet. Området har skötts som fornvårdsobjekt med röjning och slåtter (slåtterintervall på 6-8 år). I delområde A finns en fotbollsplan som omges av tall- och blandskogar.

Målsättning

Örtrik, hävdad ljunghed där resta stenar och andra fornlämningar är väl bevarade och synliga och där det finns en god födoresurs för nektar- och pollenlevande insekter under sommaren.

Fotbollsplanen i delområde A bör på sikt flyttas bort från reservatet och även detta delområde restaureras till öppen ljunghed

Åtgärder

Bränning och slåtter görs när ljungen blivit grov och högvuxen, vilket innebär ett intervall på 5-7 år.

Slåtter av ljungheden skall ske med 5-7 års intervall.

Bränning av delområde B skall ske med 5-7 års intervall.

2006-06-19

Röjning skall ske vid behov.

Årligt bete bör ske av de delar av område A som inte disponeras för fotbollsanläggningen.

Restaureringsåtgärder

All tall i delområde A skall avverkas och skogen skall i övrigt glesas ut till en lövhagmark.

Stängsling skall ske av delar som kan betas av delområde A.

Asfaltsvägen i områdets norra del stängs om möjligt av och tas bort, varvid marken restaureras till ljunghed. En P-ficka kan då anläggas i anslutning till gravfältet.

Skötselområde 10 (2,2 ha) Betesmark

Beskrivning

Åkermark, som inte har brukats de senaste åren.

Målsättning

Ogödslad betesmark.

Åtgärder

Området bör betas årligen, tillsammans med område 9A.

Restaureringsåtgärd

Stängsling bör ske av potentiell betesmark.

Skötselområde 11 (18,3 ha) Ljunghedar

Beskrivning

Ljunghed som betas av nötkreatur.

I södra delen finns partier med enbuskage och betestuktade ekbuskar och dessutom finns ett mindre inslag av solitära lövträd (ek, körsbär m.m.). Betesdjurens tramp har skapat talrika grusblottor i äldre grustäcker och slänter. Örtfloran är rik, främst i de södra delarna, med jungfrulin, ärenpris, käringtand, backtimjan och andra hävdgynnade örter. Insektslivet är mycket rikt, i synnerhet i den sydvästra delen, med bland annat flera rödlistade arter som är knutna till ogödslade ängs- och hagmarker med grusblottor och ett gynnsamt lokalklimat.

Norr om Svalhögen har delar av heden bränts 2003 respektive 2004 och allra längst i norr har heden under 2004 utökats genom avverkning av äldre tallskog.

2006-06-19

Målsättning

Örtrik ljunghed som betas av nötkreatur och har ett rikt inslag av blottat grus.

En variationsrik vegetationsstruktur skall eftersträvas, från öppen hed till busk- och trädrika partier. Olika stadier efter bränning skall finnas.

Åtgärder

Årligt bete. Betessäsongen skall vara så lång som möjligt, gärna så att djuren går på heden året runt.

Bränning skall ske av partier med grov ljung, så att inslag av olika stadier efter bränning uppstår.

Röjning skall ske vid behov, så att en variationsrik vegetationsstruktur uppstår, från helt öppen hed till mer busk- och trädrika partier. Inslag av skyddande enbuskage, framför allt i södra delen.

Markstörning för att skapa blottat grus kan ske vid behov.

Restaureringsåtgärd

De buskage av en, som är på väg att sluta sig i den sydvästra delen, skall glesas ut.

Skötselområde 12 (32,2 ha) Lövhagmarker

Beskrivning

Betade lövhagmarker, lövblandskog och åkermark.

I centrala delen av området finns Limmanäs hage där betade lövhagmarker har restaurerats under senare år. Dessutom ingår partier med olikåldriga lövblandskogar som har lämnats oskötta i senare tid samt åkermarker som numera betas eller inte hävdas längre. Eken är det dominerande trädslaget men här finns ett växlande inslag av flertalet lövträd som förekommer naturligt i dessa trakter. Idag finns en stor brist på gamla, rötade hagmarksekar och andra lövträd samt död ved i området och naturvärdena kommer att öka väsentligt i takt med att inslaget av dessa substrat ökar.

Målsättning

Betade lövhagmarker. Solexponerade gläntor med en hävdgynnad örtflora.

Ett rikt inslag av fristående ekar, men också fristående exemplar av alla i trakten förekommande lövträd och buskar bör eftersträvas.

Åtgärder

I dagsläget brukas en del av området som åkermark. Detta avvecklas successivt t.o.m. mars 2008.

2006-06-19

Området ska betas och kan eventuellt också nyttjas som vinterhage.

Plockhuggning och röjning skall ske vid behov i hagmarkerna för att gynna och nyskapa både lövsolitärer och ljusluckor. Gott om död ved och rishögar skall kvarlämnas. I området bör finnas solitärer av ek, ask, björk, klipbal, sälg och andra lövträd, äldre hasselbuketter samt rötade lövträd och död lövved i såväl solexponerade som skuggiga miljöer.

Topphuggning kan ske av en del högvuxna lövträd för att skapa vidkroniga hagmarksträd med lågt ansatta kronor samt för att snabbare få ett inslag av rötade hagmarksträd.

Restaureringsåtgärder

Stängsling skall ske av obetade delar.

Utglesning skall ske av täta lövskogar, varvid befintliga hagmarksträd med vida, lågt ansatta kronor gynnas. Död ved skall skapas genom ringbarkning/fällning av lövträd som lämnas kvar i området.

Plantering av ek, lind, lönn, ask m.m. kan ske i minihägn på större f. d. åkrar.

Även hassel, nypon och andra i området naturligt förekommande buskar kan planteras på lämpliga ställen, exempelvis i norrkanten av större öppna fält för att skapa ett mer gynnsamt lokalklimat.

En utfodringsplats och en ligghall kan anläggas på åkrarna.

Skötselområde 13 (5,2 ha) Slänter med äldre grustäcker

Beskrivning

Olikåldriga blandskogar med björk, ek, asp, rönn, sälg och tall på västslutningen och vid foten av Bräckan.

I västslutningen finns flera äldre grustäcker, varav den största inom delområde A fortfarande är relativt öppen och har en hel del blottat grus.

I delområde B ligger en bygdegård med tillhörande parkering, med mera.

Delområde C utgörs av två skjutbanor med regelbunden verksamhet, vilket medför ett störande inslag för reservatets besökare.

Målsättning

Områdets skogar skall i ett första skede formas till mer ljusöppna lövskogar, och den tidigare grustäkten i delområde A ska utvecklas till en gynnsam miljö för värmekrävande, marklevande insekter.

Området ska på sikt restaureras till betade lövhagmarker med en riklig förekomst av solexponerade grusblottor i de äldre täkterna.

2006-06-19

En zon med lövträd skall sparas i södra delen.

Åtgärder

En zon med lövträd skall sparas i områdets södra del, väster om den med enar bevuxna ljungheden i södra delen av skötselområde 11. Lövbården kan bidra till att ge lä och att skapa ett gynnsamt klimat för den unika faunan av marklevande insekter som finns i område 11. Trädzonen får dock inte bli så hög och tät att den hindrar solinstrålningen till de gamla täkterna med blottat grus i västkanten av heden.

Plockhuggning och röjning skall ske vid behov.

Markstörning skall ske för att skapa solexponerade grusblottor i slänterna vid behov.

Årligt bete kan genomföras på sikt.

Restaureringsåtgärder

Frihuggning av träd skall utföras i och kring grustäkten i delområde A så att grusslänterna blir solexponerade under en stor del av dagen.

Utglesning skall omföra de täta skogarna till mer ljusöppna lövskogar, med undantag för en trädbård intill område 11. Tallinslaget avvecklas.

Verksamheten på skjutbanorna skall upphöra snarast, dock senast år 2010.

Skötselområde 14 (6,5 ha) Åkermark med blomsterrika ängar

Beskrivning

Åkrar vid Limmanäs som delvis ligger obrukade sedan något år tillbaka och delvis har såtts med höstsäd 2004. Åkrarna ligger på mager grusmark och i de delar som inte brukats på något år har redan en fin ängsflora etablerats fläckvis med arter som ängsskallra, liten blåklocka, gråfibbla, ärenpris, flockfibbla och åkervädd. Kantzonerna mot skötselområde 11 är örtrika och är en viktig födoresurs för vilda bin och andra nektar- och pollenlevande insekter.

Delområde A utgörs av ett ohävdparti med en domarring, där det finns en fin ängsflora som är hårt trängd av en kvävegynnad gräsvegetation. Här växer bland annat backsippa, gulmåra, bockrot, gullris och åkervädd.

Målsättning

Blomsterrik äng som producerar rikligt med pollen och nektar åt vildbin, fjärilar och andra insekter.

Åtgärder

I dagsläget brukas en del av området som åkermark. Detta avvecklas successivt t.o.m. mars 2008.



2006-06-19

Slåtter skall ske när blomningen har avtagit under sensommaren - förhösten. Slåttern kan ske med moderna jordbruksmaskiner och höet tas bort. Många delar där gräsproduktionen är svag kan slås med några års mellanrum, medan mer frodigt bevuxna delar bör slås årligen.

Bränning eller slåtter skall ske i delområde A för att gynna backsippa och ängsväxter.

Markstörning kan utföras i några delar för att skapa grusblottor som är lämpliga boplatser för marklevande insekter.

Restaureringsåtgärder

De första åren kan slåtter behöva utföras flera gånger årligen för att minska markens växtnäringsinnehåll.

Skötselområde 15 (4,7 ha) Naturbetesmarker

Beskrivning

En åker på mager grusmark finns centralt, där det under 2004 odlades höstsäd. I utkanterna finns öppna betesmarker och lövhagmarker som delvis är ohävdade.

Målsättning

Naturbetesmark med en blandning av öppna betesmarker och lövhagmarker med solitära lövträd och buskage av nypon och andra blommande buskar.

Åtgärder

Fram t.o.m. mars 2008 ska en successiv avveckling av åkerbruket ske i området.

Bete årligen.

Plockhuggning och röjning skall utföras vid behov.

Skötselområde 16 (2,3 ha) Naturbetesmarker

Beskrivning

Betad torräng, som delvis varit uppodlad tidigare.

Målsättning

Betad torräng.

Åtgärder

Området skall betas årligen.

Röjning skall utföras vid behov.

2006-06-19

Skötselområde 17 (1,4 ha) Gravfält

Beskrivning

Gravfältet Limmahögarna med gravhögar och stensättningar på Bräckans krön. Huvuddelen av området är bevuxet med tall- och blandskogar medan de stora gravhögarna i sydost har hållits öppna genom fornvårdande röjningar. I de öppna delarna finns bitvis en örtrik ängs- och hedflora.

Målsättning

Öppen hedmark där gravarna är väl bevarade och synliga i sina krönlägen om området betas. Så länge området är obetat är målsättningen främst att hålla gravarna synliga och fria från högvuxen vegetation.

Åtgärder

Avverkning och röjning skall utföras vid behov.

Slätter av högvuxen vegetation skall göras på gravhögarna vartannat år.

Årligt bete kan införas på sikt.

Restaureringsåtgärder

Stängsling kan ske på sikt.

Avverkning av all tall och huvuddelen av lövträden skall ske i samband med att bete införs.

Skötselområde 18 (6,0 ha) Lövskogar

Beskrivning

Täta löv- och blandskogar med bland annat björk, ek, bok, rönn och tall som lämnats utan skötselåtgärder under senare decennier. Centrala delen utgörs av lövsumpskogar.

Målsättning

Betad lövhagmark på sikt. Området kan lämnas för fri utveckling fram till dess att det finns möjlighet att införa bete.

Åtgärder

Årligt bete kan införas på sikt.

Röjning och plockhuggning kan utföras vid behov.

Restaureringsåtgärder

Stängsling kan ske på sikt. Avverkning och röjning kan ske för att skapa en mer ljusöppen lövhagmark när bete kan införas.

2006-06-19

5. Friluftsliv och turism

Anordningar för friluftslivet framgår av skötselkarta 2 ovan, och fornminnen inom reservatet är markerade på fornminneskartan ovan. Fjärås Bräcka tillhör länets mest besökta naturreservat och är ett attraktivt turistmål. Det finns inte några kända konflikter mellan det stora antalet besökare och områdets höga naturvärden. Det är snarare så att besökarna genom sitt trampslitage bidrar till att skapa värdefulla miljöer för marklevande insekter och gynna en rik örtflora. Det finns med andra ord goda förutsättningar att utveckla friluftslivet ytterligare i reservatet.

Under 2005 invigdes ett Naturum på Fjärås Bräcka och en parkeringsplats anlades i anslutning till detta. Då gjordes också en översyn av all information till besökarna, stigsystem och övriga publika anläggningar.

Syftet med anordningarna för besökarna ska vara att erbjuda fina vandringar och naturupplevelser samt att förmedla information om områdets geologi, växt- och djurliv samt kulturhistoria. En allmän målsättning är att information ska samlas till Naturum och den stora parkeringsplatsen. Det ska inte finnas en mängd informationsskyltar utspridda på olika håll i reservatet.

Det finns flera strövstigar i området som är tillgängliga för besökarna. En översyn av dessa pågår. Om det är möjligt att förena ridning med skötseln av reservatet och med övrigt rörligt friluftsliv ska någon del av reservatet eller en led hållas tillgänglig för ridning. En eldplats ska på prov anläggas på stranden i skötselområde 3. Under förutsättning att den används på lämpligt sätt och att inga olägenheter i form av nedskräpning etc uppkommer kan anläggningen finnas kvar permanent.

De båda skjutbanorna inom skötselområde 13 innebär stora störningar för reservatets besökare. Skjutbanorna försvårar också en ändamålsenlig skötsel av reservatet. Verksamheten på skjutbanorna skall upphöra snarast, dock senast år 2010..

6. Tillsyn, dokumentation och uppföljning

Uppföljning av skötselområde görs i samband med uppföljning av kvalitetsmålen vilket bör utföras vart tionde år. En gemensam uppföljningsplan ska tas fram för länets reservat vilken kommer att innefatta metodik och val av organismer m. m. som ska följas upp. Uppföljning och dokumentation utförs av Länsstyrelsen, som även i egenskap av naturvårdsförvaltare ansvarar för regelbunden tillsyn.



2006-06-19

7. Sammanfattning och prioritering av planerade skötselåtgärder

Skötselåtgärd	När	Var	Vem	Prioritet	Finansiering
Åkerbruk/bete, röjning vid behov	Varje år	1	Markägare/ arrendator	2	-
Bete	Varje år	2, 3, 7, 8, 9, 10, 11, 12, 16	Länsstyrelsen/ arrendator	1	Vårdanslaget/ miljöer- sättning
Bete	Varje år	4, 13, 15, 17, 18	Länsstyrelsen/ arrendator	2	Vårdanslaget
Slätter/bränning	1-6 års intervall	3 C, 5, 9, 14, 17	Länsstyrelsen	1	Vårdanslaget
Ljungbränning	Vid behov	8, 11	Länsstyrelsen	1	Vårdanslaget
Röjning, plockhuggning	Vid behov	3, 4, 5, 6, 7, 8, 9, 11, 12, 13, 15, 16, 17, 18	Länsstyrelsen	1	Vårdanslaget
Stängsling	Snarast	3, 9, 10, 12	Länsstyrelsen	1	Vårdanslaget
Plantering	Vid behov	12	Länsstyrelsen	3	Vårdanslaget
Anläggning av utfodringsplats och ligghall	Vid behov	12	Länsstyrelsen	2	Vårdanslaget
Topphuggningar	Vid behov	6, 12	Länsstyrelsen	2	Vårdanslaget
Hedrestaurering	Om möjligt	9, 13	Länsstyrelsen	2	Vårdanslaget
Markstörning	Vid behov	4, 11, 13, 14	Länsstyrelsen	1	Vårdanslaget

8. Finansiering

Åtgärd	Finansiering
Utmärkning av reservatets gränser	Naturvårdsverket genom avtal med Lantmäteriet
Anläggningar för friluftslivet	Kungsbacka kommun (Naturum med parkeringsplats) och vårdanslaget
Skötselåtgärder, se ovan.	-
Uppföljning och dokumentation	Vårdanslaget