



Enligt sändlista

Beslut om bildande av naturreservatet Slätmossen-Borgberget i Nynäshamns kommun

(3 bilagor)

Administrativa uppgifter om naturreservatet

Reservatets namn	Slätmossen-Borgberget
Objektnummer	0192-02-005
Kommun	Nynäshamn
Socken	Sorunda
Natura 2000-områden	Slätmossen, områdesbeteckning SE0110159 Borgberget, områdesbeteckning SE0110303
Natura 2000-habitat	Skogsbevuxen myr (91D0)* Västlig taiga (9010)* Kärr (7140)*
Natura 2000-arter	Grön sköldmossa, <i>Buxbaumia viridis</i> (1386)* Trana, <i>Grus grus</i> (A127)* Tjäder, <i>Tetrao urogallus</i> (A108)*
Lägesbeskrivning	Ca 2 km väster om Hemfosa, direkt öster om f.d. Lövsjön
Topografisk karta	Stockholm 10I SV Nynäshamn 9I NV
Ekonomisk karta	108 04 / 10I 0e 098 94 / 9I 9e
Naturgeografisk region	Region 24, "Svealands sprickdalsterräng med ler-slättdalar och sjöbäcken"
Fastigheter	Trollsta 7:1 (del av), 1:11 (del av), 1:3 (del av), 1:4 (del av), 1:14 (del av), 1:23 (del av), 1:8 (del av) och 8:1 (del av). Över Söderby 1:29 (del av), 5:1 (del av), 3:2 (del av) och 2:3 (del av).
Markägare	Naturvårdsverket
Areal	178 hektar, varav produktiv skogsmark ca 159 hektar
Reservatsförvaltare	Länsstyrelsen



Beslut

Med stöd av 7 kap. 4 § miljöbalken beslutar Länsstyrelsen att förklara det område som avgränsats på bifogad karta, bilaga 1, som naturreservat.

Reservatets namn ska vara *Slätmossen-Borgberget*.

Syftet med reservatet är att skydda ett naturskogsområde samt en hydrologiskt opåverkad och säregen myr. Områdets växt- och djurliv ska skyddas och då särskilt den sällsynta floran av mossor, lavar och svampar. En gynnsam bevarandestatus ska upprätthållas för de arter och naturtyper som har angivits för området enligt art- och habitatdirektivet.

Området ska så långt möjligt vara tillgängligt enligt allemansrättsliga principer för naturupplevelser och naturstudier. Vid eventuell konflikt mellan friluftsliv och hotade arter ska naturskyddets intressen ges företräde.

Syftet med naturreservatet ska uppnås genom att skogen undantas från skogsbruk och i stort sett får utvecklas fritt samt att inga anläggningar eller byggnader ska tillkomma i reservatet. För att gynna lövträd får vissa naturvårdande åtgärder vidtas, som frihuggning eller naturvårdsbränning. Naturreservatet ska skyddas från negativ påverkan av hydrologin.

Prioriterade bevarandevärden

1. Naturmiljön med de naturtyper (enligt habitatdirektivet, 92/43/EEG) som finns i området, varav *västlig taiga* (9010) och *skogsbevuxen myr* (91D0) bedöms vara av hög prioritet för bevarande inom EU.
2. Den biologiska mångfalden med de rödlistade arter som är knutna till skogsmiljön.

Reservatsföreskrifter

För att tillgodose syftet med reservatet beslutar Länsstyrelsen med stöd av 7 kap. 5, 6 och 30 §§ miljöbalken samt 22 § förordningen (1998:1252) om områdeskydd m.m. att nedan angivna föreskrifter ska gälla i reservatet.

A. Föreskrifter med stöd av 7 kap. 5 § miljöbalken om inskränkningar i rätten att förfoga över fastighet

Utöver föreskrifter och förbud i lagar och andra författningar är det förbjudet att

1. avverka eller skada träd och buskar eller utföra annan skoglig åtgärd såsom markberedning eller plantering,
2. ta bort eller upparbeta dött träd eller vindfälle,



3. gräva, spränga, schakta, dika, dikesrensa, utfylla, tippa eller utföra annan mekanisk markbearbetning,
4. bedriva jakt på skogshöns,
5. framföra motordrivet fordon, annat än traktor, terrängskoter eller lätt terrängvagn vid uttransport av fällt vilt,
6. anlägga väg eller anordna upplag,
7. uppföra byggnad, mast eller annan anläggning,
8. dra fram mark- eller luftledning,
9. kalka, använda kemiska bekämpningsmedel eller gödselmedel,
10. införa för området främmande djur- eller växtarter,
11. sätta upp skylt, plakat, affisch eller liknande anordning,
12. utan Länsstyrelsens tillstånd anlägga stig.

Föreskrifterna ska inte utgöra hinder för reservatsförvaltaren att utföra de åtgärder som behövs i samband med områdets skötsel och dokumentation som anges i bifogad skötselplan.

B. Föreskrifter med stöd av 7 kap. 6 § miljöbalken om skyldighet att tåla visst intrång

Markägare, arrendatorer och annan innehavare av särskild rätt till marken förpliktigas tåla att följande anordningar utförs och åtgärder vidtas för att tillgodose syftet med reservatet

1. utmärkning av reservatets gränser samt uppsättning av reservatsskyltar och övriga upplysningsskyltar,
2. naturvårdande skogsavverkning, röjning eller gallring enligt fastställd skötselplan,
3. undersökningar av djur- och växtlivet i reservatet.



C. Ordningsföreskrifter med stöd av 7 kap. 30 § miljöbalken

Utöver föreskrifter och förbud i lagar och andra författningar är det för allmänheten förbjudet att

1. borra, hacka, spränga, rista, gräva, måla eller på något sätt skada berg, jord eller sten,
2. bryta kvistar, fälla eller på annat sätt skada levande eller döda träd och buskar,
3. gräva upp växter såsom ris, örter, mossor eller lavar eller ta bort vedlevande svampar,
4. framföra motordrivet fordon.

Föreskrifternas ikraftträdande

Föreskrifterna träder i kraft tre veckor efter den dag då författningen utkom från trycket i länets författningssamling.

Upplysningar

I reservatet gäller också övriga bestämmelser till skydd för naturmiljön. Bland dessa kan nämnas följande:

- Terrängkörningsförbudet i terrängkörningslagen (1975:1313).
- Fridlysningsbestämmelserna. Alla vilda fåglar och däggdjur samt deras ägg, ungar och bon är fredade enligt jaktlagen (1987:259). Vissa andra växt- och djurarter är fridlysta enligt 8 kap miljöbalken och artskyddsförordningen.
- Bestämmelserna i 6 § jaktlagen (1987:259). Hundar får inte under tiden 1 mars - 20 augusti löpa lösa i marker där det finns vilt. Under övrig tid ska hunden hållas under sådan tillsyn att den hindras från att driva eller förfölja vilt, när den inte används vid jakt.
- Området ingår i Natura 2000 nätverket och därför gäller tillståndsplikt för åtgärder som på ett betydande sätt kan påverka naturmiljön enligt 7 kap 28 a § miljöbalken.

Skötsel och förvaltning

Med stöd av 3 § förordningen om områdesskydd enligt miljöbalken m.m. fastställer Länsstyrelsen bifogad skötselplan (bilaga 2) med mål, riktlinjer och åtgärder för reservatets skötsel och förvaltning.



I enlighet med 2 § förordningen om områdesskydd enligt miljöbalken m.m. är Länsstyrelsen i Stockholms län förvaltare för naturreservatet.

Skälen för Länsstyrelsens beslut

Översiktlig beskrivning av området

Naturreservatet Slätmossen-Borgberget omfattar ca 178 hektar land och består av ett barrskogs- och myrmarksområde i en mosaikartad terräng. Tall dominerar på hållmarkerna och myrarna. Det finns även delar med öppen myrmark och myrmark med martall. På friska marker dominerar gran. Lövträden finns framför allt i laggkärr och annan sumpskogsmark.

Reservatet ligger inom ett större oexploaterat skogs- och myrmarksområde strax öster om före detta Lövsjön. Sörmlandsleden löper i nord-sydlig riktning öster om reservatet på 300-600 meters avstånd från Borgbergets gräns.

En övervägande del av naturreservatet ingår i nätverket Natura 2000 och hyser en rik kryptogamflora med bland annat den sällsynta och rödlistade *ringlaven*. Reservatets höga naturvärden förklaras av att det till största delen är opåverkat av rationellt skogsbruk i sen tid, att det har en lång skoglig kontinuitet samt att myrmarken är den största inom naturgeografisk region 24 med en säregen utformning av ett tiotal mosseplan som ökar mångformigheten.

De arter och naturtyper som har utgjort grund för att området föreslagits anges i skötselplanen, bilaga 2.

Området har uppmärksammats i samband med ett flertal olika inventeringar. Bland annat är Slätmossen ett klass 1-område i Länsstyrelsens *Våtmarksinventering i Stockholms län* och ingår i *Myrskyddsplan för Sverige*. Slätmossen och den i öster angränsande fastmarken är ett område av riksintresse för naturvård.

Enligt nyckelbiotopsinventeringen utgör nyckelbiotoper och naturvärdesobjekt ca 26 % av reservatets totala areal.

Ärendets beredning

Skogens naturvärden i reservatsområdet uppmärksammades i samband med Skogsstyrelsens nyckelbiotopsinventering i länet. Mossens naturvärden har uppmärksammats i och med Länsstyrelsens Våtmarksinventering i Stockholms län och är ett objekt i den nationella myrskyddsplanen.

Frågan om skydd för området väcktes 1999 i samband med inrapportering av vissa naturtyper till Natura 2000.

Efter fältbesök och samråd med Naturvårdsverket inledde Länsstyrelsen år 2000 förhandlingar med markägarna i syfte att bilda ett naturreservat till skydd för



skogen och dess arter. En uppgörelse om skydd för området träffades med markägarna år 2004.

Reservatsförslaget har enligt 24, 25 och 26 §§ förordningen om områdesskydd m.m. sänts för samråd till Nynäshamns kommun, Skogsstyrelsen, Ekonomistyrningsverket samt jakträttsinnehavarna. Yttranden har inkommit från kommunen och Skogsstyrelsen. Ingen har erinrat mot förslaget att bilda Slätmossen-Borgberget naturreservat. Samråd med markägarna och Naturvårdsverket har tidigare ägt rum i samband med uppgörelsen om utbytesmark och ersättning.

Länsstyrelsens bedömning

Bakgrund

Den i huvudsak orörda skogs- och myrmarken med lång skoglig kontinuitet utgör grunden för områdets höga naturvärden. I området finns hotade och hänsynskrävande växt- och djurarter. Skogsavverkningar och annan exploatering skulle innebära att områdets naturvärden förstörs. Slätmossen finns dessutom med i *Myrskyddsplan för Sverige* som en av vårt läns mest värdefulla myrar. Alla objekt i Myrskyddsplanen prioriteras i Länsstyrelsens bevarandearbete. Med anledning av detta har Länsstyrelsen tagit upp frågan om bildande av ett naturreservat.

Förenlighet med översiktsplan

Länsstyrelsen bedömer att reservatsbildningen är väl förenlig med gällande översiktsplan för Nynäshamns kommun, antagen i juni 1991. I översiktsplanen är reservatet ett område med mycket högt eller högsta naturvärde, ett bevarandemråde med avseende på naturvård, och ligger i ett större område som i sin helhet har särskilt viktig landskapsekologisk funktion.

Hushållning med mark- och vattenområden

Länsstyrelsen bedömer att ett naturreservat i det aktuella området är väl förenligt med hushållningsbestämmelserna i miljöbalken.

Intresseprövning

Länsstyrelsen finner vid en vägning mellan enskilda och allmänna intressen i enlighet med 7 kap. 25 § miljöbalken att det för att skydda och bevara ovanstående naturvärden finns skäl att besluta om att bilda ett naturreservat i området, att förordna om föreskrifter för att skydda området samt att fastställa en skötselplan. För att uppnå det starka skydd som behövs för områdets naturvärden bör föreskrifterna bland annat omfatta förbud mot såväl exploateringsföretag som skogsbruk.

Miljö kvalitetsmål

Reservatsbildningen bidrar till att uppfylla miljömålet *Myllrande våtmarker*, genom att all våtmark inom reservatet helt skyddas från dräneringsåtgärder samt *Levande skogar*, genom att skogsmarken undantas från skogsproduktion och får ett långsiktigt skydd enligt miljöbalken.



HUR MAN ÖVERKLAGAR

Detta beslut kan överklagas hos regeringen, Miljö- och samhällsbyggnadsdepartementet, se bilaga 3.

Beslut i detta ärende har fattats av landshövding Mats Hellström. Vid ärendets slutliga handläggning har deltagit naturvårdschef Anders Nylén, länsantikvarie Mats Jonsäter, lantbruksdirektör Jan Emmervall, byrådirektör Claes Halling, länsassessor Björn Lundin samt miljöhandläggare Charlotta Cristvall, den sistnämnda föredragande.

Mats Hellström

Charlotta Cristvall

Bilagor

1. Beslutslista
2. Skötselplan
3. Hur man överklagar

Sändlista beslut

Reservatsbeslut + skötselplan

Akten

Lantmäterimyndigheten i Stockholms län, Box 47700, 117 94 STOCKHOLM
Naturvårdsverket, 106 48 STOCKHOLM
Nynäshamns kommun, 149 81 NYNÄSHAMN
Riksantikvarieämbetet, Box 5405, 114 84 STOCKHOLM
Skogsstyrelsen, Portalgatan 2 B, 754 23 UPPSALA
Skogsstyrelsen, Hantverkarvägen 23 C, 136 44 HANINGE



BESLUT

Datum
2006-11-16

Beteckning
18513-2000-21829
0192-02-005

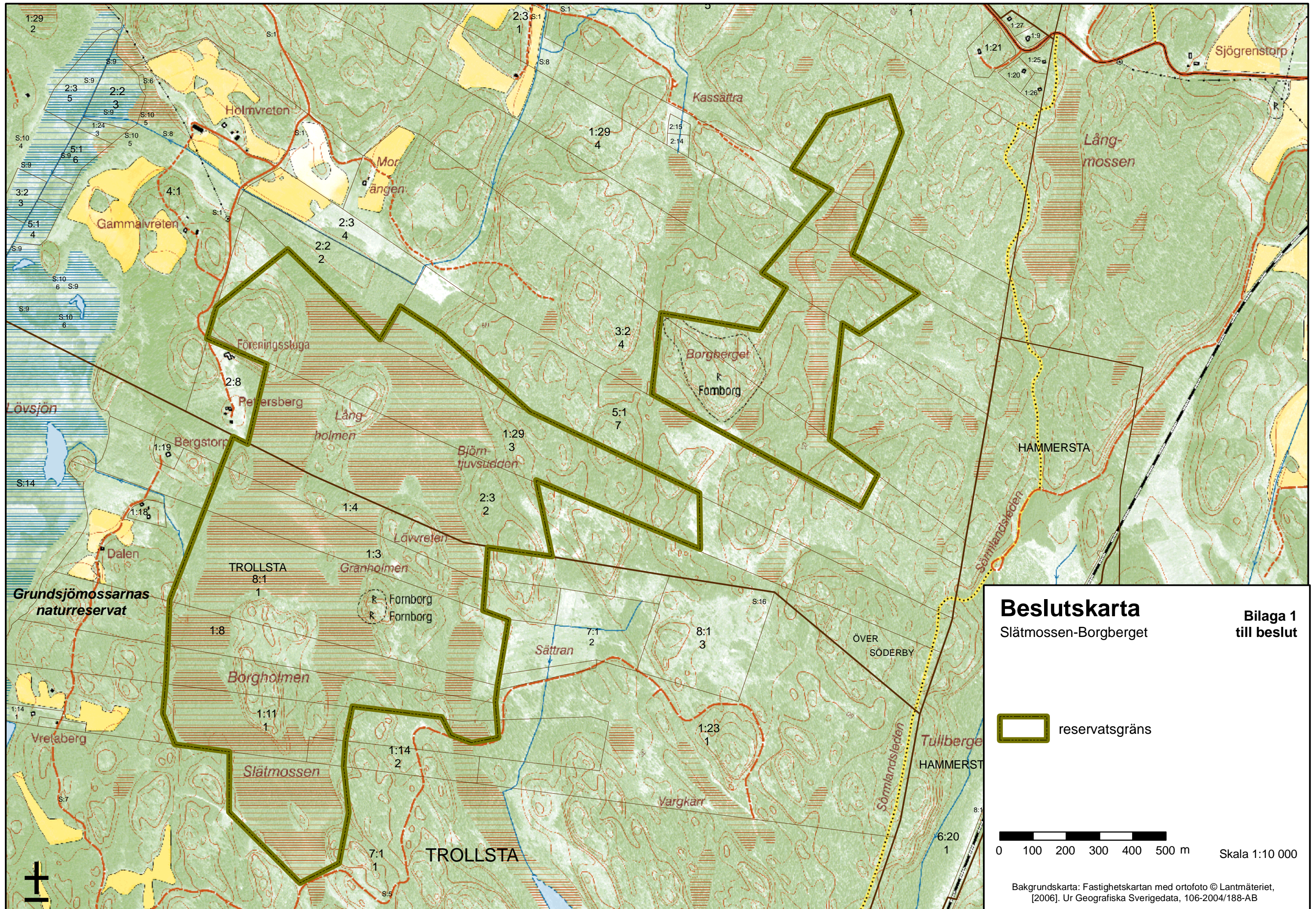
8 (8)

Endast Beslut

Försvarsmakten, Högkvarteret, 107 85 Stockholm
Södertörns polismästardistrikt, Björnkullavägen 9, 141 51 Huddinge

Kungörelse


Beslutet kungörs i ortstidning och Stockholms läns författningssamling.

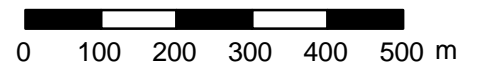


Beslutskarta

Slätmossen-Borgberget

Bilaga 1
till beslut

 reservatsgräns



Skala 1:10 000

Bakgrundskarta: Fastighetskartan med ortofoto © Lantmäteriet, [2006]. Ur Geografiska Sverigedata, 106-2004/188-AB

Skötselplan för naturreservatet Slätmossen-Borgberget i Nynäshamns kommun

Denna skötselplan har utarbetats av Länsstyrelsen i Stockholms län inför bildandet av naturreservatet *Slätmossen-Borgberget*. Skötselplanen är fastställd genom Länsstyrelsens beslut den 16 november 2006

Naturreservatets syfte, reservatsföreskrifter samt grunden för reservatets bildande återfinns i reservatsbeslutet.

1 BESKRIVNING AV RESERVATET

1.1 Översikt

Naturreservatet Slätmossen-Borgberget omfattar ca 178 hektar land och domineras av ett myrkomplex med små fastmarksholmar. Myren består av ett tiotal mindre, svagt välvda mosseplan av skvattramtyp omgivna av laggkärr.

Mosseplanen är övervägande tallbevuxna och kärren både öppna och skogklädda av framför allt glasbjörk och al. Fastmarksholmarna i Slätmossen och fastmarkerna kring Borgberget utgörs till övervägande del av flerskiktade granskogar med inslag av äldre tall och asp. Det finns i övrigt också stråk av både gran-, bland- och lövsumpskog.

Slätmossen är den största och högst värderade trädbevuxna mossen inom naturgeografisk region 24 och naturreservatet Slätmossen-Borgberget ligger inom ett större obrutet och oexploaterat skogs- och våtmarksområde med inslag av för naturvården värdefulla skogsområden.

1.2 Läge

Naturreservatet Slätmossen-Borgberget ligger i den nordöstra delen av Nynäshamns kommun, mellan tätorterna Västerhaninge och Nynäshamn, knappt 2 km väster om Hemfosa.



Datum
2006-11-16

Beteckning
18513-2000-21829
0192-02-005

1.3 Naturtyper

Reservatet kan delas in i följande naturtyper:

	Areal (ha)
Skogsmark	174
Tallskog	31
Granskog	10
Barrblandskog	25
Barrsumpskog	56
Lövblandad barrskog	21
Triviallövskog	3
Lövsumpskog	2
Hygge	11
Impediment	15
Våtmark	4
Totalt	178
Varav	
Fastmark	104
Myrmark	74

Totalt 178 hektar varav produktiv skogsmark 159 hektar.

1.4 Natura 2000-habitat

Största delen av naturreservatet ingår i nätverket Natura 2000 (Slätmossen SE0110159 samt Borgberget SE0110303). Följande Natura 2000-habitat har rapporterats i Natura 2000-området Slätmossen:

<u>Natura 2000-habitat</u>	<u>Areal (ha)</u>
Västlig taiga (9010)*	6,1
Skogsbevuxen myr (91D0)*	60,5
Öppna, svagt välvda mossar, fattiga och intermediära kärr och gungflyn (7140)*	2,6

Natura 2000-objektet Borgberget har ännu inte naturtypsklassificerats. Vidare kommer uppdateringar att göras i kommande "basinventering", en rikstäckande inventering av områdena inom nätverket Natura 2000.

De delar av naturreservatet som inte ingår i Natura 2000 kan ha samma värden som motsvarar någon av naturtyperna inom nätverket. Då de inte ingår i nätverket naturtypsklassificeras de dock inte enligt samma kriterier.



Datum
2006-11-16

Beteckning
18513-2000-21829
0192-02-005

1.5 Geologi och topografi

Reservatet ligger i ett sprickdalslandskap, i ett stråk som går från Vädersjön i nordöst till sjön Tärnan i söder.

Berggrunden består av gnejs av sedimentärt ursprung, som går i dagen på fastmarksholmarna och hållmarkerna vid Borgberget. Jordarna domineras av mosse med inslag av kärrtorv vid Borgberget. Mellan fastmarksholme och mosse centralt i Slätmossen finns glacial finmo och varvig mo och mjäla med lerskikt. Vid Borgberget finns också ett moräninslag av sandig-moig morän med svallat ytskikt och normal blockrikhet.

1.6 Naturförhållanden

Naturreseptatets 178 hektar består av två delområden. Det ena delområdet är Borgberget med sin fornborg som ligger på en hållmark drygt 81 m.ö.h. Till delområdet Borgberget hör också en sumpskog, ett öppet kärrstråk samt en hydrologiskt opåverkad och talldominerad myr. Mellan myr och hållmark växer gran-skog av frisk ristyp.

Det andra delområdet är Slätmossen som består av ett flertal mosseplan som är åtskiljda av kärrstråk och fastmarksholmar. Mosseplanen är bevuxna med tall och i fältskiktet dominerar skvatram och odon. I några delar är mossen av mer öppen typ med martallar. Laggpartierna är både öppna och skogklädda av framför allt glasbjörk och klibbal, men även en del gran. I fältskiktet finner man bland annat trådstarr, flaskstarr, pors och tuvull och i bottenkiktet finns vitmossearter men även brunmossor är vanliga. I den öppna laggen i söder finns också snip som indikerar medelrika förhållanden.





Slätmossen är den största och högst värderade trädklädda mosse inom naturgeografisk region 24 och ligger inom ett större obrutet och oexploaterat skogs- och våtmarksområde med inslag av värdefulla naturskogsområden. Den rika förekomsten av kärrstråk mellan mosseplanen ger myren dess mångformighet.

Fastmarksholmarna i Slätmossen och fastmarkerna kring Borgberget utgörs till övervägande del av flerskiktade granskogar med inslag av ek, lind och gammal grov tall och asp. Det finns i övrigt också stråk av både gran-, bland- och lövsumpskog. På tallmyren inom delområdet Borgberget i norr och i granskogen i öster finns den sällsynta och rödlistade *ringlaven* som indikerar lång trädkontinuitet, ostördhet samt hög och konstant luftfuktighet.

I stort finns en hög koncentration av skogar med höga naturvärden inom reservatet där nyckelbiotoper och naturvärdesobjekt ligger tätt. Förekomst av död ved är ställvis riklig och vegetationen är bitvis källpåverkad och fuktdrag finns här och var. Kryptogam- och vedsvampfloran är rik och hydrologiskt intakta sumpskogar förekommer. Det finns dock spår av gallring, avverkning, dikning och plantering. Till exempel är halva delen av den södra fastmarksholmen i Slätmossen kalavverkad och på fastmarksholmen norr om denna har man planterat gran. Den norra delen av Slätmossen är också påverkad av ett dikningsföretag som ligger utanför reservatsgränsen.

Värdena i naturreservatet Slätmossen-Borgberget ligger i Slätmossens mångformighet, storlek och relativa orördhet. Värdena ligger också i fastmarkens naturskogskaraktär där våtmarkerna lokalt ger skogen en miljö med hög luftfuktighet till de hänsynskrävande signal- och rödlistade arter som finns i reservatet.

Inventeringar

Det finns nio nyckelbiotoper inom reservatet på sammanlagt ca 45 hektar samt fem naturvärdesobjekt på sammanlagt ca 3 hektar. Totalt har ca 26 % av naturreservatet höga eller mycket höga naturvärden enligt Skogsstyrelsen nyckelbiotopsinventering.

Större delen av naturreservatet Slätmossen-Borgberget ingår i nätverket Natura 2000 (Slätmossen SE0110159 samt Borgberget SE0110303).

Slätmossen ingår med ca 63 hektar i Länsstyrelsens *Våtmarksinventering i Stockholms län* (10I 0E 01) som ett område med mycket höga naturvärden, klass 1, och ingår också i *Myrskyddsplan för Sverige* (AB13). Slätmossen och de i öster angränsande fastmarkerna på sammanlagt ca 160 hektar är också ett område av riksintresse för naturvård (NRO01051 Slätmossen).



Datum
2006-11-16

Beteckning
18513-2000-21829
0192-02-005

1.7 Flora och Fauna

Reservatet hyser en rik kryptogamflora där de många olika naturtyperna bidrar till variationsrikedomen. De olika naturtyperna ger livsmöjligheter åt ett flertal hänsynskrävande och sällsynta signal- och rödlistade arter. Gemensamt för biotoperna i reservatet är en av skogsbruket relativt opåverkad miljö samt bitvis hög och jämn luftfuktighet.

I tabell 1 nedan listas de 43 signal- och rödlistade arter samt andra intressanta arter som har återfunnits vid olika inventeringar av området.

Tabell 1

Svampar	Mossor	Lavar	Kärlväxter
Blackticka (VU)	Vedtrappmossa (NT)	Lunglav (NT)	Blåsippa
Kandelabersvamp (NT)		Ringlav (VU)	Dvärghäxört
Laxticka (VU)	Fällmossa	Västlig njurlav (NT)	Granbräken
Rotsopp (NT)	Grön sköldmossa		Grönpyrola
Stor aspticka (NT)	Långfliksmossa	Gammelgranslav	Gullpudra
Tallticka (VU)	Mörk husmossa	Garnlav	Lind
Veckticka (NT)	Platt fjädermossa	Kattfotslav	Missne
	Porella	Rostfläck	Ormbär
Barkticka	Skogshakmossa	Skriftlav	Strutbräken
Blodticka	Vågig sidenmossa		Svart trolldruva
Fjällig taggsvamp	Västlig hakmossa		Vårärt
Granticka			
Kvistspikar			
Ullticka			
Vedticka			
Fauna	Övrig Fauna		
Tretåig hackspett (VU)	Ipidia binotata, glansbagge (NT)		
	Obrium cantharinum, gulröd smalhalsbock (NT)		
Gärdsmyg	Orchesia fasciata, gulbandad brunbagge (NT)		
Järpe			
Orre	Buprestis octuguttata, åttafläckig praktbagge		
Pärluggla	Mycetophagus populi, vedsvampbagge		
Sparvuggla	Poecilonota variolosa, aspraktbagge		
Stjärtmes	Sibina primata, vivel		
Tjäder			
Trana			

Rödlistans kategorier: CR = Akut hotad (Critically Endangered), EN = Starkt hotad (Endangered), VU = Sårbar (Vulnerable), NT = Missgynnad (Near Threatened).

Bland faunan har man inom reservatsområdet funnit de arter som syns längst ner i tabell 1. I en inventering av ett större område vari reservatet ingår har man dess-



utom registrerat förekomst av häckande fiskgjuse, spillkråka, storlom, nötkråka, skogsduva, mindre hackspett och duvhök

1.8 Historisk markanvändning

Reservatet hör till byarna Tibble och Övre Söderby. Byarna etablerades under förhistorisk tid och enligt ortnamnstradition är Tibble ett av de äldsta ortnamnen i socknen. Namn med ändelsen *-by* härstammar vanligtvis från äldre järnåldern, men tillägget *Övre* i Övre Söderby indikerar att byn en gång har avknoppats från byn Söderby. Detta talar för att Övre Söderby är något yngre än andra orter med *-byn*namn. I reservatet finns spår från äldre järnåldern i form av två fornborgar som ligger strategiskt placerade, den ena på Borgbergets högsta punkt ca 81 meter över havet och den andra på en av fastmarksholmarna i Slätmossen.

Markerna i reservatet redovisas som skogsmark i konceptet till häradskartan från början av 1900-talet. Myrmarken vid Borgberget som idag är trädbevuxna redovisas emellertid som öppet kärr. Äldre kartmaterial, från början och mitten av 1700-talet (akt LMS A97-59:1, A97-59:2, A97-63:1 och A97-63:2) visar Slätmossen med samma utbredning som idag. På en karta från 1742, *Geometrisk deliniation* (akt LMS A97-59:1), står skrivet på kartan "måssa med små tall" och "måsen med små tall". Idag är mossen till största delen bevuxen av tallskog och endast i vissa öppningar växer mindre tall av martalltyp. Man kan dock inte sluta sig till att mossen idag är mer igenvuxen eftersom man inte känner till definitionen av begreppet "små tall".

1.9 Friluftsliv och tillgänglighet

Sörmlandsleden löper parallellt längs delområdet Borgberget i nord-sydlig riktning på 300-600 meters avstånd. Leden är tillgänglig från väg 549 som går mellan Hemfosa och Österby. Från Hemfosa pendeltågsstation är avståndet till leden drygt 1 km.

2 PLAN FÖR OMRÅDETS SKÖTSEL

2.1 Övergripande mål för reservatets skötsel

Enligt reservatsbeslutet är syftet med naturreservatet Slätmossen-Borgberget att bevara och utveckla ett skogs- och våtmarksområde med värdefulla våtmarker och naturskogar, samt dess växt- och djurliv. De livsmiljöer och arter som har legat till grund för att området har anmälts till Natura 2000 ska ha gynnsam bevarandestatus. Området ska vara tillgängligt för rekreation på ett sätt som inte äventyrar naturvärdena.

Syftet ska uppnås genom att skogen undantas från skogsbruk och får utvecklas fritt samt att inga anläggningar eller byggnader ska tillkomma i reservatet.

Skötsel av skog och myrmark

Beskrivning

Ett barrskogsområde i en mosaikartad terräng av fastmarker och myr. Tall dominerar på hållmarker och myrar, gran dominerar på frisk fastmark och i sumpskogspartierna med inslag av lövsumpskogar samt inslag av öppen myrmark och myrmark med martall.

Bevarandemål

Att bibehålla och utveckla en naturskogsartad miljö med hydrologiskt opåverkade myrmarker. Att öka mängden död ved samt att öka förutsättningarna för att förekommande rödlistade arter ska reproducera sig och leva kvar och gärna öka i området.

Gynnsamt tillstånd

I skötselområdet råder gynnsamt tillstånd när:

- utbredningen av västlig taiga är densamma eller har utökats till att även inbegripa de skogsområden som idag saknar viktiga strukturer
- utbredningen av skogsbevuxen myr och öppen myr inte har minskat
- andelen död ved är riklig (V02102, BIN Vegetation)
- antal förekomster av arter som *Ringlav* och *Västlig njurlav* bibehålls eller ökat
- hydrologin förblir opåverkad inom reservatet

Skötsel

Området lämnas till fri utveckling eftersom värdena i området är knutna till ostördhet. Äldre lövträd och enstaka yngre ersättningsträd kan frihuggas för att behålla inslaget av löv och för att gynna de arter som är knutna till lövträd i miljöer hög luftfuktighet och lång skoglig kontinuitet. I den norra delen av delområdet Borgberget finns några lönnar med *Västlig njurlav* där man vid behov kan frihugga lövträden (se skötselkarta).

Fastmarksholmen där man har planterat gran – norr om fastmarksholmen med hygget – bör utredas närmare som eventuellt förslag till naturvårdsbränning om länet behöver öka sin naturvårdsbränningsareal. Detta skulle ytterligare höja värdena i området.

Om hydrologin i reservatet påverkas av dräneringsåtgärder utanför reservatsområdet med igenväxning som följd så får gallring göras i det igenväxande området. I dagsläget är det ett område längst i norr i delområdet Slätmosse som bör övervakas när det gäller igenväxning på grund av påverkan av hydrologin strax utanför reservatsgränsen.



2.2 Åtgärder för friluftslivet

Reservatet ska vara tillgängligt för allmänheten enligt allemansrättens principer, men med de begränsningar som följer av reservatsföreskrifterna.

En parkeringsplats ska anläggas i anslutning till Sörmlandsleden längs väg 549, norr om reservatet, för att rymma ca 2-3 bilar (se bilaga 1). Denna parkeringsplats underlättar tillgängligheten till naturreservatet Slätmossen-Borgberget samt Österby naturreservat.

Information om reservatet ska finnas i anslutning till reservatsgränsen samt parkeringsplatsen. Se Skötselkarta, bilaga 2, för förslag till placering.

En stig ska anläggas från Sörmlandsleden in i reservatet och upp till fornborgen på Borgberget. En utredning av stigdragning ska göras där en av Stockholms Stads fastighet samt en av statens egna fastigheter bedöms som lämpliga att göra en stigdragning igenom. Kulturhistorisk information om fornborgar och äldre järnålder bör sättas upp vid Borgberget för att sätta in området i ett historiskt perspektiv. En sådan informationsskylt kan även placeras vid Slätmossens fornborg om man bedömer att det området kommer att besökas.

Vid eventuella förslitningsskador på känslig mark till följd av besök i området ska de på lämpligt sätt förebyggas. Parkeringsplats och stig ska underhållas. Reservatets gränser ska märkas ut av reservatsförvaltaren enligt Naturvårdsverkets riktlinjer.

2.3 Informationsskyltar

Informationsskyltar framställs enligt Naturvårdsverkets riktlinjer. Se bilaga 2, skötselkartan, för förslag till placering.

2.4 Jakt

Jakt på skogshöns är förbjudet enligt reservatsföreskrifterna. I övrigt är jakt tillåten enligt gällande jaktlagstiftning. Inga siktgator får anläggas. Vid jakt får uttransport av fäلت högvilt (älg, hjort eller vildsvin) ske till närmaste bilväg med hjälp av lätt traktor, terrängskoter eller lätt terrängvagn. Uttransporten ska göras så att skada på mark och vegetation undviks.

2.5 Reservatsförvaltning mm.

Förvaltare

Länsstyrelsen är reservatsförvaltare för naturreservatet Smedsmoraskogen. Det innebär ett övergripande ansvar för att syftet med reservatet uppnås och omfattar

ansvar för ansvar för bland annat naturvårdsåtgärder, informationstavlor och annan skyltning.

Övervakning och tillsyn

Länsstyrelsen är tillsynsmyndighet enligt miljöbalken. Området kan övervakas av Länsstyrelsen eller av särskilt anlita tillsynsman. Anteckningar om tillsyn och övrig naturvårdsförvaltning skall kontinuerligt föras av Länsstyrelsen eller uppdragstagaren.

Ekonomisk plan för naturvårdsförvaltningen

Finansiering av naturvårdsförvaltningen sker genom Naturvårdsverkets anslag för skötsel av naturvårdsobjekt mm. Förvaltningskostnaderna utgörs av gränsmarkering, informationsskytning, eventuella naturvårdsåtgärder, tillsyn samt dokumentation.

2.6 Dokumentation och uppföljning

Dokumentation

Förutom de inventeringar som har gjorts i området är skogen dokumenterad ur beståndssynpunkt i samband med värdering inför bildandet av naturreservatet.

Reservatet bör dokumenteras ytterligare genom inventeringar, för att möjliggöra uppföljning av områdets naturvärden (strukturer, rödlistade och sällsynta växtarter och fåglar, till exempel skogshöns). Resultat av sådana undersökningar ska beaktas vid framtida översyn av skötselplanen. En uppföljning av förändringar i skogstillståndet och naturvärdena som följd av de naturliga förloppen bör göras om 10–20 år för att då bedöma behovet av en översyn av skötselplanen.

Området kommer att inventeras i och med basinventeringen.

Uppföljning av genomförda skötselåtgärder

Länsstyrelsen ansvarar för dokumentation och uppföljning av genomförda skötselåtgärder.

Uppföljning av bevarandemål och gynnsamt tillstånd

Länsstyrelsen ansvarar för att uppföljning av bevarandemål genomförs vart femte till tionde år för:

- utbredning av rödlistade arter
- död ved

Länsstyrelsen ansvarar för att uppföljning av bevarandemål genomförs vart tjugonde år för:



- utbredningen av naturtyperna (t.ex. kan störningar i hydrologin utanför reservatsområdet ge upphov till minskad utbredning av den trädbevuxna myren):

Länsstyrelsen kan efter skötselplanens fastställande komplettera med parametrar och mätmetoder för att följa upp och utvärdera uppsatta bevarandemål.

2.7 Sammanfattning och prioritering av planerade skötselåtgärder

Skötselåtgärd m.m.	Tidpunkt	Plats	Prioritering
Gränsmarkering	2006		1
Informationsskyltar	2006	förslag på skötselkarta	1
Parkeringsplats	2006-2007	se skötselkarta	1
Anlägga stig	2006-2007	kompletteras	1
Inventering av vissa arter och naturtyper	2006 eller senare	hela reservatet	2
Frihuggning av äldre lövträd eller yngre ersättningsträd	Behov bedöms vart 10:e år med start 2007	hela reservatet	3

2.8 Bilagor

1. Översiktskarta, skala 1: 150 000
2. Skötselkarta, skala 1: 10 000
3. Naturtypsklassning av Natura 2000-området Slätmossen, skala 1:10 000

2.9 Källförteckning

Gärdenfors, U., red. *Rödlistade arter i Sverige*. ArtDatabanken, SLU, Uppsala 2000.

Konceptkartan till det äldre ekonomiska kartverket Trosa 9, Lundby.

Lantmäteriet. Sorunda, Trollsta, *Geometrisk avmätning 1725*. LMS akt nr. A97-63:1.

Lantmäteriet. Sorunda, Trollsta, *Geometrisk Charta öfwer Trollsta 1755*. LMS akt nr. A97-63:2.

Lantmäteriet. Sorunda, Över Söderby, *Geometrisk delineation 1742*. LMS akt nr. A97-59:1

Lantmäteriet. Sorunda, Över Söderby, *Charta öfer öfwre Söderby skogsmarck, delning av skog 1752*. LMS akt nr. A97-59:2

Länsstyrelsen i Stockholms län. *Bevarandeplan Slätmossen SE0110159*. Länsstyrelsen i Stockholms län.



Länsstyrelsen i Stockholms län. *Naturkatalogen, remissförslag 1996*. Länsstyrelsen i Stockholms län 1996.

Länsstyrelsen i Stockholms län. Miljövårdsenheten. *Våtmarksinventering i Stockholms län (underlagsmaterial)*. Länsstyrelsen i Stockholms län 1997.

Möller H., Stålhös G., 1969. *Beskrivning till geologiska kartbladet Stockholm SV*. SGU 1969.

Möllersten B., *Skogar med höga naturvärden i Stockholms län*. SNF 2000.

Naturvårdsverket. *Art- och naturtypsvisa vägledning för Natura 2000*, Naturvårdsverket.

Naturvårdsverket. *BIN Biologiska inventeringsnormer Vegetation*, skattning av frekvens i 5-gradig skala, V02102. Rapport 3278. Naturvårdsverket 1987.

Naturvårdsverket. *Myrskyddsplan för Sverige*. Naturvårdsverket 1994.

Naturvårdsverket. *Vägledningar för länsstyrelsernas arbete med bevarandeplaner för Natura 2000*. Naturvårdsverket.

Nitare m.fl.,. *Signalarter, indikatorer på skyddsvärd skog, flora över kryptogamer*. Skogsstyrelsens förlag 2000.

Nynäshamns kommun. *Översiktlig naturinventering av Nynäshamns kommun 1988-1990*. Nynäshamns kommun 1991.

Nynäshamns kommun. *Översiktsplan för Nynäshamns kommun*. Antagen av kommunfullmäktige i juni 1991

SGU. *Jordartskartan, SGU SER, Ae nr 4, Stockholm SV*. SGU 1969.

SGU. *Jordartskartan, SGU SER, Ae nr 31-32, Nynäshamn NV*. SGU 1977.

Skogsvårdsorganisationens nyckelbiotopsinventering, för området, utdrag från "Skogens Pärlor" på ekonomiskt kartblad 10I 10e samt 9I 9e, nyckelbiotop nr 18, 19, 34, 35, 37, 38, 39, 46 samt naturvärdesobjekt nr 20, 21, 33, 36, 42, 43. Skogsstyrelsen.

Skogsvårdsorganisationens sumpskogsinventering, utdrag från "Skogens Pärlor" på ekonomiskt kartblad 10I 10e samt 9I 9e, objekt nr 100804041, 100804043, 100804044, 100804101. Skogsstyrelsen.

Stålhös G., *Beskrivning till berggrundskartan Nynäshamn NV/SV*. SGU 1979.

Översiktskarta

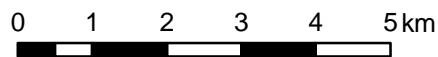
Slätmossen-Borgberget

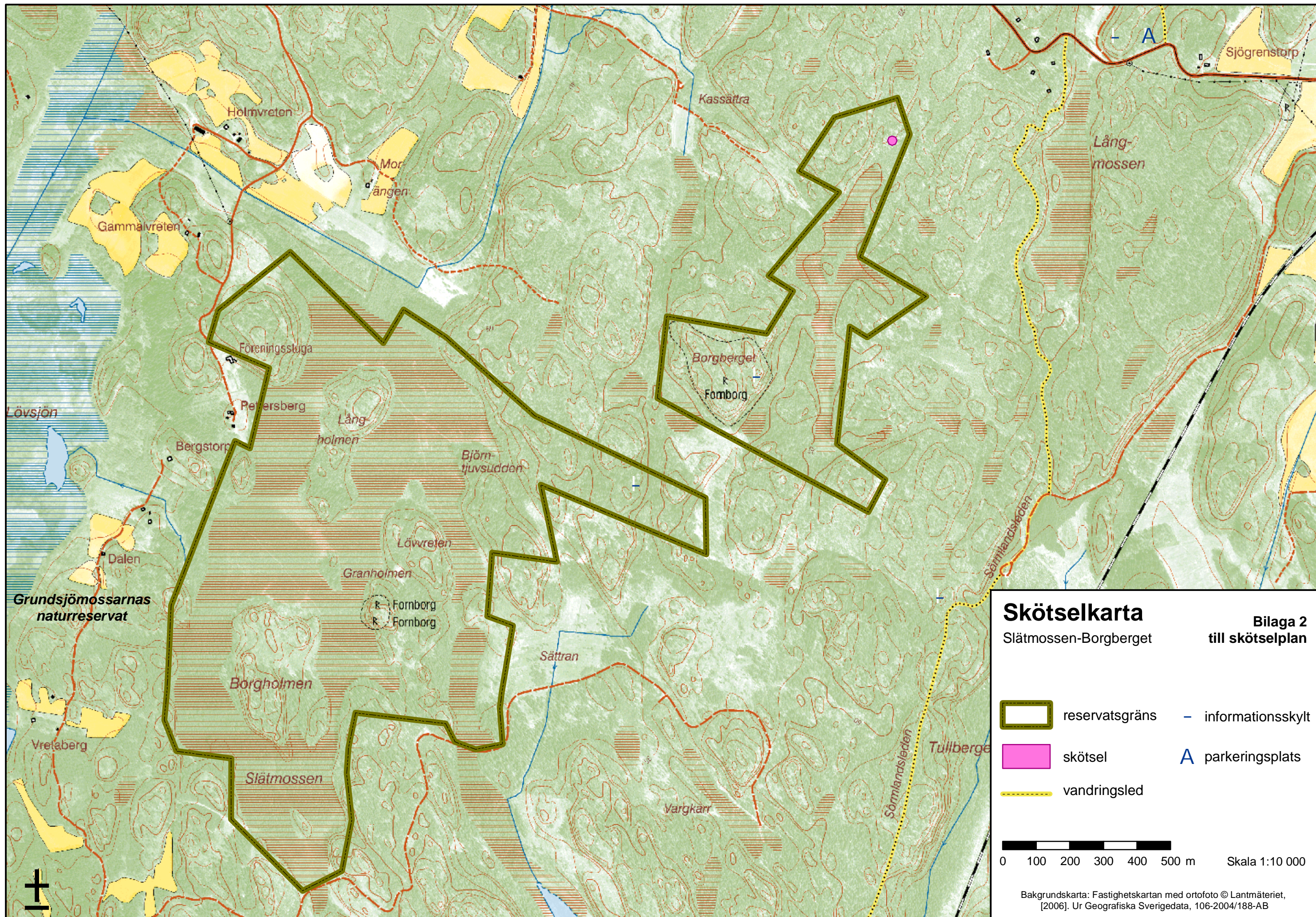
Bilaga 1
till skötselplan



- Slätmossen-Borgberget
- övriga naturreservat

Skala 1:150 000



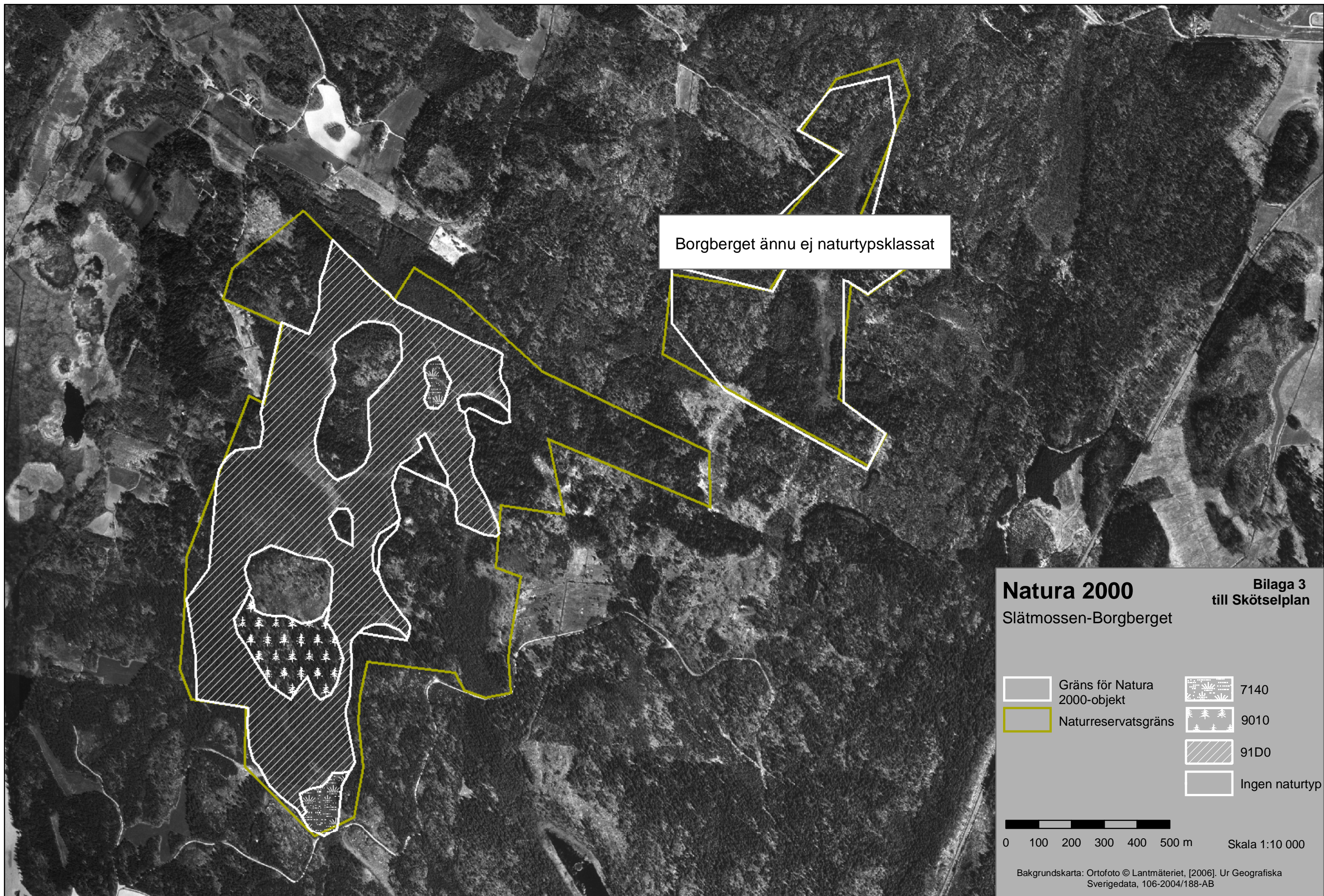


Skötselkarta
 Slätmossen-Borgberget Bilaga 2 till skötselplan

- reservatsgräns
- skötsel
- vandringsled
- informationsskylt
- A parkeringsplats

0 100 200 300 400 500 m Skala 1:10 000


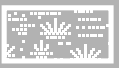




Bakgrundskarta: Fastighetskartan med ortofoto © Lantmäteriet, [2006]. Ur Geografiska Sverigedata, 106-2004/188-AB



Borgberget ännu ej naturtypsklassat

Natura 2000
Slätmossen-Borgberget

Bilaga 3 till Skötselplan

 Gräns för Natura 2000-objekt	 7140
 Naturreservatsgräns	 9010
	 91D0
	 Ingen naturtyp

0 100 200 300 400 500 m Skala 1:10 000

Bakgrundskarta: Ortofotograf © Lantmäteriet, [2006]. Ur Geografiska Sverigedata, 106-2004/188-AB