



Länstyrelsen
Norrbotten

BESLUT

1 (10)

Datum
2007-08-03

Diarienummer
511-15079-00

RegDOS ID
NR2010907

NATURRESERVATET STOR-RÄBBEN I PITEÅ KOMMUN- UTVIDGNING AV RESERVATET SAMT REVIDERING AV FÖRESKRIFTER

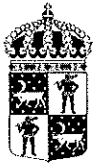
BESLUT

Med stöd av 7 kap 4 § miljöbalken (1998:808) förklarar länsstyrelsen det område som utmärkts på bifogad karta, Bilaga 1, som naturreservat. och med detta beslut upphävs länsstyrelsens beslut 1997-12-05 (231-5404-97, NR2502013) om utvidgning och revidering av föreskrifter för naturreservatet Stor-Räbben samt 1997-12-05 (231-5397-97, NR2502154) om bildande av naturreservatet Lilla Björn. Beslutet innebär även att länsstyrelsens beslut 1997-12-05 (231-5400-97, NR250231) om bildande av naturreservatet Bondöfjärden upphävs i de delar det berör samma område som detta beslut.

Med stöd av 3 § förordningen om områdesskydd enligt miljöbalken m.m. (1998:1252) fastställer länsstyrelsen bifogad skötselplan (Bilaga 4) med mål, riktlinjer och åtgärder för reservatets skötsel och förvaltning.

För att tillgodose syftet med reservatet beslutar länsstyrelsen med stöd av 7 kap 5, 6 och 30 §§ miljöbalken att nedan angivna föreskrifter ska gälla i reservatet.

I enlighet med 2 § förordningen om områdesskydd enligt miljöbalken m.m. (1998:1252) ska länsstyrelsen vara förvaltare i naturvårdshänseende för naturreservatet.



SYFTE

Syftet med reservatet är att bevara ett skärgårdsområde med dess naturliga processer, successioner och därtill hörande flora och fauna. Områdets storslagna och opåverkade karaktär ska bevaras. Reservatet ska även bevara områdets marina värden. Vidare ska reservatet bevara de typiska landformer, jordarter och bottensubstrat, vilka bildats och fortfarande bildas av vind- och vågverkan på de nya stränder och grundområden som genom landhöjningen reser sig ur havet. Den biologiska mångfalden i reservatet ska bevaras och de olika naturtyperna ska få utvecklas naturligt. Reservatet syftar även till att bevara och stärka områdets naturskogs kvaliteter.

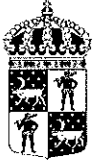
Reservatet ska även bevara områdets många fornlämnings- och kulturmiljöer. Inom ramen för dessa mål skall reservatet även ge möjlighet till naturupplevelser, friluftsliv, ekoturism och vetenskaplig forskning.

Syftet ska nås genom att:

- Inget skogsbruk bedrivs i området.
- Områdets orördhet bibehålls genom att exploateringar och arbetsföretag i området förhindras.
- Området sköts enligt fastställd skötselplan.

UPPGIFTER OM NATURRESERVATET

Naturreservatets namn:	Stor-Räbben
Kommun:	Piteå
Lägesbeskrivning:	18 km SO om Piteå
Area:	10 140 ha
Fastigheter och ägare:	Lill-Räbben 1:1, Piteå kommun Lill-Räbben 2:1 (del av), Piteå kommun Mellerstön 1:1 (del av), Piteå kommun Mellerstön 2:1 (del av), Piteå kommun Lilla Björn 1:1, Staten genom Fastighetsverket Norra Bondökallen 1:1, Staten genom Fastighetsverket Södra Bondökallarna 1:1, Staten genom Fastighetsverket Södra Bondökallarna 1:2, Staten genom Sjöfartsverket Olsvensakallen 1:1, Staten genom Fastighetsverket Stor-Räbben 1:1, Staten genom Fastighetsverket Stor-Räbben 1:2, Staten genom Sjöfartsverket Stor-Räbben 2:1, Piteå kommun Svarthällan 1:1, Piteå kommun



RESERVATSFÖRESKRIFTER

A. Föreskrifter enligt 7 kap 5 § miljöbalken om inskränkningar i rätten att använda mark- och vattenområden inom reservatet.

Utöver vad som annars gäller är det förbjudet att:

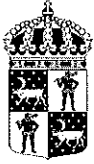
1. Bedriva skogsbruk.
2. Fälla eller på annat sätt skada levande eller döda träd och buskar eller tillvarata vindfällen.
3. På annat sätt än vad som anges under punkt 1 och 2 skada eller förändra mark eller vegetation, t ex genom att borra, anordna upplag, gräva, schakta, dika, dumpa eller muddra.
4. Uppföra byggnad eller annan fast anläggning.
5. Anlägga ledningar i luft, mark eller vatten.
6. Inplantera växt- eller djurart.
7. Släppa ut eller sprida avloppsvatten, gifter, vådliga ämnen, bekämpningsmedel, kalk eller växtnäringssämnen på land eller i vatten.
8. Sätta upp tavla, plakat, skylt, göra inskrift eller liknande.
9. Framföra motordrivna fordon inom reservatets landområden.
10. Jaga på reservatets landområden samt vattenområden intill 100 m från land. För öarna Lilla Björn och Olsvensastenarna gäller jaktförbudet intill 200 m från land.

Vidare är det utan länsstyrelsens tillstånd förbjudet att:

11. Utöka eller förändra befintlig byggnad eller anläggning.
12. Uppföra älgtoorn.

Undantag från reservatsföreskrifterna i punkt A:

1. Föreskrifterna ska inte utgöra hinder för förvaltaren att utföra de åtgärder som erfordras för reservatets vård och skötsel.
2. Föreskrifter ska inte utgöra hinder för underhåll av befintliga byggnader, vägar, stigar, enslinjer, sjömärken eller andra anläggningar.
3. Föreskrifterna ska inte utgöra hinder för uppförande av byggnader i enlighet med gällande detaljplan för Stor-Räbben (beslutad den 2004-03-22, dnr P 2001-0006).
4. Inom reservatet finns privata fritidshus på öarna Stor-Räbben och Södra Bondökallarna (Mitten). Inom dessa bebyggelseområden, som redovisas på Bilaga 3, är det utan hinder av föreskrifterna tillåtet att genomföra röjning av slyskog. Avverkning av grövre träd (diameter över 10 cm i brösthöjd) ska dock ske i samråd med reservatsförvaltaren. Inom dessa områden är det även tillåtet ta reda på fallna träd samt träd som riskerar att falla. Inom bebyggelseområdena ska föreskrifterna inte heller utgöra hinder för mindre markanläggningar som t ex spänger, jordkällare och rabatter. Observera att ovanstående åtgärder kan kräva tillstånd från markägaren.



5. Utan hinder av föreskrifterna får renskötsel utövas i enlighet med Rennäringslagen (1971:437). Före anordnandet av fasta anläggningar ska samråd ske med länsstyrelsen enligt 12 kap 6 § miljöbalken, vilket framgår av förordningen (1998:904) om täkter och anmälan för samråd.
6. Utan hinder av föreskrifterna har markägaren rätt att upplåta jakt på öarna Mellerstön, Lill-Räbben samt Södra Bondökallarna (Mitten samt Yttersten). Länsstyrelsen kan även i särskilda fall tillåta jakt för att förebygga eller minimera skador på fauna och flora inom reservatet.
7. Vid uttransport av fälld älg eller björn får terrängskoter, t ex fyrehjuling, användas. Vid körning skall i första hand skall befintliga stigar och leder användas och särskild försiktighet skall iaktas för att undvika skador på mark och vegetation.
8. Snöskoteråkning på väl snötäckt mark är tillåtet för:
 - a) Statliga och kommunala tjänstemän i tjänsteärende.
 - b) Körning längs av länsstyrelsen godkänd skoterled.
 - c) Stugägares färd till egen stuga. Här skall närmaste väg mellan strand och stugplats användas,.
 - d) Parkering av skoter i strandområde i samband med rastning.
9. I de fall Totalförsvaret har intressen (anläggningar och/eller planerade grupperingsplatser) inom reservatet får tillsyn och skyddsarbetsuppgifter utföras utan hinder av föreskrifterna.

B. Föreskrifter enligt 7 kap 6 § miljöbalken om skyldighet att tåla visst intrång

Ägare och innehavare av särskild rätt till fastigheterna förpliktigas att tåla sådana intrång i området som behövs för att tillgodose:

1. Områdets vård och skötsel.

C. Ordningsföreskrifter enligt 7 kap 30 § miljöbalken

Utöver vad som annars gäller är det för allmänheten förbjudet att:

1. Bryta kvistar, fälla eller på annat sätt skada levande eller döda träd och buskar.
2. Skada vegetationen i övrigt genom att t ex gräva upp växter såsom ris, örter, mossor eller lavar eller ta bort vedlevande svampar.
3. Skada eller störa djurlivet genom att t ex klättra i boträd eller att medvetet uppehålla sig i närheten av rovfågelbo, lya eller gryt.
4. Fånga och insamla ryggradslösa djur.
5. Förstöra eller skada berg, jord eller sten genom att t ex borra, hacka, spränga, rista, gräva eller måla.
6. Elda på Stor-Räbben annat än på anvisad plats.
7. Framföra motordrivna fordon inom reservatets landområden.
8. Köra vattenskoter.
9. Landstiga eller varaktigt uppehålla sig närmare än 200 m från öarna Olsvensakallen, Spaningsören, Storrevet, Lillrevet, Bondökallrevet och Innersten (Norra Bondökallen) under tiden 1 maj – 31 juli. För öarna Lilla Björn och

Datum
2007-08-03

Diarienummer
511-15079-00

RegDOS ID
NR2010907

Olsvensastenarna gäller samma förbud under hela perioden med öppet vatten. Områden med landstigningsförbud framgår av Bilaga 4.

Undantag från reservatsföreskrifterna i punkt C:

1. Snöskoteråkning på väl snötäckt mark är tillåtet för:
 - e) Statliga och kommunala tjänstemän i tjänsteärende
 - f) Körning längs av länstyrelsen godkänd skoterled
 - g) Stugägares färd till egen stuga. Här skall närmaste väg mellan strand och stugplats användas.
 - h) Parkering av skoter i strandområde i samband med rastning.
2. Vattenskotering är tillåten i av länstyrelsen godkänd farled.
3. Bär- och matsvamplockning är tillåtet i området.

Föreskrifterna träder i kraft tre veckor efter den dag de utkom från trycket i länets författningssamling.

ÖVRIGA UPPLYSNINGAR

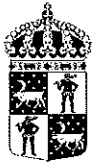
1. Föreskrifterna förhindrar inte upplåtelse av fiske i reservatet.

BESKRIVNING AV OMRÅDET

Area:	10 140 ha	
Naturtyper:	Vatten	9 599 ha
	Skogsklädd mark	339 ha
	Myr	37 ha
	Öppen mark	165 ha

I naturreservatet Stor-Räbben ingår sedan tidigare öarna Stor-Räbben, Lill-Räbben, Olsvensakallen, Innersten, Mitten samt Yttersten. I och med detta beslut utvidgas reservatet till att även omfatta naturreservatet Lilla Björn samt delar av Bondöfjärdens naturreservat. Dessutom tillförs reservatet ett område på östra delen av Mellerstön, med tillhörande vattenområde. Naturreservatet ingår även i det europeiska nätverket av skyddad natur, Natura 2000 (SE0820004, SE0820630).

Naturreservatet domineras av de tre öarna Mellerstön, Lill-Räbben och Stor-Räbben som alla är sammanbundna med mycket stora grundområden. Vattendjupet mellan öarna är redan idag mycket litet och den pågående landhöjningen kommer att innebära att de tre öarna växer samman till en stor ö inom en relativt snar framtid. Dessa strand- och grundområden är med undantag från hamnen i Svarthällan i det närmaste opåverkade av mänsklig aktivitet. Området har mycket höga naturvärden som bl a är knutna till de omfattande landhöjningsprocesserna som resulterar i bildandet av nya



stränder, våtmarker, vikar, sjöar och grund. De mäktiga strandängarna på Mellerstön är bedömda som högsta naturvärde i länsstyrelsens våtmarksinventering (VMI).

Den kraftiga uppgrundningen för även med sig vissa problem, bl a med tillgängligheten till de två gamla fiskelägena Stor-Räbben och Svarthällan som ligger inom reservatet. Värst är situationen på Svarthällan, där den gamla hamnen idag är omgärdad av mycket stora grundområden. Ännu går det visserligen för den som känner området väl att ta sig fram med båt till hamnen i Svarthällan om vädret är gynnsamt, men det är bara en tidsfråga innan detta inte längre är möjligt. Att åstadkomma en säker farled till hamnen i Svarthällan skulle kräva mycket omfattande muddringar. En sådan åtgärd skulle stå i stark konflikt med reservatets syften och bevarandemål och kommer därför inte att kunna tillåtas. Även på Stor-Räbben finns vissa problem med farleden till hamnen, men dessa är betydligt mindre än för Svarthällan. Länsstyrelsen ser därför att åtkomsten till de två fiskelägena på längre sikt måste lösas genom en gemensam hamn på Stor-Räbben.

Nedan följer närmare beskrivningar av de öar som ingår i reservatet.

Stor- och Lill-Räbben omfattar 98 respektive 110 ha. Öarna hyser en varierad och artrik flora och ett rikt fågelliv. De har även stora geologiska värden samt en intressant kulturhistoria. Stor-Räbben hör med sina 18 m ö h till de högsta öarna i Piteå skärgård och har därmed sannolikt skärgårdens äldsta historia. Ön är också riksintresse för kulturmiljövården. Stor-Räbben ligger oskyddad för havets krafter och har gott om renspolade klippor och klapperfält varifrån finare material spolats ut och bildar mäktiga sandområden. Växtligheten på båda öarna är mycket varierad och floran är artrik på grund av de många vegetationstyperna som finns representerade. En stor del av Stor-Räbben utgörs av öppen och bitvis trädlös hed medan den vanligaste vegetationstypen på Lill-Räbben är granskog. Öarna hyser även välutvecklade lövstrandskogar, frodiga kärr, sandstränder, blockstränder och strandängar.

Redan under 500-talet nyttjades ön av säljägare som bodde säsongvis i enkla bostäder i klapperstenen. Spår efter denna aktivitet syns som "grunder" av klappersten från öns högsta punkt ner mot 7 m ö h. Så småningom kom fisket att få allt större betydelse och säljakten avtog. Yrkesfiske tros ha pågått på Stor-Räbben sedan mitten av 1700-talet och på 1800-talet hade ön Norrbottens största fiskeläge. Idag finns 15 rödmålade stugor med tillhörande bodar och bryggor på Stor-Räbben och på Svarthällan finns ytterligare 7 stugor. Stugorna används nu främst som fritidshus. Högst upp på Stor-Räbben står en nyrenoverad båk, ett uthus och ett torn. Fornlämningar i form av en stor mängd husgrunder och labyrinter finns spridda på ön. Intressant är även den sk nummerhällan på Stor-Räbbens södra udde där inristningar visar medelvattenståndet från år 1750 och framåt. På Lill-Räbben finns fornlämningar i form av båtlänning, husgrunder och tomtningar som vittnar om äldre tiders nyttjande.

På Stor- och Lill-Räbben finns ett rikt fågelliv med stor förekomst av vanliga skärgårdsfåglar som småskrake, svärta och olika måsararter. Typiska på de flacka stränderna är olika vadare, bland annat roskarl, mosnäppa och större strandpipare. Ängspiplärka och stenskvätta trivs i det öppna, steniga markerna på Stor-Räbben. På Lill-Räbben finns gott om skogsknutna arter, till exempel rödstjärt, grönsiska, kungsfågel, korsnäbb, tallbit, korp och orre.



Mellerstön är en av de största öarna i Pite skärgård. Ön är till största del bevuxen med barrskog och omges av stora grundområden. Skogarna på ön utgörs till stor del av fuktiga, ofta lövrika barrblandskogar.

Den del av Mellerstön som ingår i naturreservatet domineras av ett mosaikartat område med omväxlande myrmarker, lövskogar, sumpskogar, öppna gölar och gammal grandominerad naturskog. Skogarna i området är till övervägande del av naturskogskaraktär, även om de i viss mån påverkats av tidigare plockhuggning av tall. Vissa avverkade ytor har också fått ingå i reservatet av arronderingsskäl. I naturskogsbestånden är tillgången på död ved god och fläckvis finns mycket stora ansamlingar lågor och torrträ. Bland intressanta naturskogsarter som noterats i området märks ullticka, rosenticka, kött-ticka tillsammans med rikligt av hackspår från tretåig hackspett och spillkråka.

Stränderna domineras i västra delen av exponerade blockstrandängar med rikligt av bl a havtorn. På östra sidan av ön har stränderna en helt annan karaktär. Här återfinns flera hundra meter breda, periodvis översvämmade strandängar på sand och finsediment, som tillsammans med ett grundområde naturligt kopplar samman området med Lill-Räbben. Centralt i området finns en ca 1 km lång sandrevel som sträcker sig över mot Lill-Räbben. Området är mycket fågelrikt och en viktig lokal för bl a grågås och trana. Bland intressanta växter som förekommer i området märks höstlåsbräken samt rikligt av bottenviksmalört. Hela strandområdet har bedömts som klass 1 i länsstyrelsens våtmarksinventering.

Ol-Svensakallen (3 ha) i reservatets norra del är ett flackt grund med långgrunda block- och klapperstränder. Ön har ett rikt fågelliv och är belagd med landstigningsförbud under häckningsperioden. Här häckar bland annat tordmule, ejder, grågås, tobisgrissla och stora måsfågelkolonier. Ol-Svensakallen är trädlös bortsett från enstaka lövdungar. De fågelgödslade stränderna uppvisar dock en intressant flora med arter som strandveronika, bottenviksmalört och besksöta.

De tre **Bondökallarna** längst söderut i reservatet är fågelrika, låglänta öar med långgrunda stränder. Vegetationen är i centrala delar hedartad med spridda, glesa skogsdungar. Öarna hyser måsfågelkolonier och häckande par av bl a småskrake, vigg, tobisgrissla, ejder, grågås, tordmule, mosnäppa och roskarl. Landstigningsförbud råder på Norra Bondökallen (Innersten) under häckningsperioden. På Bondökallen Mitten (7 ha) finns ett gammalt fiskeläge med tre stugor och på den närbelägna Yttersten (3,5 ha) står en nyrenoverad båk från 1859. Lämningar efter ett fiskeläge finns på den nordligaste Bondökallen Innersten (8,5 ha).

Nordväst om Norra Bondökallen ligger de små grunden **Lillrevet**, **Storrevet** och **Spaningsören**, som tidigare ingått i naturreservatet Bondöfjärden. Öarna omges av steniga grundområden och arter som grågås, skrانتärna och kustlabb finns noterade från öarna.

Den nakna klipphällan **Lilla Björn** samt **Ol-Svensastenarna** avsattes som naturreservat 1997. Grunden är ett av de säkraste vistena för gråsäl i Piteå skärgård. Av hänsyn sälarna är öarna belagda med landstigningsförbud under period med öppet vatten.



ÄRENDETS BEREDNING

Naturreseptatet Stor-Räbben bildades redan 1969. År 1997 skedde en revidering av reservatets gränser och föreskrifter. Detta skedde inom ramen för ett regeringsuppdrag där ett stort antal kronoholmar som tidigare varit avsatta som domänreservat omvandlades till naturreseptat.

De höga naturvärdena på Mellerstön uppmärksammades i samband med länsstyrelsens våtmarksinventering samt naturvärdesinventeringar som Piteå kommuns miljö- och byggkontor genomförde under slutet av 1990-talet. Inventeringen visade på att några av de största och mest värdefulla naturskogarna i kommunen fanns på Piteå kommuns egna öar Vargön, Mellerstön och Jävreholmen. Naturreseptat bedömdes vara den bästa lösningen för att åstadkomma ett långsiktigt skydd för dessa områden och ett förslag till reservatsavgränsning togs fram av kommunens miljö- och byggkontor.

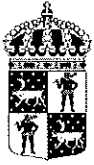
Kommunledningen ansåg dock att reservatsförslagen omfattade alltför stora ekonomiska värden för att man själv skulle kunna ta hela kostnaden för skyddet genom att bilda kommunalt naturreseptat. Man ansökte därför till länsstyrelsen om statligt bidrag till reservatsbildningen.

Länsstyrelsen bedömde att de föreslagna reservaten var av stort regionalt bevarandevärde och erbjöd därför kommunen viss ekonomisk ersättning mot att områdena skulle skyddas som statliga naturreseptat. Områdena värderades av en oberoende värderingskonsult och förhandlingar inleddes.

År 2001 var parterna överens om ersättningens storlek. Länsstyrelsen tog fram förslag till beslut och skötselplan som godkändes av kommunstyrelsen i Piteå. I kommunfullmäktige återremitterades ärendet, som därefter låg vilande under en längre tid. Detta berodde bl a på att kommunen ville slutföra den planerade revideringen av Översiktsplan för skärgården innan man var beredd att gå vidare med reservatsbildningen.

Under 2006 återupptogs arbetet och den 18 juni 2007 godkändes länsstyrelsens förslag till beslut och skötselplan genom beslut i Piteå kommunfullmäktige. Samtidigt godkändes en överenskommelse om intrångsersättning för de tre reservaten. Denna överenskommelsen innebär även att Piteå kommun åtar sig att, utan ytterligare krav på ersättning från staten och i samråd med länsstyrelsen, sköta löpande skötsel av reservaten under den närmaste tioårsperioden.

För att öka den lokala förankringen anordnade länsstyrelsen och Piteå kommun ett gemensamt informationsmöte med berörda stugägare i slutet av mars 2007. Vid mötet deltog ca 25 arrendatorer, som informerades om reservatsplanerna med betoning på de förändringar som har störst betydelse för stugägarna. Samtliga stugarrendatorer har sedan förelagts att yttra sig över förslagen. Från dessa har synpunkter inkommit på detaljer kring avgränsningar av ett par av de "bebyggelseområden" som avgränsats runt



befintlig bebyggelse. Dessa önskemål har länsstyrelsen i största möjliga utsträckning försökt tillmötesgå.

Förslagen har remitterats till Försvarsmakten, SGU, SFV, Bergsstaten och Skogsstyrelsen. Ingen av dessa myndigheter har i sina yttranden angett att de har något att erinra mot förslagen.

Även Sjöfartsverket har getts möjlighet att yttra sig över förslagen. I förslaget till beslut finns ett undantag från föreskrifterna som bl a medger att underhåll av befintliga sjömärken får ske som tidigare. I sitt yttrande anger Sjöfartsverket att man även vill ha ett undantag från reservatsföreskrifterna som gäller avveckling, ombyggnad, flyttning och nybyggnad av sjömärken. Länsstyrelsen anser dock att eftersom dessa åtgärder kan innebära stora ingrepp i naturmiljön i reservaten med t ex avverkningar samt åverkan på mark, bör eventuella åtgärder styras upp och hanteras som dispensärenden.

Ekonomistyrningsverket har givits tillfälle att yttra sig över förslagen enligt 27§ Verksförordningen (1995:1322), men inget yttrande har inkommit. Berörda samebyar har förelagts att yttra sig över förslagen, men avstått.

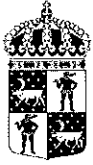
Inför beslutet har ett fördjupat samråd även skett med Naturvårdsverket. Anledningen till detta var att reservatet var tänkt att rapporteras som Norrbottens första marina naturreservat. Efter genomgång av Naturvårdsverkets remissvar, konstaterar länsstyrelsen att kunskapsläget idag inte är tillräckligt för att tillgodose flera av de krav som verket har för att området ska kvalificera sig som "marint" naturreservat. Vidare konstaterar länsstyrelsen att kunskapsuppbyggnaden i området kommer att fortsätta under kommande år med bl a fler marina inventeringar. Frågan om Stor-Räbben ska rapporteras in som marint reservat därför kan avvakta tills resultaten från dessa inventeringar har analyserats. Enligt länsstyrelsens bedömning kräver detta sannolikt ingen förändring i själva beslutsdokumentet.

LÄNSSTYRELSENS BEDÖMNING

Området utgör en från naturvårdssynpunkt mycket värdefull skärgårdsmiljö som även har höga värden för kulturmiljövården och det rörliga friluftslivet. I området finns våtmarker och strandmiljöer med mycket höga naturvärden. De stora, opåverkade grundområdena i reservatet har även de höga bevarandevärden både ur marin och geovetenskaplig synvinkel. I området finns även värdefulla naturskogar som hyser en stor mångfald av växter och djur knutna till naturskogsmiljöer, bland annat många rödlistade arter. Skogsavverkningar och annan exploatering skulle innebära att områdets naturvärden skulle äventyras. Med anledning av detta har frågan om bildande av ett naturreservat tagits upp.

Länsstyrelsen bedömer att ett naturreservat i det aktuella området är förenligt med kommunens översiktsplan och med hushållningsbestämmelserna i 3 och 4 kap miljöbalken.

Länsstyrelsen finner vid en vägning mellan enskilda och allmänna intressen i enlighet med 7 kap 25 § miljöbalken att det för att skydda och bevara ovanstående naturvärden



Länsstyrelsen
Norrbotten

BESLUT

Datum
2007-08-03

Diarienummer
511-15079-00

RegDOS ID
NR2010907

10
(10)

finns skäl att besluta om att bilda ett naturreservat i området samt att förordna om föreskrifter för att skydda området samt att fastställa en skötselplan. För att uppnå det starka skydd som behövs för områdets naturvärden bör föreskrifterna bl a omfatta förbud mot såväl exploateringsföretag som skogsbruk.

HUR MAN ÖVERKLAGAR

Detta beslut kan överklagas hos Regeringen (Miljödepartementet) enligt Bilaga 5.

DE SOM DELTAGIT I LÄNSSTYRELSENS BESLUT

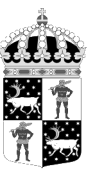
I detta ärende har beslut tagits av länsstyrelsens styrelse. I beslutet deltog landshövding Per-Ola Eriksson samt ledamöterna Kristina Zackrisson, Bengt Ek, Yvonne Stålnacke, Kent Ögren, Erika Josbrandt, Åsa Wikström, Lars Häggström, Perarne Kerttu, Alf Sundström, Brith Fäldt, Kenneth Sandberg samt Pia Sandvik Wiklund. Föredragande var naturvårdshandläggare Per-Anders Jonsson. I den slutliga handläggningen av ärendet deltog även länsassessor Inger Fältros Lundgren samt tf. enhetschef för naturvårdsenheten Ronny Edin.

Per-Ola Eriksson

Per-Anders Jonsson

BILAGOR

1. Karta över reservatet
2. Översiktskarta
3. Bebyggelseområden
4. Områden med landstigningsförbud
5. Hur man överklagar
6. Skötselplan



Länstyrelsen
Norrbotten

511-15079-00

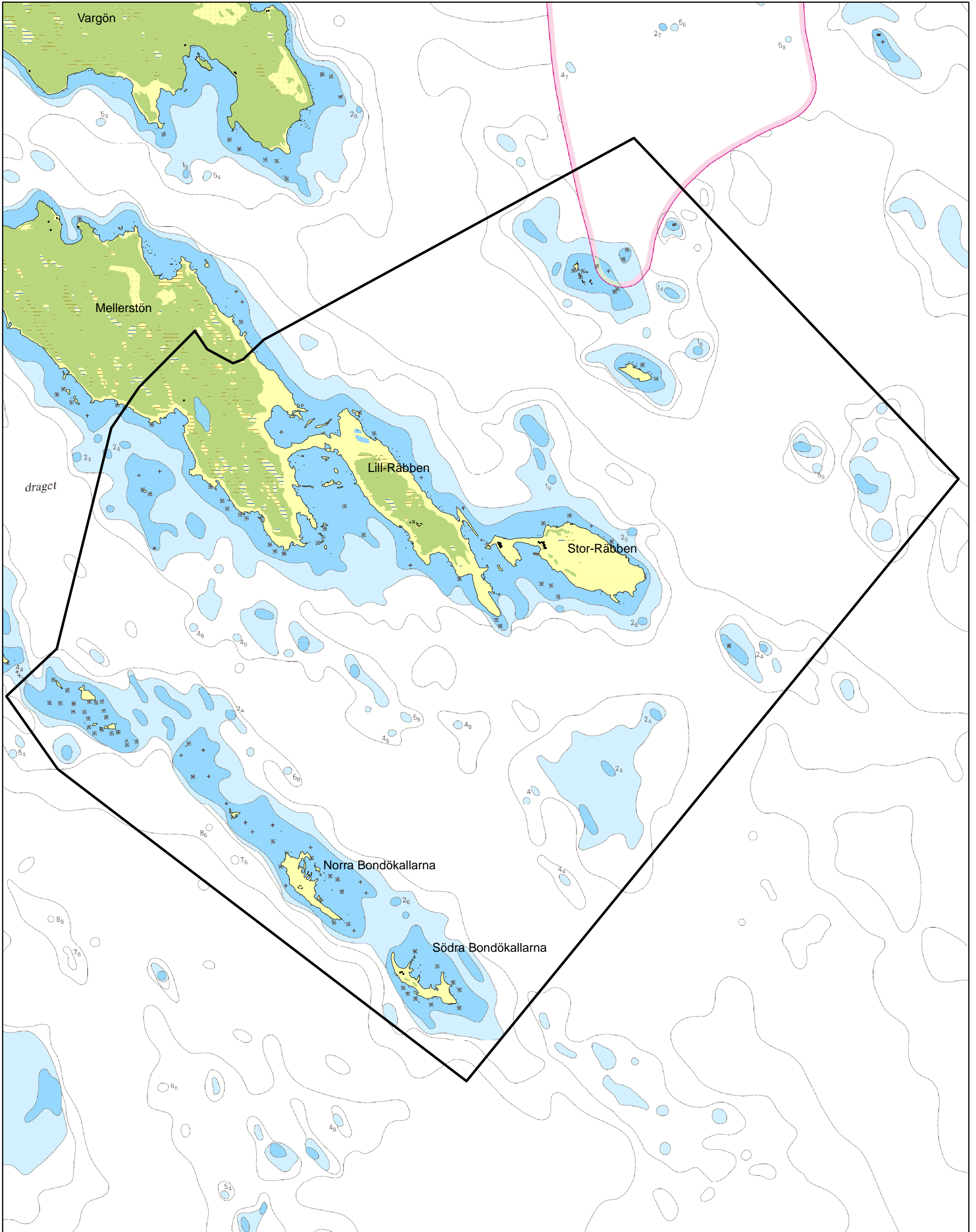
NR2010907

Bilaga 1


Naturreseptatet Stor-Räbben

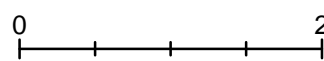
Areal 10 140 ha

Skala 1:50 000

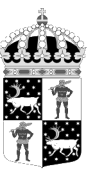


© Copyright Lantmäteriet 2007. Ur GSD - Produkter, ärende 106-2004/188

 Gräns för naturreseptatet

0  2 Kilometer



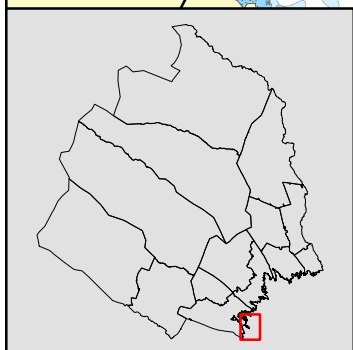
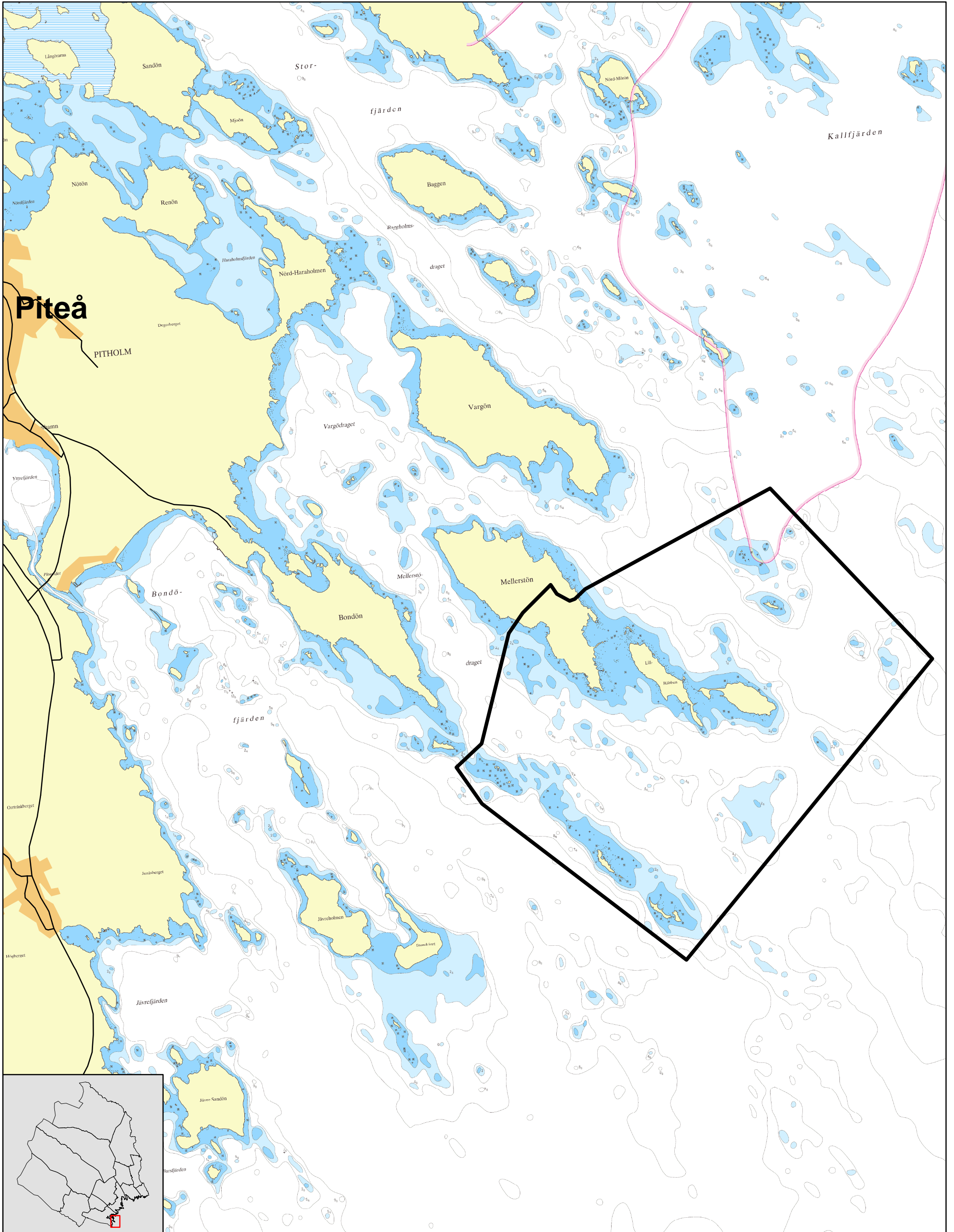


Naturreseptatet Stor-Räbben

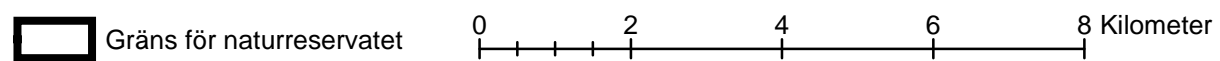
Piteå kommun

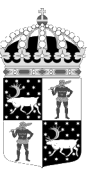
Skala 1:100 000

Länsstyrelsen
Norrbotten



© Copyright Lantmäteriet 2007. Ur GSD - Produkter, ärende 106-2004/188

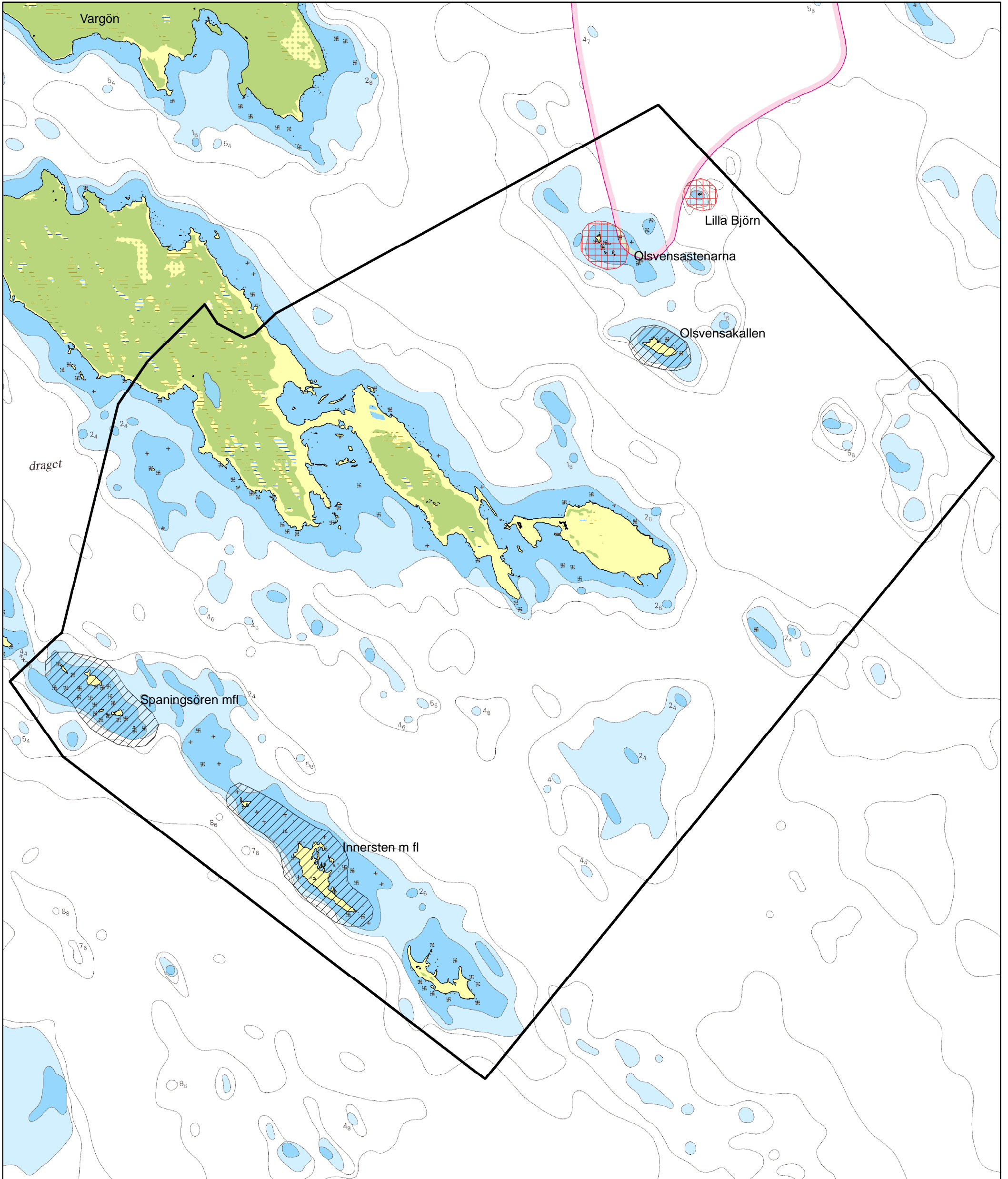




Länsstyrelsen
Norrbotten

Områden med landstigningsförbud

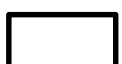
Skala 1:50 000



Förbudstid

 1 maj - 31 juli

 Period med öppet vatten

 Gräns för naturreservatet

