

Länsstyrelsen  
Norrbotten

## BESLUT

1 (8)

Datum  
2007-08-03

Diarienummer  
511-15077-00

RegDOS ID  
NR2010906

### **BILDANDE AV NATURRESERVATET VARGÖN I PITEÅ KOMMUN**

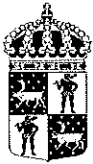
#### **BESLUT**

Med stöd av 7 kap 4 § miljöbalken (1998:808) förklarar länsstyrelsen det område som utmärkts på bifogad karta, Bilaga 1, som naturreservat. I och med detta beslut upphävs länsstyrelsens beslut 1977-07-19 (11 125-4599-74, 2502162) om bildande av naturvårdsområdet Koskär, samt 1983-06-08 (11.128-988-83, 2502162) revidering av föreskrifter för naturvårdsområdet.

Med stöd av 3 § förordningen om områdesskydd enligt miljöbalken m.m. (1998:1252) fastställer länsstyrelsen bifogad skötselplan (Bilaga 4) med mål, riktlinjer och åtgärder för reservatets skötsel och förvaltning.

För att tillgodose syftet med reservatet beslutar länsstyrelsen med stöd av 7 kap 5, 6 och 30 §§ miljöbalken att nedan angivna föreskrifter ska gälla i reservatet.

I enlighet med 2 § förordningen om områdesskydd enligt miljöbalken m.m. (1998:1252) ska länsstyrelsen vara förvaltare i naturvårdshänseende för naturreservatet.



## SYFTE

Syftet med reservatet är att bevara ett skärgårdsområde med dess naturliga processer, successioner och därtill hörande flora och fauna. Områdets opåverkade karaktär ska bevaras. Vidare ska reservatet bevara de typiska landformer och jordarter, vilka bildats och fortfarande bildas av vind- och vågverkan på de nya stränder som genom landhöjningen reser sig ur havet. Den biologiska mångfalden i reservatet ska bevaras och de olika naturtyperna ska få utvecklas naturligt. Reservatet syftar även till att bevara och stärka områdets naturskogs-kvaliteter. Inom ramen för dessa mål skall reservatet även ge möjlighet till naturupplevelser, friluftsliv, ekoturism och vetenskaplig forskning.

Syftet ska nås genom att:

- Inget skogsbruk bedrivs i området.
- Områdets orördhet bibehålls genom att exploateringar och arbetsföretag i området förhindras.
- Anläggningar för det rörliga friluftslivet koncentreras till del av Koskäret.
- Området sköts enligt fastställd skötselplan.

## UPPGIFTER OM NATURRESERVATET

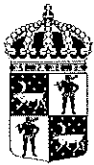
Naturresevatets namn:	Vargön
Kommun:	Piteå
Lägesbeskrivning:	15 km OSO om Piteå
Area:	1 494 ha
Fastigheter och ägare:	Vargön 1:1 (del av), Piteå kommun Vargön 2:1 (del av), Piteå kommun

## RESERVATSFÖRESKRIFTER

### A. Föreskrifterna enligt 7 kap 5 § miljöbalken om inskränkningar i rätten att använda mark- och vattenområden inom reservatet.

Utöver vad som annars gäller är det förbjudet att:

1. Bedriva skogsbruk.
2. Fälla eller på annat sätt skada levande eller döda träd och buskar eller tillvarata vindfällan.
3. På annat sätt än vad som anges under punkt 1 och 2 skada eller förändra mark eller vegetation, t ex genom att borra, anordna upplag, gräva, schakta, dika, dumpa eller muddra.
4. Uppföra byggnad eller annan fast anläggning.
5. Anlägga ledningar i luft, mark eller vatten.
6. Inplantera växt- eller djurart.



7. Släppa ut eller sprida avloppsvatten, gifter, vådliga ämnen, bekämpningsmedel, kalk eller växtnäringssämnen på land eller i vatten.
8. Sätta upp tavla, plakat, skylt, göra inskrift eller liknande.
9. Framföra motordrivna fordon inom reservatets landområden.

Vidare är det utan länsstyrelsens tillstånd förbjudet att:

10. Utöka eller förändra befintlig byggnad eller anläggning.
11. Uppföra älgstorn.

Undantag från reservatsföreskrifterna i punkt A:

1. Föreskrifterna ska inte utgöra hinder för förvaltaren att utföra de åtgärder som erfordras för reservatets vård och skötsel. Anläggningar för friluftslivet ska koncentreras till del av Koskäret som avgränsats i skötselplanen, bilaga C.
2. Föreskrifter ska inte utgöra hinder för underhåll av befintliga byggnader, vägar, stigar, enslinjer, sjömärken eller andra anläggningar.
3. Inom reservatet finns privata fritidshus. Inom dessa bebyggelseområden, som redovisas på Bilaga 3, är det utan hinder av föreskrifterna tillåtet att genomföra röjning av slyskog. Avverkning av grövre träd (diameter över 10 cm i brösthöjd) ska dock ske i samråd med reservatsförvaltaren. Inom dessa områden är det även tillåtet ta reda på fallna träd samt träd som riskerar att falla. Inom bebyggelseområdena ska föreskrifterna inte heller utgöra hinder för mindre markanläggningar som t ex spänger, jordkällare och rabatter. Observera att ovanstående åtgärder kan kräva tillstånd från markägaren.
4. Utan hinder av föreskrifterna får renskötsel utövas i enlighet med Rennäringslagen (1971:437). Före anordnandet av fasta anläggningar ska samråd ske med länsstyrelsen enligt 12 kap 6 § miljöbalken, vilket framgår av förordningen (1998:904) om täkter och anmälan för samråd.
5. Vid uttransport av fälld älg eller björn får terrängskoter, t ex fyrhjulning, användas. Vid körning skall i första hand skall befintliga stigar och leder användas och särskild försiktighet skall iaktas för att undvika skador på mark och vegetation.
6. Snöskoteråkning på väl snötäckt mark är tillåtet för:
  - a) Statliga och kommunala tjänstemän i tjänsteärende.
  - b) Körning längs av länsstyrelsen godkänd skoterled.
  - c) Stugägares färd till egen stuga. Här skall närmaste väg mellan strand och stugplats användas.
  - d) Parkering av skoter i strandområde i samband med rastning.
7. I de fall Totalförsvaret har intressen (anläggningar och/eller planerade grupperingsplatser) inom reservatet får tillsyn och skyddsarbetsuppgifter utföras utan hinder av föreskrifterna.

**B. Föreskrifter enligt 7 kap 6 § miljöbalken om skyldighet att tåla visst intrång**

Ägare och innehavare av särskild rätt till fastigheterna förpliktigas att tåla sådana intrång i området som behövs för att tillgodose:



1. Områdets vård och skötsel.

### **C. Ordningsföreskrifter enligt 7 kap 30 § miljöbalken**

Utöver vad som annars gäller är det för allmänheten förbjudet att:

1. Bryta kvistar, fälla eller på annat sätt skada levande eller döda träd och buskar.
2. Skada vegetationen i övrigt genom att t ex gräva upp växter såsom ris, örter, mossor eller lavar eller ta bort vedlevande svampar.
3. Skada eller störa djurlivet genom att t ex klättra i boträd eller att medvetet uppehålla sig i närheten av rovfågelbo, lya eller gryt.
4. Fånga och insamla ryggradslösa djur.
5. Förstöra eller skada berg, jord eller sten genom att t ex borra, hacka, spränga, rista, gräva eller måla.
6. Elda annat än på anvisad plats.
7. Framföra motordrivna fordon inom reservatets landområden.

Undantag från reservatsföreskrifterna i punkt C:

1. Snöskoteråkning på väl snötäckt mark är tillåtet för:
  - e) Statliga och kommunala tjänstemän i tjänsteärende
  - f) Körning längs av länsstyrelsen godkänd skoterled
  - g) Stugägares färd till egen stuga. Här skall närmaste väg mellan strand och stugplats användas
  - h) Parkering av skoter i strandområde i samband med rastning.
2. Bär- och matsvampplockning är tillåtet i området.

Föreskrifterna träder i kraft tre veckor efter den dag de utkom från trycket i länets författningssamling.

### **ÖVRIGA UPPLYSNINGAR**

1. Föreskrifterna förhindrar inte upplåtelse av jakt och fiske i reservatet.



## BESKRIVNING AV OMRÅDET

Area:	1 494 ha
Naturtyper:	Vatten 930 ha
	Skogsmark 523 ha, varav produktiv skog 450 ha
	Substratmark 8 ha
	Myr 4 ha
	Övrig mark 29 ha

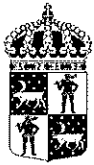
Vargön är den största ön i Piteå skärgård och ägs i sin helhet av Piteå kommun. Naturreservatet Vargön ingår även i det europeiska nätverket Natura 2000 (SE 0820631).

Öns nordvästra udde, Koskäret, avsattes redan 1977 som naturvårdsområde till förmån för det rörliga friluftslivet. De öppna sandfälten med sina kortvuxna, spärrgreniga tallar utgör ett naturskönt inslag i reservatet som lockar till besök. Området är ett omtyckt utflyktsmål och här finns anläggningar i form av bl a brygga, raststuga, eldplats, dass mm. Under senare år har anläggningarna även handikappanpassats, bl a har en handikapptoilet och en handikappramp längst stranden byggts. Piteå kommun har även uppfört ett par uthyrningsstugor för att ytterligare främja friluftslivet i området. Under 2007 ska en handikappramp byggas till stugorna, dessutom ska en bastu uppföras i anslutning till bryggan.

Naturreservatet domineras av artrika barrnurskogar med mycket höga naturvärden. Produktiviteten varierar mellan högproduktiva strandnära granurskogar och magrare gammeltallskogar högre upp på ön. Reservatet uppvisar även stor variation av strandmiljöer och såväl exponerade blockstrandängar som breda och mycket frodiga strandängar på finsediment förekommer. Till detta ska läggas de stora sanddynområden och flacka sandstränder som finns bl a på Koskär.

Naturskogarna i reservatet uppvisar stor variationsrikedom. Här förekommer bl a mycket gamla tall- och barrblandskogar, artrika granurskogar med mycket rik förekomst av död ved samt i princip helt opåverkade strandnära lövskogar. Påverkansgraden varierar dock inom området. I reservatet finns även skogsbestånd som bär spår av äldre tiders nyttjande, bl a i form av dimensionsavverkning och tjärbränning. Inom området finns även enstaka ungsogsbestånd som kommit med i avgränsningen av arronderingsskäl.

Skogarna i reservatet är mycket artrika. Arter som indikerar lång skoglig kontinuitet förekommer spritt i stora delar av reservatet. Bland dessa märks arter som t ex ostticka, lappticka, rynkskinn, rosenticka och harticka. Bland mer sällsynta fynd kan blackticka, gräddticka, sprickporing och kornig nållav nämnas. Trots att ingen riktad fågelinventering genomförts i områden har häckningar av ett flertal intressanta fågelarter noterats. Bland dessa märks t ex fiskgjuse, duvhök, hökuggla och tretåig hackspett.



## ÄRENDETS BEREDNING

De höga naturvärdena på Vargön uppmärksammades i samband med naturvärdesinventeringar som Piteå kommuns miljö- och byggkontor genomförde under slutet av 1990-talet. Inventeringen visade på att några av de största och mest värdefulla naturskogarna i kommunen fanns på Piteå kommuns egna öar Vargön, Mellerstön och Jävreholmen. Naturreservat bedömdes vara den bästa lösningen för att åstadkomma ett långsiktigt skydd för dessa områden och ett förslag till reservatsavgränsning togs fram av kommunens miljö- och byggkontor.

Kommunledningen ansåg dock att reservatsförslagen omfattade alltför stora ekonomiska värden för att man själv skulle kunna ta hela kostnaden för skyddet genom att bilda kommunalt naturreservat. Man ansökte därför till länsstyrelsen om statligt bidrag till reservatsbildningen.

Länsstyrelsen bedömde att de föreslagna reservaten var av stort regionalt bevarandevärde och erbjöd därför kommunen viss ekonomisk ersättning mot att områdena skulle skyddas som statliga naturreservat. Områdena värderades av en oberoende värderingskonsult och förhandlingar inleddes.

År 2001 var parterna överens om ersättningens storlek. Länsstyrelsen tog fram förslag till beslut och skötselplan som godkändes av kommunstyrelsen i Piteå. I kommunfullmäktige återremitterades ärendet, som därefter låg vilande under en längre tid. Detta berodde bl a på att kommunen ville slutföra den planerade revideringen av Översiktsplan för skärgården innan man var beredd att gå vidare med reservatsbildningen.

Under 2006 återupptogs arbetet och den 18 juni 2007 godkändes länsstyrelsens förslag till beslut och skötselplan genom beslut i Piteå kommunfullmäktige. Samtidigt godkändes en överenskommelse om intrångsersättning för de tre reservaten. Denna överenskommelsen innebär även att Piteå kommun åtar sig att, utan ytterligare krav på ersättning från staten och i samråd med länsstyrelsen, sköta löpande skötsel av reservaten under den närmaste tioårsperioden.

För att öka den lokala förankringen anordnade länsstyrelsen och Piteå kommun ett gemensamt informationsmöte med berörda stugägare i slutet av mars 2007. Vid mötet deltog ca 25 arrendatorer, som informerades om reservatsplanerna med betoning på de förändringar som har störst betydelse för stugägarna. Samtliga stugarrendatorer har sedan förelagts att yttra sig över förslagen. Från dessa har synpunkter inkommit på detaljer kring avgränsningar av ett par av de "bebyggelseområden" som avgränsats runt befintlig bebyggelse. Dessa önskemål har länsstyrelsen i största möjliga utsträckning försökt tillmötesgå.

Förslagen har remitterats till Försvarmakten, SGU, SFV, Bergsstaten och Skogsstyrelsen. Ingen av dessa myndigheter har i sina yttranden angett att de har något att erinra mot förslagen.

Även Sjöfartsverket har getts möjlighet att yttra sig över förslagen. I förslaget till beslut finns ett undantag från föreskrifterna som bl a medger att underhåll av befintliga sjömärken får ske som tidigare. I sitt yttrande anger Sjöfartsverket att man även vill ha



Länsstyrelsen  
Norrbotten

## BESLUT

7 (8)

Datum  
2007-08-03

Diarienummer  
511-15077-00

RegDOS ID  
NR2010906

ett undantag från reservatsföreskrifterna som gäller avveckling, ombyggnad, flyttning och nybyggnad av sjömärken. Länsstyrelsen anser dock att eftersom dessa åtgärder kan innebära stora ingrepp i naturmiljön i reservaten med t ex avverkningar samt åverkan på mark, bör eventuella åtgärder styras upp och hanteras som dispensärenden.

Ekonomistyrningsverket har givits tillfälle att yttra sig över förslagen enligt 27§ Verksförordningen (1995:1322), men inget yttrande har inkommit. Berörda samebyar har förelagts att yttra sig över förslagen, men avstått.

### LÄNSSTYRELSENS BEDÖMNING

Området utgör en från naturvårdssynpunkt mycket värdefull skärgårdsmiljö som även har höga värden för det rörliga friluftslivet. I området finns bl a värdefulla naturskogar som hyser en stor mångfald av växter och djur knutna till naturskogsmiljöer, bland annat många rödlistade arter. Skogsavverkningar och annan exploatering skulle innebära att områdets naturvärden skulle äventyras. Med anledning av detta har frågan om bildande av ett naturreservat tagits upp.

Länsstyrelsen bedömer att ett naturreservat i det aktuella området är förenligt med kommunens översiktsplan och med hushållningsbestämmelserna i 3 och 4 kap miljöbalken.

Länsstyrelsen finner vid en vägning mellan enskilda och allmänna intressen i enlighet med 7 kap 25 § miljöbalken att det för att skydda och bevara ovanstående naturvärden finns skäl att besluta om att bilda ett naturreservat i området samt att förordna om föreskrifter för att skydda området samt att fastställa en skötselplan. För att uppnå det starka skydd som behövs för områdets naturvärden bör föreskrifterna bl a omfatta förbud mot såväl exploateringsföretag som skogsbruk.

### HUR MAN ÖVERKLAGAR

Detta beslut kan överklagas hos Regeringen (Miljödepartementet) enligt Bilaga 4.



Länsstyrelsen  
Norrbotten

BESLUT

8 (8)

Datum  
2007-08-03

Diarienummer  
511-15077-00

RegDOS ID  
NR2010906

## DE SOM DELTAGIT I LÄNSSTYRELSENS BESLUT

I detta ärende har beslut tagits av länsstyrelsens styrelse. I beslutet deltog landshövding Per-Ola Eriksson samt ledamöterna Kristina Zackrisson, Bengt Ek, Yvonne Stålnacke, Kent Ögren, Erika Josbrandt, Åsa Wikström, Lars Häggström, Perarne Kerttu, Alf Sundström, Brith Fäldt, Kenneth Sandberg samt Pia Sandvik Wiklund. Föredragande var naturvårdshandläggare Per-Anders Jonsson. I den slutliga handläggningen av ärendet deltog även länsassessor Inger Fältros Lundgren samt tf. enhetschef för naturvårdsenheten Ronny Edin.

Handskrift av Per-Ola Eriksson, landshövdingen i Norrbotten.

Per-Ola Eriksson

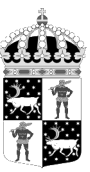
Handskrift av Per-Anders Jonsson, naturvårdshandläggaren.

Per-Anders Jonsson

## BILAGOR

1. Karta över reservatet
2. Översiktskarta
3. Bebyggelseområden
4. Hur man överklagar
5. Skötselplan

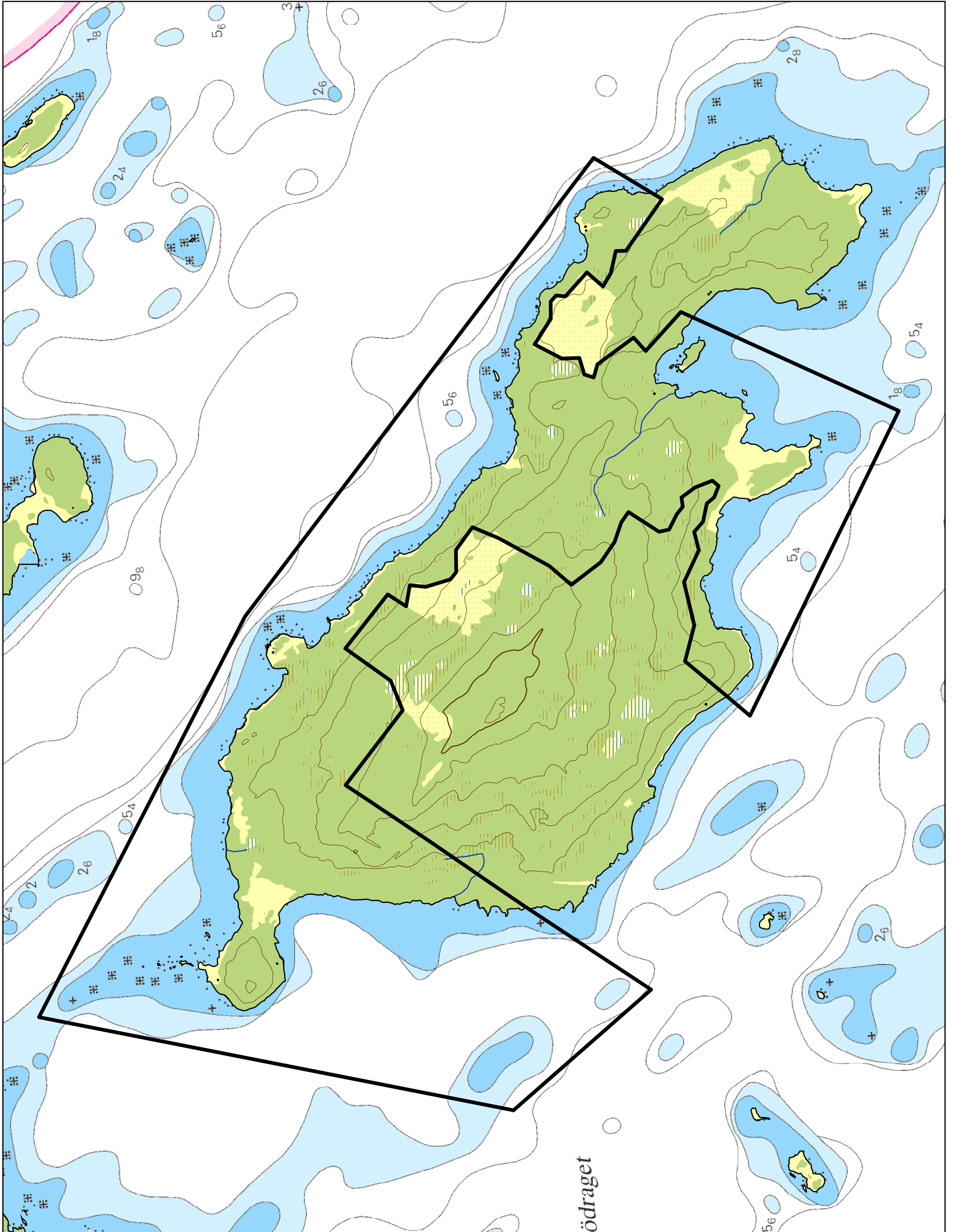





# Naturreseptatet Vargön

Areal 1 494 ha

Skala 1:25 000

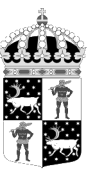


© Copyright Lantmäteriet 2007. Ur GSD - Produkter, ärende 106-2004/188

 Gräns för naturreseptatet

0 2 4 Kilometer



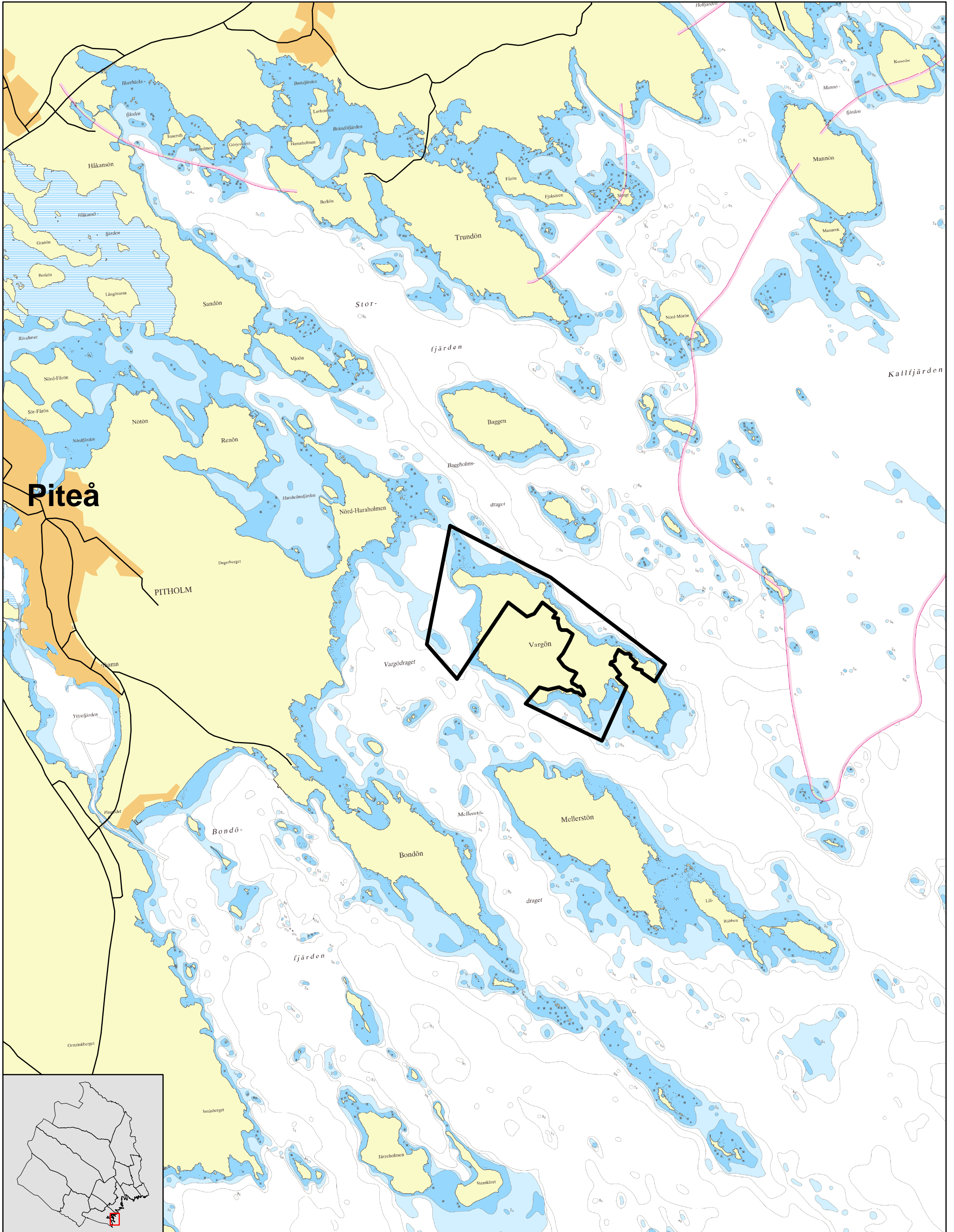


# Naturreseptatet Vargön

Piteå kommun

Skala 1:100 000

Länsstyrelsen  
Norrbotten



© Copyright Lantmäteriet 2007. Ur GSD - Produkter, ärende 106-2004/188

Gräns för naturreseptatet 0 2 4 6 8 Kilometer

