



Skötselplan för Stora Hjälmmossens Naturreservat

SKÖTSELPLAN FÖR STORA HJÄLMOSSENS NATURRESERVAT

Skötselplanen gäller utan tidsbegränsning. En översyn bör göras senast inom 10 år för att bedöma behovet av revidering. Skötselplanen har upprättats av Länsstyrelsen 2006-07. Planförfattare har varit Linda Vålberg. Foton på framsidan: Del av Korsmossen (Linda V), tjädertupp (Bo Gustafsson) och vy från reservatet (Linda V).

A. ALLMÄN BESKRIVNING.....	3
1. Administrativa data om naturreservatet	3
2. Syfte, föreskrifter och skäl för beslut.....	4
3. Översiktlig beskrivning av befintliga förhållanden.....	4
3.1 Naturbeskrivning	4
3.2 Historisk och nuvarande markanvändning	4
3.3 Områdets bevarandevärden	4
3.4 Källuppgifter	7
B. PLANDEL.....	8
1 Syfte med naturreservatet.....	8
2 Disposition och skötsel av mark	8
2.1 Skötselområden.....	8
2.2 Sammanfattning och prioritering av planerade skötselåtgärder	14
2.3 Jakt	14
2.4 Utmärkning av reservatets gräns	14
3. Tillsyn	14
4. Dokumentation och uppföljning.....	14
4.1. Dokumentation och inventeringar	14
4.2. Uppföljning.....	14
5. Finansiering av förvaltningen	15
5.1 Finansiering av förvaltningen.....	15
6 Kartor	16

Bilagor

1. Nyttjanderättsavtal för väg på Allmänningen 31:1 m fl.
2. Nyttjanderättsavtal för väg och parkering med informationstavla på Allmänningen 28:1 m fl.
3. Jakträttsupplåtelse.

A. ALLMÄN BESKRIVNING

1. Administrativa data om naturreservatet

Reservatets benämning:	Stora Hjälmmossens naturreservat	
REG-DOS NR:	2013358	
Beslutsdatum:	2007-10-24	
Län:	Östergötland	
Kommun:	Finspång och Norrköping	
Areal:	103,0 ha	
	Land:	102,7 ha
	Vatten:	0,3 ha
	Produktiv skog:	Ca 83 ha
Naturtyper: (Natura 2000 habitat)	Västlig taiga (Natura 2000-habitat 9010)	56,5 ha
	Skogsbevuxen myr (91D0)	8,3 ha
	Öppna svagt välva mossar, fattiga och intermediära kärr och gungflyn (7140)	7,4 ha
	Övrig skogsmark	30,5 ha
	Sjö (skogsgöl)	0,3 ha
Prioriterade bevarandevärden		
Naturtyper	Barrnaturskog, rik på strukturer (Västlig taiga, 9010)	
Arter/grupper	Lavar, svampar, vedlevande insekter, tjäder	
Strukturer/funktioner kulturmiljöer friluftsliv	Död ved, brand	
Övrigt:	Området är delvis Natura 2000 område; kod SE0230346	
Förvaltare:	Länsstyrelsen Östergötland	
Lägesbeskrivning:	Stora Hjälmmossens naturreservat är beläget drygt en mil sydväst om Finspångs tätort (Karta 3, del B)	
Vägbeskrivning:	Från Vånga kör man mot Tolskepp. Därefter mot Olskeppetorp, där en skogsväg går in till parkeringen vid Strussjön.	

2. Syfte, föreskrifter och skäl för beslut

(se reservatsbeslut; syftet beskrivs även i denna skötselplans plandel under B1)

3. Översiktlig beskrivning av befintliga förhållanden

3.1 Naturbeskrivning

Stora Hjälmmossens naturreservat är ett mosaikartat område som karakteriseras av barrskogar, mossar och sumpskogar. Fastmarkerna präglas av sandiga-moiga moränjordar och partier med berg i dagen. Berggrunden i området utgörs av ögongranit. Skogarna är framförallt barrnaturskogar med inslag av död ved. Det finns både gran- och talldominerade skogar, såväl som barrblandskog. Insprängt i området ligger sumpskogar och flera mossar, bland annat Stora Hjälmmossen som gett reservatet dess namn. De faktorer som gjort Stora Hjälmmossen till ett särskilt värdefullt skogsområde är att området brukats mycket försiktigt – och därför hyser en stor andel gamla träd (främst tall och gran) – och att området har varit skogsklätt under mycket lång tid. Höga naturvärden finns knutna till både levande träd och död ved. Här förekommer bland annat en rik kryptogamflora, med ett flertal rödlistade lavar, och vedinsekter. Området hyser även fåglar knutna till gammal skog och myrmarker. Reservatet yta är 103 ha.



Den ovanliga ringlaven är en av de rödlistade arter som förekommer i reservatet. Foto: Tommy Ek.

3.2 Historisk och nuvarande markanvändning

På häradskartan från slutet av 1800-talet (Karta 1, nästa sida) är området för naturreservatet markerad som utmark med barrträd. Torpet Lindesberget som ligger alldeles utanför reservatsgränsen i nordost (se Karta 2, del B) fanns inte vid tidpunkten för upprättandet av häradskartan.

Under senare decennier har ett extensivt skogsbruk bedrivits, där stora delar av området inte har rörts på mycket länge.

3.3 Områdets bevarandevärden

3.3.1 Biologiska bevarandevärden

De största naturvärdena är knutna till gamla granar och tallar och död ved, både stående och liggande. Inslaget av mossar och sumpskogar ger ytterligare viktiga livsmiljöer.

Kärlväxter

Ingen närmare inventering är gjord, men i de äldre barrskogsområdena växer bl a orkidén knärot.

Stora Hjälmmossens naturreservat

Karta 1. Härads-karta över området för Stora Hjälmmossens naturreservat (avgränsat med vit linje). På 1880-talet var området utmärkt med barrskog. I nordost angränsar slättermarker (grön inramning) intill den plats där torpet Lindeberget senare kom att anläggas (jfr Karta 2, del B).



Lägre flora och svampar:

Den lägre floran är den som är mest intressant i Stora Hjälmmossens naturreservat. Området är rikt på rödlistade lavar och svampar (Tabell 1), tack vare de gamla träden och tillgången på död ved. De signalarter som är kända i området visar på att det finns en variation och rikedom på viktiga substrat, vilket tyder på att artrikedomen kan vara ännu större än vad som hittills dokumenterats. På sina ställen är skogen rik på hänglavar och däribland kan man hitta arter som nästlav (RR), garnlav (RR) och den mycket sällsynta ringlaven (VU). Det är relativt gott om

Stora Hjälmmossens naturreservat

gammelgranslav och kattfotslav på granstammarna. Andra lavar är grymig blåslav, skuggblåslav, dvärgtufs (RR) och den sällsynta dvärgbägarlaven (NT). Bland svampar kan nämnas vintertagging (NT) som växer på döende eller nyligen döda grenar av gamla, flerhundraåriga tallar. Ullticka (RR) och vedticka förekommer på lågor och gråporing på granved. Långfliksmossa och vedtrappmossa (NT) växer på murken ved, främst granlågor, blåmossa på marken, vågig sidenmossa och stor revmossa på marken och på stenblock och kornknutmossa på murken och fuktig ved i sumpskogar och myrkanter.

Tabell 1. Rödlistade arter funna i Stora Hjälmmossens naturreservat. I listan ingår även regionalt rödlistade arter. Hotkategorier: VU=sårbar, NT=missgynnad, RR=regionalt rödlistad.

Vetenskapligt namn	Svenskt namn	Hotkategori
<i>Alectoria sarmentosa</i>	Garnlav	RR
<i>Anastrophyllum hellerianum</i>	Vedtrappmossa	NT
<i>Bryoria furcellata</i>	Nästlav	RR
<i>Callidium coriaceum</i>	Bronsjon	RR
<i>Cladonia parasitica</i>	Dvärgbägarlav	NT
<i>Dicerca moesta</i>	Barrpraktbagge	NT
<i>Diplomitoporus lindbladii</i>	Gråporing	RR
<i>Evernia divaricata</i>	Ringlav	VU
<i>Irpicondron pendulus</i>	Vintertagging	NT
<i>Leptogium teretiusculum</i>	Dvärgtufs	RR
<i>Microbregma emarginata</i>	Granbarkgnagare	RR
<i>Pandion haliaetus</i>	Fiskgjuse	RR
<i>Phellinius ferrugineofuscus</i>	Ullticka	RR
<i>Picoides tridactylus</i>	Tretåig hackspett	VU
<i>Tetrao urogallus</i>	Tjäder	RR

Fåglar och övriga ryggradsdjur

Inga regelrätta inventeringar har gjorts av dessa grupper. Området utnyttjas relativt regelbundet av tjäder (RR) och spår efter tretåig hackspett (VU) har hittats. Fiskgjuse (RR) har setts i området och dess närhet. Stora Hjälmmossens naturreservat erbjuder flertalet äldre tallar som är lämpliga som botråd för fiskgjusen och andra rovfåglar.

Ryggradslösa djur

Det vedlevande insektslivet i området torde vara rikt med tanke på den rika tillgången på död ved. Dock är ingen sådan undersökning gjord. Ströfynd och kläckhål visar att bronshjon (RR), och granbarkgnagare (RR) och barrpraktbagge (NT) finns i området (Tabell 1).

3.3.2 Geologiska bevarandevärden

Områdets geologi är representativ för trakten, med berg i dagen på höjder och moränjordar däremellan. Berggrunden består av grovporfyrisk granit med fragment och inneslutningar av metavulkanit.

3.3.3 Kulturhistoriska bevarandevärden

Inga registrerade fornlämningar finns i området, men mer sentida kulturhistoriska värden finns. I reservatets yttergränser, samt i gränspunkter mellan fastigheter inom reservatet, finns ovanligt gott om rästenar. Flera av dessa består av fint upplagda rösen med en eller ett par stående stenar som ofta visar riktningen på gränsen (flata stenar stående i linje med gränsen).

Intill nordöstra hörnet av reservatet ligger Lindesberget, ett gammalt torp. Torpet ingår inte i reservatet, men det har lämnat spår efter sig i det som i dag är skogsmark runt om torpet. Söder om torpet, inne i reservatet, finns en stengrund efter en smedja, samt en kallmurad ugn av något slag.



De tydliga och välbevarade rästena i Stora Hjälmmossens naturreservat har mycket höga lantmäterihistoriska bevarandevärden. Foto: Linda Vålberg.

3.3.4 Intressen för friluftslivet

Orördhet och upplevelse av vildmark. Med nuvarande besöksfrekvens är slitage och störningar obefintliga. Även en viss ökning av antalet besökare bedöms inte påverka området negativt. I dagsläget finns inga anordningar för friluftslivet.

3.4 Källuppgifter

Tryckta:

Natur och Kulturmiljöer i Östergötland, Korsmossen Linköpings kommun nr N64, Länsstyrelsen i Östergötland 1983.

Naturvårdsprogram Finspångs kommun 2001, område NVP05629 (klass 1) och Norrköpings kommun, område 220 (klass 2).

Jordartskartan 8F Linköping NO, SGU serie Ae nr19.

Jordartskartan 9F Finspång SO, SGU serie Ae nr 127.

Berggrundskartan 8F Linköping NO, SGU serie Af nr 107.

Berggrundskartan 9F Finspång SO, SGU serie Af nr 163.

Ej tryckta:

Nyckelbiotopsinventering: nr 09050704, 08059701, 08059702, 08059703 och 09050702 (nyckelbiotoper) och 09050703 (naturvärdesobjekt), Skogsvårdsstyrelsen Östra Götaland, 1998.

Natura 2000-databasen, område Stora Hjälmmossen, SE0230346.

B. PLANDEL

1 Syfte med naturreservatet

Syftet med Stora Hjälmmossens naturreservat är att bevara representativ barrnaturskog och mellanliggande myrmarker med innehåll av alla de komponenter som är viktiga för överlevnaden av hotade, sällsynta och hänsynskrävande arter. Syftet är även att utpekade livsmiljöer och arter enligt Natura 2000 skall uppnå eller bibehålla ett gynnsamt tillstånd.

2 Disposition och skötsel av mark

Se under respektive skötselområde.

2.1 Skötselområden

Reservatet är indelat i 11 skötselområden

- 1) Barrskog som lämnas för fri utveckling
- 2) Hällmarktallskog som lämnas för fri utveckling
- 3) Öppna mossar som lämnas för fri utveckling
- 4) Trädklädda myrar som lämnas för fri utveckling
- 5) Barrskog 60-90 år som lämnas för fri utveckling
- 6) Ung tallskog som sköts genom naturvårdsgallring för att gynna föryngring
- 7) Hyggen med frötallar plockhuggs på yngre barrträd alternativt bränns området
- 8) Hygge med unga barrplantor sköts genom naturvårdsgallring
- 9) Sjö utan skötselbehov
- 10) Skogsvägar som hålls fria från träd
- 11) Parkering med informationstavla.

2.1.1 Skötselområde 1 Barrnaturskog (tre delytor)

Areal: 48,2 ha

Beskrivning

Skötselområde 1 består av tre delytor bestående av barrnaturskog med ett stort inslag av gamla granar och tallar. Död ved i olika former finns också, även om det bitvis är en brist på död ved. Gran dominerar till större delen, men på höjder och torrare mark dominerar tall. Det finns ett mindre inslag av lövträd, särskilt i de mindre sumpskogar som finns insprängda. Den lägre floran och insektsfaunan är rik och knuten till lång skoglig kontinuitet med gamla träd och död ved. Skötselområdet hör till naturtypen Västlig taiga (9010). Mindre delar har dock inte riktigt kvalitéer som Västlig taiga, men kommer inom snar framtid få detta. Smedjegrunnen samt flera av de råstenar som finns i reservatet och utmed dess gräns finns i delytorna med barrnaturskog.

Bevarandemål och gynnsamt tillstånd

- Skötselområdet ska bibehålla samt utveckla de naturvärden som finns knutna till de gamla träden och den döda veden. Utpekade livsmiljöer och arter enligt Natura 2000 skall uppnå eller bibehålla en gynnsam bevarandestatus.
- Alla arter som är knutna till gamla träd och död ved ska fortleva på lång sikt och helst öka i sin utbredning eller populationsstorlek. Bland arter som indikerar en gynnsam bevarandestatus är garnlav, kattfotslav och ullticka lämpliga att följa upp.
- Mängden gamla träd och grov död ved i olika nedbrytningsstadier ska öka så mycket som möjligt utan att aktiva åtgärder sätts in. I slutändan innebär detta att minst 15 % av virkesförrådet kommer bestå av död ved.

Stora Hjälmmossens naturreservat

- Området ska utveckla sina naturskogs kvalitéer genom att lämnas för fri utveckling sånär som att kulturspår ska skötas genom borthuggande av trädförnygring (trädplantor).
- Kulturlämningarna ska bevaras.

Åtgärder

Restaureringar:

- Inga engångsåtgärder bedöms nödvändiga.

Löpande skötsel:

- Kontinuerlig röjning av nyetablerade träd som på sina rötter på sikt kan skada kulturspår. I övrigt lämnas området för fri utveckling.

2.1.2 Skötselområde 2 Hällmarkstallskog (två delytor)

Areal: 6,6 ha

Beskrivning

Hällmarkstallskog med ett stort inslag av gamla tallar och inslag av död ved i olika former. Tall dominerar, men gran förekommer också, särskilt i sänkor. Den lägre florin och insektsfaunan är rik och knuten till lång skoglig kontinuitet med gamla träd och död ved. Hela skötselområdet uppfyller kriterierna för naturtypen Västlig taiga (9010).



Tallåga. Livsmiljö för ovanliga vedlevande insekter.
Foto: Kurt Adolfsson.

Bevarandemål och gynnsamt tillstånd

- Skötselområdet ska bibehålla samt utveckla de naturvärden som finns knutna till de gamla träden och den döda veden. Utpökade livsmiljöer och arter enligt Natura 2000 skall uppnå eller bibehålla en gynnsam bevarandestatus.
- Alla arter som är knutna till gamla träd och död ved ska fortleva på lång sikt och helst öka i sin utbredning eller populationsstorlek. Bland arter som indikerar en gynnsam bevarandestatus är garnlav och ringlav lämpliga att följa upp.
- Mängden gamla träd och grov död ved i olika nedbrytningsstadier ska öka så mycket som möjligt utan att aktiva åtgärder sätts in. I slutändan innebär detta att minst 15 % av virkesförrådet kommer bestå av död ved.

Åtgärder

Restaureringar:

- Inga engångsåtgärder bedöms nödvändiga.

Löpande skötsel:

- Ingen löpande skötsel bedöms vara nödvändig. Området lämnas för fri utveckling.

2.1.3 Skötselområde 3 Öppna mossar (fyra delytor)

Areal: 7,4 ha

Beskrivning

Öppna mossar med tillhörande kärr och gungflyn. Enstaka träd, främst tall, förekommer glest spritt eller i små dungar på fastmarkholmar. Någon närmare inventering av signalarter och typiska arter för naturtypen är inte gjord. Alla delområden ingår som naturtypen Öppna svagt välvda mossar, fattiga och intermediära kärr och gungflyn (7140).

Bevarandemål och gynnsamt tillstånd

- Skötselområdet ska bibehålla samt utveckla de naturvärden som finns knutna till de öppna mossarna. Utpekade livsmiljöer och arter enligt Natura 2000 skall uppnå eller bibehålla en gynnsam bevarandestatus.
- Alla arter som är knutna till naturtypen ska fortleva på lång sikt och helst öka i sin utbredning eller populationsstorlek.

Åtgärder

Restaureringar:

- Inga engångsåtgärder bedöms nödvändiga.

Löpande skötsel:

- Ingen löpande skötsel bedöms för närvarande vara nödvändig. Området är antagligen för blött för att växa igen och lämnas därför för fri utveckling.

2.1.4 Skötselområde 4 Trädklädda myrar (tio delytor)

Areal: 9,0 ha

Beskrivning

Trädklädda myrar. På merparten av myrarna dominerar tall, men områden med gran finns också. Inslag av lövträd, som al, finns också. Någon närmare inventering av signalarter och typiska arter för naturtypen är inte gjord, men på granarna i den trädklädda myren som ligger i norra kanten av reservatet (strax intill parkeringen) växer kattfotslav och gammelgranslav. Bortsett från delområdet vid sjön så hör skötselområdet till naturtypen Skogsbevuxen myr (91D0).

Bevarandemål och gynnsamt tillstånd

- Skötselområdet ska bibehålla samt utveckla de naturvärden som finns knutna till de trädklädda myrarna. Utpekade livsmiljöer och arter enligt Natura 2000 skall uppnå eller bibehålla en gynnsam bevarandestatus.
- Alla arter som är knutna till naturtypen ska fortleva på lång sikt och helst öka i sin utbredning eller populationsstorlek. Bland arter som indikerar en gynnsam bevarandestatus är gammelgranslav och kattfotslav lämpliga att följa upp.
- Mängden gamla träd och grov död ved i olika nedbrytningsstadier ska öka så mycket som möjligt utan att aktiva åtgärder sätts in. I slutändan innebär detta att minst 20 % av virkesförrådet kommer bestå av död ved.

Åtgärder

Restaureringar:

- Inga engångsåtgärder bedöms nödvändiga.

Löpande skötsel:

- Ingen löpande skötsel bedöms för närvarande vara nödvändig. Området lämnas för fri utveckling.

2.1.5 Skötselområde 5 Barrskog (sex delytor)

Areal: 6,0 ha

Beskrivning

Barrskog med relativt likåldriga bestånd, där trädens ålder ligger på ca 60-90 år. Tall dominerar på större delen, men grandominerade partier förekommer.

Bevarandemål och gynnsamt tillstånd

- Skötselområdet utvecklas till barrnaturskog (Västlig taiga, 9010).
- Skötselområdet ska bibehålla samt utveckla de naturvärden som finns knutna till äldre träd och död ved. Utpekade livsmiljöer och arter enligt Natura 2000 skall uppnå eller bibehålla en gynnsam bevarandestatus.
- Sällsynta arter och signalarter ska öka i antal och frekvens. Bland arter som indikerar en gynnsam bevarandestatus är gammelgranslav och kattfotslav lämpliga att följa upp.
- Mängden gamla träd och grov död ved i olika nedbrytningsstadier ska öka så mycket som möjligt utan att aktiva åtgärder sätts in. I slutändan innebär detta att minst 15 % av virkesförrådet kommer bestå av död ved.

Åtgärder

Restaureringar:

- Inga engångsåtgärder bedöms nödvändiga.

Löpande skötsel:

- Ingen löpande skötsel bedöms för närvarande vara nödvändig. Området lämnas för fri utveckling.

2.1.6 Skötselområde 6 Ung tallskog (sex delytor)

Areal: 15,7 ha

Beskrivning

Skötselområdet består av flera unga tallskogsbestånd. Det yngsta beståndet är 10-15 år gammalt och det äldsta ca 30-40 år. Delytan längst i norr är nyligen gallrad och har även inslag av gran och björk. I en av delytorna finns en bergknulla med äldre tallar.

Bevarandemål och gynnsamt tillstånd

- Skötselområdet utvecklas på sikt till barrnaturskog med ett olikåldrigt trädskikt och de strukturer som hör till naturskogen.

Åtgärder

Restaureringar:

- Naturvårdsgallringar för att gynna en naturlig föryngring och en olikåldrig struktur görs ett par gånger i varje bestånd, för att sedan lämnas för fri utveckling (och eventuell senare skötsel med bränning). Under denna planperiod (10 år) görs gallringen vid ett tillfälle. Gallringen ska göras så att en ojämn struktur och så stor åldersspridning som möjligt skapas på träden i beståndet. Äldre tallar sparas. Vid gallringarna lämnas lämpligt antal fällda träd kvar, för att öka mängden död ved. Antalet lämnade träd får avvägas mellan att öka mängden död ved och risken för angrepp från skadeinsekter.

Löpande skötsel:

- Ingen löpande skötsel bedöms för närvarande vara nödvändig.

2.1.7 Skötselområde 7 Hyggen med frötallar (två delytor)

Areal: 5,8 ha

Beskrivning

Hyggen med frötallar sparade. Det nordöstra av dem är nyligen avverkat och markberett. Kol strax under markytan visar att hela delområdet varit härjat av skogsbrand.

Bevarandemål och gynnsamt tillstånd

- Hyggerna utvecklas på sikt till naturskog med ett olikåldrigt trädskikt och de strukturer som hör till naturskogen. Detta sker via ett lövbrännelikt successionsstadium där lövträd och äldre tall gynnas.

Åtgärder

Restaureringar:

- För att efterlikna en naturlig lövsuccesion efter brand kan en gallring av yngre barrträd behöva göras under den tidiga successionen. Eventuellt kan något av områdena brännas för att istället få en naturlig utveckling. Därefter lämnas området för fri utveckling.

Löpande skötsel:

- Ingen löpande skötsel bedöms för närvarande vara nödvändig.

2.1.8 Skötselområde 8 Hyggen med planterade barrträd (två delytor)

Areal: 4,0 ha

Beskrivning

Hygge med unga barrträd planterade och mindre inslag av frötallar.

Bevarandemål och gynnsamt tillstånd

- Skötselområdet utvecklas på sikt till naturskog med ett olikåldrigt trädskikt och de strukturer som hör till naturskogen. Detta sker via ett lövbrännelikt successionsstadium genom att området gallras för att gynna lövträd.

Åtgärder

Restaureringar:

- Beståndet naturvårdsgallras på yngre barrträd ett par gånger, för att sedan lämnas för fri utveckling (och eventuell senare skötsel med bränning). Under denna planperiod (10 år) görs gallringen vid ett tillfälle. Gallringarna ska göras så att en ojämn struktur och så stor åldersspridning som möjligt skapas på träden i beståndet. Frötallar sparas. Vid gallringarna lämnas lämpligt antal fällda träd kvar, för att öka mängden död ved. Antalet lämnade träd får avvägas mellan att öka mängden död ved och risken för angrepp från skadeinsekter.

Löpande skötsel:

- Ingen löpande skötsel bedöms för närvarande vara nödvändig.

2.1.9 Skötselområde 9 Sjö (en delyta)

Areal: 0,3 ha

Beskrivning

Sjö.

Åtgärder

Inga åtgärder bedöms vara nödvändiga.

2.1.10 Skötselområde 10 Skogsväg

Beskrivning

Två skogsvägar. Den södra vägen används för skötsel och tillsyn av området. Den norra går ner till torpet Lindesberget.

Åtgärder

Löpande skötsel:

- Träd som faller över vägarna tas bort från vägen och placeras i annan del av reservatet.

2.1.11 Skötselområde 11 Friluftsanordningar

Beskrivning

Strax norr om reservatet, vid infarten till badplatsen vid Strussjön, finns en befintlig grusplan som ska fungera som parkeringsplats med tillhörande informationsskylt. En vandringsled från parkeringsplatsen kommer att anläggas.

Mål

- Besökare som kommer till Stora Hjälmmossen ska ha en plats att ställa bilen på och få relevant information om naturvärdena och föreskrifter.
- Besökare ska hitta från parkeringen till reservatet och inom reservatet, samtidigt som slitage ska minimeras.

Åtgärder

- En informationsskylt med beskrivning av naturreservatet samt gällande föreskrifter ska tas fram. Lämpliga biotopskyltar ska också sättas upp. Skyltarna ska placeras vid parkeringsplatsen.
- En vandringsled anläggs i reservatet. Leden läggs inte i eller nära eventuella tjäderlekplatser samt inte heller på mark som är känslig för tramp, som t ex mossar och lavbevuxna hållar.
- Utplacering av dass eller soptunna bedöms för närvarande inte vara nödvändig.

2.2 Sammanfattning och prioritering av planerade skötselåtgärder

Skötselåtgärd	När	Var	Prioritet
Föryngringsgallring	2008	Omr 6, 7, 8	1
Frihuggning kulturspår	Var 5:e år	Omr 1	1
Underhåll väg (fallna träd)	Årligen	Omr 10	1
Uppsättning av informationsskyltar	2008	Omr 11	1
Markering av vandringsled	2008-2012	Omr 11	2
Undersökning om bränning är lämplig	2008-2012	Omr 7	2
Ev bränning	2008-2018	Omr 7	2

2.3 Jakt

Jakt är tillåten inom hela reservatet. Vid jakt får jakthund användas. Älgdragare för fällt vilt får användas med stor försiktighet. Markskador pga körning ska undvikas. Detta är särskilt viktigt i fuktiga och blöta områden.

2.4 Utmärkning av reservatets gräns

Utmärkning av reservatsgränsen ska utföras av naturvårdsförvaltaren enligt svensk standard SIS 031522 och enligt Naturvårdsverkets anvisningar.

3. Tillsyn

För närvarande bedöms ingen speciell tillsynsman behövas inom reservatet. Tillsyn av reservatet skall ombesörjas av länsstyrelsen.

4. Dokumentation och uppföljning

Skötseln av naturreservatet ska ske på ett sådant sätt att önskat resultat uppnås till lägsta möjliga kostnad. Effekterna av utförda skötselinsatser måste därför alltid följas upp. Uppföljningen ska sedan ligga till grund för förändringar av skötselmetoder och revidering av skötselplanen.

4.1. Dokumentation och inventeringar

Inga särskilda inventeringar planeras i dagsläget inom reservatet.

4.2. Uppföljning

4.2.1. Uppföljning av bevarandemål och gynnsamt tillstånd

Uppföljningen skall ske enligt fastställda metoder som används inom miljöövervakning nationellt eller regionalt eller i samband med Natura 2000. Lämpliga parametrar för uppföljning i reservatet är hur arealen av naturtyperna, och hur dess ingående strukturer och funktioner, förändras. Lämpliga strukturer att följa upp är åldersfördelning, trädslagsammansättning och volym död ved. Förutom arter nämnda under respektive skötselområde är även tjädern lämplig att följa upp i hela området. Målsättningen med uppföljningen är att kunna se om uppställda bevarandemål enligt skötselplanen uppfylls och för att fastställa om gynnsam bevarandestatus för utpekade arter och habitat enligt Natura 2000 erhålls i Naturanätverket.

4.2.2 Uppföljning av effekter av skötselåtgärder

En uppföljning av naturvärdenas utveckling ska ske i de områden där åtgärder genomförs. Genomförandet av skötselplanens åtgärder skall följas upp så att den genomförda skötseln leder till att bevarandemålen uppfylls på sikt.

5. Finansiering av förvaltningen

5.1 Finansiering av förvaltningen

Alla i planen redovisade åtgärder bekostas av offentliga medel. Även andra finansiärer, exempelvis fonder eller stiftelser, kan bli aktuella. Dessa medel skall i så fall administreras av Länsstyrelsen. Eventuella intäkter från gagnvirke tillfaller staten.

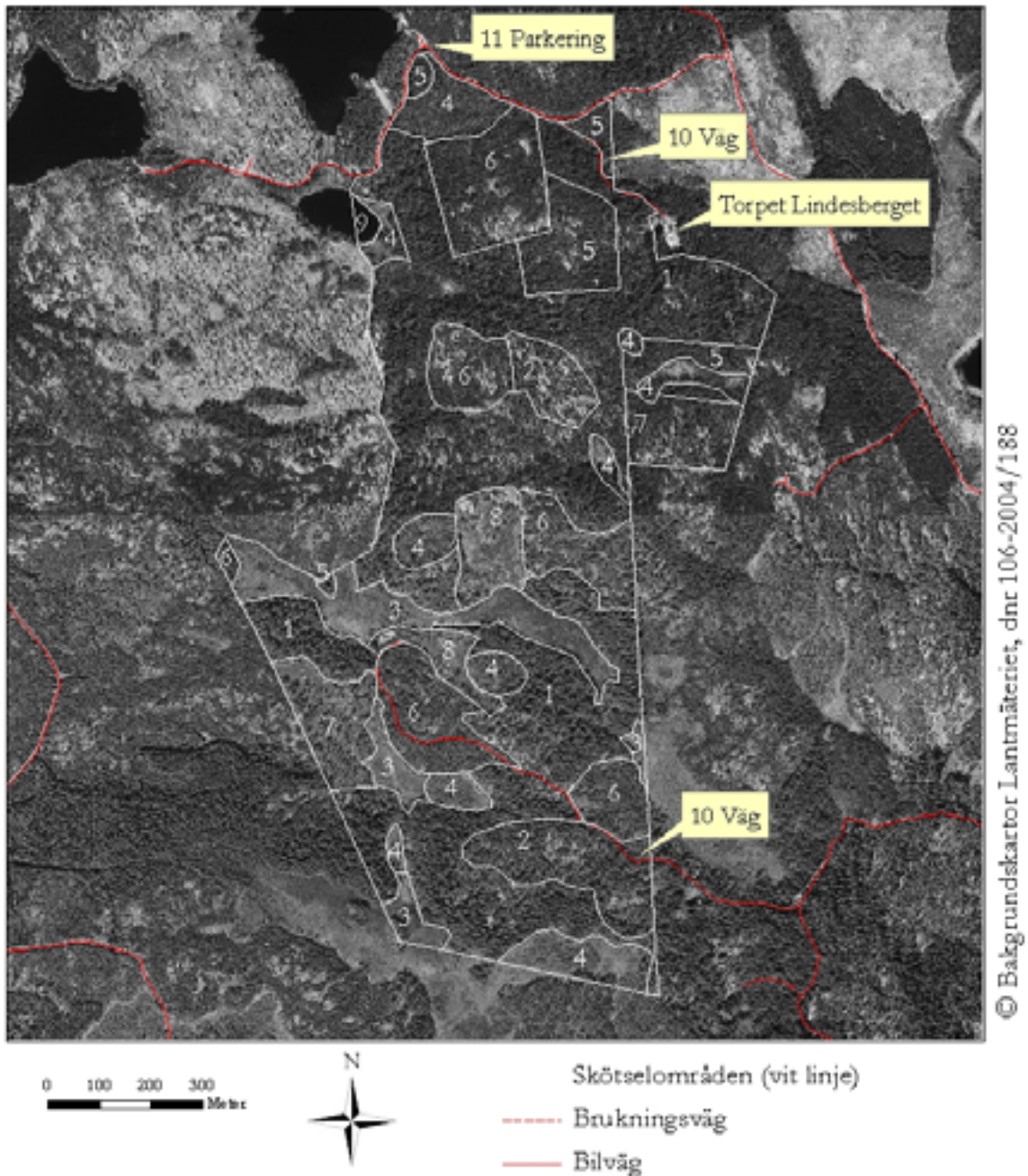


Den sällsynta ulltickan växer på undersidan av lågor i reservatet. Foto: Annika Forslund.

6 Kartor

OBS. Karta 1, häradskarta för reservatet, visas i del A, kap. 3.2.

Karta 2. Skötselområden i Stora Hjälmmossens naturreservat. Barrnatskog (1), hållmarktallskog (2), öppna mossar (3), trädklädda myrar (4), barrskog 60-90 år (5), unga tallbestånd (6), hygge med frötallar (7), planterade hyggen (8), sjö (9), skogsväg (10) och parkering (11). Total areal för reservatet är 103,0 ha.



Stora Hjälmmossens naturreservat

Karta 3. Översiktskarta för Stora Hjälmmossens naturreservat. Reservatet ligger en dryg mil sydväst om Finspång i Östergötlands län.

Översiktskarta

