

SKÖTSELPLAN FÖR NATURRESERVATET KURSUNISKANMAA

Detta dokument är en bilaga till länsstyrelsens beslut 2007-10-19 om "Bildande av naturreservatet Kursuniskanmaa i Pajala kommun".

INNEHÅLLSFÖRTECKNING

1	ALLMÄNT OM PLANEN	2
1.1	UPPFÖLJNING OCH DOKUMENTATION	2
2	RESERVATETS SYFTE	2
3	UPPGIFTER OM RESERVATET	3
4	BESKRIVNING AV RESERVATET	3
5	SKÖTSELOMRÅDEN	4
5.1	NATUR	4
5.1.1	VÄRDEKÄRNA SKOG	4
5.1.2	UTVECKLINGSMARK SKOG	5
5.1.3	MYR	5
5.2	FRILUFTSLIV	5
5.2.1	INFORMATION	5
5.3	GRÄNSER	6
6	RIKTLINJER FÖR SPONTANA BRÄNDER I RESERVATET	6
7	SAMMANFATTNING AV LÖPANDE SKÖTSELÅTGÄRDER	7
8	SAMMANFATTNING AV PRIORITERADE ENGÅNGSINSATSER	7

BILAGOR

- A. Översiktskarta
- B. Avgränsning och information.
- C. Delområden natur

1 ALLMÄNT OM PLANEN

Denna skötselplan anger riktlinjerna och målen för skötseln av **naturreservatet Kursuniskanmaa**. Vid skötseln ska förutom reservatsföreskrifterna andra aktuella regelverk och riktlinjer följas.

Naturreservatet Kursuniskanmaa har en låg anläggningsgrad och därmed ett relativt lågt skötselbehov.

Reservatets geografiska läge finns markerat på bilaga A medan bilaga B visar reservatets avgränsning samt var informationsskyltar är placerade. Skötselområdet Natur har delats in i flera delområden, dessa framgår av bilaga C.

1.1 UPPFÖLJNING OCH DOKUMENTATION

- Denna skötselplan ska ses över inom 10 år. Om det då anses nödvändigt ska planen med dess ingående skötsel mål revideras.
- Skötselansvarig ska vart tredje år lämna en kortfattad skötselrapport till länsstyrelsen. Rapporten ska redovisa vilka skötselinsatser som gjorts, kostnader för dessa samt om behov av större åtgärder finns. Rapporten ska även redovisa om några uppenbara förändringar i naturtillståndet upptäckts vid besöken i reservatet.
- Akuta hot mot reservatets värden samt behov av akuta åtgärder ska meddelas till länsstyrelsen omgående.
- Eventuella brott mot reservatsföreskrifter ska anmälas till länsstyrelsen omgående.

2 RESERVATETS SYFTE

Syftet är att bevara den biologiska mångfalden samt att vårda och bevara den värdefulla naturmiljön i området. Områdets naturskogs kvaliteter samt dess opåverkade karaktär ska stärkas och bevaras. Inom ramen för dessa mål ska reservatet även ge möjlighet till naturupplevelser, friluftsliv och vetenskaplig forskning.

Syftet ska nås genom att:

- Inget skogsbruk bedrivs i området.
- Områdets orördhet bibehålls genom att exploatering och arbetsföretag i området förhindras.
- Området sköts enligt fastställd skötselplan.

3 UPPGIFTER OM RESERVATET

Reservatets namn:	Kursuniskanmaa
Kommun:	Pajala
Lägesbeskrivning:	30 km NV om Pajala
Fastigheter och ägare:	Allmännings-skogen 1:3, Staten genom Naturvårdsverket.
Förvaltare:	Länsstyrelsen i Norrbottens län
Areal:	417 ha
Naturtyper:	Skogsmark 319 ha, varav produktiv skog 278 ha Myr 89 ha Substratmark 7 ha
Sameby:	Muonio sameby

4 BESKRIVNING AV RESERVATET

Kursuniskanmaa ligger ca 30 km NV om Pajala, direkt öster om det stora naturreservatet Tervavuoma.

Kursuniskanmaa har som helhet en mycket mosaikartad struktur, med omväxlande blockmarker, sumpskogar, myrar och grusiga/sandiga delar. Skogen i reservatet domineras av tallskog, i svackor och i anslutning till myrar ökar inslaget av gran och en del lågproduktiva gransumpskogar förekommer.

Områdets östra del utgörs dels av mager tallskog på blockrik mark och dels av relativt produktiv tallskog med varierande inslag av gran. Skogen är flerskiktad där huvuddelen av beståndet har en ålder av ca 200 år och den yngre generationen har en ålder av omkring 80 år. Skogen bär spår av minst två bränder. Sannolikt har den yngre generationen etablerats i samband med den senaste branden som har daterats till omkring 1910 genom borring i brandljud. Överståndare med ålder omkring 300 år förekommer allmänt och enstaka ännu äldre överståndare med ålder över 400 år uppträder spritt i området. Död ved i form av torrakor samt lågor av tall i olika dimensioner och nedbrytningsstadier förekommer rikligt i området. I fuktigare partier ökar inslaget av gran och därmed även andelen granlågor. Kontinuiteten på både tall- och granlågor är god i hela delområdet. Brandljud förekommer allmänt på överståndarna och brandspår finns även i form av kolade lågor och naturstubbar. Skogen har i vissa delar påverkats av äldre plockhuggning, men spåren är fåtaliga och också mycket gamla. I vissa delar av området saknas helt spår av äldre tiders skogsbruk.

I norr finns myrar och magra sumpskogar med gran och björk. Området är bitvis svårframkomligt och öppna vattenspeglar med järnockrautfällningar förekommer. I nordost har en del stormfällt virke tagits ut efter en större stormfällning 1985. Uttaget har dock skett ostrukturerat och bedöms inte haft någon påtaglig inverkan på varken skogsstrukturen eller området naturvärden

Den västra delen av området gränsar till naturreservatet Tervavuoma. Skogen är förhållandevis kraftigt påverkade av tidigare dimensionsavverkning. Beståndet utgörs idag av ett restbestånd som till största del är talldominerat men inslaget av yngre björk och gran som kommit efter avverkningen är bitvis stort. Påverkansgraden varierar mycket men fläckvis förekommer rikligt med gamla tallöverståndare. Död ved förekommer mest i form av spridda gamla tallågor och lumpstockar.

Bland de arter som noterats i reservatet märks tretåig hackspett, stiftgelélav, lateritticka, harticka, rosenticka, lappticka, ullticka, gammelgranskål och knottrig blåslav.

Kursuniskanmaa ligger inom Muonio samebys sommarbetesområde, området används för renskötseln även under andra tider på året. Området är rikt på hänglav och är viktigt för samebyns verksamhet.

Skogarna i Kursuniskanmaa utgör några av de finaste tallnurskogarna som vi känner till i regionen. Skogen är naturligt flerskiktad genom brand och även ovanligt produktiv, samtidigt som tillgången på död ved är stor. Området är också mycket naturskönt och har högsta bevarandevärde.

5 SKÖTSELOMRÅDEN

Reservatet har indelats i tre skötselområden; Natur, Friluftsliv och Gränser.

5.1 NATUR

Skötselområdet Natur har indelats i delområden som finns markerade på Bilaga C.

1. Värdekärna skog
2. Utvecklingsmark skog
3. Myr

5.1.1 VÄRDEKÄRNA SKOG

Den östra delen av området klassas som värdekärna.

Skötsel mål

- Områdets naturvärden ska bevaras och växt- och djurlivet ska tillåtas utvecklas fritt. Förändringar i naturtillståndet ska endast ske genom naturlig succession och naturliga processer.
- Störningar som t.ex stormfällningar, insektsangrepp och brand ska ha ett så naturligt förlopp som möjligt.

Skötselåtgärder

- Inga aktiva skötselinsatser är aktuella för delområdet.

5.1.2 UTVECKLINGSMARK SKOG

Den västra delen av reservatet är påverkad av dimensionsavverkningar. Här finns dock fläckvis höga naturvärden och området utgör en sammanbindande länk till det stora naturreservatet Tervavuoma. Skogarna är flerskiktade och även brandpräglade, varför naturvårdsbränning är en lämplig restaureringsåtgärd i denna del av reservatet. Området är omgärdat av myrmarker, vilket också underlättar vid en naturvårdsbränning.

Skötsel mål

- Naturvärdena på dessa marker ska öka. Målet är att dessa områden inom en 50-årsperiod ska utveckla naturvärden motsvarande en skoglig värdekärna.

Skötselåtgärder

- För att öka naturvärdena i den påverkade delen bör naturvårdsbränning genomföras. Naturvårdsbränning ska ske utan uttag av skog.

5.1.3 MYR

Den resterande delen av Kursuniskanmaa utgörs av delar av myrkomplexet Tervavuoma. Myren är klassad som högsta naturvårdsklass i våtmarksinventeringen (VMI) och ingår i den nationella myrskyddsplanen.

Skötsel mål

- Områdets naturvärden ska bevaras och växt- och djurlivet ska tillåtas utvecklas fritt. Förändringar i naturtillståndet ska endast ske genom naturlig succession och naturliga processer.
- Störningar som t.ex stormfällningar, insektsangrepp och brand ska ha ett så naturligt förlopp som möjligt.

Skötselåtgärder

- Inga aktiva skötselinsatser är aktuella för delområdet.

5.2 **FRILUFTSLIV**

5.2.1 INFORMATION

En informationsskylt för Kursuniskanmaa ska placeras längs vägen som går upp mot reservatet söderifrån. På samma plats bör också information om Tervavuoma placeras.

Skötsel mål

- Informationstavla ska finnas längs vägen söder om reservatet.
- Informationstavlan ska vara i gott skick.
- Aktuell information om reservatet ska finnas på länsstyrelsens hemsida.

Skötselåtgärder

- Informationstavlor enligt gällande standard ska tas fram och monteras upp inom ett år efter att beslutet vunnit laga kraft.
- Skyltningen ses över regelbundet och röjning av sly sker vid behov.



- Information om reservatet ska läggas ut på länsstyrelsens hemsida inom två veckor från att beslutet vunnit laga kraft. Information på webben ska uppdateras vid behov.

5.3 GRÄNSER

Skötselmål

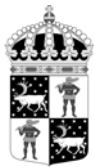
- Reservatets gränser ska vara tydligt markerade enligt gällande standard.

Skötselåtgärder

- Reservatets gränser ska märkas upp enligt standard. Inga rågångar huggs vid den vänstra gränsen mot Tervavuoma. Uppmärkningen ska ske snarast efter att reservatsbeslutet vunnit laga kraft.
- Kontroll av gränsmarkeringarna och rågångar ska göras minst vart femte år.
- Vid behov röjs rågångar och otydliga markeringar åtgärdas.

6 RIKTLINJER FÖR SPONTANA BRÄNDER I RESERVATET

Spontant uppkommen brand bör få löpa fritt så långt det är möjligt. Naturliga begränsningslinjer som vattendrag och våtmarker utnyttjas i första hand, och längs rågångarna skapas brandgator. Vid släckningsarbete ska så skonsamma metoder som möjligt användas, och främst ska eldbekämpningen ske genom att förhindra spridning utanför naturreservatet så att angränsande marker skonas. Om brand uppstår i reservatet ska länsstyrelsen informeras omedelbart.



7 SAMMANFATTNING AV LÖPANDE SKÖTSELÅTGÄRDER

	Vad	Ansvarig	När
5.2.1	Information		
	Kontrollera att informationsskylt innehåller aktuell information och är läsbar. Rapportera till länsstyrelsen om nya skyltar behövs.	Skötselansvarig	Vart tredje år
	Röjning av sly runt tavlan ska ske vid behov.	Skötselansvarig	Vart femte år om så är nödvändigt.
	Aktuell information om reservatet ska finnas på länsstyrelsens hemsida.	Länsstyrelsen	Vid behov
5.3	Gränser		
	Kontrollera att gränsmarkeringarna är tydliga. Rapportera till länsstyrelsen om åtgärder behövs.	Skötselansvarig	Vart tionde år

8 SAMMANFATTNING AV PRIORITERADE ENGÅNGSINSATSER

	Vad	Ansvarig	När
5.1	Natur		
	Naturvårdsbränning bör genomföras i den västra delen av reservatet.	Länsstyrelsen	
5.2.1	Information		
	Informationstavla ska tas fram	Länsstyrelsen	2008
	Ovanstående tavla monteras upp.	Skötselansvarig	2008
	Information ska läggas ut på länsstyrelsens hemsida.	Länsstyrelsen	2007
5.3	Gränser		
	Reservatets gränser ska märkas upp enligt standard.	Skötselansvarig	2007/2008

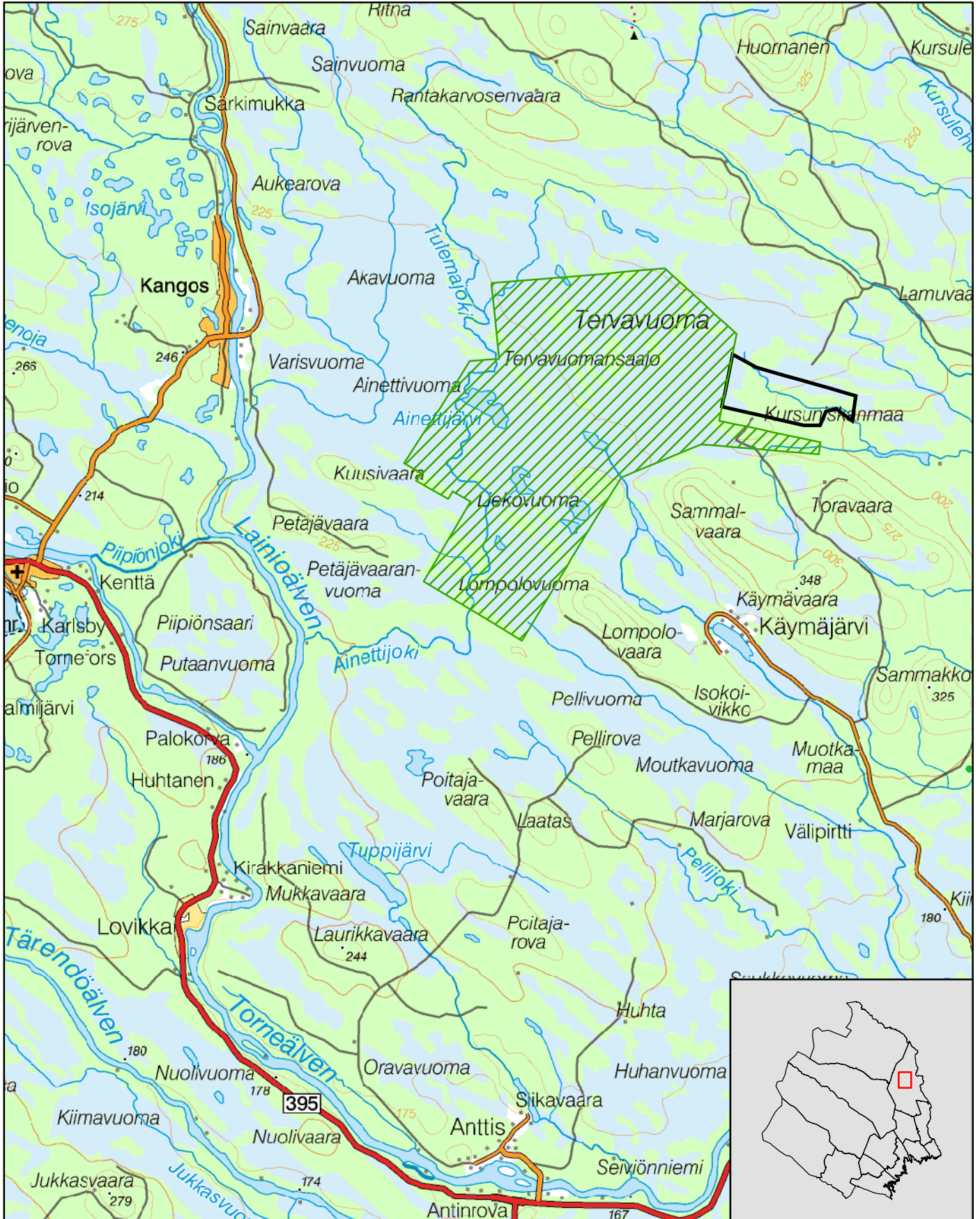


Naturresevatet Kursuniskanmaa


Översiktskarta

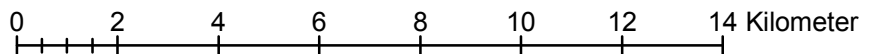
Skala 1:150 000

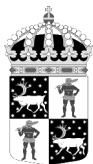
Länsstyrelsen
Norrbotten



© Copyright Lantmäteriet 2007. Ur GSD - Produkter, ärende 106-2004/188

 Gräns för naturresevatet





Länsstyrelsen
Norrbotten

511-6495-03

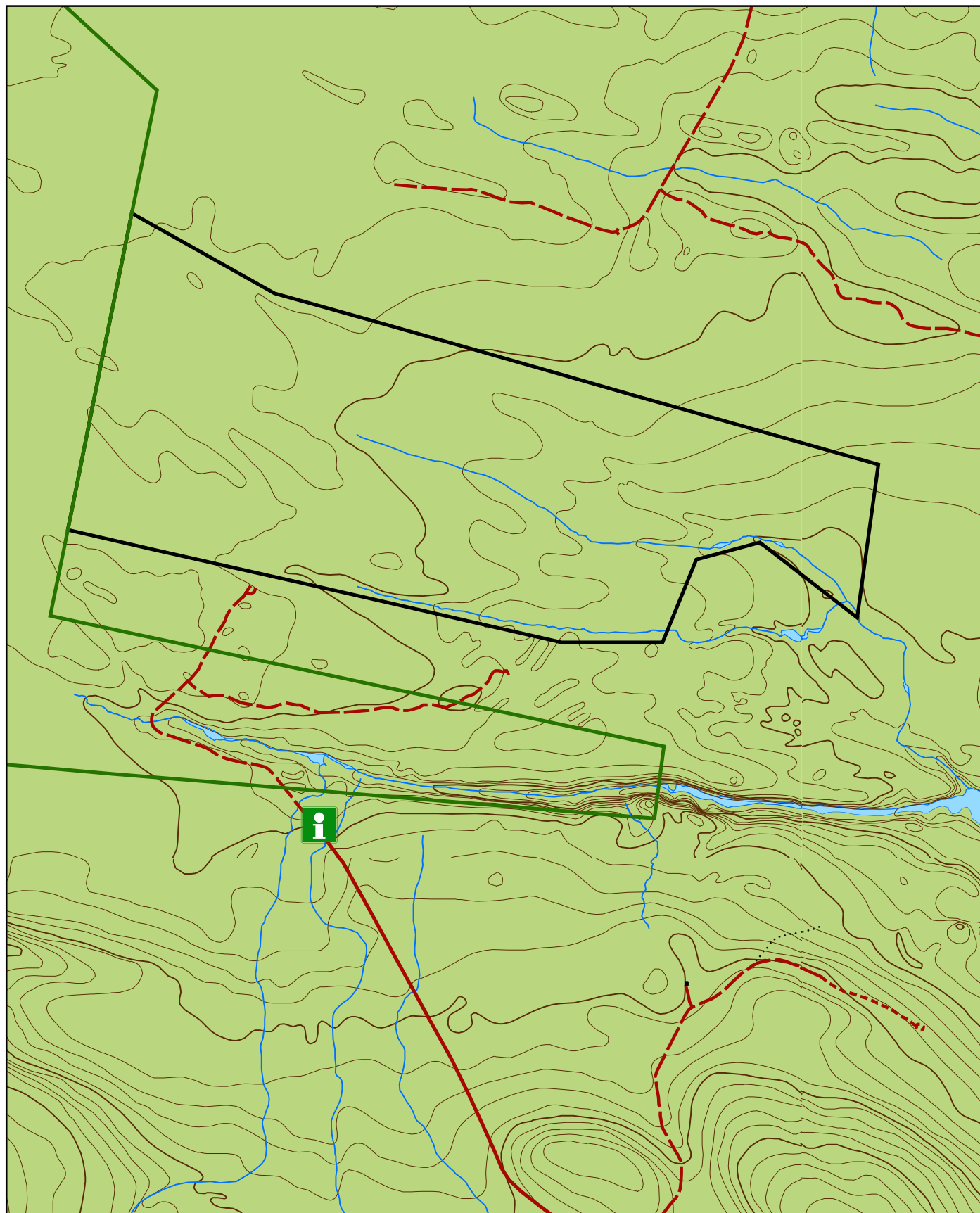
2012998

Bilaga B



Naturreseptat Kursuniskanmaa

Avgränsning och information

Skala 1:25 000

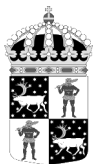


© Copyright Lantmäteriet 2007. Ur GSD - Produkter, ärende 106-2004/188

-  Kursuniskanmaa
-  Tervavuoma

0 0,5 1 1,5 kilometer

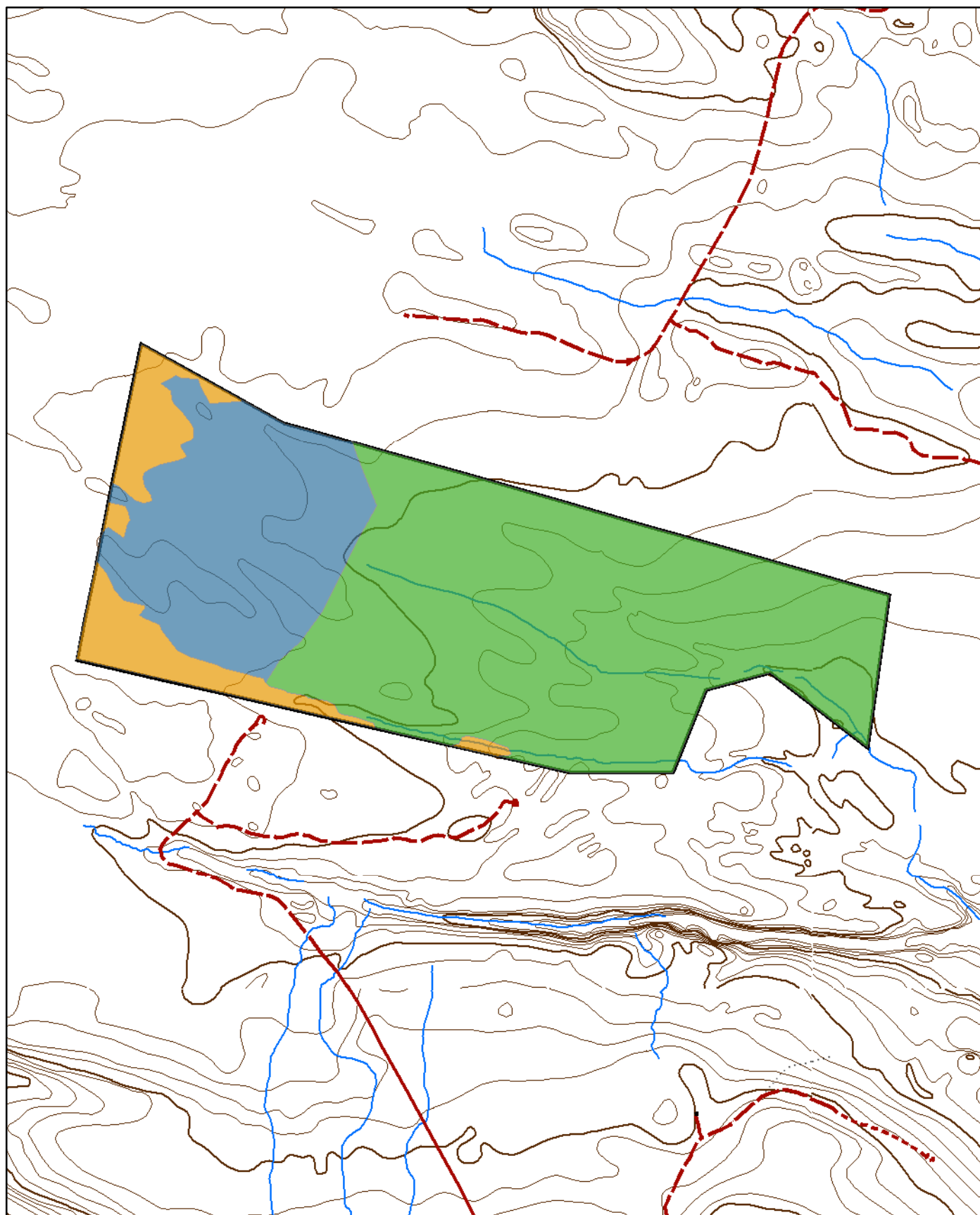







Naturresevatet Kursuniskanmaa

Funktionsklasser och delområden natur

Skala 1:25 000

Länsstyrelsen
Norrbotten

© Copyright Lantmäteriet 2007. Ur GSD - Produkter, ärende 106-2004/188

-  Värdekärna skog
-  Utvecklingsmark skog
-  Myr

0 0,5 1 1,5 kilometer



