

Skötselplan för naturreservatet Packarps lövskog



SKÖTSELPLAN FÖR NATURRESERVATET

PACKARPS LÖVSKOG

Skötselplanen gäller utan tidsbegränsning. En översyn bör göras senast inom 10 år för att bedöma behovet av revidering. Skötselplanen har upprättats av Länsstyrelsen 2007. Planförfattare har varit Mikael Hagström.

A. ALLMÄN BESKRIVNING.....	3
Administrativa data om naturreservatet	3
2. Syfte, föreskrifter och skäl för beslut	4
3. Översiktlig beskrivning av befintliga förhållanden.....	5
3.1 Historisk och nuvarande markanvändning	5
3.2 Områdets bevarandevärden	5
3.3 Källuppgifter	6
B. PLANDEL	7
1 Syfte med naturreservatet.....	7
2 Disposition och skötsel av mark.....	7
2.1 Skötselområden	8
2.2 Sammanfattning och prioritering av planerade skötselåtgärder	11
2.3 Jakt	11
2.4 Utmärkning av reservatets gräns	11
3. Tillsyn.....	11
4. Dokumentation och uppföljning.....	11
4.1. Dokumentation och inventeringar	11
4.2. Uppföljning	11
5. Finansiering av naturvårdsförvaltningen.....	11
5.1 Finansiering av naturvårdsförvaltningen.....	11

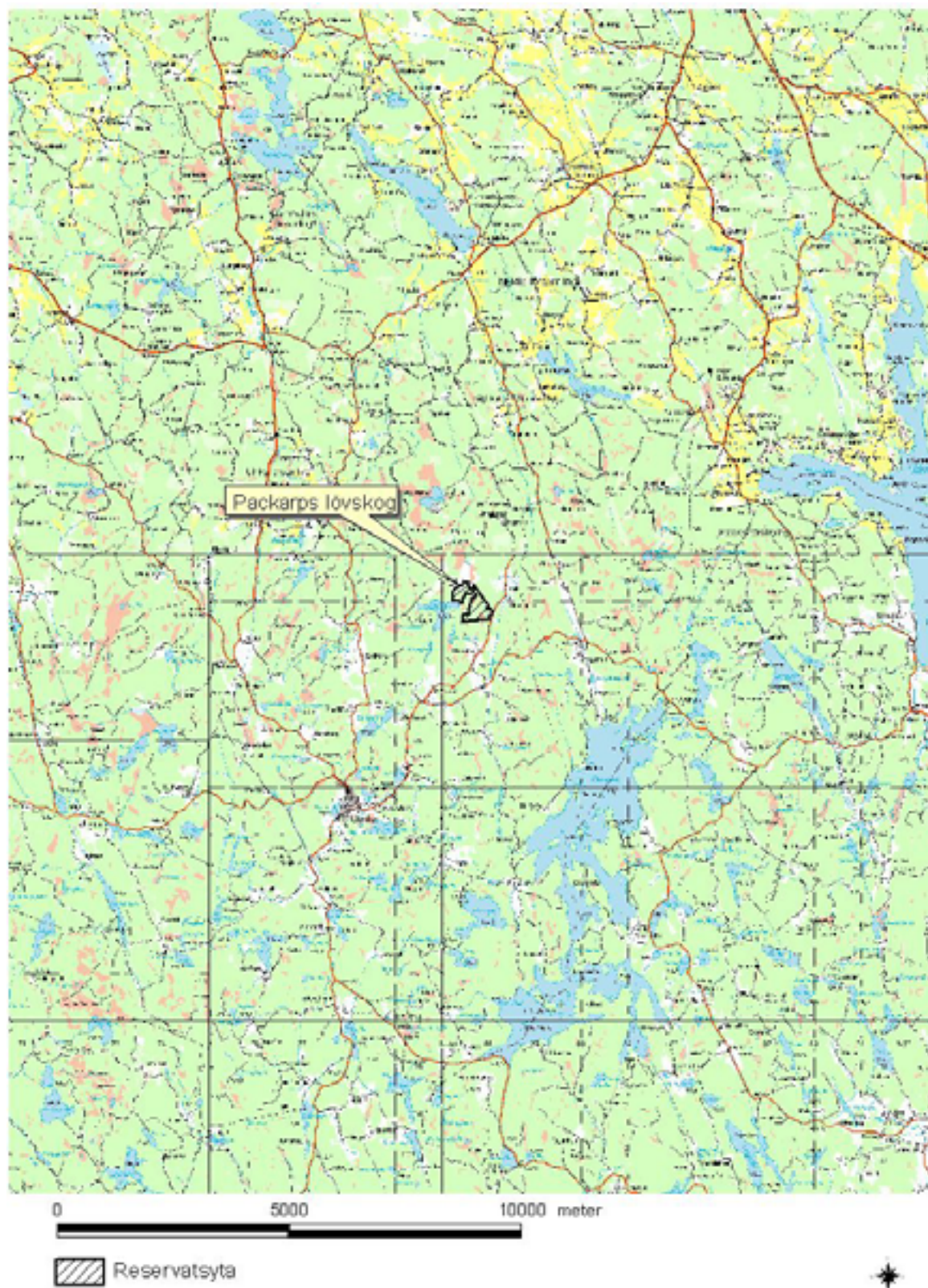
A. ALLMÄN BESKRIVNING

Administrativa data om naturreservatet

Reservatets benämning:	Packarps lövskog	
REG-DOS NR:	2013310	
Beslutsdatum:	2007-06-20	
Län:	Östergötland	
Kommun:	Linköping	
Areal:	34 ha	
	Land:	34 ha
	Produktiv skogsmark	33 ha
Naturtyper: (Natura 2000 habitat)	9010 Västlig taiga (lövnaturskog)	28 ha
	9070 "Trädklädd betesmark"	3 ha
	9050 "Örtrik granskog"	1 ha
	Tallrismosse	1 ha
Prioriterade bevarandevärden		
Naturtyper	Triviallövskog	
Arter/grupper	Skalbaggsfauna, fågelfauna, lavflora	
Struktur & funktion	Bergsbrant, interndynamik, lövängsrest	
Övrigt:	Området finns redovisat i Naturvårdsverksrapport "Skyddsvärda statliga skogar" från 2003.	
Naturvårdsförvaltare:	Länsstyrelsen Östergötland	
Lägesbeskrivning:	7 km NO Ulrika	
Vägbeskrivning:	Kör från Ulrika mot Rimforsa ca 3 km. Tag vänster mot Eksjöhult och kör den vägen ca 4 km. Lövskogen ligger på vänster sida vid avfarten "Packarp"	

2. Syfte, föreskrifter och skäl för beslut

(se reservatsbeslut)



Figur 1. Översiktskarta. © Bakgrundskartor Lantmäteriet, dnr 106-2004/188

3. Översiktlig beskrivning av befintliga förhållanden

Naturreseptatet ligger i den norra delen av Östergötlands södra skogsbygd. Trakten präglas av en mängd igenväxande små odlingslandskap i flackare och bördigare delar i den annars barrskogsdominerade bygden. Naturreseptatet domineras av lövrik blandskog där asp, björk, hassel och gran dominerar. Längst i norr finns ett större inslag av ädellövträd som lönn, lind, ek och någon ask. Här finns även en dryg handfull gamla träd som bär spår av hamling. I anslutning till området ligger gården Packarp och en handfull sommarstugor.

3.1 Historisk och nuvarande markanvändning

Den största delen av området är markerat som barr- eller lövskogsbevuxen utmark på häradskartan från 1880. Längst i norr, i huvudsak skötselområde 3, har marken utnyttjats för slätter med lövtäkt. Några områden inne i lövskogen som består av fuktigmark har även de utnyttjats för slätter. Några mycket små åkerytor har också legat insprängda i skogen.

Fram till reservatsdiskussionerna har markanvändningen varit skogsbruk och jakt.

3.2 Områdets bevarandevärden

A. Biologiska bevarandevärden

Kärlväxter

Trädsiktet domineras till största delen av björk, asp och gran, här och var med inslag av tall, klibbal, ek och andra ädellövträd. Hassel förekommer i hela reservatet och är fläckvis karaktärsgivande. Hålträd av asp och gammal svampangripen björk utgör tillsammans med hassel och ädla lövträd de biologiskt viktigaste elementen i området.

Floran i fältsiktet i större delen av reservatet består framför allt av olika ris och smalbladiga gräs men fläckvis finns en rikare lundflora. Karaktärsgivande är örter som blåsippa, vitsippa, vårärt, gullris, ängsvädd och björkpyrola.

Kryptogamfloran

I området finns många krävande arter av lavar som växer främst på gamla senvuxna ädellövträd och asp. Två av arterna, västlig njurlav *Nephroma laevigateum* och stor knopplav *Biatora sphaeroides*, är upptagna på den nationella rödlistan över hotade och missgynnade djur- och växtarter. Här finns också krävande svampar. Dessa är främst knutna till död ved av asp. Här har de rödlistade vedsvamparna kandelabersvamp *Clavicornia pyxidata* och veckticka *Antrodia pulvinaescens* påträffats. På ädellövträdens baser och lodytor och block finns en rik mossflora med arter som är typiska för rikare ädellövsmiljöer. Karaktärsarter bland mossorna på dessa substrat är trubbfjädersmossa, fjädersmossa, grov baronmossa, piskbaronmossa, liten baronmossa och stora förekomster av råttsvansmossa och hasselsprötmossa.

Fåglar

Ingen systematisk fågelinventering är gjord i området. Indikationer finns ändå på att området hyser en rik häckfågel fauna med framförallt lövskogsfåglar. Här kan man regelbundet träffa på entita, stjärtmes, härmsångare, grönsångare, järpe, större hackspett, spillkråka, mindre hackspett och gröngöling. Tidigare (fram till ca 1980) har området utnyttjats av vitryggig hackspett men arten förefaller nu dött ut från trakten.

Ryggradslösa djur

Ingen inventering är gjord av den lägra faunan i området. Troligtvis är lokalen viktig för många landsnäckor och lövskogslevande insekter.

B. Geologiska bevarandevärden

Området är flackt med några små lodytor uppkomna som förkastningar. Jordarten är morän. Berggrunden domineras av yngre grovporfyrisk granit men här finns ett påtagligt inslag av basrikare mineraler, s.k. grönsten.

C. Kulturhistoriska bevarandevärden

Inga fornlämningar finns registrerade i reservatsområdet. Huvuddelen av området har historiskt utnyttjats för betesdrift. Inom reservatet finns även ytor som utnyttjats för slätter (våtmarkerna och ytorna närmast gården Packarp) och några mycket små åkerytor. I söder finns lämningar från minst 1 kolmila. Spåren från den tidigare markanvändningen i området är ovanligt få och heller inte särskilt tydliga utom längst i norr där det finns en handfull gamla grova ädellövträd med spår av hamling.

D. Intressen för friluftslivet

Den östra delen av reservatet anslår en allmän väg och här kommer en liten parkeringsficka anordnas för att öka tillgängligheten till lövskogen. Någon vandringsled eller några ytterligare besöksanordningar planeras inte. Området är i dagsläget inte särskilt välbesökt förutom av de närboende.

3.3 Källuppgifter

Skyddsvärda statliga skogar, rapport 5340. Delrapport Götaland. Objekt 3116 (s 312-313). Naturvårdsverket 2004.

B. PLANDEL

1 Syfte med naturreservatet

Huvudsyftet med reservatets skötsel är att bevara och utveckla naturvärden i form av hotade, sällsynta och hänsynskrävande arter och för dem livsnödvändiga miljöer och substrat i form av bl a gamla träd och död ved. Ett mindre område ska även skötas som lövhage men även här är grova och ihåliga lövträd centrala för skötseln. Ett av syftena är att bevara ett större lövskogsområde som kan utnyttjas av mer arealkrävande lövskogslevande arter, dit till exempel många fåglar hör.

2 Disposition och skötsel av mark

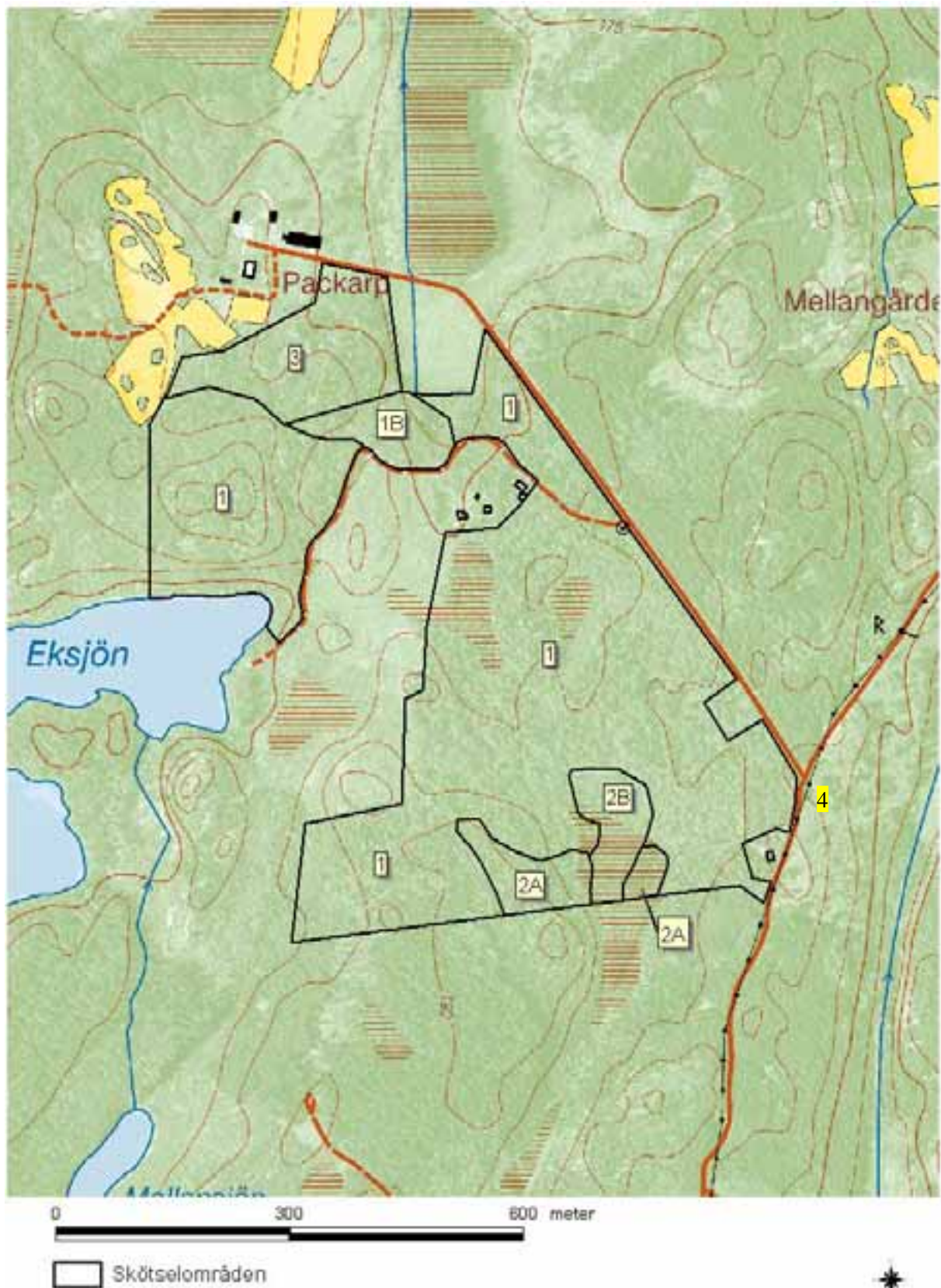
Naturreservatet ska i stora delar skötas genom ett aktivt borthuggande av gran. Ett par skötselområden ska dock lämnas till fri utveckling. Vad gäller lövträden så ska utvecklingen för dessa få ske fritt med de förskjutningar av trädslagssammansättning och variation av mängder död ved och gamla träd som det innebär. I norr ska hävdpräglade träd gynnas genom att markerna hålls mer öppna med hjälp av antingen återkommande röjningar eller med betesdjur. Även i dessa delar ska antalet gamla grova lövträd vara stort.

Vid skötselåtgärder där gagnvirke avverkas och virket ska tas bort från området, tillfaller eventuella nettointäkter reservatsförvaltaren.

Se vidare under respektive skötselområde.

2.1 Skötselområden

Reservatet är indelat i 3 skötselområden; 1) Lövskog 2) Barrdominerad skog som lämnas för fri utveckling 3) Lövängsrest eller lövklädd hage 4) Parkeringsplats



Figur3. Skötselområden. © Bakgrundskartor Lantmäteriet, dnr 106-2004/188

Skötselområde 1, Lövslogen

Areal: 1) 27 ha 1B) 1 ha

Beskrivning

Skötselområdet består av en lövträdsdominerad blandskog. Triviallövträd som björk, asp och klibbal dominerar trädsnittet och här och var finns inslag av hålträd och döda träd. Framförallt i söder och sydväst finns ett större inslag av gran. Området är värdefullt för lövskogsfåglar och kryptogamer. Delområde 1B ligger i anslutning till en lövängsrest och kan med fördel betas.

Bevarandemål och gynnsamt tillstånd

- Området ska utveckla och öka sina höga naturvärden knutna till gamla, ihåliga lövträd, hassel och grov död lövved.
- Skogen ska vara full skiktad med ett stort inslag av hassel i det undre skiktet.
- Andelen gran i trädsnittet ska inte överstiga 10 % av det levande virkesförrådet.
- Mängden gamla träd och grov död ved ska öka så mycket som möjligt utan aktivt skapande och död ved ska minst finnas med 20 skm/ha år 2020.
- I området ska minst 1 par av arterna härmsångare, större hackspett och mindre hackspett häcka årligen.

Åtgärder

Restaureringar:

- Gallra bort i stort sett all gran yngre än ca 60 år. Tillskapa rikligt med granhögstubbar (ca 10 per hektar). I helt grandominerade delar (främst i sydväst) lämnas ca 25 % av granarna. Alla lövträd och lövsly lämnas så långt möjligt. Lövträd som måste tas bort för att kunna genomföra restaureringen lämnas liggande i beståndet.
- Skötselområde 1B kan ingå i en betesfälla om djurhållare och förvaltare finner detta lämpligt.

Löpande skötsel:

Området ska sedan i stort sett lämnas för fri utveckling men återkommande röjningar av uppträngande gran kan sannolikt även framöver komma att bli aktuellt. Delområde 1B kan komma att omfattas av beteshävd.

Skötselområde 2 barrdominerad naturskog

Areal: delområde A 1,5 ha delområde B 1,1 ha

Beskrivning

Området består av äldre barrdominerad skog där delområde A är örtrik granskog och delområde B är tallrismosse.

Bevarandemål och gynnsamt tillstånd

- Området ska utveckla sina naturskogs kvalitéer genom att lämnas för fri utveckling.
- Skötselområdet ska i sin helhet bibehållas som, och ytterligare utvecklas till naturskog.
- Skogen ska bibehålla samt utveckla de naturvärden som finns knutna till fullskiktad beståndsstruktur, gamla träd och grov död ved.
- Mängden gamla träd och grov död ved i olika nedbrytningsstadier och olika exponeringsgrad ska öka så mycket som möjligt utan att aktiva åtgärder sätts in. I slutänden innebär detta att ca 20-40% av virkesförrådet kommer att bestå av död ved.

Åtgärder

Inga åtgärder planeras.

Skötselområde 3, Lövängen

Areal: 3,3 ha

Beskrivning

Skötselområdet är dominerat av ädellövträd samt asp och hassel. Inne i skogen finns en del gamla hamlingspåverkade träd av stort värde för den biologiska mångfalden i området. De gamla kulturformade träden är emellertid trängda av yngre lövträd. Krävande kryptogamer växer på trädstammar, stenar och trädbaser.

Bevarandemål och gynnsamt tillstånd

- Området ska bibehålla antalet äldre hävdpräglade träd.
- Minst 10 vitala ädellövträd ska vara i hamlingshävd.
- Hassel och hävdade träd ska bidra till en stor variation med runnor och gläntor i området. Högvuxna träd ska successivt öka i antal söderut mot område 1B.

Åtgärder

Restaureringar:

- All yngre och medelålders gran gallras bort.
- Skötselområdet stänglas och hävdas tillsammans med område 1B.
- Hävdpräglade vidkroniga och hamlingspåverkade träd frihuggs från yngre lövträd som växer in i kronorna.
- Lövsly och yngre lövträd avverkas så att viss gläntighet bildas om det inte erhållits genom övriga åtgärder. Flest träd avverkas i norr. Denna åtgärd kan behöva göras i flera steg för att inte de äldre träden ska bli för plötsligt exponerade.
- Minst 20 unga ädellövträd (alm, lönn, ask eller lind) nyhamlas främst i brynet mot norr och i någon glänta.

Löpande skötsel:

- Återkommande hamling minst var 10e år.
- Årlig beteshävd eller beteshärmande röjningar minst var 5e år.

Skötselområde 4 - Parkering & information

Möjlighet att parkera för 2 personbilar ska finnas utmed den allmänna vägen i sydost.

En informationsskylt med beskrivning av naturreservatet samt en skylt med gällande föreskrifter ska placeras vid parkeringsplatsen.

2.2 Sammanfattning och prioritering av planerade skötselåtgärder

Skötselåtgärd	När	Var	Prioritet
Ingen åtgärd		2	
Huggning av gran under 60 år	2007	1 och 3	1
Hamling	Senast 2010	3	2
Frihuggning av träd	Senast 2010	3	1
Hävd	kontinuerligt	3 och ev. 1B	2
Parkering + skylt	kontinuerligt	4	2

2.3 Jakt

Jakt enligt gällande lagstiftning är tillåten i reservatet. Vid jakt får jakthund användas. Älgdragare för fäلت vilt får användas med stor försiktighet. Markskador pga. körning ska undvikas.

2.4 Utmärkning av reservatets gräns

Utmärkning av reservatsgränsen ska utföras av naturvårdsförvaltaren enligt svensk standard SIS 031522 och enligt Naturvårdsverkets anvisningar.

3. Tillsyn

För närvarande bedöms ingen speciell tillsynsman behövas inom reservatet. Tillsyn av reservatet skall ombesörjas av länsstyrelsen.

4. Dokumentation och uppföljning

Skötseln av naturreservatet ska ske på ett sådant sätt att önskat resultat uppnås till lägsta möjliga kostnad. Effekterna av utförda skötselinsatser måste därför alltid följas upp. Uppföljningen ska sedan ligga till grund för förändringar av skötselmetoder och revidering av skötselplanen.

4.1. Dokumentation och inventeringar

En systematisk häckfågelinventering bör genomföras under 2008 för att sedan följas upp var 10e år.

4.2. Uppföljning

4.2.1. Uppföljning av bevarandemål och gynnsamt tillstånd

Uppföljningen skall ske enligt fastställda metoder som används nationellt eller regionalt eller i samband med Natura 2000. Lämpliga parametrar för uppföljning i reservatet är hur arealen av naturtyperna, och hur dess ingående strukturer och funktioner, förändras. Lämpliga arter att följa upp är häckfågelfaunan.

4.2.2 Uppföljning av effekter av skötselåtgärder

En uppföljning av naturvärdenas utveckling ska ske i de områden där åtgärder genomförs. Genomförandet av skötselplanens åtgärder skall följas upp så att den genomförda skötseln leder till att bevarandemålen uppfylls på sikt.

5. Finansiering av naturvårdsförvaltningen

5.1 Finansiering av naturvårdsförvaltningen

Alla i planen redovisade åtgärder bekostas av offentliga medel. Även andra finansiärer, exempelvis fonder eller stiftelser, kan bli aktuella. Dessa medel skall i så fall administreras av Länsstyrelsen. Eventuella intäkter från gagnvirke tillfaller förvaltaren.