

Enligt sändlista

BILDANDE AV NATURRESERVATET SVALLMYRBERGET I LULEÅ KOMMUN

BESLUT

Med stöd av 7 kap 4 § miljöbalken (1998:808) förklarar länsstyrelsen det område som utmärkts på bifogad karta, Bilaga 1, som naturreservat.

Med stöd av 3 § förordningen om områdesskydd enligt miljöbalken m.m. (1998:1252) fastställer länsstyrelsen bifogad skötselplan (Bilaga 4) med mål, riktlinjer och åtgärder för reservatets skötsel och förvaltning.

I enlighet med 2 § förordningen om områdesskydd enligt miljöbalken m.m. (1998:1252) ska länsstyrelsen vara förvaltare i naturvårdshänseende för naturreservatet.

För att tillgodose syftet med reservatet beslutar länsstyrelsen med stöd av 7 kap 5, 6 och 30 §§ miljöbalken att nedan angivna föreskrifter ska gälla i reservatet.

SYFTE

Syftet med reservatet är att bevara den biologiska mångfalden samt att vårda och bevara den värdefulla naturmiljön i området. Syftet är även att bevara och stärka områdets naturskogsvärden. Inom ramen för dessa mål ska reservatet även ge möjlighet till naturupplevelser, friluftsliv och vetenskaplig forskning.

Syftet ska nås genom att:

- Inget skogsbruk bedrivs i området.
- Områdets orördhet bibehålls genom att exploateringar och arbetsföretag i området förhindras.
- Området sköts enligt fastställd skötselplan.

UPPGIFTER OM NATURRESERVATET

Naturreservatets namn:	Svallmyrberget
Kommun:	Luleå
Lägesbeskrivning:	8 km V om Luleå.
Area:	112 ha
Fastigheter och ägare:	Gäddvik 3:6 (del av), privat markägare

RESERVATSFÖRESKRIFTER

A. Föreskrifter enligt 7 kap 5 § miljöbalken om inskränkningar i rätten att använda mark- och vattenområden inom reservatet.

Utöver vad som annars gäller är det förbjudet att:

1. Bedriva skogsbruk.
2. Fälla eller på annat sätt skada levande eller döda träd och buskar eller tillvarata vindfällan.
3. På annat sätt än vad som anges under punkt 1 och 2 skada eller förändra mark eller vegetation, t ex genom att borra, anordna upplag, gräva, schakta, dika, dämna och dumpa.
4. Uppföra byggnad eller annan fast anläggning.
5. Anlägga ledningar i luft, mark eller vatten.
6. Inplantera växt- eller djurart.
7. Släppa ut eller sprida avloppsvatten, gifter, vådliga ämnen, bekämpningsmedel, kalk eller växtnäringssämnen på land eller i vatten.
8. Framföra motordrivna fordon.

Vidare är det utan länsstyrelsens tillstånd förbjudet att:

9. Utöka eller förändra befintlig byggnad eller anläggning.
10. Uppföra älg torn.
11. Sätta upp tavla, plakat, skylt, göra inskrift eller liknande.

Undantag från reservatsföreskrifterna i punkt A:

1. Föreskrifterna ska inte utgöra hinder för förvaltaren att utföra de åtgärder som erfordras för reservatets vård och skötsel.
2. Ovanstående föreskrifter ska inte heller utgöra hinder för underhåll av befintliga byggnader, vägar, stigar eller andra anläggningar.
3. Utan hinder av ovanstående föreskrifter får renskötsel utövas i enlighet med Rennäringslagen (1971:437). Före anordnandet av fasta anläggningar ska



samråd ske med länsstyrelsen enligt 12 kap 6 § miljöbalken, vilket framgår av förordningen (1998:904) om täkter och anmälan för samråd.

4. Vid uttransport av fälld älg eller björn får terrängskoter, t ex fyrhjuling, användas. Vid körning skall i första hand befintliga stigar och leder användas och särskild försiktighet skall iaktas för att undvika skador på mark och vegetation.
5. Snöskoteråkning är tillåten i reservatet på väl snötäckt mark.
6. I de fall Totalförsvaret har intressen (anläggningar och/eller planerade grupperingsplatser) inom reservatet får tillsyn och skyddsarbetsuppgifter utföras utan hinder av föreskrifterna.

B. Föreskrifter enligt 7 kap 6 § miljöbalken om skyldighet att tåla visst intrång

Ägare och innehavare av särskild rätt till fastigheterna förpliktigas att tåla sådana intrång i området som behövs för att tillgodose:

1. Områdets vård och skötsel.

C. Ordningsföreskrifter enligt 7 kap 30 § miljöbalken

Utöver vad som annars gäller är det för allmänheten förbjudet att:

1. Bryta kvistar, fälla eller på annat sätt skada levande eller döda träd och buskar.
2. Skada vegetationen i övrigt genom att t ex gräva upp växter såsom ris, örter, mossor eller lavar eller ta bort vedlevande svampar.
3. Skada eller störa djurlivet genom att t ex klättra i boträd eller att medvetet uppehålla sig i närheten av rovfågelbo, lya eller gryt.
4. Fånga och insamla ryggradslösa djur.
5. Förstöra eller skada berg, jord eller sten genom att t ex borra, hacka, spränga, rista, gräva eller måla.
6. Elda.
7. Framföra motordrivna fordon.

Undantag från reservatsföreskrifterna i punkt C:

1. Snöskoteråkning är tillåten i reservatet på väl snötäckt mark.
2. Bär- och matsvampplockning är tillåtet i området.
3. Om behov finns kan länsstyrelsen anvisa plats där eldning får ske.

Föreskrifterna träder i kraft tre veckor efter den dag de utkom från trycket i länets författningssamling.

ÖVRIGA UPPLYSNINGAR

1. Föreskrifterna förhindrar inte upplåtelse av jakt och fiske i reservatet.

SKÄLEN FÖR LÄNSSTYRELSENS BESLUT

Beskrivning av området

Area:	112 ha
Naturtyper:	Skogsmark 107 ha, varav produktiv skog 102 ha Substratmark 3 ha Myr 2 ha

Naturreseptat Svallmyrberget ligger i Luleå kommun, på södra sidan av Lule älv vid Gäddvik. Området utgörs av ett 2 km långt och 600 m brett skogsskifte beläget mellan väg 616 från Gäddvik till Bälinge och sjön Stor-Antnästräsket. Området sträcker sig i SV-NÖ riktning över Svallmyrberget, en flack bergsrygg med ett mindre hållmarksparti uppe på toppen. Höjden över havet spänner från ca 10 m.ö.h. i norr, närmast älven, till ca 70 m.ö.h. uppe på Svallmyrberget.

Svallmyrberget ligger i ett stråk med tre andra naturreseptat på södra sidan av Luleälven; Bälingebergets naturreseptat, ca 5 km västerut, Alterbergets naturreseptat, en knapp kilometer österut samt Kallaxhedens naturreseptat, ca 4 km österut.

Skogen i området har överlag karaktären av gammal och mestadels välsluten gran-, tall- och barrblandskog. Skogen är i stora delar förhållandevis produktiv och markvegetationen är övervägande av frisk ristyp, men det finns också partier med skog av fuktig-våt ristyp, som huvudsakligen utgörs av gran- eller blandsumpskog. På bergets västsluttning finns rikare partier med örtinslag i vegetationen.

Beståndsåldrarna ligger mestadels mellan 155 och 175 år. Delar med yngre skog finns bland annat på södra sidan av Svallmyrberget, i form av en tallbränna, och i områdets norra delar, där det finns ett bestånd av lövrik blandskog. I hela området finns ett betydande inslag av granar och storvuxna tallar i åldern 200-250 år. Denna åldersklass är sannolikt uppkommen efter en större brand för ca 250 år sedan och kan ställvis vara den dominerande.

Skogarnas åldersstruktur och den rikliga tillgången på grova, gamla träd och samtidigt sparsamma tillgången på död ved tyder på att området varit kontinuerligt skogbevuxet under lång tid, men att man fram till 1940-50-talet återkommande bedrivit plockhuggningar i området. Sannolikt har man främst tagit ut döda träd och stormfällningar till ved, medan uttaget av levande träd varit inriktat på de äldsta och grövsta träden. Skogsbruket har historiskt sett varit extensivt.

Stora delar av området har eller håller på att utveckla typisk naturskogskaraktär med flerskiktade bestånd. Skogen är så pass gammal att död ved kommer att återbildas i

ansenlig mängd de närmaste decennierna när området lämnas för fri utveckling. Detta ger goda möjligheter för långsiktig överlevnad och ökande populationer av de rödlistade arterna inom området. Bland de tiotalet rödlistade arter svampar och lavar som påträffats i naturreservatet, kan särskilt nämnas trådbrosklav, en hänglav som är starkt hotad. Andra rödlistade arter som påträffats i området är lavar som grenlav, stiftgelélav och liten aspgelélav samt vedsvamparna rosenticka och ostticka. De flesta av de rödlistade arter som har hittats i reservatet är knutna till död ved eller gamla träd av gran eller asp.

Naturreservatet Svallmyrberget är ett väl sammanhållet och omväxlande skogsområde med höga naturvärden knutna till gammal granskog och lövträd. Med tanke på läget nära Luleå och nära kusten är detta ett fint reservatsobjekt med stor potential för det rörliga friluftslivet. Området är lättillgängligt, terrängen lättvandrad och i norr ansluter reservatet till allmän väg. I området finns en traktorväg och flera gamla stigar.

ÄRENDETS BEREDNING

Områdets höga naturvärden uppmärksammades av Luleå Naturskyddsförening och Luleå kommun under 1990-talet och redovisades i en inventeringsrapport 1999. Området finns också med i Luleå kommuns naturvårdsplan 2000, där området har fått högsta naturvärdesklass (klass 1 av 3).

Länstyrelsen inventerade området 2002. Efter godkännande från Naturvårdsverket påbörjades reservatsbildningen och en värdering av området genomfördes. 2004 slöts efter förhandlingar en överenskommelse om intrångsersättning med markägaren.

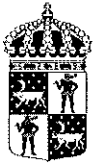
Beslutet har föregåtts av samråd med Luleå kommun som tillstyrker förslaget. Förslaget har även remitterats till Försvarmakten, SGU, Bergstaten och Skogsstyrelsen. Av dessa har Bergsstaten, Försvarmakten samt Skogsstyrelsen ingen erinran. SGU tillstyrker reservatsbildningen och har i sitt yttrande givit värdefull information om berggrunden i området. De berörda samebyarna har förelagts att yttra sig över förslaget. Inget svar har inkommit.

Ekonomistyrningsverket har givits tillfälle att yttra sig enligt 27 § 3 verksförordningen, men avstått.

LÄNSTYRELSENS BEDÖMNING

Området utgör en från naturvårdssynpunkt mycket värdefull naturskog som hyser en stor mångfald av växter och djur knutna till naturskogsmiljöer, bland annat flera rödlistade arter. Skogsavverkningar och annan exploatering skulle innebära att områdets naturvärden skulle äventyras. Med anledning av detta har frågan om bildande av ett naturreservat tagits upp.

Länstyrelsen bedömer att ett naturreservat i det aktuella området är förenligt med kommunens översiktsplan och med hushållningsbestämmelserna i 3 och 4 kap miljöbalken.



Länsstyrelsen
Norrbotten

BESLUT

6 (7)

Datum
2007-06-01

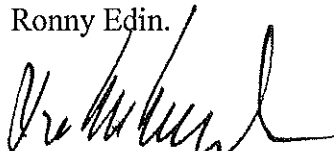
Diarienummer
511-622-03

RegDOS ID
2010941

Länsstyrelsen finner vid en vägning mellan enskilda och allmänna intressen i enlighet med 7 kap 25 § miljöbalken att det för att skydda och bevara ovanstående naturvärden finns skäl att besluta om att bilda ett naturreservat i området samt att förordna om föreskrifter för att skydda området samt att fastställa en skötselplan. För att uppnå det starka skydd som behövs för områdets naturvärden bör föreskrifterna bl a omfatta förbud mot såväl exploateringsföretag som skogsbruk.

DE SOM DELTAGIT I LÄNSSTYRELSENS BESLUT

I detta ärende har beslut tagits av länsstyrelsens styrelse. I beslutet deltog landshövding Per-Ola Eriksson samt ledamöterna Bengt Ek, Yvonne Stålnacke, Kent Ögren, Kristina Zakrisson, Erika Josbrandt, Åsa Wikström, Lars Häggström, Per Arne Kerttu, Alf Sundström, Kennet Sandberg och Pia Sandvik Wiklund. Föredragande var naturvårdshandläggare Sara Backéus. I den slutliga handläggningen av ärendet deltog även länsassessor Inger Fältros Lundgren samt tf. enhetschef vid naturvårdsenheten Ronny Edin.



Per-Ola Eriksson



Sara Backéus

HUR MAN ÖVERKLAGAR

Detta beslut kan överklagas hos Regeringen (Miljödepartementet) enligt Bilaga 3.

Bilagor:

1. Karta över reservatet
2. Översiktskarta
3. Hur man överklagar
4. Skötselplan

Sändlista:

Naturvårdsverket, 106 48 Stockholm
Skogsstyrelsen Region nord, Box 50 123, 973 24 Luleå
Luleå kommun, 971 85 LULEÅ
Lantmäterimyndigheten, Box 847, 971 26 Luleå
Riksantikvarieämbetet, Box 5405, 114 84 Stockholm
Sveriges Geologiska Undersökning, Box 670, 751 28 Uppsala



Länsstyrelsen
Norrbotten

BESLUT

7 (7)

Datum
2007-06-01

Diarienummer
511-622-03

RegDOS ID
2010941

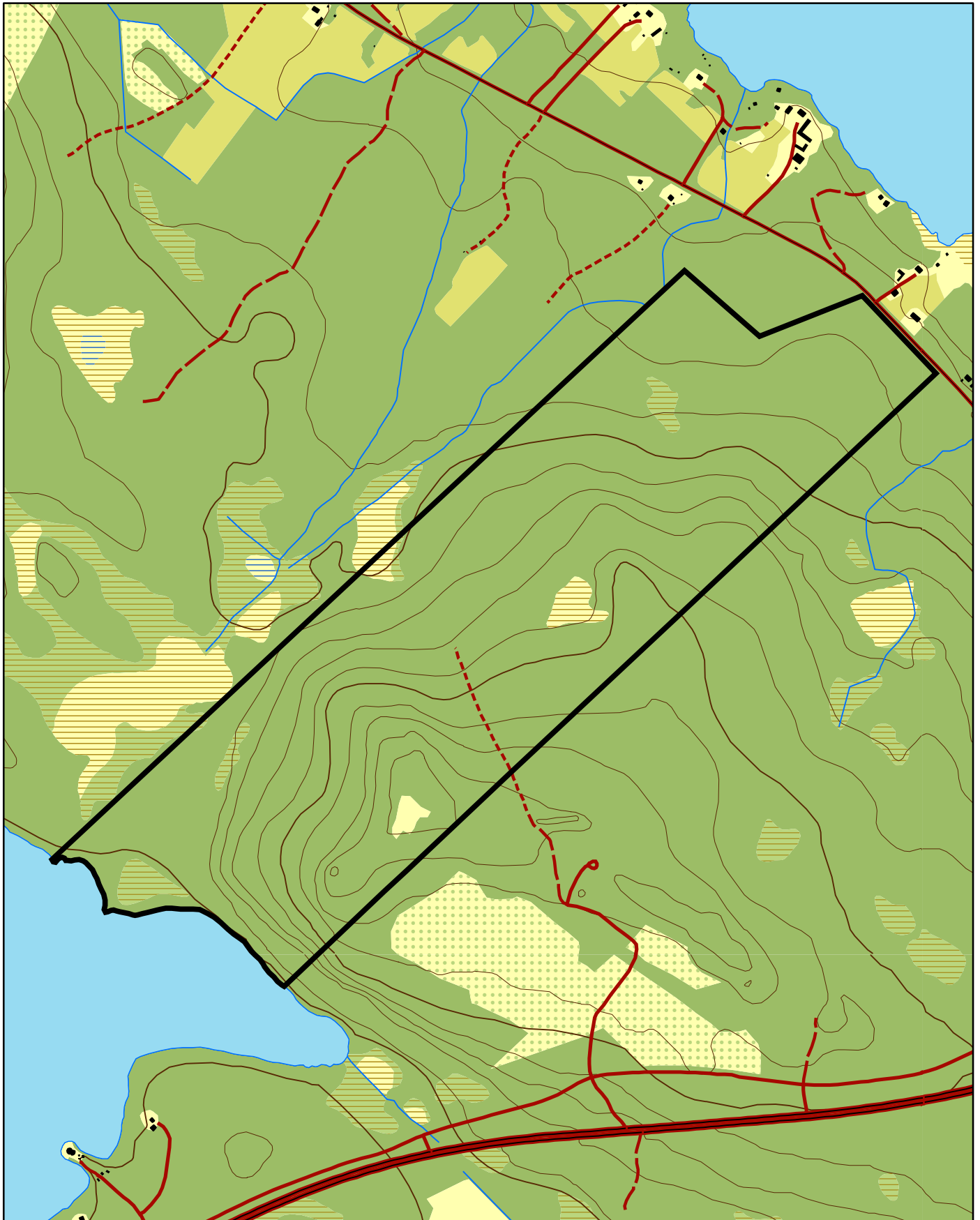
Birger Åström, Norrströmsvägen 2, 975 94 LULEÅ
Eva Sjöblom, Slipvägen 33, 973 32 LULEÅ
Catarina Löfgren, Kanotvägen 28, 973 32 LULEÅ
Thomas Åström, Norrströmsvägen 4, 975 94 LULEÅ
Erik Åström, Nyckelgränd 7, 973 41 LULEÅ
Anna Åström, Norrströmsvägen 2, 975 94 LULEÅ




Naturreseptat Svallmyrberget

Area 112 ha

Skala 1:12 000

Länsstyrelsen
Norrbotten

© Copyright Lantmäteriet 2007. Ur GSD - Produkter, ärende 106-2004/188

 Gräns för naturreseptatet

0 250 500 750 1 000 Meter





Naturreservatet Svallmyrberget


Luleå kommun

Skala 1:100 000

Länsstyrelsen
Norrbotten



© Copyright Lantmäteriet 2007. Ur GSD - Produkter, ärende 106-2004/188

 Gräns för naturreservatet

