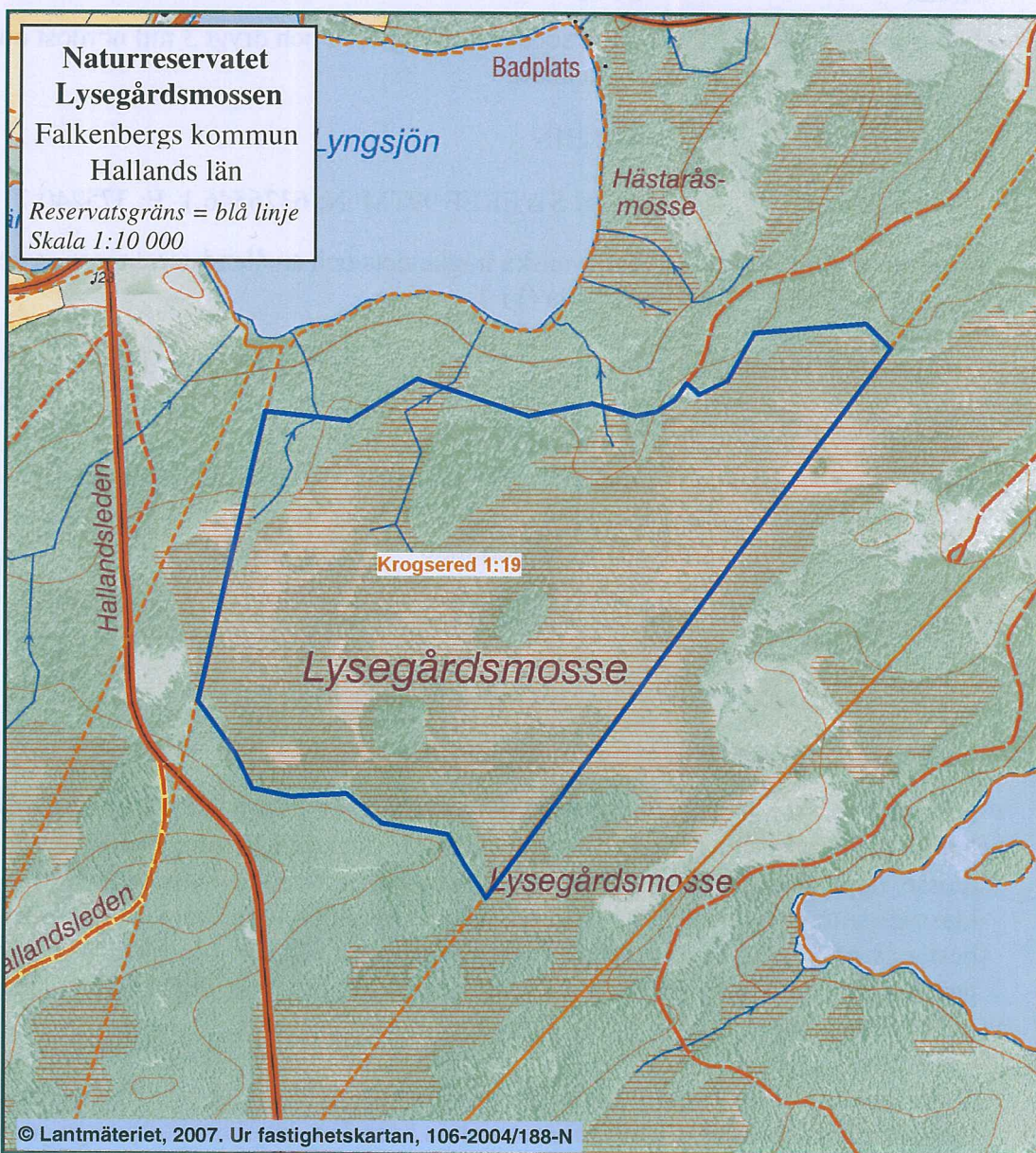




Naturreservatet Lysegårdsmossen i Falkenbergs kommun

Beslut

Länsstyrelsen i Hallands län beslutar med stöd av 7 kap. 4§ miljöbalken att förklara det område som avgränsas av den heldragna blå linjen på nedanstående karta som naturreservat, med föreskrifter och skötselplan enligt nedan.



Uppgifter om reservatet

Områdesnamn:	Lysegårdsmossen
Kommun:	Falkenberg
Församling:	Krogsered
Areal:	38 ha
Lägesbeskrivning:	1 km söder om Krogsered och drygt 3 mil nordost om Falkenberg
Fastighetskarta, blad nr:	63D2HN
Mittkordinater:	enligt SWEREF 99TM N: 6326546,1 E: 375240,7
Naturgeografisk region:	Sydsvenska höglandets och smålandsterrängens myrrika västsida (11)
Fastighet och markägare:	Krogsered 1:19 Staten, Naturvårdsverket
Servitut:	Tillfaller: Krogsered 1:19 Avser: Rätt att använda väg över Krogsered 1:1.
Jakträttsinnehavare:	Per-Erik Berglund
Förvaltare:	Länsstyrelsen

Beskrivning av området och skäl för beslutet

Lysegårdsmossen ligger i mellersta Hallands inland i ett skog- och våtmarksdominerat landskap. Topografin är flack till svagt sluttande. Objektet består av en svagt välvd mosse, öppna kärr, barr- och lövsumpskogar samt barrklädda myrholmar som är klassade som nyckelbiotoper i Skogsstyrelsens nyckelbiotopsinventering. Fastmarkerna består av grandominerade bestånd med inslag av tall. Här finns en riklig förekomst av gamla grova träd varav en del är ihåliga. Åldersbestämning av granar har visat att en del är minst 160 år.

Även innan stormen Gudrun fanns riklig förekomst av död ved, både som stående och liggande. Framförallt har Gudrun, men delvis även Per, inneburit att många granar i den norra nyckelbiotopen fallit. Det har bidragit till att granbarkborren har angripit en del av kvarstående granar.

Bestånden är urskogsartade med ingen eller ringa påverkan av skogliga ingrepp. De

bedöms vara några av de västligaste, självföryngrade granbestånden i sin åldersklass i Halland. Även hydrologin i våtmarken bedöms vara relativt opåverkad. Kombinationen gammelskog och öppen myr utgör grunden för ett värdefullt fågelliv med bla tjäderförekomst. Syftet med reservatsbildningen är att slå vakt om höga naturvärden i detta mosaikartade skogsmyrobjektet. Detta ska ske genom fortsatt fri utveckling. Våtmarken är klassad som klass 2 i våtmarksinventeringen.

Syfte

Syftet med naturreservatsbildningen är att bevara och utveckla naturvärdena knutna till gammal barrskog och hydrologiskt sett välbevarade våtmarker.

Syftet ska nås genom att:

- låta områdets skogar få utvecklas fritt,
- bevara områdets naturliga hydrologi.

Nya kunskaper om hotade och hänsynskrävande arter och naturtyper skall beaktas i den löpande skötseln av reservatet.

Föreskrifter

Med stöd av 7 kap. 5 § miljöbalken (MB), om inskränkningar i rätten att använda mark- och vattenområden inom reservatet, är det utöver vad som annars gäller förbjudet att:

- upplåta ny tomtplats,
- uppföra ny byggnad eller anläggning,
- uppföra mast eller antenn, anlägga luft- eller markledning,
- anbringa tavla, skylt, inskrift, affisch eller jämförlig anordning,
- borra, spränga, schakta, gräva, dika eller rensa diken, dämna, markbearbeta eller bedriva täkt, samt utöva annan verksamhet som ändrar områdets topografi eller landskapets karaktär eller ändrar ytvatten- eller dräneringsförhållanden,
- anlägga väg,
- anordna upplag,
- avverka, gallra, röja, föryngra skog eller på liknande sätt påverka vegetationen,
- ta bort eller upparbeta dött träd eller vindfälle,
- kalka, gödsla, sprida kemikalier samt
- framföra motordrivet fordon annat än i samband med uttransport av fällt vilt.

För att tillgodose syftet med reservatet förpliktigas med stöd av 7 kap. 6 § MB ägare och innehavare av särskild rätt till fastigheten tåla åtgärder inom området enligt följande:

- utmärkning av reservatet,
- anläggning och underhåll av anordningar för friluftslivet (t.ex. parkeringsplats och informationsskyltar),
- undersökningar och dokumentation av mark, vatten, samt växt- och djurliv.

Med stöd av 7 kap. 30 § MB, om rätten att färdas och vistas i reservatet, är det utöver vad som annars gäller förbjudet att:

- skada levande eller döda stående eller liggande träd,
- ställa upp husvagn eller husbil, tälta eller arrangera läger,
- anbringa tavla, plakat, affisch, skylt, inskrift eller därmed jämförlig anordning,
- medföra okopplad hund annat än i samband med jakt,
- göra upp eld samt
- utan Länsstyrelsens tillstånd snitsla spår, anordna orienteringskontroll eller tävling.

Ovanstående föreskrifter skall inte utgöra hinder för:

förvaltaren att vidta de åtgärder som erfordras för reservatets vård och skötsel eller genomförande av vetenskapliga undersökningar, under förutsättning att tillstånd först erhållits från Länsstyrelsen.

Intresseprövning

Länsstyrelsen anser, vid en intresseprövning enligt 7 kap 25 § MB, att föreskrifternas utformning i detta beslut innebär en rimlig balans mellan de värden som skall skyddas och intrånget i enskilds rätt att använda mark och vatten.

Förenlighet med andra områdesbestämmelser, planer och miljökvalitetsmål

Det nya reservatsbeslutet medverkar till att de nationella miljökvalitetsmålen "Ett rikt växt- och djurliv", "Levande skogar" samt "Myllrande våtmarker" uppfylls.

Det finns inga gällande detaljplaner för området.

Fastställelse av skötselplan

Med stöd av 3§ Förordningen om områdesskydd (SFS 1998:1252) fastställer Länsstyrelsen de mål och riktlinjer som framgår av den till beslutet hörande skötselplanen.

Ärendets handläggning

De höga naturvärdena på myrholmarna i Lysegårdsmossen uppmärksammades i samband med Skogsstyrelsens nyckelbiotopinventering i mitten av 1990-talet. Värdering och förhandling inleddes med dåvarande ägare, Svenska kyrkan Göteborgs stift, 2004. Under våren 2007 förvärvades del av fastigheten Krogsered 1:1 och styckades av till Krogsered 1:19.

Polismyndigheten i Hallands län, Lantmäteriet, Skogsstyrelsen och Falkenbergs kommun har yttrat sig i ärendet. Remissinstanserna hade inget att erinra förutom Falkenbergs kommun som ansåg att en mer frekvent uppföljning av skötsel- och kvalitetsmål krävs ändet föreslagna var 5:e till vart 10:e år. Länsstyrelsen hänvisar här till det uppföljningsprogram som Naturvårdsverket håller på att ta fram för Natura 2000- områden och andra skyddade områden vilket föreslår att skog följs upp vart 18:e år och myrar med ett ännu längre intervall (finns ej färdigt förslag). Kommunen anser vidare att den föreslagna åtgärden "igenläggning av dike" bör föregås av hydrologisk bedömning vilket Länsstyrelsen anser redan är gjord.

Beslut i detta ärende har fattats av landshövding Lars-Erik Lövdén. I beslutet deltog även länsrådet Lisbeth Schultze.

I handläggningen deltog länsjurist Asta Uptaitte, biträdande länsantikvarie Marianne Foghammar, länsarkitekt Peter Nordström samt naturvårdshandläggare Monica Mathiasson som också var föredragande.



Lars-Erik Lövdén



Monica Mathiasson

Detta beslut kan överklagas till regeringen, se bilaga 7.

Bilagor:

1. Skötselplan
2. Översiktskarta Halland
3. Översiktskarta 1:200 000
4. Skötselkarta
5. Skogstypskarta
6. Natura 2000 habitat
7. Beslut om kungörelsedelgivning samt upplysning om överklagande



Skötselplan för naturreservatet Lysegårdsmossen i Falkenbergs kommun

1. Syfte med säkerställande och skötsel

Syftet med naturreservatsbildningen är att bevara och utveckla naturvärdena knutna till gammal barrskog och hydrologiskt sett välbevarade våtmarker.

Syftet ska nås genom att:

- låta områdets skogar få utvecklas fritt,
- bevara områdets naturliga hydrologi.

2. Beskrivning

2.1. Markslag och naturtyper

Naturtyper (KNAS)*:	Barrsumpskog	16,4 ha
	Granskogar	4,5 ha
	Lövblandade barrskogar	1,3 ha
	Myr	13,2 ha
	Tallskogar	2,2 ha

* Naturvårdsverket 2004. Kontinuerlig naturtypskartering av skyddade områden.

2.2. Prioriterade bevarandevärden

Biologiska värden opåverkad hydrologi, hotade arter, gamla och grova granar, obrukad skog, död ved, trädhåligheter, bohål, rännil, gammal tall

Strukturer gamla grova granar, grov död ved

Arter (rödlistade m fl)

- Regionalt intressanta tjäder *Tetrao urogallus*

2007-12-17

2.3. Historisk och nuvarande markanvändning:

Enligt kartor som belyser skogens utbredning i Halland vid olika tidpunkter, Malmström 1939, är det tydligt att området med omgivningar är ett öppet landskap med ljunghedar under mitten av 1600-talet. Fortfarande vid mitten av 1800-talet är området förhållandevis öppet. Åldersdateringar genom trädborringar visar dock att det är vid denna tid granen börjar vandra in. Fortfarande finns levande graner som åldersbestämts till mer än 150 år i området. Dessa växte upp i en relativ öppen miljö och är nu yviga till växtsättet med grenar långt ner på stammen. Området har troligen inte brukats alls med mer än att det troligtvis gått djur och betat till och från under årens lopp. Svenska kyrkan, Göteborgs stift, har avsatt det norra granbeståndet som ett Kyrkoreservat. Stormarna Gudrun 2005 och Per 2007 gjorde så att granar föll i reservatets norra del. För att dämpa granbarkborrens framfart något randbarkades en mindre volym under juni 2007. Förhoppningen är att granar både utanför och inne i reservatet ska undvika att få angrepp från granbarkborren. Tillgången på död granved är numera god. Mellan 1920 och 1960 har ett mindre dike i norr anlagts vilket går i sydnordlig riktning. Detta har fortfarande en viss dränerande effekt på området.

2.4. Beskrivning av bevarandevärden

Biologiska värden

Skogen i naturreservatet utgörs främst av gammal grannaturskog och är troligen den första generationen gran. Granarna är grova och har ett yvigt växtsätt. Det förekommer mycket död ved, både stående och liggande. Fler träd uppvisar håligheter med bohål. Några har åldersbestämts till en ålder av över 150 år och har därmed en i Halland ovanligt hög ålder för gran. Även gamla tallar förekommer. Eftersom i princip inga skogsbruksåtgärder vidtagits har skogen fått utvecklas fritt. Stora mängder gammelgranslav täcker de grova granarna. Lågorna är rikligt klädda av levermossa bl a långflikmossa som i denna trakt har ett medelgott signalvärde. Arten indikerar skog med hög luftfuktighet där det funnits en rik och jämn tillgång på ved i olika nedbrytningsstadier. Inga noggrannare artstudier har dock genomförts. Gammal skog i kombination med öppnare myrmarker är värdefullt för fågellivet, då bla tjäder noterats i området.

Våtmarken i Lysegårdsmossen har i Våtmarksinventeringen klassats i klass 2, våtmarker med höga naturvärden. Mossen är en svagt välvd mosse och kärret är ett topogent kärr av det öppnare slaget. Den trädklädda myren utgörs företrädesvis av tall.

2.5. Litteratur

Falkenbergs kommun i samarbete med Länsstyrelsen. 2002. Förslag till naturvårdsprogram för Falkenbergs kommun. Hallands län. Samrådssupplaga.

Postadress	Besöksadress	E-post	Telefon	Fax
301 86 HALMSTAD	Slottsgatan 2	lansstyrelsen@n.lst.se	035 - 13 20 00	035-10 75 48

2007-12-17

www1.falkenberg.se/naturemiss/

Forslund, M. & Rundlöf, S. 1984. Inventering av våtmarker i Hallands län. Länsstyrelsen i Hallands län. Meddelande 1985:1.

Länsstyrelsen och Skogsstyrelsen. 2007. Strategi för formellt skydd av skog i Hallands län. Länsstyrelsen Halland. Meddelande 2007:5.

Malmström, C. 1939. Hallands skogar under de senaste 300 åren. Meddelande från Statens skogsförsöksanstalt 31: 171-300.

3. Indelning i skötselområden

Området utgörs av ett skötselområde, se bilaga 4.

4. Skötsel av området

4.1. Generella riktlinjer

Området ska lämnas för fri utveckling, utan ingrepp i skog eller myr.

4.2. Skötselområden

Skötselområde 1

Avdelningar 1-9

Areal 38 ha

Beskrivning

Äldre grannaturskog, medelåldriga tallskogar och våtmarker med mosse och kärr.

Kvalitetsmål:

Förekomst av gamla träd och död ved samt en opåverkad hydrologi i våtmarken.

Skötselmål

Fri utveckling. Återställande av hydrologin.

Åtgärder

Igenläggning av mindre dike i norr.

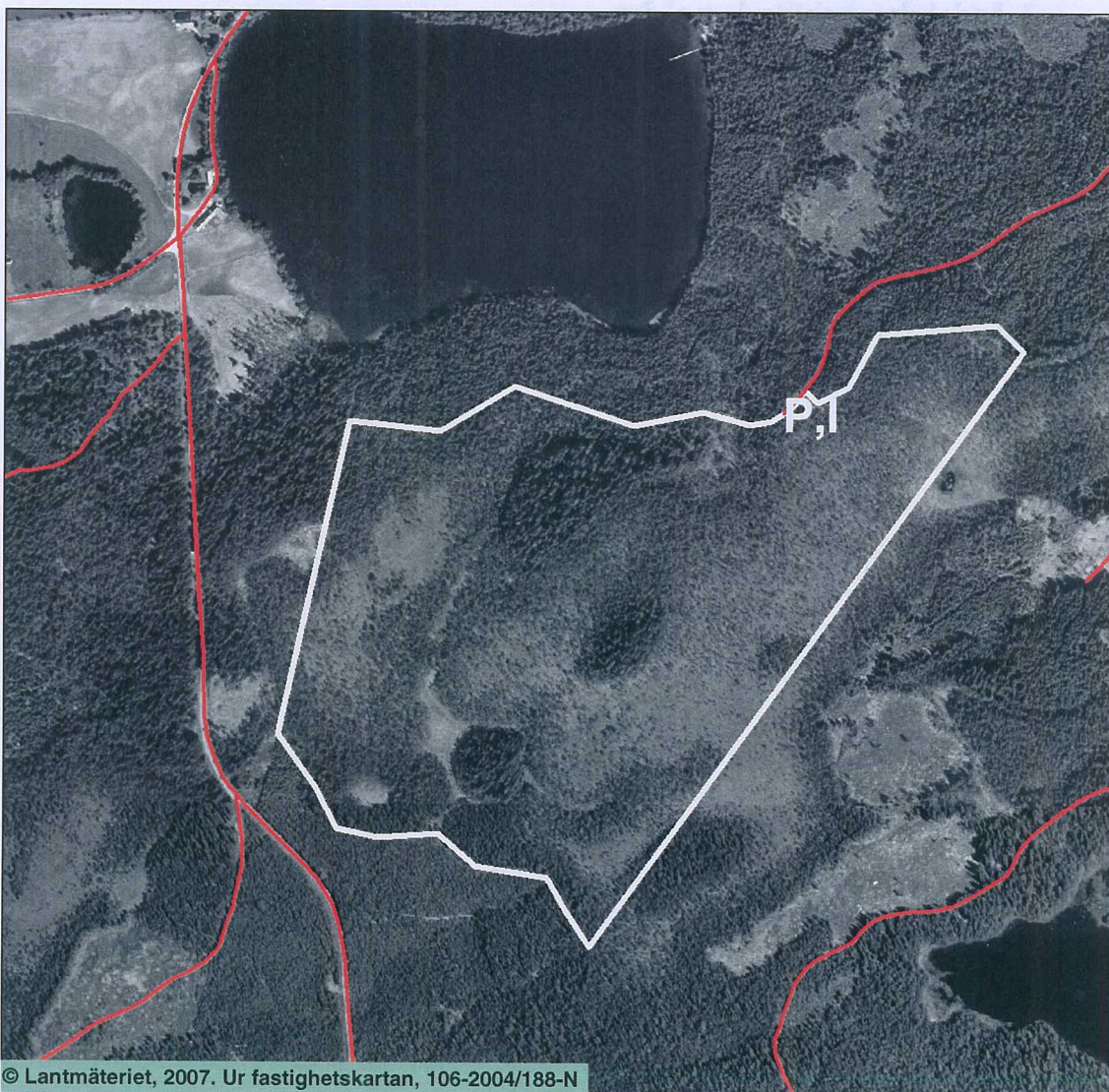
2007-12-17

5. Friluftsliv och turism

5.1. Syfte

Syftet med naturreservatet är att bjuda besökare på fina naturupplevelser. I Lysegårdsmossen kan man få en känsla av vildmark. Området ska vara tillgängligt för rörligt friluftsliv.

5.2. Anläggningar



P - parkeringsplats
I - Informationstavla

Postadress

301 86 HALMSTAD

Besöksadress

Slottsgatan 2

E-post

lansstyrelsen@n.lst.se

Telefon

035 - 13 20 00

Fax

035-10 75 48

2007-12-17

För besökare av reservatet iordningställs en mindre parkeringsplats för 2 personbilar på vändplatsen nordost om naturreservatet, se karta. En informationsskylt ska placeras vid p-platsen. Vid vägen från Krogsred och österut ska avfarten söderut mot reservatet skyltas med "Naturreservatet Lysegårdsmossen".

6. Tillsyn, dokumentation och uppföljning

Naturvårdsverket tar för närvarande fram ett uppföljningsprogram som omfattar Natura 2000-områden och andra skyddade områden. Inventering och uppföljning kommer att ske utifrån detta program.

Under 2007 inleddes en uppföljning av granbarkborrens populationsutveckling främst i den norra delen av reservatet och strax utanför. I stormarna Gudrun och Per föll en större volym gran och angrepp av granbarkborren har noterats. Uppföljning sker i samverkan mellan Länsstyrelsen och Skogsstyrelsen.

Länsstyrelsen ansvarar för att regelbunden tillsyn av reservatet sker.

7. Sammanfattning av planerade skötselåtgärder

Skötselåtgärd	När	Skötselomr.	Prioritet	Finansiering
Igenläggning av dike	omgående	1	2	Vårdanslaget
Iordningställande av parkeringsplats och informationstavla	omgående	1, i norra delen	1	Vårdanslaget



LÄNSSTYRELSEN
HALLANDS LÄN

Översiktskarta

Bilaga 2



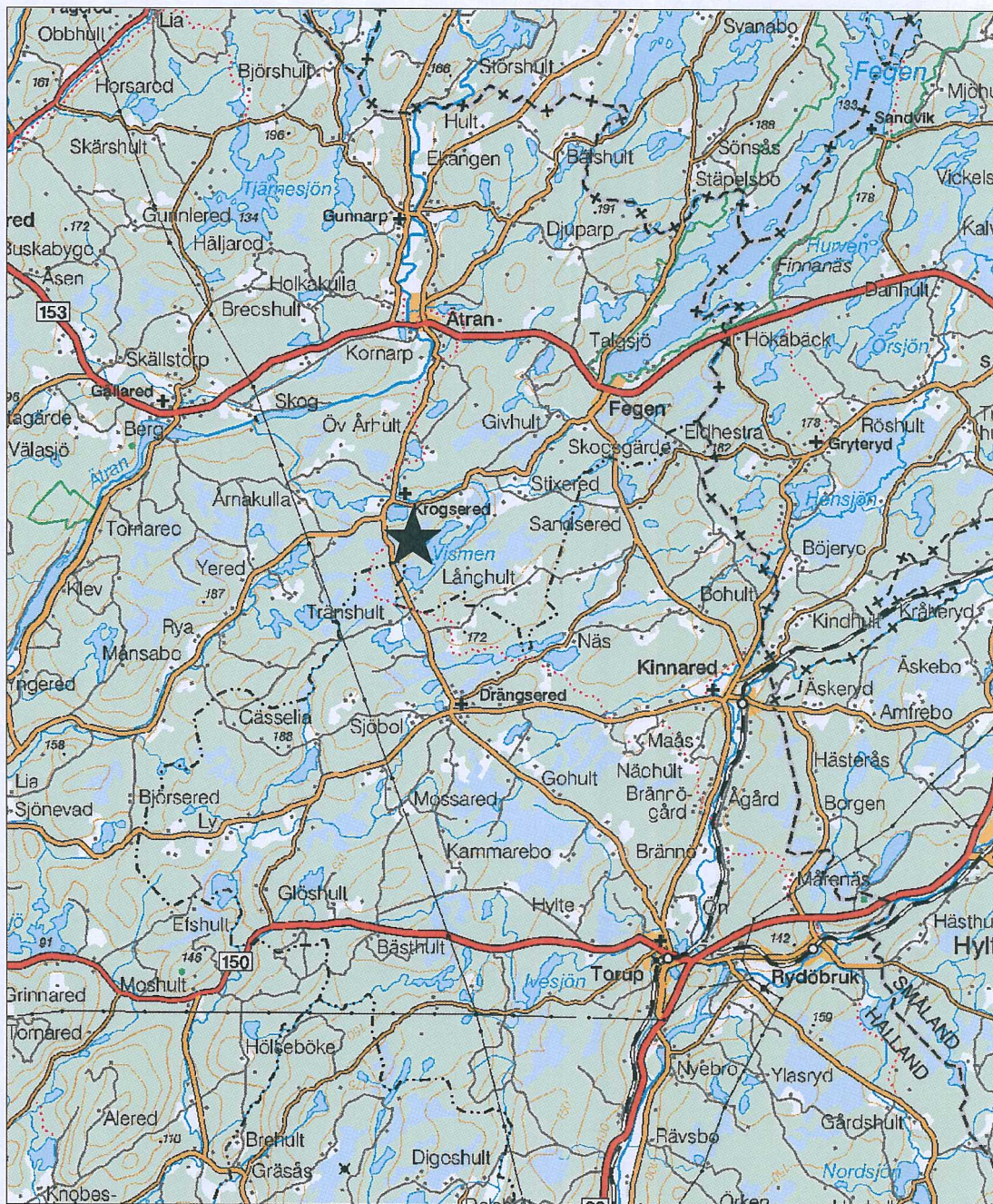
Översiktskarta
Naturreservatet Lysegårdsmossen ★
Falkenbergs kommun
Hallands län

Postadress
301 86 HALMSTAD

Besöksadress
Slottsgatan 2

E-post
lansstyrelsen@n.lst.se

Telefon
035 - 13 20 00

LÄNSSTYRELSEN
HALLANDS LÄN

Naturreseptatet Lysegårdsmossen

Falkenbergs kommun

Hallands län

Skala ca 1:200 000

Postadress
301 86 HALMSTAD

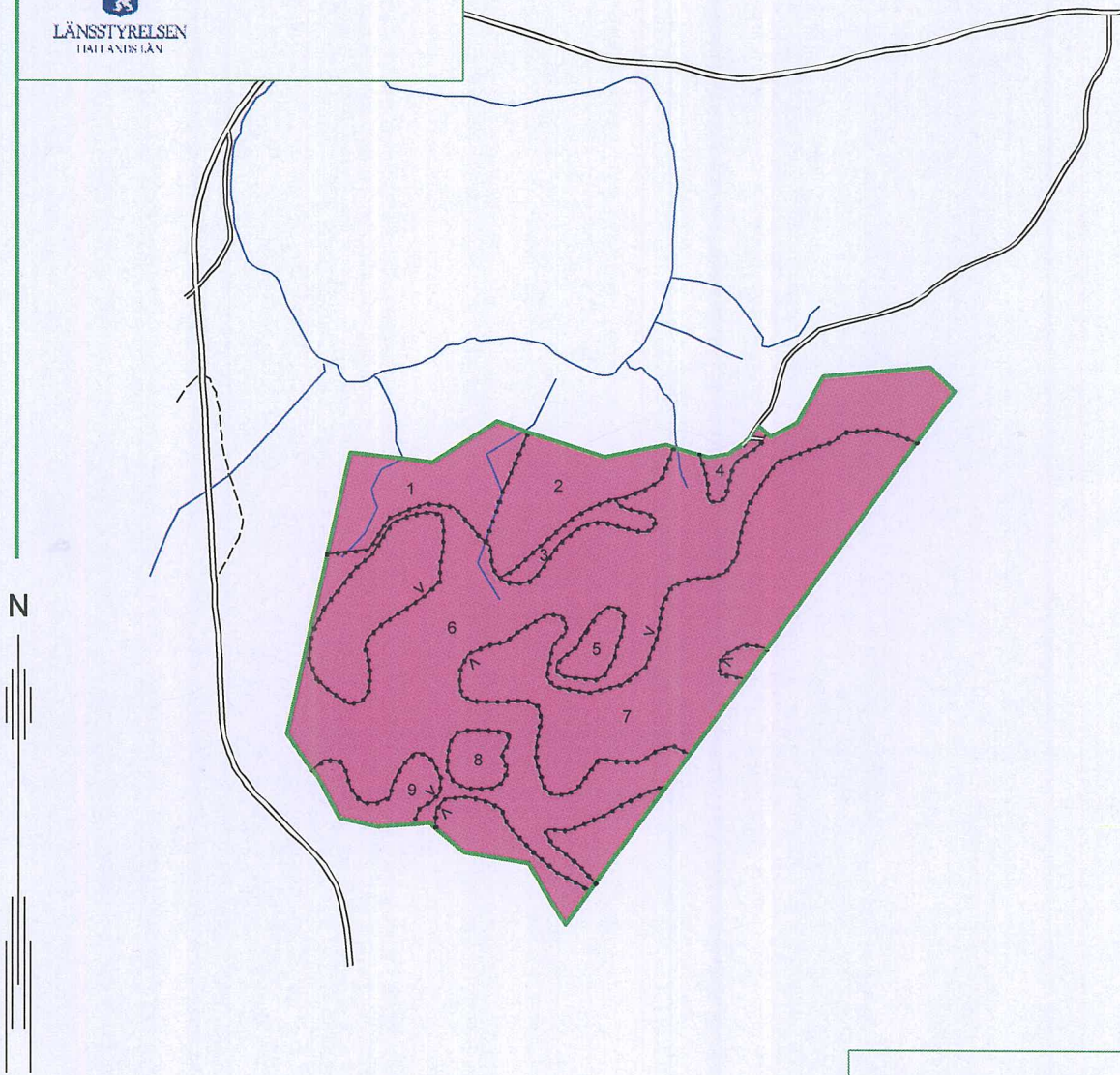
Besöksadress
Slottsgatan 2

E-post
lausstyrelsen@n.lst.se

Telefon
035 - 13 20 00

Skötselkarta

Naturresevat: *Lysegårdsmosse*
 Socken: *Krogsered*
 Kommun: *Falkenberg*
 Län: *Hallands län*
 Upprättad år: *2007*
 Skötselplan: *M Mathiasson*



Teckenförklaring

Skötselområden
 1 Skog och myr

Skala 1:10000



Skogstypskarta

Naturreseptat: *Lysegårdsmosse*

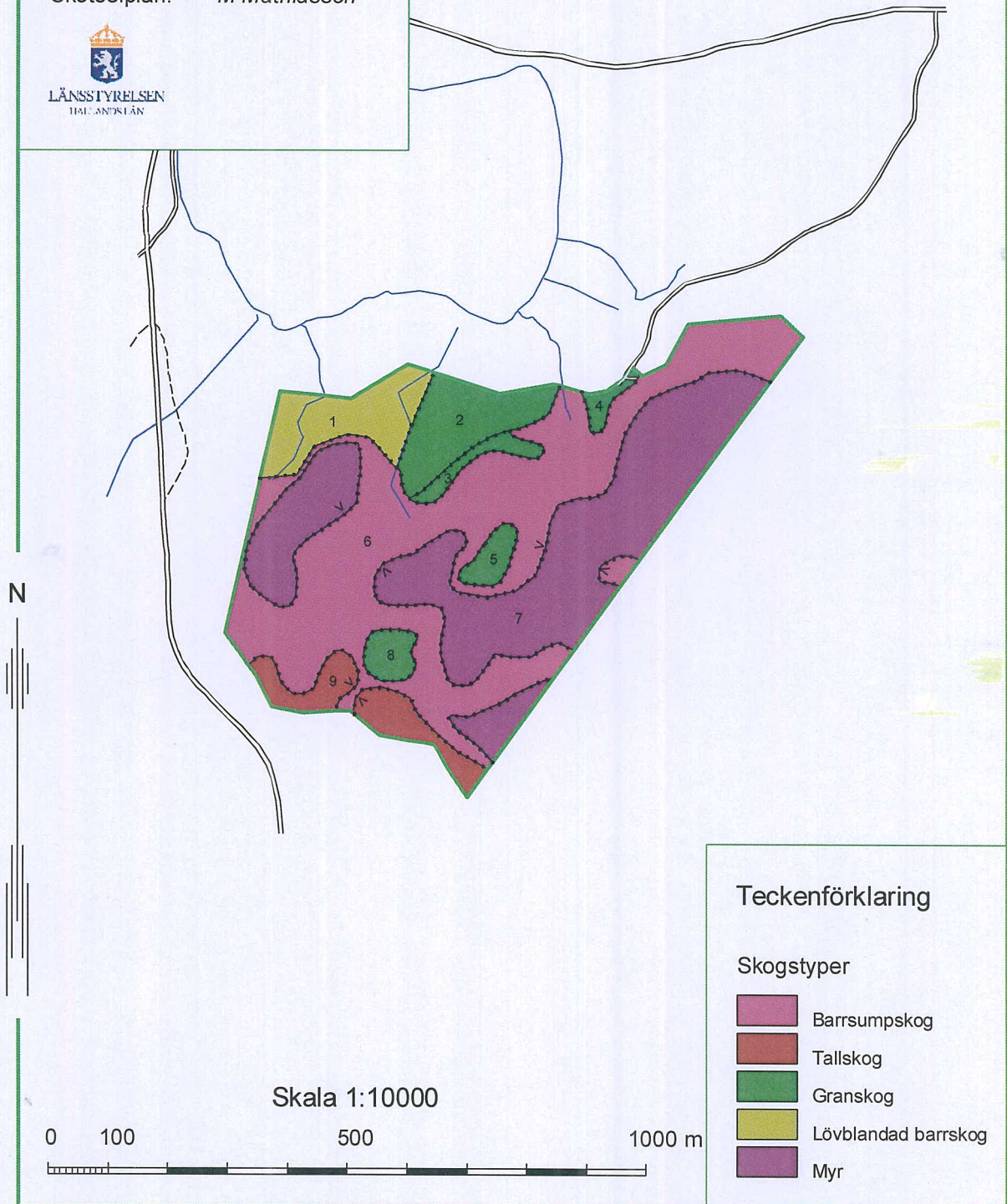
Socken: *Krogsered*

Kommun: *Falkenberg*

Län: *Hallands län*

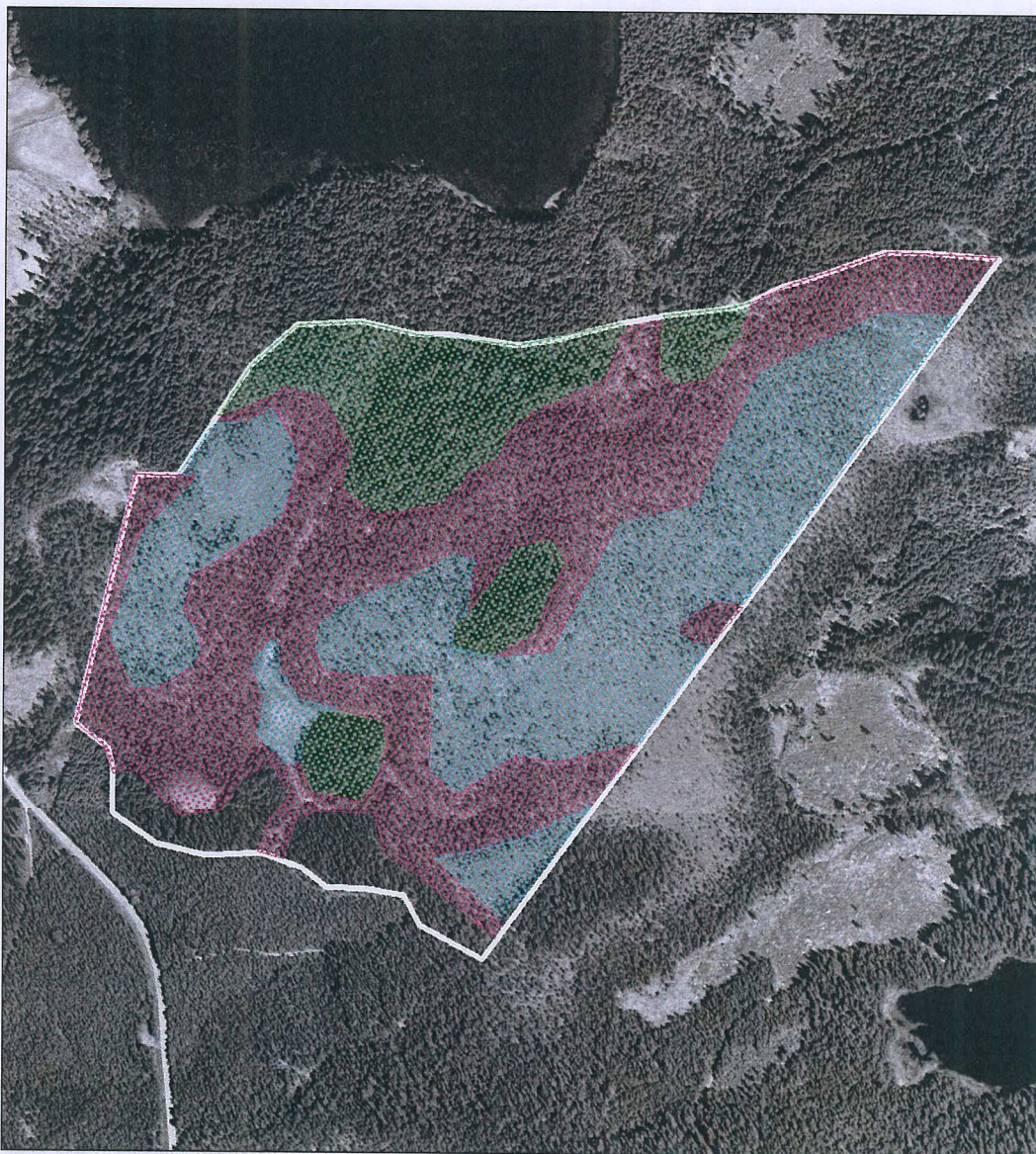
Upprättad år: *2007*

Skötselplan: *M Mathiasson*





LÄNSSTYRELSEN
HALLANDS LÄN



© Lantmäteriet, 2005. Ur GSD Ortofoto, 106-2004/188-N

Natura 2000 habitat i naturreservatet Lysegårdsmossen

Västlig taiga 9010

Skogbevuxen myr 9180

Öppna svagt välvda mossar, fattiga och intermediära kärr och gungflyn 7140

Postadress
301 86 HALMSTAD

Besöksadress
Slottsgatan 2

E-post
lansstyrelsen@n.lst.se

Telefon
035 - 13 20 00

Beslut om Kungörelsedelgivning

Länsstyrelsen förordnar med stöd av 16 § delgivningslagen (1970:428), att delgivning av detta beslut skall ske genom kungörelse. Kungörelsen ska inom 10 dagar härfter införas i Göteborgsposten och Hallands nyheter.

Beslutet hålls tillgängligt på Länsstyrelsen, Slottsgatan 2, Halmstad.

Upplysningar om hur man överklagar

Om Ni vill överklaga detta beslut skall Ni skriva till Länsstyrelsen, 301 86 Halmstad. Ange därvid beslutets diarienummer och vilken ändring i beslutet Ni vill ha.

Länsstyrelsen måste ha fått Ert överklagande **senast den 11 januari 2008**, annars kan överklagandet inte prövas.

Länsstyrelsen sänder överklagandet vidare till regeringen för prövning, om Länsstyrelsen inte själv ändrar beslutet på det sätt Ni har begärt det. Om något är oklart kan Ni vända Er till Länsstyrelsen.

Beslut om Kungörelsedelgivning

Länsstyrelsen förordnar med stöd av 16 § delgivningslagen (1970:428), att delgivning av detta beslut skall ske genom kungörelse. Kungörelsen ska inom 10 dagar härfter införas i Göteborgsposten och Hallands nyheter.

Beslutet hålls tillgängligt på Länsstyrelsen, Slottsgatan 2, Halmstad.

Upplysningar om hur man överklagar

Om Ni vill överklaga detta beslut skall Ni skriva till Länsstyrelsen, 301 86 Halmstad. Ange därvid beslutets diarienummer och vilken ändring i beslutet Ni vill ha.

Länsstyrelsen måste ha fått Ert överklagande **senast den 11 januari 2008**, annars kan överklagandet inte prövas.

Länsstyrelsen sänder överklagandet vidare till regeringen för prövning, om Länsstyrelsen inte själv ändrar beslutet på det sätt Ni har begärt det. Om något är oklart kan Ni vända Er till Länsstyrelsen.

