

Enligt sändlista

BILDANDE AV NATURRESERVATET DUBBLABERGEN I ARVIDSJAUR, ÄLVSBY OCH PITEÅ KOMMUNER

BESLUT

Med stöd av 7 kap 4 § miljöbalken (1998:808) förklarar länsstyrelsen det område som utmärkts på bifogad karta, bilaga 1, som naturreservat.

Med stöd av 3 § förordningen om områdesskydd enligt miljöbalken m.m. (1998:1252) fastställer länsstyrelsen bifogad skötselplan (bilaga 4) med mål, riktlinjer och åtgärder för reservatets skötsel och förvaltning.

I enlighet med 2 § förordningen om områdesskydd enligt miljöbalken m.m. (1998:1252) ska länsstyrelsen vara förvaltare i naturvårdshänseende för naturreservatet.

SYFTE

Syftet med reservatet är att bevara områdets opåverkade karaktär. Områdets naturskogskvaliteter ska bevaras och de olika naturtyperna och ekosystemen i reservatet ska få utvecklas naturligt. Den biologiska mångfalden i reservatet ska bevaras. Inom ramen för dessa mål ska reservatet även ge möjlighet till naturupplevelser, friluftsliv och vetenskaplig forskning.

Syftet ska nås genom att:

- Inget skogsbruk bedrivs i området.
- Områdets orördhet bibehålls genom att exploatering och arbetsföretag i området förhindras.
- Området sköts enligt fastställd skötselplan.

2006-12-01

511-8333-04
NR2005569

UPPGIFTER OM NATURRESERVATET

Naturreservatets namn:	Dubblabergen
Kommun:	Arvidsjaur, Piteå och Älvsbyn
Lägesbeskrivning:	45 km öster om Arvidsjaur
Area:	1 119 ha
Fastigheter och ägare:	Dubblabergen 1:4, Staten genom Naturvårdsverket Pite Kronpark 1:117, Staten genom Naturvårdsverket Borgfors Kronpark 1:28, Staten genom Naturvårdsverket

RESERVATSFÖRESKRIFTER

För att tillgodose syftet med reservatet beslutar länsstyrelsen med stöd av 7 kap 5, 6 och 30 §§ miljöbalken att nedan angivna föreskrifter ska gälla i reservatet.

A. Föreskrifter enligt 7 kap 5 § miljöbalken om inskränkningar i rätten att förfoga över mark- och vattenområden inom reservatet.

Utöver vad som annars gäller är det förbjudet att:

1. Bedriva skogsbruk.
2. Fälla eller på annat sätt skada levande eller döda träd och buskar eller tillvarata vindfällan.
3. På annat sätt än vad som anges under punkt 1 och 2 skada eller förändra mark eller vegetation, t ex genom att borra, anordna upplag, gräva, schakta, dika eller dumpa.
4. Uppföra byggnad eller annan fast anläggning.
5. Anlägga ledningar i luft, mark eller vatten.
6. Inplantera växt- eller djurart.
7. Släppa ut eller sprida avloppsvatten, gifter, vådliga ämnen, bekämpningsmedel, kalk eller växtnäringsämnen på land eller i vatten.
8. Sätta upp tavla, plakat, skylt, göra inskrift eller liknande.
9. Framföra motordrivna fordon utanför befintlig väg.

Vidare är det utan länsstyrelsens tillstånd förbjudet att:

10. Utöka eller förändra befintlig byggnad eller anläggning.
11. Uppföra älgtoorn.

Undantag från reservatsföreskrifterna:

1. Föreskrifterna ska inte utgöra hinder för de åtgärder som erfordras för reservatets vård och skötsel.
2. Ovanstående föreskrifter ska inte utgöra hinder för underhåll av befintliga byggnader, vägar, stigar eller andra anläggningar.
3. Utan hinder av ovanstående föreskrifter får renskötsel utövas i enlighet med Rennäringslagen (1971:437). Före lokalisering och utformning av fasta anläggningar samt ändring av befintliga anläggningar skall samråd ske med länsstyrelsen enligt 12 kap 6§ miljöbalken (förordning 1998:904).
4. Vid uttransport av fälld älg eller björn får terrängskoter, t ex fyrhjuling användas.
5. Snöskoteråkning är tillåten i reservatet på väl snötäckt mark.
6. I de fall Totalförsvaret har intressen (anläggningar och/eller planerade grupperingsplatser) inom reservatet får tillsyn och skyddsarbetsuppgifter utföras utan hinder av föreskrifterna.

B. Föreskrifter enligt 7 kap 6 § miljöbalken om skyldighet att tåla visst intrång

Ägare och innehavare av särskild rätt till fastigheterna förpliktigas att tåla sådana intrång i området som behövs för att tillgodose:

1. Områdets vård och skötsel.

C. Ordningsföreskrifter enligt 7 kap 30 § miljöbalken

Utöver vad som annars gäller är det för allmänheten förbjudet att:

1. Bryta kvistar, fälla eller på annat sätt skada levande eller döda träd och buskar.
2. Skada vegetationen i övrigt genom att t ex gräva upp växter såsom ris, örter, mossor eller lavar eller ta bort vedlevande svampar.
3. Skada eller störa djurlivet genom att t ex klättra i boträd eller att medvetet uppehålla sig i närheten av rovfågelbo, lya eller gryt.
4. Fånga och insamla ryggradslösa djur.
5. Förstöra eller skada berg, jord eller sten genom att t ex borra, hacka, spränga, rista, gräva eller måla.
6. Framföra motordrivna fordon utanför befintlig väg.

Undantag från reservatsföreskrifterna:

1. Snöskoteråkning är tillåten i reservatet på väl snötäckt mark.
2. Bär- och matsvampplockning är tillåtet i området.

Föreskrifterna träder i kraft tre veckor efter den dag de utkom från trycket i länets författningssamling.

ÖVRIGA UPPLYSNINGAR

1. Föreskrifterna förhindrar inte upplåtelse av jakt och fiske i reservatet.

SKÄLEN FÖR LÄNSSTYRELSENS BESLUT

Beskrivning av området

Area:	1 119 ha
Naturtyper:	Skogsmark 962 ha, varav produktiv skog 590 ha Myr 148 ha Vatten 9 ha

Naturreseptatet Dubblabergen ligger ca 45 km öster om Arvidsjaur, strax söder om Naktebergets naturreseptat. Landskapet karaktäriseras av storbrutenhet med stora bergsområden och mellanliggande sjöar och våtmarker. Berggrunden i området utgörs av sura vulkaniter. Reseptatet ligger till övervägande del i Arvidsjaur's kommun, men omfattar även delar i Piteå och Älvsby kommuner.

Reseptatet utgörs av ett starkt kuperat och för regionen mycket stort, sammanhängande naturskogsområde med påtagligt låg påverkansgrad. I stora delar av området förekommer i princip inga synliga spår av tidigare avverkningar, vilket gör området unikt för ett landskap som i övrigt präglats mycket hårt av storskaligt skogsbruk.

Betydande delar av skogarna i reseptatet är resultatet av en omfattande skogsbrand som gick fram över ett flera tusen hektar stort område i trakten på 1830-talet. Vid den intensiva branden dog stora delar av den gamla granurskog som då täckte Dubblabergen. Brandljud i naturstubbar och lågor vittnar om att merparten av de gammelgranar som trots allt överlevde branden, nu dukat under av röta som trängt in i brandljuden.

Skogarna i reseptatet domineras av tydligt brandpräglade granskogar med stort inslag av sälq, asp och björk. På sälqarna kan man bl a finna doftttickan, som sprider sin väldoft i skogen. Någon större mängd död ved i form av lågor har inte ännu hunnit utvecklas efter branden. Fläckvis är dock tillgången på lågor god och arter som ullticka, gränsticka och rosenticka har börjat vandra in i området.

I centrala delen av reseptatet finns ett granurskogsområde som undgått branden. I denna brandrefugie är tillgången på lågor och torrakor mycket rik. De gamla, ofta grova granarna är draperade med garmlav. På de gamla träden och lågor i området förekommer många svamp- och lavararter som visar på lång skoglig kontinuitet. Bland dessa märks arter som ostticka, rosenticka, harticka, ullticka, knottrig blåslav och gammelgranskål. Genom naturreseptatet sträcker sig även ett antal vackra, sluttande fastmattemyrar med opåverkad karaktär. I den nordvästra delen av reseptatet ligger sjön Hästtjärnen som är mycket naturskön.

Ärendets beredning

De höga naturvärdena vid Dubblabergen kom till länsstyrelsens kännedom i samband med att myndigheten genomförde en naturvärdesinventering i området sommaren 2000. Inventeringen visade på att naturvärdena i området var av mycket hög klass. Även Naturskyddsföreningen i Arvidsjaur har uppmärksammat områdets höga naturvärden. Föreningen har i en skrivelse till länsstyrelsen i december 2000 föreslagit att området ska skyddas som naturreservat. Länsstyrelsen påbörjade 2001 arbetet med att skydda området som naturreservat och 2002 köpte Naturvårdsverket in området från Sveaskog AB. Fastighetsförrättningen slutfördes år 2003.

Beslutet har föregåtts av samråd med Arvidsjaur, Älvsbyn, Piteå kommuner samt Försvarmakten som samtliga tillstyrker förslaget. Ärendet har även remitterats till Östra Kikkejaure sameby, SGU, Skogsvårdsstyrelsen och Teracom AB. Av dessa har yttrande inkommit från Skogsvårdsstyrelsen och SGU som bägge tillstyrker reservatsbildningen. Teracom AB, som arrenderar mark för en befintlig telekommunikationsanläggning i reservatsområdet, anger i sitt yttrande att det krävs undantag från föreskrifterna i beslutsdokumentet för att anläggningen ska kunna drivas. Länsstyrelsen anser dock att undantagen från reservatsföreskrifterna A (punkt 2) är tillräckliga för att säkerställa företagets rätt att underhålla anläggningen så att fortsatt drift inte hindras. Länsstyrelsen finner inte skäl att med anledning av synpunkterna som Teracom framfört ändra de föreslagna förbuden om skyltning. I särskilda fall kan dock dispens medges.

Ekonomistyrningsverket har givits tillfälle att yttra sig enligt 27 § 3 verksförordningen, men avstått.

Länsstyrelsens bedömning

Området utgör en från naturvårdssynpunkt mycket värdefull naturskog som hyser en stor mångfald av växter och djur knutna till naturskogsmiljöer. Skogsavverkningar och annan exploatering skulle innebära att områdets naturvärden skulle äventyras. Med anledning av detta har frågan om bildande av ett naturreservat tagits upp.

Länsstyrelsen bedömer att ett naturreservat i det aktuella området är förenligt med kommunens översiktsplan och med hushållningsbestämmelserna i 3 och 4 kap miljöbalken.

Länsstyrelsen finner vid en vägning mellan enskilda och allmänna intressen i enlighet med 7 kap 25 § miljöbalken att det för att skydda och bevara ovanstående naturvärden finns skäl att besluta om att bilda ett naturreservat i området samt att förordna om föreskrifter för att skydda området samt att fastställa en skötselplan. För att uppnå det starka skydd som behövs för områdets naturvärden bör föreskrifterna bl a omfatta förbud mot såväl exploateringsföretag som skogsbruk.

2006-12-01

511-8333-04
NR2005569

I detta ärende har beslut tagits av länsstyrelsens styrelse. I beslutet deltog landshövding Per-Ola Eriksson samt ledamöterna Bengt Ek, Hans Swedell, Ann-Louise Kostenniemi, Lena Israelsson, Alf Sundström, Birgitta Norling, Perarne Kerttu, Karin Åström samt Kenneth Backgård. Föredragande var naturvårdshandläggare Per-Anders Jonsson. I den slutliga handläggningen av ärendet deltog även länsassessor Inger Fältros-Lundgren samt tf. enhetschef vid naturvårdsenheten Ronny Edin.

Per-Ola Eriksson

Per-Anders Jonsson

HUR MAN ÖVERKLAGAR

Detta beslut kan överklagas hos Regeringen (Miljö- och Samhällsbyggnadsdepartementet) enligt bilaga 3.

Bilagor

1. Karta över reservatet
2. Översiktskarta
3. Hur man överklagar
4. Skötselplan

Sändlista

Naturvårdsverket, 106 48 Stockholm
Arvidsjaur kommun, 933 81 Arvidsjaur
Älvsby kommun, 942 85 Älvsbyn
Piteå Kommun, 941 85 Piteå
Lantmäterimyndigheten, Box 847, 971 26 Luleå
Riksantikvarieämbetet, Box 5405, 114 84 Stockholm
Sveriges Geologiska Undersökning, Box 670, 751 28 Uppsala
Skogsstyrelsen Region Nord, Box 50 123, 973 24 Luleå



LÄNSSTYRELSEN
I NORRBOTTENS LÄN

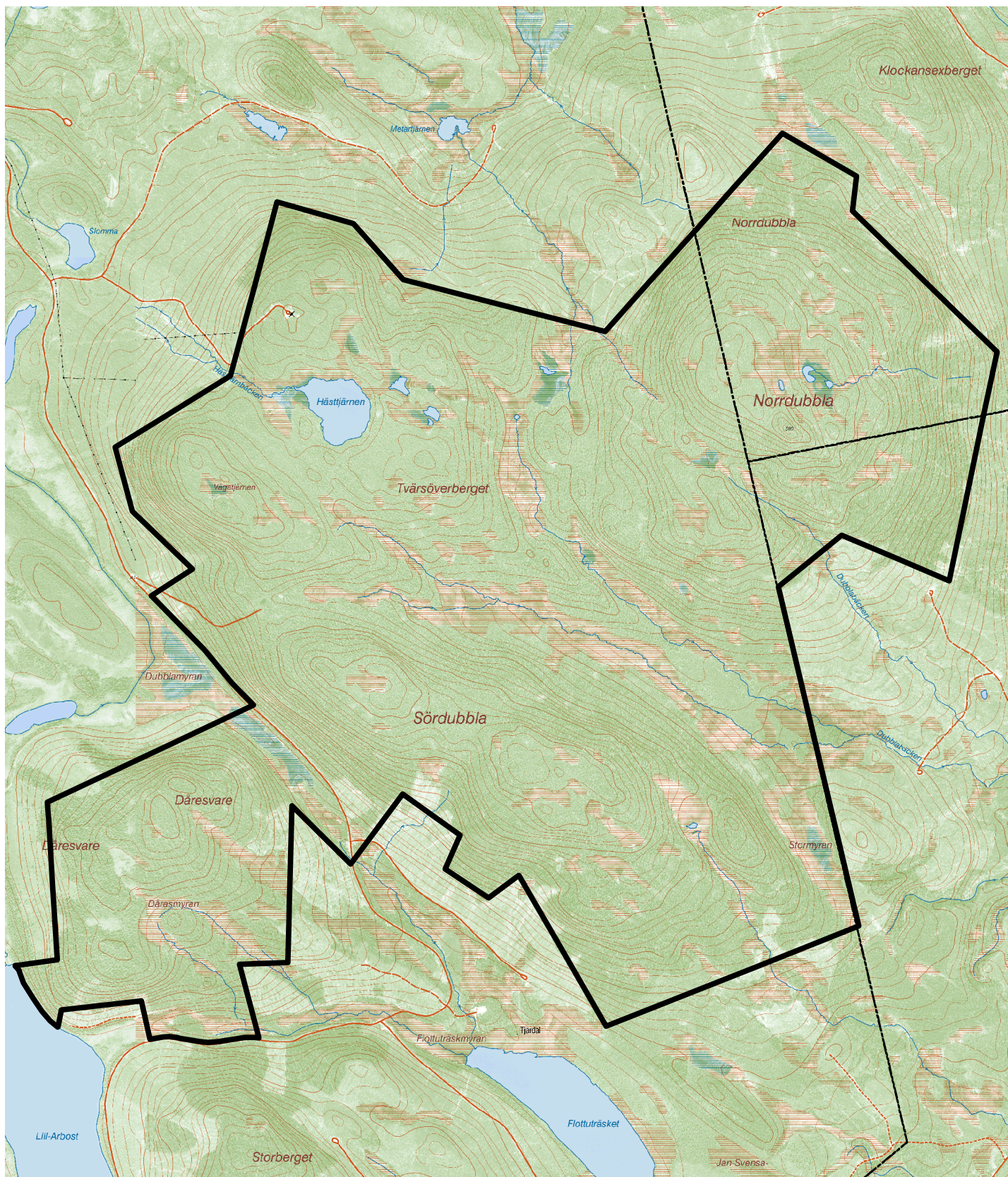
511-8333-04

BILAGA 1

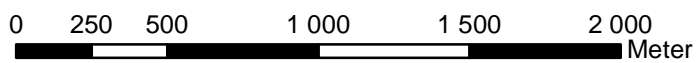
Naturreservatet Dubblabergen

Areal 1 119 ha

Skala 1:25 000



- Reservatsgräns
- Kommungräns

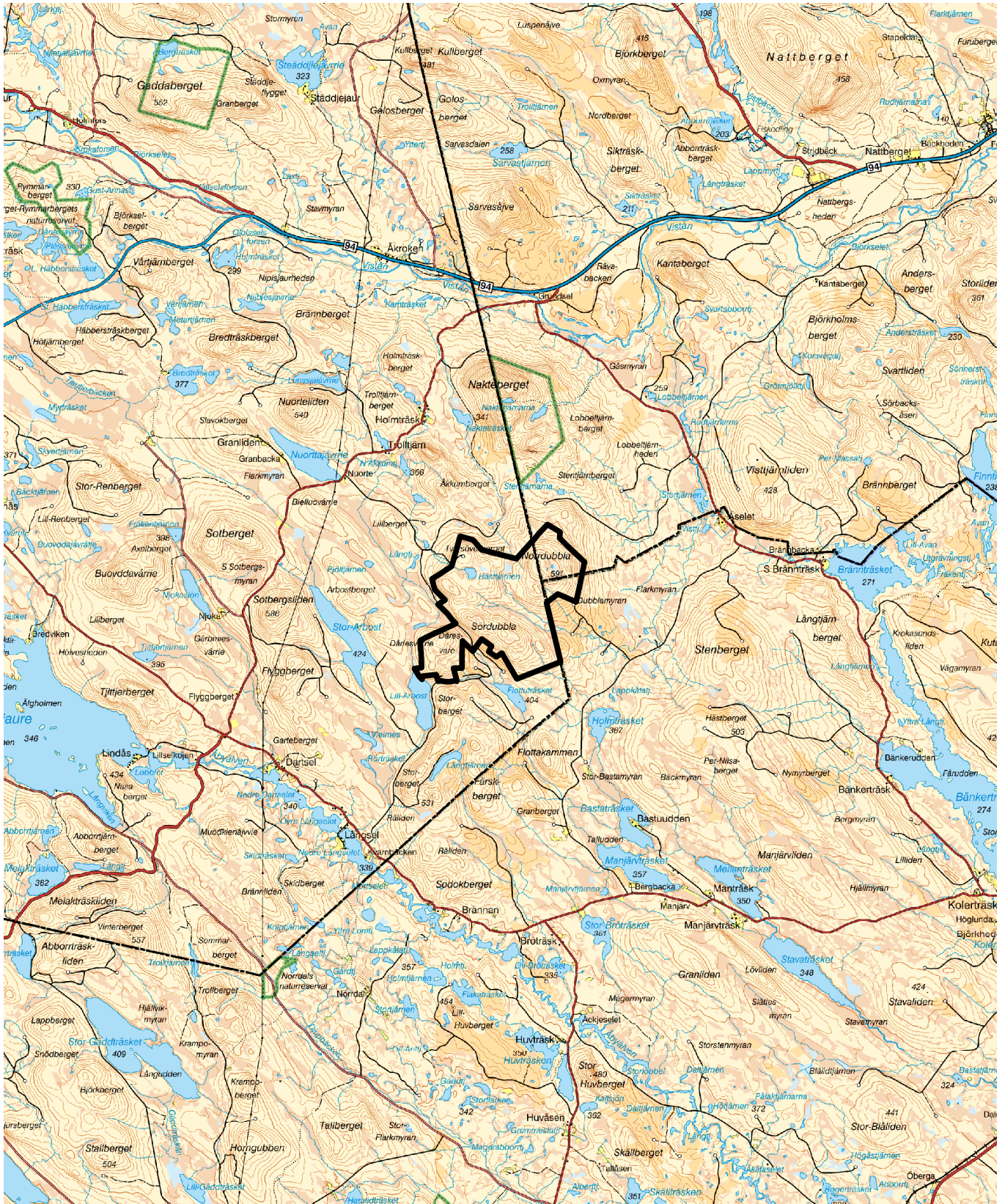




Naturreseptatet Dubblabergen

Arvidsjaur, Älvsby och Piteå kommuner

Skala 1:150 000



 Reservatsgräns

