



Länsstyrelsen
Norrbotten

BESLUT

1 (10)

Datum
2007-08-03

Diarienummer
511-15078-00

RegDOS ID
NR2010908

Enligt sändlista

NATURRESERVATET BONDÖFJÄRDEN I PITEÅ KOMMUN- UTVIDGNING AV RESERVATET SAMT REVIDERING AV FÖRESKRIFTER

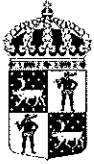
BESLUT

Med stöd av 7 kap 4 § miljöbalken (1998:808) förklarar länsstyrelsen det område som utmärkts på bifogad karta, Bilaga 1, som naturreservat. I och med detta beslut upphävs länsstyrelsens beslut 1997-12-05 (231-5400-97, NR2502031) om bildande av naturreservatet Bondöfjärden samt 1997-12-05 (231-5405-97, NR2502152) om bildande av naturreservatet Leskären.

Med stöd av 3 § förordningen om områdesskydd enligt miljöbalken m.m. (1998:1252) fastställer länsstyrelsen bifogad skötselplan (Bilaga 4) med mål, riktlinjer och åtgärder för reservatets skötsel och förvaltning.

För att tillgodose syftet med reservatet beslutar länsstyrelsen med stöd av 7 kap 5, 6 och 30 §§ miljöbalken att nedan angivna föreskrifter ska gälla i reservatet.

I enlighet med 2 § förordningen om områdesskydd enligt miljöbalken m.m. (1998:1252) ska länsstyrelsen vara förvaltare i naturvårdshänseende för naturreservatet.



SYFTE

Syftet med reservatet är att bevara ett skärgårdsområde med dess naturliga processer, successioner och därtill hörande flora och fauna. Områdets storslagna och opåverkade karaktär ska bevaras. Vidare ska reservatet bevara de typiska landformer och jordarter, vilka bildats och fortfarande bildas av vind- och vågverkan på de nya stränder som genom landhöjningen reser sig ur havet. Den biologiska mångfalden i reservatet ska bevaras och de olika naturtyperna ska få utvecklas naturligt. Reservatet syftar även till att bevara och stärka områdets naturskogs kvaliteter.

Reservatet ska även bevara områdets många fornlämnings- och kulturmiljöer. Inom ramen för dessa mål skall reservatet även ge möjlighet till naturupplevelser, friluftsliv, ekoturism och vetenskaplig forskning.

Syftet ska nås genom att:

- Inget skogsbruk bedrivs i området.
- Områdets orördhet bibehålls genom att exploateringar och arbetsföretag i området förhindras.
- Området sköts enligt fastställd skötselplan.

UPPGIFTER OM NATURRESERVATET

Naturreservatets namn:	Bondöfjärden
Kommun:	Piteå
Lägesbeskrivning:	10 km SO om Piteå
Area:	9 221 ha
Fastigheter och ägare:	Bondön 1:1 (del av), Privat Jävreholmen 1:1, Piteå kommun Jävreholmen 2:1 (del av), Piteå kommun Högstböleskiftet 2:1 (del av), Piteå kommun Stenskäret 1:1, Piteå kommun Stenskäret 2:1 (del av), Piteå kommun Grundkallen 1:1, Staten genom Fastighetsverket Huvan 1:1, Staten genom Fastighetsverket Hällskäret 1:1, Staten genom Fastighetsverket Landskären 1:1, Staten genom Fastighetsverket Leskär 1:1, Staten genom Fastighetsverket Sandskären 1:1, Staten genom Fastighetsverket Lillhörun 1:1, Staten genom Fastighetsverket Storhörun 1:1, Staten genom Fastighetsverket Yttre Degerstensgrundet 1:1, Staten genom Fastighetsverket



RESERVATSFÖRESKRIFTER

A. Föreskrifter enligt 7 kap 5 § miljöbalken om inskränkningar i rätten att använda mark- och vattenområden inom reservatet.

Utöver vad som annars gäller är det förbjudet att:

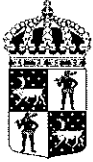
1. Bedriva skogsbruk.
2. Fälla eller på annat sätt skada levande eller döda träd och buskar eller tillvarata vindfällan.
3. På annat sätt än vad som anges under punkt 1 och 2 skada eller förändra mark eller vegetation, t ex genom att borra, anordna upplag, gräva, schakta, dika, dumpa eller muddra.
4. Uppföra byggnad eller annan fast anläggning.
5. Anlägga ledningar i luft, mark eller vatten.
6. Inplantera växt- eller djurart.
7. Släppa ut eller sprida avloppsvatten, gifter, vådliga ämnen, bekämpningsmedel, kalk eller växnäringsämnen på land eller i vatten.
8. Sätta upp tavla, plakat, skylt, göra inskrift eller liknande.
9. Framföra motordrivna fordon inom reservatets landområden.
10. Jaga på reservatets landområden samt vattenområden intill 100 m från land.

Vidare är det utan länsstyrelsens tillstånd förbjudet att:

11. Utöka eller förändra befintlig byggnad eller anläggning.
12. Uppföra älgtoarn.

Undantag från reservatsföreskrifterna i punkt A:

1. Föreskrifterna ska inte utgöra hinder för förvaltaren att utföra de åtgärder som erfordras för reservatets vård och skötsel.
2. Föreskrifterna ska inte utgöra hinder för underhåll av befintliga byggnader, vägar, stigar, enslinjer, sjömärken eller andra anläggningar.
3. Inom den del av Jävreholmen som betecknas zon B (Bilaga 4) är skogsbruk tillåtet i enlighet med de villkor som anges i skötselplanen.
4. Inom reservatet finns privata fritidshus på öarna Stenskär, Jävreholmen, Yttre Degerstensgrundet, Stor-Leskäret och Huvan. Inom dessa bebyggelseområden, som redovisas på Bilaga 3, är det utan hinder av föreskrifterna tillåtet att genomföra röjning av slyskog. Avverkning av grövre träd (diameter över 10 cm i brösthöjd) ska dock ske i samråd med reservatsförvaltaren. Inom dessa områden är det även tillåtet ta reda på fallna träd samt träd som riskerar att falla. Inom bebyggelseområdena ska föreskrifterna inte heller utgöra hinder för mindre markanläggningar som t ex spänger, jordkällare och rabatter. Observera att ovanstående åtgärder kan kräva tillstånd från markägaren.



5. Utan hinder av föreskrifterna får renskötsel utövas i enlighet med Rennäringslagen (1971:437). Före anordnandet av fasta anläggningar ska samråd ske med länsstyrelsen enligt 12 kap 6 § miljöbalken, vilket framgår av förordningen (1998:904) om täkter och anmälan för samråd.
6. Utan hinder av föreskrifterna har markägaren rätt att upplåta jakt på öarna Jävreholmen, Stenskär och Leskären. Länsstyrelsen kan även i särskilda fall tillåta jakt för att förebygga eller minimera skador på fauna och flora inom reservatet.
7. Vid uttransport av fälld älg eller björn får terrängskoter, t ex fyrhjuling, användas. Vid körning skall i första hand skall befintliga stigar och leder användas och särskild försiktighet skall iakttas för att undvika skador på mark och vegetation.
8. Snöskoteråkning på väl snötäckt mark är tillåtet för:
 - a) Statliga och kommunala tjänstemän i tjänsteärende.
 - b) Körning längs av länsstyrelsen godkänd skoterled.
 - c) Stugägares färd till egen stuga. Här skall närmaste väg mellan strand och stugplats användas.
 - d) Parkering av skoter i strandområde i samband med rastning.
9. I de fall Totalförsvaret har intressen (anläggningar och/eller planerade grupperingsplatser) inom reservatet får tillsyn och skyddsarbetsuppgifter utföras utan hinder av föreskrifterna.

B. Föreskrifter enligt 7 kap 6 § miljöbalken om skyldighet att tåla visst intrång

Ägare och innehavare av särskild rätt till fastigheterna förpliktigas att tåla sådana intrång i området som behövs för att tillgodose:

1. Områdets vård och skötsel.

C. Ordningsföreskrifter enligt 7 kap 30 § miljöbalken

Utöver vad som annars gäller är det för allmänheten förbjudet att:

1. Bryta kvistar, fälla eller på annat sätt skada levande eller döda träd och buskar.
2. Skada vegetationen i övrigt genom att t ex gräva upp växter såsom ris, örter, mossor eller lavar eller ta bort vedlevande svampar.
3. Skada eller störa djurlivet genom att t ex klättra i boträd eller att medvetet uppehålla sig i närheten av rovfågelbo, lya eller gryt.
4. Fånga och insamla ryggradslösa djur.
5. Förstöra eller skada berg, jord eller sten genom att t ex borra, hacka, spränga, rista, gräva eller måla.
6. Elda annat än på anvisad plats.
7. Framföra motordrivna fordon inom reservatets landområden.
8. Köra vattenskotter.
9. Landstiga eller varaktigt uppehålla sig närmare än 200 m från öarna Lillhörund och Storhörund under tiden 1 maj – 31 juli (Bilaga 5).



Undantag från reservatsföreskrifterna i punkt C:

1. Snöskoteråkning på väl snötäckt mark är tillåtet för:
 - e) Statliga och kommunala tjänstemän i tjänsteärende
 - f) Körning längs av länstyrelsen godkänd skoterled
 - g) Stugägares färd till egen stuga. Här skall närmaste väg mellan strand och stugplats användas.
 - h) Parkering av skoter i strandområde i samband med rastning.
2. Vattenskotering är tillåten i av länstyrelsen godkänd farled.
3. Bär- och matsvampplockning är tillåtet i området.

Föreskrifterna träder i kraft tre veckor efter den dag de utkom från trycket i länets författningssamling.

ÖVRIGA UPPLYSNINGAR

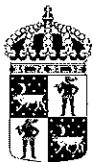
1. Föreskrifterna förhindrar inte upplåtelse av fiske i reservatet.

BESKRIVNING AV OMRÅDET

Area:	9 221 ha	
Naturtyper:	Vatten	8 760 ha
	Skogsklädd mark	275 ha
	Myr	8 ha
	Öppen mark	178 ha

Naturreseptat Bondöfjärden omfattar sedan tidigare de flesta av öarna i Bondöfjärden i Piteå skärgård. Detta beslut innebär att naturreseptat utvidgas till att även innefatta Jävreholmen samt naturreseptat Leskären. Bondöfjärden ingår även i det europeiska nätverket av skyddad natur, Natura 2000 (SE0820629, SE0820003).

Den geologiskt riksintressanta Piteälvssäsen som sträcker sig i sydostlig riktning utifrån Piteälvens mynningsområde utgör ett dominerande inslag i reservatet. Flera av åsens öar är välbesökta utflyktsmål på grund av den särpräglade naturen och de många fina badstränderna. Trots att skärgårdsområdet under mycket lång tid nyttjats av befolkningen uppvisar naturreseptat påtagligt låg påverkansgrad. Fritidshus finns endast på ett fåtal av öarna och större hamnanläggningar, muddringar och pirar saknas helt i området. De många fornlämningarna i området (labyrinter, tomtningar, kompassrosor, gistgårdar mm) ger en indikation på äldre tiders nyttjande. Genom åren har även fartyg och båtar förlit i området och det finns flera uppgifter om vrakplatser som ligger inom reservatet. Många av öarna i reservatet uppvisar ett myllrande fågelliv med arter som tobisgrissla, kustlabb, grågås, ejder samt stora kolonier av mås och trut. I reservatet finns även värdefulla naturskogsmiljöer, främst på Jävreholmen.

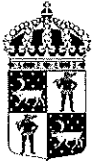


Den vackra ön **Stenskäret** på 110 ha är den sydligaste synliga utlöparen av Piteälvsåsen och avsattes som naturreservat 1979. Stenskar bjuder på sanddynbildningar, klapperstensfält, långsträckta sandstränder och är en av de mest besökta öarna i Norrbottens skärgård. Ön har formen av en yxa med ett tallbevuxet åscentrum eller "skaft" av isälvs sediment riktad åt nordväst, avslutad av en svallgrus- och klappelrevel. Huvuddelen av ön är dock uppbyggd av svallad morän och svallsediment. Väster om åsen finns en lagunliknande naturhamn med en gästbrygga. För det rörliga friluftslivet finns anläggningar bl a vindskydd, grillplatser, torrtoaletter, vedförråd och soprum. I vikens västra del ligger ett gammalt fiskeläge med 12 boningshus, tillhörande fiskebodas och uthus. Stugorna används idag endast för fritidsändamål. Den äldsta stugan är från 1700-talet. När ön började nyttjas av fiskare är okänt men man vet att det under mitten av 1500-talet fanns ett större strömmingsfiskeläger på ön. På Stenskar finns många fornlämningar, bl a finns en ovanligt hög koncentration av labyrinter på ön. Floran på Stenskar är på grund av de torra och näringsfattiga markerna mycket artfattig. Fågellivet är däremot rikt med många häckande arter. Längs de grunda stränderna födosöker bl a större strandpipare, mosnäppa och roskarl. På öns öppna steniga marker trivs ängspiplärka och stenskvätta, i strandbrinkar och sanddyner gräver backsvalor ut sina bon.

Närmast Stenskäret norrut ligger **Lill-** och **Storhörun** (4 respektive 7 ha) vilka har varit fågelskyddsområden sedan 1969. De höglänta, trädlösa klippgrunden är bl a mycket goda häckningslokaler för arter som tobisgrissla, mås och trut. Även häckande kustlabb har noterats på öarna.

Av de resterande öarna i Piteälvsåsen har **Stor-Sandskäret** (20 ha), **Lill-Sandskäret** (4,5 ha) samt **Huvan** (9,5 ha) högre topografi och är delvis klädda med tallskog. Öarna sluttar som regel brant ner mot stranden i nordvästra delen och har flackare topografi mot den östra långsidan. Strandvallar av naket grus syns runt öarna och visar hur havet har svallat stränderna under landhöjningen. Dagens strandlinje är mer ursvallad längs västra långsidan och bär mer finmaterial längs östra långsidan. Vegetationen är således ofta frodigare på den östra med stundtals täta bestånd av framförallt strandråg, krustätel, strandvial och rödsvingel. Vid Huvans nordvästra strand finns tre stycken fritidsstugor och på Sandskären visar fornlämningar i form av fiskelägen att öarna tidigare nyttjats av skärgårdsbefolkningen. Norr om Stor-Sandskäret ligger den låglänta och smala ön **Sandskärsgrundet** på 1 ha med en ursvallad, blockig ås centralt där det står några rönnar, en tall och ett sjömärke. **Klinten** som ligger strax sydost om Lill-Sandskäret omfattar 1,2 ha. Det är en låglänt och blockrik ö med en vegetation som domineras av strandråg och mjölkört och med en långt utsträckt revel åt nordväst. Klinten utgör en populär häckningsplats för fiskmå. **Tallskäret** (7 ha) som ligger strax väster om åsen i dess norra del utgör en höglänt ö av svallat isälvs sediment. Ön kläs till stor del av gles tallskog med inslag av gran och kantas främst av blockstränder. Vid västra kortsidan utbreder sig ett sluttande blockfält och vid den norra udden har det bildats en mindre sandstrand.

I den inre delen av Bondöfjärden ligger den lilla höglänta ön **Hällskäret** på 4 ha samt det intilliggande **Hällskärsgrundet** på 1 ha. Hällskäret består till övervägande del av hällmark men i den västra, högst belägna delen står en talldominerad naturskog med inslag av björk och gran. Marken är storblockig och vegetationen är omväxlande av



lavristyp och blåbärstyp. Skogen är olikåldrig med flera grova och vidkroniga tallar samt en hel del döda och döende tallar och granar. Ett friskare parti domineras av löv och här står även en aspklon. Mot öster sluttar ön ned mot en block- och hållmark med enstaka björkar, granar och några ståtliga tallar. Fältvegetationen är mager och domineras av kråkbär och odon, ibland avbruten av vackra hållkar med lysande vit ängsull. På Hällskäret finns även lämningar efter ett gammalt stenbrott.

Längre österut längs reservatets övre gräns ligger **Yttre Degerstensgrundet** med en storlek på 11 ha samt ett intilliggande grund på 1 ha. Yttre Degerstensgrundet är en låglänt sand- och grusrik holme som ligger avlångt utsträckt i öst-västlig riktning. Vid stranden på dess västra kortsida finns en stugtomt. Skogen på ön är ännu av yngre succession och utgörs mot den västra sidan av gles tallskog och mot den östra sidan av en klenare blandskog av tall, gran och björk med ett tätt buskskikt av rönn. Mellan de skogsklädda partierna finns stora öppna sand-, grus- och blockytor endast klädda med kråkbär eller lavar. Längre österut övergår skogen i en bård av lågväxta alar, björk- och videsnår och täta bestånd av havtorn och strandkvanne. Ön avslutas österut av en blockig revel med frodig vegetation. Ett tätt bälte av strandråg tillsammans med strandvial, fältmalört, mjölkört och kruståtel kantar den magra stranden längs södra långsidan. På norra sidan av ön finns en rikare strandäng och en strandskog med frodig undervegetation. På ön häckar bland annat grågås och dalripa.

Baljan (Storstensrevet) (0,3 ha) samt **Medgrundet** (2,0 ha) och **Medgrundsrevet** (0,3 ha) är obebyggda öar belägna längs reservatets nordostgräns. Söder om Stenskäret ligger den låglänta steniga ön **Grundkallen** på 2 ha. Grundkallen är omgiven av grunda och svårframkomliga vatten och på ön häckar trut, tärnor och mås.

Jävreholmen ligger strax väster om Stenskär och är med sina ca 275 ha den största ön i reservatet. Ön är med sina ca 25 m över havet en av de högsta och därmed också en av de äldsta öarna i Piteå skärgård. De fornlämningar som hittats på ön (en husgrund samt tre tomtningar) visar också att ön under lång tid haft betydelse för skärgårdsbefolkningen. Jävreholmen är till skillnad från flertalet öar i reservatet helt skogsklädd och till övervägande del uppbyggd av hållmarker och morän. Från de stora hållmarkerna i västra delen av ön har man en mycket vacker utsikt över stora delar av skärgården. Området är tillsammans med det vackra sanddynområdet Storsanden på västra sidan av ön ett omtyckt utflyktsmål för båtfolket.

Skogarna på Jävreholmen uppvisar tydliga spår av skogsbrand, vilket är ovanligt bland skärgårdsskogar i denna del av länet. Brandens framfart har bl a resulterat i ett förhållandevis stort inslag av sälg och asp i vissa bestånd. På hållmarkerna syns även svedda tallågor och det förekommer även en del brandljud i levande tallöverståndare. Påverkansgraden varierar, och såväl naturskogsbestånd som planterade ungskogar förekommer på ön. Med anledning av detta har ön delats in i två delområden med olika föreskrifter vad gäller skogsbruk. Zonindelningen framgår av bilaga 4.

I de naturskogartade bestånden är tillgången på död ved speciellt i strandnära partier mycket god, vilket tillsammans med ett stort inslag av asp och sälg resulterat i förekomst av en rad naturskogsarter. Bland dessa märks bl a lappticka, rosenticka, ullticka, kött-ticka, doftskinn, doftticka, småflikig brosklav, spåd brosklav,



hjälmrosettlav och mycket rikligt av skinnlav. Bland intressanta fågelarter som förekommer i området märks bl a spillkråka, tretåig hackspett, duvhök och fiskgjuse.

I reservatets västra del ligger öarna **Stor-Leskäret** på 14 ha samt **Lill-Leskäret** på 3 ha. Öarna är sedan 1997 skyddade som naturreservat och hyser stora värden för såväl naturvärden som det rörliga friluftslivet. Stor-Leskäret är en vacker, variationsrik ö som är kraftigt påverkad av havets svallning. Endast en stugtomt finns på ön, belägen vid den nordvästra stranden. Södra delen av ön har en öppen karaktär med opåverkade strandvallar samt block- och hållmark som i de högsta delarna höjer sig ca 10 m ö h. Här växer gles, talldominerad skog med inslag av granar och björkar över en fältvegetation av blåbär, lingon och kråkbär. Träden är mestadels av klena dimensioner men enstaka grövre tallar förekommer. I de fattigaste partierna består vegetationen av björkbuskar i klippskrevor. Öns centrala och norra del är lägre och utgörs till en del av svallat grusmaterial som bildar tydliga vallar. Området är bevuxet med frisk tallskog som fläckvis är gles på grund av det magra underlaget. Här och var finns inslag av grova, gamla tallar. Längst mot norr står ett smalare stråk med resliga granar innanför en välutvecklad strandskog av gråal och rönn.

Runt hela Stor-Leskäret finns magra klapperstränder, förutom i sydost där hållarna når ända ut i havet. På den östra stranden ligger en hel del stora block och bland dessa står en gles vegetation av strandråg, strandglim av strandvial.

Lill-Leskäret är en grus- och blockrik ö med strandvallar och enstaka större björkar och tallar. En stor nyrenoverad fyr finns i sydöstra delen samt en liten lotsvaktarstuga.

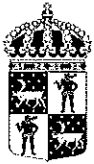
ÄRENDETS BEREDNING

Redan 1979 avsattes Stenskår som naturreservat. År 1997 utvidgades reservatet och fick namnet Bondöfjärden. Detta skedde inom ramen för ett regeringsuppdrag där ett stort antal kronoholmar som tidigare varit avsatta som domänreservat omvandlades till naturreservat.

De höga naturvärdena på Jävreholmen uppmärksammades i samband med naturvärdesinventeringar som Piteå kommuns miljö- och byggkontor genomförde under slutet av 1990-talet. Inventeringen visade på att några av de största och mest värdefulla naturskogarna i kommunen fanns på Piteå kommuns egna öar Vargön, Mellerstön och Jävreholmen. Naturreservat bedömdes vara den bästa lösningen för att åstadkomma ett långsiktigt skydd för dessa områden och ett förslag till reservatsavgränsning togs fram av kommunens miljö- och byggkontor.

Kommunledningen ansåg dock att reservatsförslagen omfattade alltför stora ekonomiska värden för att man själv skulle kunna ta hela kostnaden för skyddet genom att bilda kommunalt naturreservat. Man ansökte därför till länsstyrelsen om statligt bidrag till reservatsbildningen.

Länstyrelsen bedömde att de föreslagna reservaten var av stort regionalt bevarandevärde och erbjöd därför kommunen viss ekonomisk ersättning mot att



områdena skulle skyddas som statliga naturreservat. Områdena värderades av en oberoende värderingskonsult och förhandlingar inleddes.

År 2001 var parterna överens om ersättningens storlek. Länsstyrelsen tog fram förslag till beslut och skötselplan som godkändes av kommunstyrelsen i Piteå. I kommunfullmäktige återremitterades ärendet, som därefter låg vilande under en längre tid. Detta berodde bl a på att kommunen ville slutföra den planerade revideringen av Översiktsplan för skärgården innan man var beredd att gå vidare med reservatsbildningen.

Under 2006 återupptogs arbetet och den 18 juni 2007 godkändes länsstyrelsens förslag till beslut och skötselplan genom beslut i Piteå kommunfullmäktige. Samtidigt godkändes en överenskommelse om intrångsersättning för de tre reservaten. Denna överenskommelsen innebär även att Piteå kommun åtar sig att, utan ytterligare krav på ersättning från staten och i samråd med länsstyrelsen, sköta löpande skötsel av reservaten under den närmaste tioårsperioden.

För att öka den lokala förankringen anordnade länsstyrelsen och Piteå kommun ett gemensamt informationsmöte med berörda stugägare i slutet av mars 2007. Vid mötet deltog ca 25 arrendatorer, som informerades om reservatsplanerna med betoning på de förändringar som har störst betydelse för stugägarna. Samtliga stugarrendatorer har sedan förelagts att yttra sig över förslagen. Från dessa har synpunkter inkommit på detaljer kring avgränsningar av ett par av de "bebyggelseområden" som avgränsats runt befintlig bebyggelse. Dessa önskemål har länsstyrelsen i största möjliga utsträckning försökt tillmötesgå.

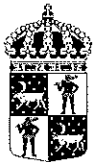
Förslagen har remitterats till Försvarmakten, SGU, SFV, Bergsstaten och Skogsstyrelsen. Ingen av dessa myndigheter har i sina yttranden angett att de har något att erinra mot förslagen.

Även Sjöfartsverket har getts möjlighet att yttra sig över förslagen. I förslaget till beslut finns ett undantag från föreskrifterna som bl a medger att underhåll av befintliga sjömärken får ske som tidigare. I sitt yttrande anger Sjöfartsverket att man även vill ha ett undantag från reservatsföreskrifterna som gäller avveckling, ombyggnad, flyttning och nybyggnad av sjömärken. Länsstyrelsen anser dock att eftersom dessa åtgärder kan innebära stora ingrepp i naturmiljön i reservaten med t ex avverkningar samt åverkan på mark, bör eventuella åtgärder styras upp och hanteras som dispensärenden.

Ekonomistyrningsverket har givits tillfälle att yttra sig över förslagen enligt 27§ Verksförordningen (1995:1322), men inget yttrande har inkommit. Berörda samebyar har förelagts att yttra sig över förslagen, men avstått.

LÄNSSTYRELSENS BEDÖMNING

Området utgör en från naturvårdssynpunkt mycket värdefull skärgårdsmiljö som även har höga värden för det rörliga friluftslivet. I området finns bl a värdefulla naturskogar som hyser en stor mångfald av växter och djur knutna till naturskogsmiljöer, bland annat många rödlistade arter. Skogsavverkningar och annan exploatering skulle



Länsstyrelsen
Norrbotten

BESLUT

Datum
2007-08-03

Diarienummer
511-15078-00

RegDOS ID
NR2010908

10
(10)

innebära att områdets naturvärden skulle äventyras. Med anledning av detta har frågan om bildande av ett naturreservat tagits upp.

Länsstyrelsen bedömer att ett naturreservat i det aktuella området är förenligt med kommunens översiktsplan och med hushållningsbestämmelserna i 3 och 4 kap miljöbalken.

Länsstyrelsen finner vid en vägning mellan enskilda och allmänna intressen i enlighet med 7 kap 25 § miljöbalken att det för att skydda och bevara ovanstående naturvärden finns skäl att besluta om att bilda ett naturreservat i området samt att förordna om föreskrifter för att skydda området samt att fastställa en skötselplan. För att uppnå det starka skydd som behövs för områdets naturvärden bör föreskrifterna bl a omfatta förbud mot såväl exploateringsföretag som skogsbruk.

HUR MAN ÖVERKLAGAR

Detta beslut kan överklagas hos Regeringen (Miljödepartementet) enligt Bilaga 6.

DE SOM DELTAGIT I LÄNSSTYRELSENS BESLUT

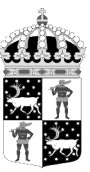
I detta ärende har beslut tagits av länsstyrelsens styrelse. I beslutet deltog landshövding Per-Ola Eriksson samt ledamöterna Kristina Zackrisson, Bengt Ek, Yvonne Stålnacke, Kent Ögren, Erika Josbrandt, Åsa Wikström, Lars Häggström, Perarne Kerttu, Alf Sundström, Brith Fäldt, Kenneth Sandberg samt Pia Sandvik Wiklund. Föredragande var naturvårdshandläggare Per-Anders Jonsson. I den slutliga handläggningen av ärendet deltog även länsassessor Inger Fältros Lundgren samt tf. enhetschef för naturvårdsenheten Ronny Edin.

Per-Ola Eriksson

Per-Anders Jonsson

BILAGOR

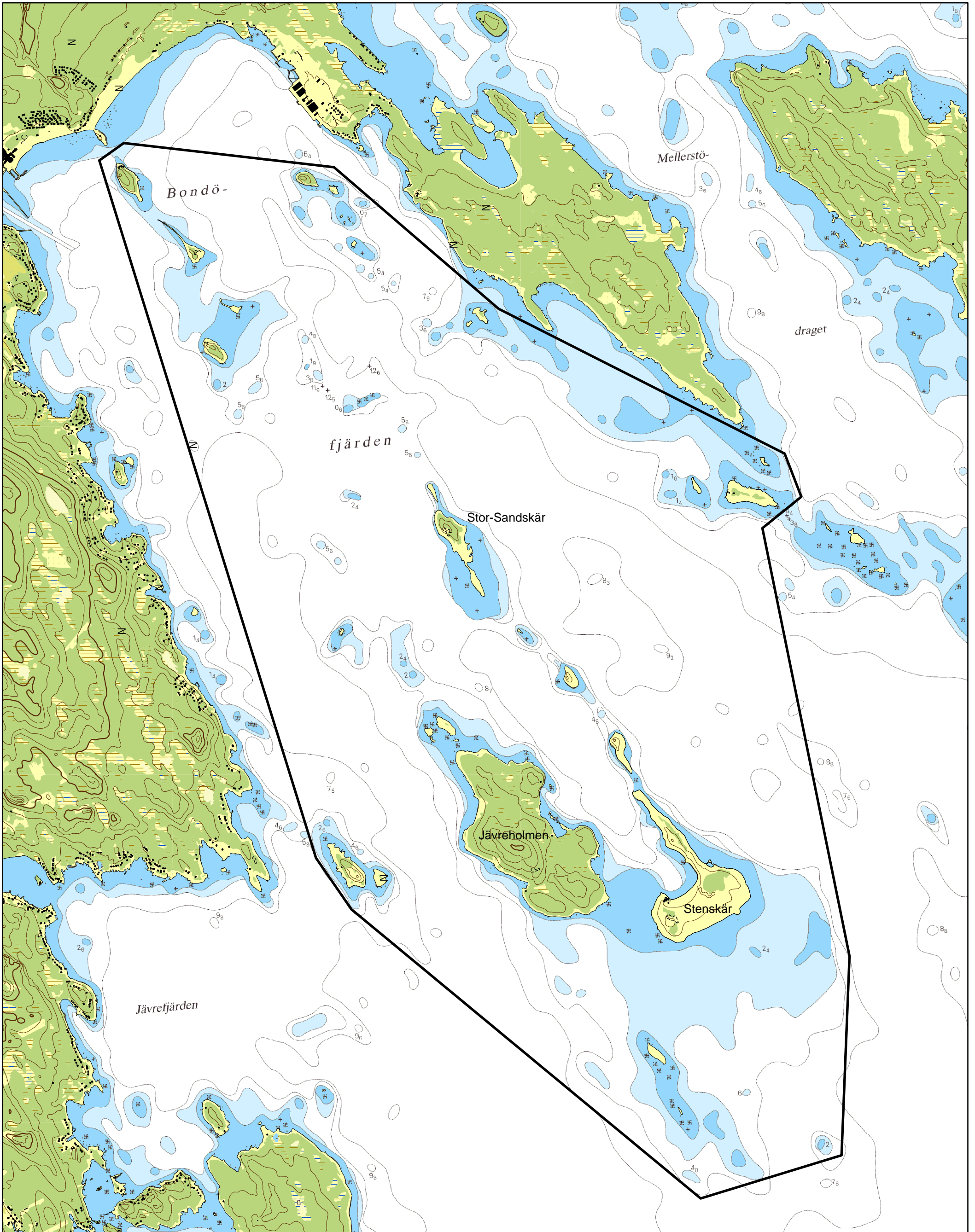
1. Karta över reservatet
2. Översiktskarta
3. Bebyggelseområden
4. Zonering Jävreholmen
5. Områden med landstigningsförbud
6. Hur man överklagar
7. Skötselplan




Naturreseptat Bondöfjärden

Areal 9 221 ha

Skala 1:50 000

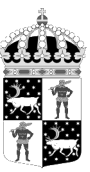


© Copyright Lantmäteriet 2007. Ur GSD - Produkter, ärende 106-2004/188

 Gräns för naturreseptat

0 2 Kilometer



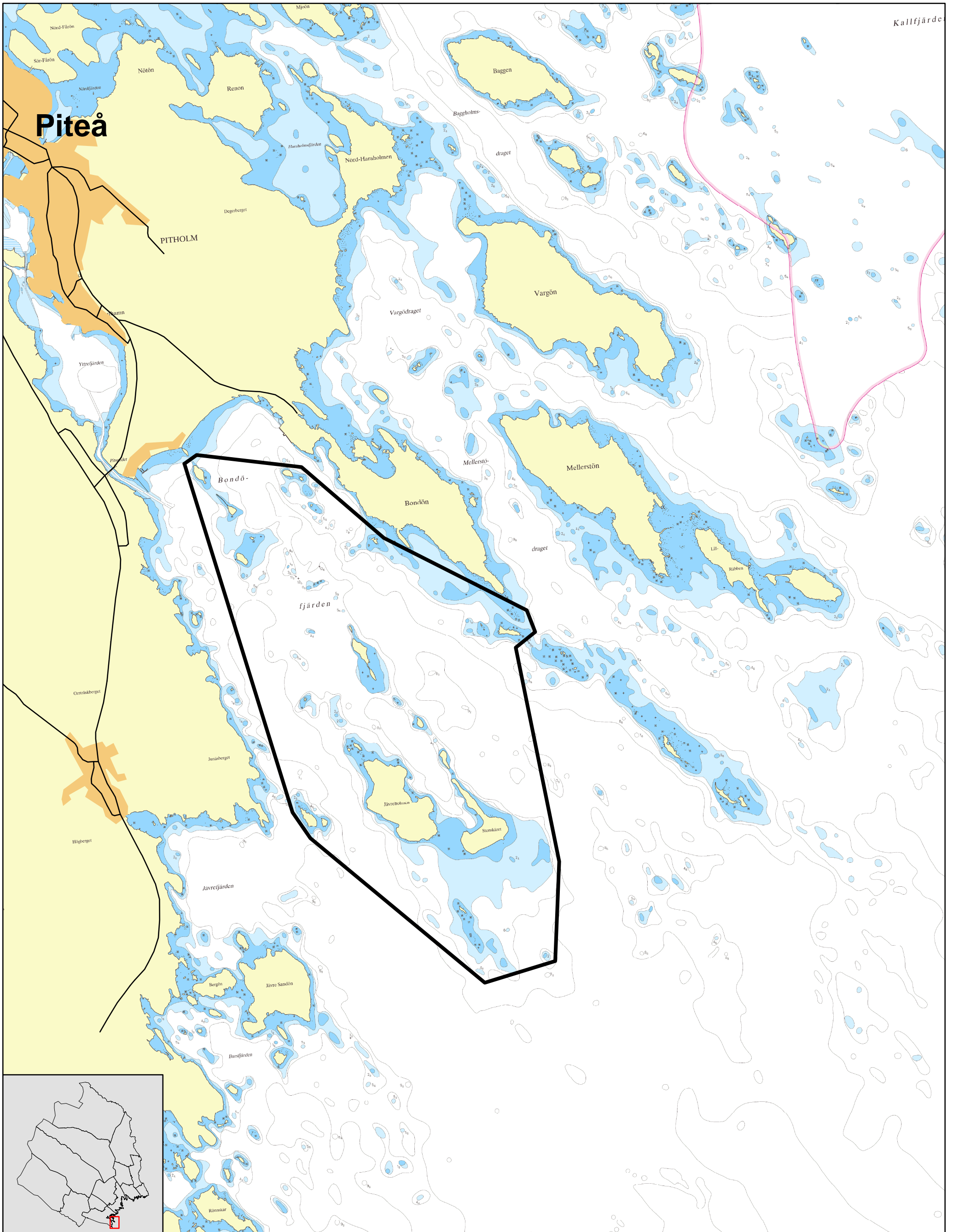


Naturreseptat Bondöfjärden

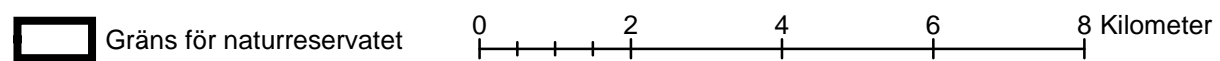
Piteå kommun

Skala 1:100 000

Länsstyrelsen
Norrbotten

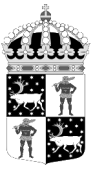


© Copyright Lantmäteriet 2007. Ur GSD - Produkter, ärende 106-2004/188



Gräns för naturreseptat

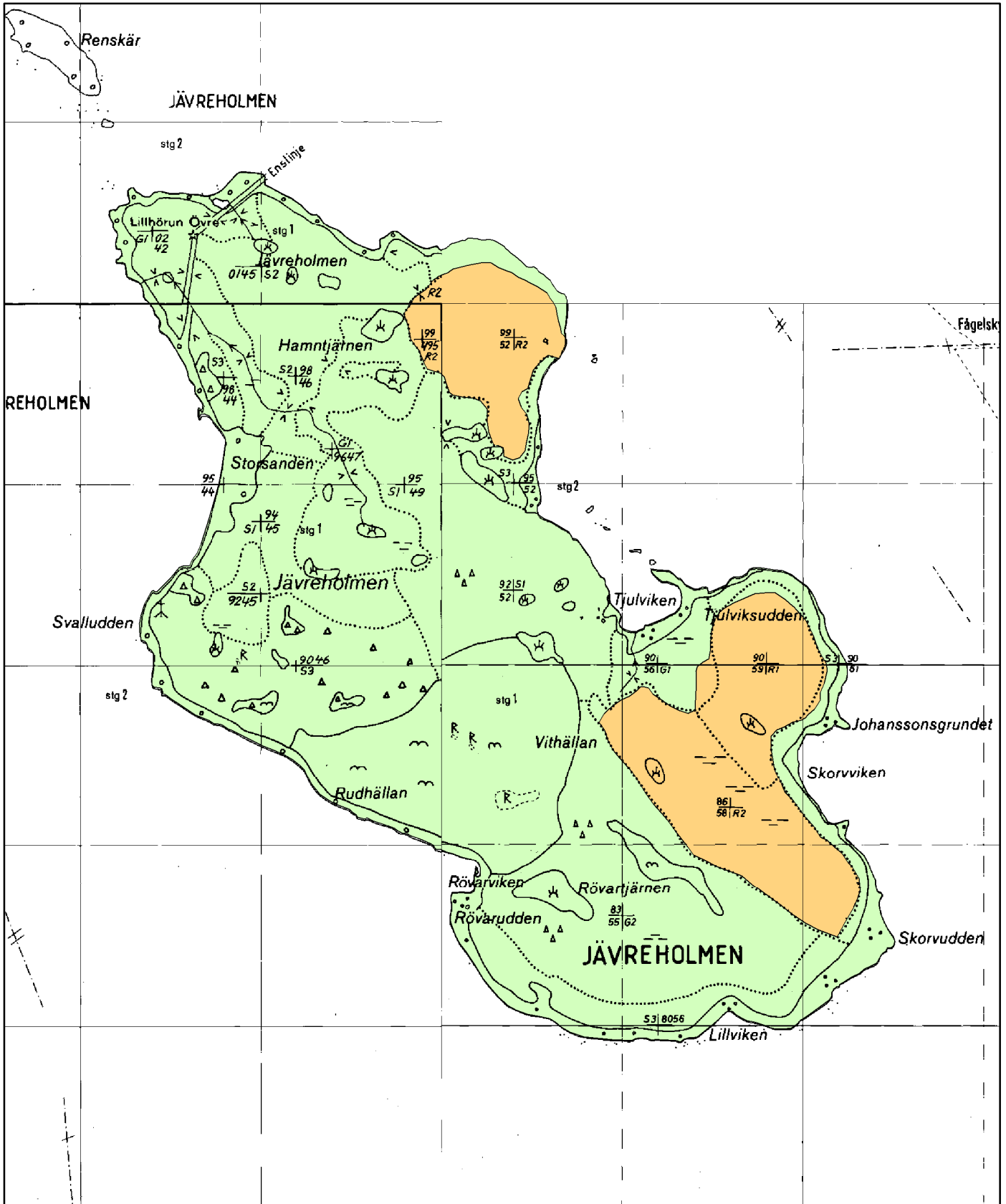




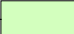

Zonering Jävreholmen

Länsstyrelsen
Norrbotten

Skala 1:15 000

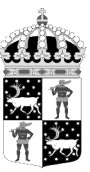


© Copyright Lantmäteriet 2007. Ur GSD - Produkter, ärende 106-2004/188

-  Zon A - Skogsbruk förbjudet
-  Zon B - Anpassat skogsbruk

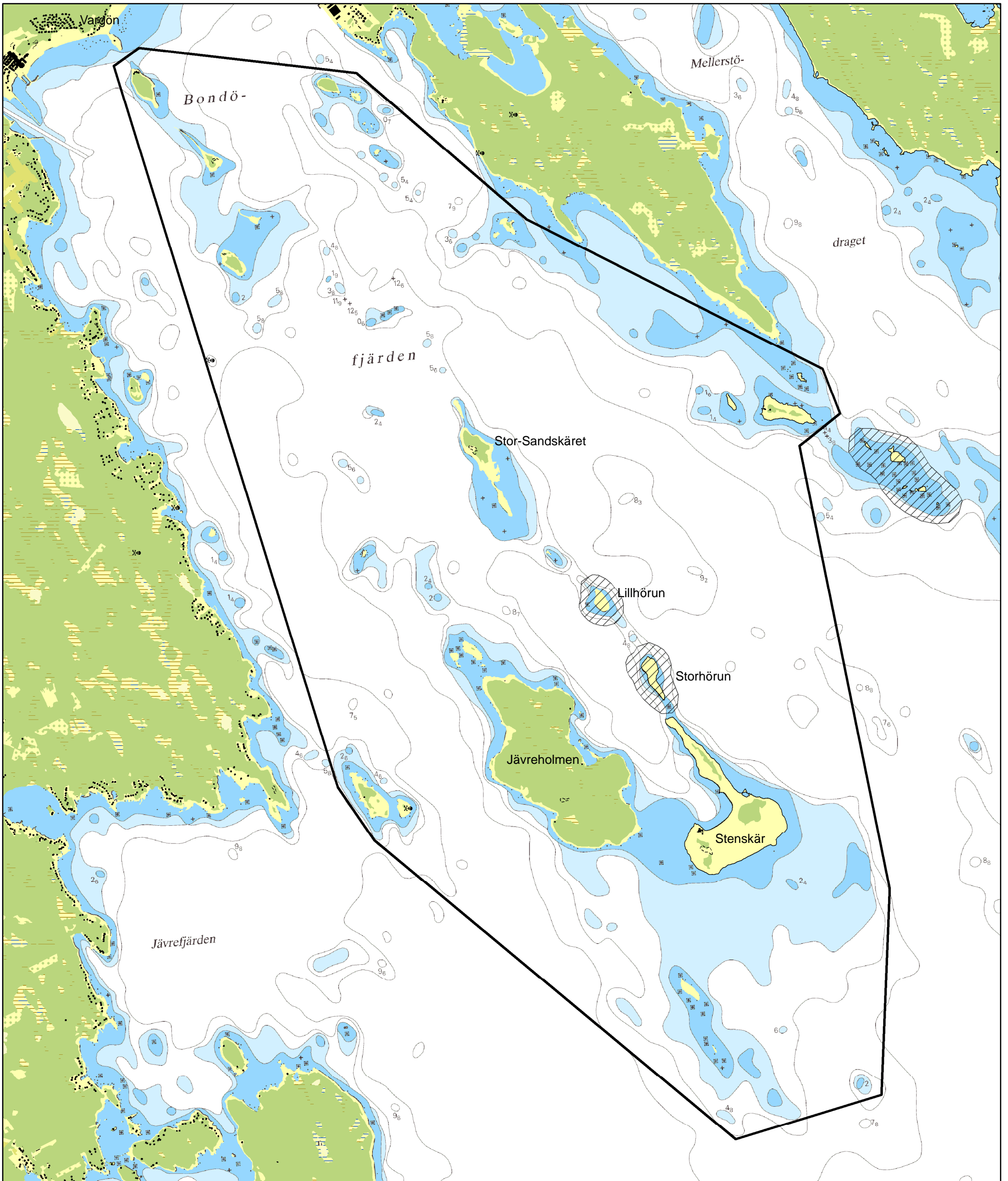
0 250 500 750 Meter






Områden med landstigningsförbud

Skala 1:50 000



Förbudstid

-  1 maj - 31 juli
-  Reservatsgräns

