



Enligt sändlista

Bildande av kulturreseptatet Bråfors bergsmansby, Bråfors 1:3 -2:3, 1:8, 5:1 och 1:7, Glimbo 1:3, 1:5 Norbergs socken, Norbergs kommun, Västmanlands län
(5 bilagor)

Beslut

Länsstyrelsen beslutar med stöd av 7 kap. 9 § miljöbalken att förklara Bråfors bergsmansgård med tillhörande ägor som kulturreseptat. Reseptatets gräns anges på karta, bilaga 2. Reseptatets namn skall vara Bråfors bergsmansby.

För att trygga syftet med kulturreseptatet beslutar Länsstyrelsen med stöd av 7 kap. 5 § miljöbalken att nedan angivna föreskrifter, under rubriken föreskrifter, skall gälla för reseptatet. Med stöd av 3 § förordningen (1998:1252) om områdesskydd enligt miljöbalken m.m. fastställer Länsstyrelsen skötselplanen, bilaga 1.

Förvaltare av kulturreseptatet är Länsstyrelsen i Västmanlands län.

Syfte

Syftet med kulturreseptatet Bråfors bergsmansby är att, genom skydd, vård och fortsatt brukande av landskapet med dess kulturhistoriska och biologiska värden, på ett pedagogiskt sätt åskådliggöra utvecklingen av verksamheter och landskap i en västmanländsk bergsmansby under drygt 700 år – från 1200-talet till början på 1900-talet.

Syftet ska uppnås med hjälp av nedanstående föreskrifter samt åtgärder enligt gällande skötselplan.

Föreskrifter

A. Inskränkningar i rätten att använda mark- och vattenområden

Med stöd av 7 kap. 5 § miljöbalken är det, utöver vad som gäller enligt lagar och förordningar, inom reseptatsområdet inte tillåtet:

- att riva byggnader enligt karta, bilaga 3
- att nyanlägga väg
- att uppföra mast eller liknande anläggning
- att upplåta mark för camping och husvagnsuppställning
- att sprida kemiska bekämpningsmedel eller konstgödsel
- att odla gran eller energigrödor (salix mm) eller lövträd på mark som klassas som jordbruksmark.



BESLUT

Datum
2006-12-08

Dnr
435-8351-05

Utan Länsstyrelsens tillstånd är det i övrigt inte tillåtet

- att utföra nyuppodling
- att anordna luft- eller markledning
- att bedriva täkt, gräva, schakta, borra, utfylla, övertäcka, spränga, dika, dämna eller utföra liknande handling
- att riva annan byggnad utöver de som angetts ovan.
- att bygga om eller på annat sätt förändra väg
- att uppföra ny permanent stängsling
- att utföra tillbyggnad eller yttre förändring av befintliga byggnader
- att uppföra ny byggnad eller annan anläggning

Länsstyrelsen kan efter ansökan medge undantag enligt 7 kap. 7 § miljöbalken från föreskrifterna under A, om särskilda skäl föreligger.

B. Förpliktelse att tåla intrång

För att tillgodose syftet med reservatet förpliktigas ägare och innehavare av särskild rätt till fastigheterna att tåla följande intrång med stöd av 7 kap. 6 § miljöbalken.

- anläggning för besökande såsom P-plats, vandringsled, rastplatser, informationstavlor samt uppställning för sopbehållare.
- utmärkning av reservatet
- anordnande av stängselgenomgångar
- skötsel av området i enlighet med gällande skötselplan
- dokumentation och uppföljning av bevarandearbetet

C. Ordningsföreskrifter

Med stöd av 7 kap. 30 § miljöbalken, om rätten att färdas och vistas inom reservatet, är det utöver vad som annars gäller inte tillåtet:

- att beträda oskördad äng eller åker
- att tälta eller ställa upp husvagn
- att gräva upp eller plocka växter
- att insamla insekter eller andra ryggradslösa djur
- att göra upp eld

Ovanstående reservatsföreskrifter skall inte utgöra hinder för förvaltare att genomföra den skötsel som skall genomföras enligt gällande skötselplan.



BESLUT

Datum
2006-12-08

Dnr
435-8351-05

Motivering

Bråfors bergsmansby ligger inom riksintresseområde för kulturmiljövården i Bergslagen i norra Västmanland. Den har en för bergsmansbyar karakteristisk utformad bebyggelse med ett femtiotal ekonomibyggnader. Här finns tydliga spår i landskapet från järnhanteringsprocessen. Bråfors utgör en välbevarad tydlig läsbar helhetsmiljö med hög potential att göra tillgänglig för besökare, vilket ger goda pedagogiska möjligheter att förmedla en sammansatt bild av hur livet i en bergsmansgård kan ha tett sig förr i tiden, allt från järnhanteringen till skogs- och jordbruket.

Välbevarade helhetsmiljöer av denna typ är idag sällsynta och hotade. För Bråfors består hotbilden främst av igenväxning och förfall om jordbruket, betesdriften och skogsbruket upphör. Det är således angeläget att verka för upprätthållandet av en traditionell markanvändning med åkerbruk och betesdrift – men även att bevara byggnader och de kulturhistoriska spåren i landskapet samt att skydda dessa från oönskade förändringar.

Länsstyrelsen bedömer att säkerställandet av kulturmiljön vid Bråfors bergsmansby bäst kan ske genom att området avsätts som kulturresevat. På så sätt skyddas helhetsmiljön samtidigt som effekterna av den traditionella markanvändningen kan uppnås med hjälp av föreskrifter och skötselplan.

Det föreligger ett starkt allmänt intresse att skydda och bevara kulturmiljön vid Bråfors bergsmansgård som kulturresevat. Den nuvarande fastighetsägaren (Erik Brate) ställer sig positiv till ett sådant beslut. Och inga, vare sig enskilda eller allmänna intressen, har uttalats som strider mot detta. Ett beslut om kulturresevat skulle inte komma att strida mot gällande hushållningsbestämmelser eller översiktsplan.

Redogörelse för ärendet

Initiativ till bildandet av kulturresevatet har tagits av Länsstyrelsen. En kulturhistorisk utredning genomfördes under våren 2003 och ett förslag till skötselplan utarbetades under sommaren och hösten 2003. Förslaget har bearbetats vidare under våren och sommaren 2005.

Samråd

Länsstyrelsen har vid ett flertal tillfällen under 2004-2005 träffat markägaren och diskuterat ärendet samt haft genomgång av skötselplanen i fält. Flera samrådsmöten kring skötselplanen har skett under juni 2005 med LRF och Hushållningssällskapet samt fastighetsägaren Erik Brate och närmaste grannen Bo Nyström. Diskussioner har förts fortlöpande med fastighetsägarna, Riksantikvarieämbetet, LRF och Hushållningssällskapet.

Ett samråd inför arbetet med bildandet av kulturresevatet har dessutom skett under juni 2003 med Västmanlands läns museum, Skinnskattebergs kommun, Norbergs kommun,



BESLUT

Datum
2006-12-08

Dnr
435-8351-05

Sala kommun, Fagersta kommun, Framtidshyttan, Ekomuseum i Bergslagen samt Erik och Margareta Brate.

Förslag till beslut samt skötselplan skickades på remiss den 22 december 2006 till markägaren Erik Brate, Norbergs kommun, Skinnskattebergs kommun, Sala kommun, Fagersta kommun, Lantbrukarnas riksförbund, Hushållningssällskapet, Norbergs Hembygdsförening, Riksantikvarieämbetet, Naturvårdsverket, Västmanlands läns museum, Skogsvårdsstyrelsen i Mälardalen, Norbergs Naturskyddsförening, Lantmäteriet, Ekomuseum Bergslagen, Vägverket region Mälardalen, Lennart Eriksson LRF Konsult AB, Bo Nyström, Gunilla och Tommy Nilsson, Christina Nenzén, Jan Larsson, Rolf Hilmersson, Agnes Hultberg och Viktor Matsson.

Synpunkter har inkommit från Erik Brate, Västmanlands läns museum och Lantbrukarnas riksförbund. Synpunkterna har beaktats.

Länsstyrelsen har därefter träffat en överenskommelse om intrångsersättning med berörd markägare. Denna överenskommelse gäller under förutsättning av Riksantikvarieämbetet tillhandahåller medel.

Administrativa data

Fastigheter	Bråfors 1:3, 1:8, 1:7, 2:3, 5:1 Glimbo 1:3, 1: 5
Socken	Norberg
Kommun	Norberg
Karta	12519, 12518, 12528, 12529
Areal	Ca 80 hektar
Markägare	Erik Brate
Brukare	Erik Brate
Internationella åtaganden	Inga
Planbestämmelser	Kommunomfattande översiktsplan antagen av kommunen den 6 december 1993.
Riksintresse kulturmiljö	Objekt K9; Bråfors en ovanligt välbevarad bergsmansby
Förvaltare	Länsstyrelsen i Västmanlands län
Tillsyn	Länsstyrelsen är operativ tillsynsmyndighet
Gränsmarkering	Gränsmarkering skall följa svensk standard, SIS 03 15 22. Utmärkning av gränser bör ses över vart femte år. Länsstyrelsen ansvarar för detta.

Kulturreseptatet avgränsas med innerkanten blå begränsningslinje på bifogad karta, [bilaga 2](#).



BESLUT

Datum
2006-12-08

Dnr
435-8351-05

Fastställande av skötselplan

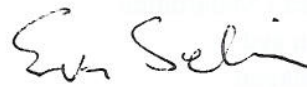
Med stöd av 3 § förordningen om områdesskydd enligt miljöbalken m.m. fastställer Länsstyrelsen den till beslutet hörande skötselplanen, bilaga 1.

Detta beslut kan överklagas hos regeringen enligt bilaga 5 (formulär nr 8)

I ärendets slutgiltiga handläggning har deltagit
landshövding Mats Svegfors, beslutande och
antikvarie Eva Selin, föredragande samt
länsassessor Torsten Eriksson
länsantikvarie Magnus Elfwendahl



Mats Svegfors



Eva Selin

Bilagor:

1. Förslag till skötselplan för Kulturreseptatet Bråfors bergsmansby
2. Utdrag ur fastighetskartan Bråfors, skala 1:10 000, med gräns för kulturreseptatet
3. Karta över rivningsförbud över byggnader
4. Karta med forn- och kulturlämningar inom kulturreseptatet
5. Överklagandehänvisning formulär nr 8



BESLUT

Datum
2006-12-08

Dnr
435-8351-05

Sändlista

Erik Brate
Norbergs kommun

Kopia till:

Skinnskattebergs kommun
Sala kommun
Fagersta kommun
LRF Mälardalen
Hushållningssällskapet
Norbergs Hembygdsförening
Riksantikvarieämbetet
Naturvårdsverket
Västmanlands läns museum
Lantmäteriet
Norbergs Naturskyddsförening
Skogsvårdsstyrelsen i Mälardalen
Mellanskog Region syd
Ekomuseum Bergslagen
Vägverket Region Mälardalen
LRF Konsult, Lennart Eriksson
Bo Nyström, Bråfors 1:5
Gunilla och Tommy Nilsson, Årnebo 1:10
Christina Nenzén, Glimbo 1:6
Jan Larsson, Årnebo 1:11
Rolf Hilmersson, Årnebo 1:4
Agnes Hultberg, Bråfors 4:1
Viktor Mattsson, Bråfors 3:1
Birgit och Rudolf Englund, Hyttvreten
Tomas Åström, Lisstakten
NaiSvefa, Björn Nilsson
NaiSvefa, Leif Nygren
Kulturmiljövård i Mälardalen

Inom Länsstyrelsen:

Lantbruksenheten
Miljöenheten
Samhällsbyggnadsenheten
Näringslivsenheten
Rättsenheten
Staben



Skötselplan för kulturresevatet Bråfors Bergsmansby



Skötselplan för kulturreseptatet Bråfors bergsmansby

Bilaga 1 till Länsstyrelsen i Västmanlands beslut den 8 december 2006 dnr 435-8351-05

Reservatet omfattar fastigheten Bråfors 1:3, 1:8, 2:3, Bråfors 1:7, 5:1, Glimbo 1:3, 1:5 Norbergs socken, Norbergs kommun, Västmanlands län.

Ägare:

Erik Brate Bråfors 30C, 737 92 FAGERSTA, (Bråfors 1:3, 1:8, 2:3, Glimbo 1:3, 1:5, Bråfors 1:7, 5:1,)

Förvaltare: Länsstyrelsen i Västmanlands län

Till denna skötselplan hör en karta över reservatets skötselområden. Övriga administrativa data återges i ovanstående beslut.

Syftet med reservatet

Syftet med kulturreseptatet Bråfors bergsmansby är att, genom skydd, vård och fortsatt brukande av landskapet med dess kulturhistoriska och biologiska värden, på ett pedagogiskt sätt åskådliggöra utvecklingen av verksamheter och landskap i en västmanländsk bergsmansby under drygt 700 år – från 1200-talet till början på 1900-talet.

Skötselplanen avser främst att ge förvaltaren och brukaren anvisningar för bevarande av reservatets kulturhistoriska och biologiska värden. Planens mål och riktlinjer är långsiktiga.

Bråfors bergsmansby

Bråfors är beläget i ett moränlandskap strax under högsta kustlinjen på gränsen mot Dalarna, ungefär tre kilometer nordväst om Fagersta och tolv kilometer sydväst om Norberg i Västmanland. Bebyggelsen och inägorna ligger i en mindre dalgång, omkring 125 m ö h. Norr om bebyggelsen stiger terrängen. Här har under historisk tid utmarken legat.

Bråfors i Norbergs socken är en av landets äldsta dokumenterade bergsmansgårdar. Det äldsta belägget för ortnamnet Brateforse är från år 1354. Bråfors ligger i ett kuperat, öppet jordbrukslandskap.

Markslagen består av skog, betesmark samt åker. Den småflikiga åkermarken med odlingsrösen och åkerholmar ligger på var sida om Gatjärnsbäcken (Hyttbäcken). Byns betesmarker hävdas genom färbete. Till Bråfors hör betydande skogsarealer vilka har haft betydelse för bergsbrukets behov av ved för kolning samt virke, ved, svedjande och lövtäkt.

Den största delen av all åkermark som finns med på kartan från 1600-talets slut var fortfarande i bruk 1964. Av de åkrar som inte längre brukades 1964 låg en 150 meter sydväst om Stora Bråfors. Delar av det som på kartan från 1698 betecknades som linda vid Diäs Olofstorp brukades inte heller på 1960-talet.

Stora Bråfors också kallad Brategården är en välbevarad bergsmansgård. Byggnadsbeståndet är omfattande och ligger på ömse sidor om Gatjärnsbäcken. Brategården har idag tre bostadshus i två våningar som ligger kring gårdsplanen, en fjärde byggnad flyttades 1967 från

gården. Byggnadsgrupperingen med manbyggnad och flyglar kring en gårdsplan är karaktäristiskt för bergsmansgårdar.

Till gården har även ett stort antal uthus hört, varav en del finns kvar och andra byggts om eller rivits. De uthus som finns kvar har liksom mangårdsdelen bibehållit den äldre materialbehandlingen med falurött trä och lertegeltak. En ny ekonomibygnad, vilken smälter väl in i landskapsbilden, har uppförts norr om gården på grunden till en äldre ekonomibygnad.

Hytthanteringen i Bråfors har, med ¹⁴C-dateringar, kunnat dateras åtminstone till andra hälften av 1200-talet och hör därmed till Bergslagens medeltida järnhantering. Hyttlämningar finns längsmed Gatjärnsbäcken vid gården. Bråfors hytta finns belagd i skriftlig källa från 1539, där den finns upptagen i redovisningen för uppbörden av den årliga räntan.

Malmen som användes i Bråfors kom från närliggande gruvor då det inte fanns någon malm på de egna ägora. Under en kort period på våren och ibland även på hösten var Bråfors hytta igång. Smältvattnet förvandlade de små bäckarna till strida forsar, som räckte till att driva både hytta, hammare, bokare och de små skvaltkvarnarna som fanns i byn. I Bråfors fanns det även en stångjärnshammare, den drevs en kort period under 1600-talet och var borta före 1675. Hyttan i Bråfors har varit i bruk under minst 600 år.

De bergsmansbyar i Sverige som fortfarande finns bevarade är få. Dessa gårdar vittnar till stor del än idag om den tidiga industrialiseringens framväxt. I Bråfors finns de karakteristiska dragen bevarade både vad gäller självförsörjning från jord-, bergs- och skogsbruket.

Skötselbestämmelser för delområden

Övergripande mål

De övergripande målen för skötselplanens åtgärder är att:

- Byggnader vårdas och underhålls med material och metoder vilka överrensstämmer med varje byggnads ålder och ändamål, så de olika kulturhistoriska tidsskikten framgår och betraktaren får en tydlig bild av hur bebyggelsen historiskt sett ut och använts genom åren.
- Kulturhistoriska spår och lämningar i naturen är fria från igenväxningsvegetation och annat som kan dölja eller skada lämningarna, för att pedagogiskt och enkelt klargöra varför dessa spår och lämningar finns på just den platsen
- Landskapet är så fritt från igenväxningsvegetation att visuella helheter framstår. Området tydliggörs för att på ett lättillgängligt och pedagogiskt sätt ge en bild av hur de olika lämningarna och spåren har anknytning till varandra.
- Hänsyn tas till områdets övriga natur- och kulturvärden för att bevara och stärka florans och faunan i området.

Definitioner

- Beskrivning:** Detta avsnitt beskriver i stora drag områdets utseende, kultur- och naturvärden.
- Kvalitetsmål:** Detta avsnitt beskriver det långsiktiga målet för hur området är efter att åtgärder är gjorda för att bevara kultur- och naturvärden.
- Skötsel mål:** Detta avsnitt beskriver vad som skall åtgärdas i den löpande skötseln. Målen har formulerats så att de skall vara lätta att följa upp.
- Åtgärder:** Detta avsnitt beskriver åtgärder vilka bör vidtas så snart som möjligt för att undvika skador på kultur- eller naturvärden samt på besökande i reservatet.

Skötselområden. Beskrivning, mål och åtgärder

Uppllysning

Inom flera skötselområden finns forn- och kulturlämningar som finns upptagna i fornminnesregistret. Fornlämningar är skyddade enligt lagen (1988:950) om kulturminnen mm (KML). Det är förbjudet att utan Länsstyrelsens tillstånd, ta bort eller genom bebyggelse, ändra eller skada fornlämning. Risbränning får inte ske i fornlämningsområden.

Skötselområde 1a & b) Byggnaderna och gårdstomten

Beskrivning

Byggnadsgrupperingen med manbyggnad och flyglar kring en gårdsplan är karaktäristiskt för bergsmansgårdar. Byggnaderna är upptagna som kulturlämningar i fornlämningsregistret (Norberg 80:1). Brategården har idag tre bostadshus i två våningar som ligger kring gårdsplanen. Flertalet av de äldre uthusen finns kvar och vittnar om äldre tiders hushållning. Uthusen har liksom mangårdsdelen bibehållit den äldre materialbehandlingen. Gårdsplanen består av en tidstypisk parterr av gräs kantad med grus. I det västra delområdet, söder om vägen, är Lisstakten belägen. En arbetarbostad byggd på 1860-talet vilken var avsedd för hyttarbetare, senare lantarbetare. I det västra delområdet, norr om vägen, är Hyttvreten belägen. En arbetarbostad byggd på 1870-talet vilken var avsedd för hyttarbetare. Under 2005 renoverades Hyttvretens tak. Inom skötselområdet finns även kulturlämningar upptagna i fornminnesregistret, i form av slagghvarp (Norberg 81:1 och 193:1).

Kvalitetsmål

Byggnaderna och tomternas kulturhistoriska värden är bevarade och oförvanskade. Uppslag av träd och buskar vid byggnader och tomtmark är bortröjda. Gårdsplanen är välskött.

Skötsel mål

Översyn av byggnaderna med och eventuellt efterföljande reparationer och löpande underhåll, under ledning av antikvarisk expertis, har årligen utförts. Gräsytor har klippts och träd- och busk uppslag vid byggnader och på tomtmark har röjts bort kontinuerligt under vegetationssäsongen. Slagghvarpen har hållits fria från träd och sly och riset har förts bort.

Uppllysning

Vid yttre förändring av befintlig byggnad skall antikvarisk expertis tillfrågas och tillstånd kan krävas, se även beslut den 8 december 2006 dnr. 435-8351-05.

Vid förändring av tomtmarken skall samråd ske med länsstyrelsen.

Skötselområde 2) Åkermark Glimbo östra gårde, Storvreten

Beskrivning

Åker med flikar, gipar, odlingsrösen och en åkerholme. Delar av området har kontinuerligt varit åkermark sedan slutet av 1600-talet, antagligen även tidigare. Kring åkermarken finns öppna diken.

Kvalitetsmål

Den äldre åkermarkens struktur är bevarad och syns tydligt i landskapet, med flikar, gipar, odlingsrösen, åkerholme, renar och öppna diken. Småbiotoperna är bevarade med inriktning på synliggörande och gynnande av artrikedomen i dessa. Faunan är bibehållen och förstärkt genom skötseln.

Skötsel mål

Åkermarken har skötts enligt gällande gårds- och miljöstöd. Åkern har årligen slagits och bärgats, alternativt betats, även i alla flikar och runt alla holmar. Renarna på vallen har årligen hållits fria och röjts från igenväxningsvegetation. De öppna dikena har kontinuerligt hållits fungerande och vid behov rensats. Uppslag, gräs och örtvegetationen på renarna har årligen betats eller slagits och bärgats.

Skötselområde 3) Åkermark Lisstäkten

Beskrivning

Åker med två äldre lador, Hedlunds stora och lilla lada. Området har brukats som åkermark sedan 1600-talet. 1698 var Lisstäkten indelat i fyra gårdar. Området har genomgått en del rationaliseringar men har i stort sett likadant ut under 400 år. I åkermarken finns ett antal åkerholmar och stenrösen. Under 2003 renoverades Hedlunds stora och lilla lada.

Kvalitetsmål

Den äldre åkermarkens struktur är bevarad och syns tydligt i landskapet, med öppna diken, renar, åkerholmar och odlingsrösen. På åkern finns två lador av olika ålder och byggnadsteknik vilka ger en inblick i äldre tiders jordbrukande. Floran och faunan i området är förstärkt genom skötseln.

Skötsel mål

Åkermarken har skötts enligt gällande gårds- och miljöstöd. Åkern har årligen slagits och bärgats eller alternativt betats. Ladorna har underhållits med traditionella och anpassade metoder. De öppna dikena har kontinuerligt hållits fungerande och vid behov rensats. Öppna diken och övriga renar runt åkern har årligen hållits fria från igenväxningsvegetation. Uppslag, gräs och örtvegetationen på renarna har årligen betats eller slagits och bärgats.

Skötselområde 4) Hyttområdet/Hyttbacken

Beskrivning

På den gamla hyttplatsen finns fornlämningar som finns upptagna i fornminnesregistret i form av grundresterna efter hyttan, delar av rostugnspipan, slagghvarp, kanal och uppfartsramp till två kolhus (Norberg 76:1). Området ingår i Länsstyrelsens områden för fornvårdsobjekt med särskild skötselplan. Här finns även två byggnader.

Kvalitetsmål

Kort ört- och gräsvegetation samt ingen träd- och buskvegetation i området tydliggör de historiska spåren på hyttbacken. Förståelsen för hyttan och omgivningen är god även i nutiden.

Skötsel mål

Området har årligen betats av får och vid behov har eventuella slyuppslag röjts bort med röjsåg. Uppväxande träd har tagits bort och befintliga träd har successivt avverkat. Byggnaderna har underhållits med traditionella och anpassade metoder.

Skötselområde 5) Betesmark

Beskrivning

Idag är området betesmark med stort inslag av träd i de södra delarna. Genom marken slingrar sig Gatjärnsbäcken, med omkringliggande fuktigare partier. I den nordöstra delen av området finns ett sankparti. Väster om Gatjärnsbäcken finns en betesmark med inslag av björk. Öster om Gatjärnsbäcken står en större lada. Ladan är idag i stort behov av underhåll. Inom området finns flera forn- och kulturlämningar som finns upptagna i fornminnesregistret, konstkanal (Norberg 400:1), dammvallar (Norberg 400:2, 441), slagghvarp (Norberg 192:1), kvarnlämning (Norberg 441), uppgift om kvarnlämning (Norberg 438), bebyggelse lämning (Norberg 439) och torplämning (Norberg 440). Den grävda konstkanalen, väster om Gatjärnsbäcken, syns mycket tydligt. I betesmarkens sydöstra del finns tydliga spår av hyttverksamheten i form av slagghvarp. Tidigare har marken använts främst som äng. Under 1800-talet togs viss åkermark upp för att senare övergå till betesmark.

Kvalitetsmål

Betesmarken är öppen och välbetad och forn- och kulturlämningarna framträder tydligt i landskapet. Betetrycket har anpassats efter lämningar och vegetation och inga trampskador finns intill lämningarna. Konstkanalen är väl synlig och dess betydelse för vattenregleringen till hyttan är lätt att förstå.

Skötsel mål

Betesmarken har skötts enligt gällande gårds- och miljöstöd. Marken har årligen betats, en fördel är bete med får på torrare partier och med nöt på fuktigare partier. Endast enstaka år har betesmarken slagits. I hagmarkens centrala och sydvästra del har viss avverkning skett. Busk och slyuppslag har årligen tagits bort. Träd och sly som finns i konstkanalen och på kanten till konstkanalen har årligen tagits bort. Slyuppslag i området samt på och kring fornlämningarna och ladan har tagits bort.

Skötselområde 6) Skog, Sandkolningen, Karlsvedet, Diäs Olofstorps äng

Beskrivning

Skog samt uppväxande skog från tidigare hygge. Under 1600- 1800-talet var området huvudsakligen äng för att senare övergå till skog. Södra delområde 6 är uppväxande skog. Norr om skogspartiet ligger Gatjärn där Gatjärnsbäcken har sin början. I Gatjärnsbäcken finns rester efter dämmen för att reglera vattenkraften till hyttan, vilka är forn- och kulturlämningar som finns upptagna i fornminnesregistret. Dämmet vid Gatjärn (Norberg 191:1-2) är byggd av kallmurad kvadersten. Träd och sly har gjort att muren börjat kalva, det vill säga, stenarna har ändrat läge (se åtgärd). Dämmet längre söderut i bäcken är en stensatt hålldamm (Norberg 394:1).

Kvalitetsmål

Skogen sköts enligt skogsbruksplanen. Dämmena är tydliga och avläsbara för att förstå vattenförsörjningen till hyttan.

Skötsel mål

Skötes enligt gällande skogsbruksplan. Alla träd och allt sly som finns vid samt på de båda dämmena har årligen tagits bort (se åtgärd). Skogsbrynet, vid hålldammen i söder, har glesats ur så att dämmet tydligt framgår och utglesningen, har årligen eller vid behov, underhållits.

Skötselområde 7) Betesmark, Patrons täkt, Glimbo äng

Beskrivning

Betesmark, delen längs med södra delen av Gatjärnsbäcken vilken översvämmas vid högvatten. Det västra partiet är under avverkning och skall glesas ut till betesmark. Marken bestod under slutet av 1600-talet delvis åker och vall. Idag betas marken. På höjden i söder står Glimbo lada. Under sommaren 2005 renoverades Glimbo ladas tak. Mellan Glimbo lada och den allmänna vägen i väster går en brukningsväg med en uppbyggnad av slaggsten. Inom området finns flera forn- och kulturlämningar som finns upptagna i fornminnesregistret. I Gatjärnsbäcken finns grunder från en kvarn (Norberg 443) och en smedja (Norberg 442). I södra delen av betesmarken återfinns Glimbo gamla tomt (Norberg 444).

Kvalitetsmål

Hela betesmarken är avbetad, så att grunderna efter kvarn, smedja och Glimbo gamla tomt tydligt framgår. Betestrycket är anpassat efter vegetation och djurslag och inga trampskador finns inom och intill lämningarna. Floran och faunan i området är bibehållen och förstärkt genom skötseln. Här finns många rara växter i såväl våtmarker som torrbackar. Här finns även den sällsynta Veronikanätfjärilen. Området vid Glimbo lada är fritt från sly, utsikten från ladan är god både åt söder och också åt norr och ger en överskådlig bild av markerna söder om Stora Bråfors. Ladan är underhållen så att man klart kan se den äldre användningen. Brukningsvägen är underhållen och farbar med traktor.

Skötsel mål

Betesmarken har sköts enligt gällande gårds- och miljöstöd. Området har årligen betats av får och/eller nöt. Ett enstaka år får avbetningen ersättas med slätter. Glimbo lada har årligen underhållits med traditionella och anpassade metoder. Slyuppslag i området samt på och kring fornlämningarna och Glimbo lada har tagits bort. Marken i väster har glesats ur/huggits ur ytterligare. Brukningsvägen har årligen slagits eller betats, igenväxningsvegetation har röjts bort.

Skötselområde 8) Betesmark, del av Stortäkten/Bakängen

Beskrivning

Betesmark med bland annat björk, tall, rönn, gran. Under 1600-talet och fram till 1850-talet var området till största delen äng med mindre åkerpartier. Här växer bland annat jungfrulin och bockrot. Inom området finns en fornlämning i form av en grävd konstkanal (Norberg 400:1), vilken syns mycket tydligt. Här finns även odlingsrösen och stenmurar. I väst finns en del sankare partier.

Kvalitetsmål

Området är betat och innehåller flera rara örter. Konstkanalen är synliggjord i landskapet och dess betydelse för hyttan framgår tydligt. Betestrycket är anpassat efter vegetation och inga trampskador finns inom och intill lämningen. Stenmurar och odlingsrösen är fria från igenväxningsvegetation och sly.

Skötselmål

Betesmarken har skötts enligt gällande gårds- och miljöstöd. Området har årligen betats så att konstkanalen tydligt framgår. Ett enstaka år får avbetningen ersättas med slåtter. Träd och sly som finns i samt på kanten till konstkanalen har årligen tagits bort. Stenmuren och odlingsrösen har årligen skötts, inga träd eller buskar växer bredvid eller på dem. Muren lagas vid behov, t ex om rotsprängningar förekommit.

Skötselområde 9) Åkermark, del av Stortäkten/Bakängen

Beskrivning

Området är en brukad åker med åkerholmar, flikar och gipar samt odlingsrösen och stenmur. På 1600-talet var området äng, senare åker.

Kvalitetsmål

Ett fortsatt brukat område med samtliga landskapselement bibehållna och synliggjorda. Åkerholmarna är relativt trädfria (endast enstaka träd kan tillåtas), och är betade eller slagna.

Skötselmål

Åkermarken har skötts enligt gällande gårds- och miljöstöd. Åkermarken har slagits och bärgats, alternativt betats. Inga odlingshinder har tagits bort. Stenmuren och odlingsrösen har skötts, uppslag från träd och sly har årligen röjts bort. Stenmurar och odlingsrösen har lagats vid behov, t ex om rotsprängningar förekommit. Åkerholmarna har hållits fria från igenväxningsvegetation och uppslag, gräs och örtvegetationen har slagits och bärgats alternativt betats.

Skötselområde 10) Åkermark, Köravreten

Beskrivning

Gammal åkermark sedan 1600-talet, vilken numera betas. Här ser man den äldre agrara åkerstrukturen i form av gipar, flikar och öppna diken.

Kvalitetsmål

Området är fortsatt brukat och åkerns äldre agrara strukturer är bibehållna och synliggjorda.

Skötselmål

Åkermarken har skötts enligt gällande gårds- och miljöstöd. Åkern har årligen slagits och bärgats alternativt betats, även i gipar och flikar. De öppna dikena har kontinuerligt hållits fungerande och vid behov rensats.

Skötselområde 11) Åkermark

Beskrivning

Liten åker som är omgiven av öppna diken.

Kvalitetsmål

Området är brukat och landskapselementen är bibehållna och synliggjorda.

Skötselområde

Åkermarken har skötts enligt gällande gårds- och miljöstöd. Åkermarken har årligen slagits och bärgats alternativt betats. De öppna diken har kontinuerligt rensats och hållits fungerande. De öppna diken har årligen hållits fria från igenväxningsvegetation.

Skötselområde 12) Åkermark, del av Karlsvedet

Beskrivning

Liten åker som tidigare främst använts som äng, men med en liten del åker. I 1800-talets mitt var Karlsvedsvedet en särhägnad åkervret som sannolikt hörde samman med ett då nyetablerat torp.

Kvalitetsmål

Området är brukat.

Skötselområde

Åkermarken har skötts enligt gällande gårds- och miljöstöd. Åkern har årligen slagits och bärgats alternativt betats.

Skötselområde 13) Åkermark, Torptäkten, del av Olofstorps äng

Beskrivning

Ett större område med åkermark. Här finns flera landskapselement, bl a åkerholmar och vägar, samt spår av äldre åkerstrukturer. Under 1600-talet användes området som äng med en del lindor. Under 1800-talet brukades norra delen som betesmark medan södra delen fortfarande hade visst ängsbruk kvar. Området slåttas eller betas.

Kvalitetsmål

Området är brukat som åkermark med bete eller slåtter. De äldre agrara strukturerna framträder klart. Landskapselementen är fria från igenväxningsvegetation.

Skötselområde

Åkermarken har skötts enligt gällande gårds- och miljöstöd. Åkermarken har årligen slagits och bärgats alternativt betats, även i alla flikar och runt alla åkerholmar. De äldre agrara strukturerna har bibehållits och inga brukningshinder har tagits bort. De öppna diken har kontinuerligt hållits fungerande och vid behov rensats. Området har hållits fritt från igenväxningsvegetation och uppslag, gräs och örtvegetationen har slagits och bärgats alternativt betats.

Skötselområde 14) Åkermark

Beskrivning

Liten åker där delar av en stenmur återfinns. Brukades tidigare som äng vilken under mitten av 1800-talet användes som potatisland. Två små trekantiga åkerrester finns längs med den allmänna vägen, sedan omdragningen av vägen 1915-18. Här finns också öppna diken.

Kvalitetsmål

Området är brukat som åkermark med bete eller slätter. Åkrarna och dikena är öppna så att man tydligt kan se markanvändningen. Stenmuren är träd- och buskfri.

Skötselmål

Åkermarken har skötts enligt gällande gårds- och miljöstöd. Åkermarken har årligen slagits och bärgats alternativt betats. Stenmuren har hållits träd- och buskfri och har vid behov lagats, ex om rotsprängning har förekommit. De öppna dikena har kontinuerligt hållits fungerande och vid behov rensats. De öppna diken och renarna har hållits fria från igenväxningsvegetation. Uppslag, gräs och örtvegetationen har slagits och bärgats eller betats.

Vandringsled/Natur- och kulturstig*Beskrivning*

En natur- och kulturstig som sträcker sig både norr- och söder om Stora Bråfors. Den är viktig för att på ett pedagogiskt sätt förmedla kunskap om brukandet, dess påverkan på landskapet, naturen och livsvillkoren i byn. Den norra delen av stigen visar främst på spår från hyttan och järnhanteringen, men även betydelsen av skogen och jordbruket för bergsmännen. Den södra delen av stigen visar främst olika agrarhistoriska spår och strukturer.

Kvalitetsmål

Stigen är lättframkomlig, väl markerad och fri från säkerhetsrisker. Sikten är fri mot de kultur- och naturlämningar som finns i anslutning till stigen. Broar och spångar är i gott skick. Leden är väl skyltad med information om området för att på nära håll uppleva och förstå järnhanteringen, samt kultur- och naturvärden i reservatet. Tillgängligheten i reservatet för rörelsehindrade är utmärkt på kartor bland annat i anslutning till reservatets parkeringsplats.

Skötselmål

Tillsyn rörande säkerhetsrisker längs stigen, brister i markeringen samt brister hos broar och spångar, liksom åtgärder för att förebygga och minska säkerhetsriskerna, har årligen företagits. Skyltningen ska vara hel och läslig. Stigen liksom områden av betydelse för sikten mot de närliggande kultur- och naturlämningarna, har årligen slyröjts och där behov förelegat, genom slätter befriats från högvuxen vegetation. Röjningsrester och slog har tagits bort.

Anläggningar

Parkeringsplatser hålles öppna och körbara. Stängsel underhålles.

Revidering av skötselplan

Vart tredje år görs en avstämning mellan förvaltaren och brukaren. Skötselplanen bör revideras då uppföljning av skötselåtgärderna indikerar att behov finns. Detta kan tex vara när engångsskötselbehov har utförts, eller när vandringsleder och p-platser har anlagts och bör bli egna skötselområden.

Åtgärder*Åtgärd (Skötselområde 6)*

Innan sly och träd avverkas vid det norra dämnet (mot Gatjärn) skall ett åtgärdsprogram för dämnet tas fram.

Översiktstabell för skötselplan Bråfors Bergsmansgård

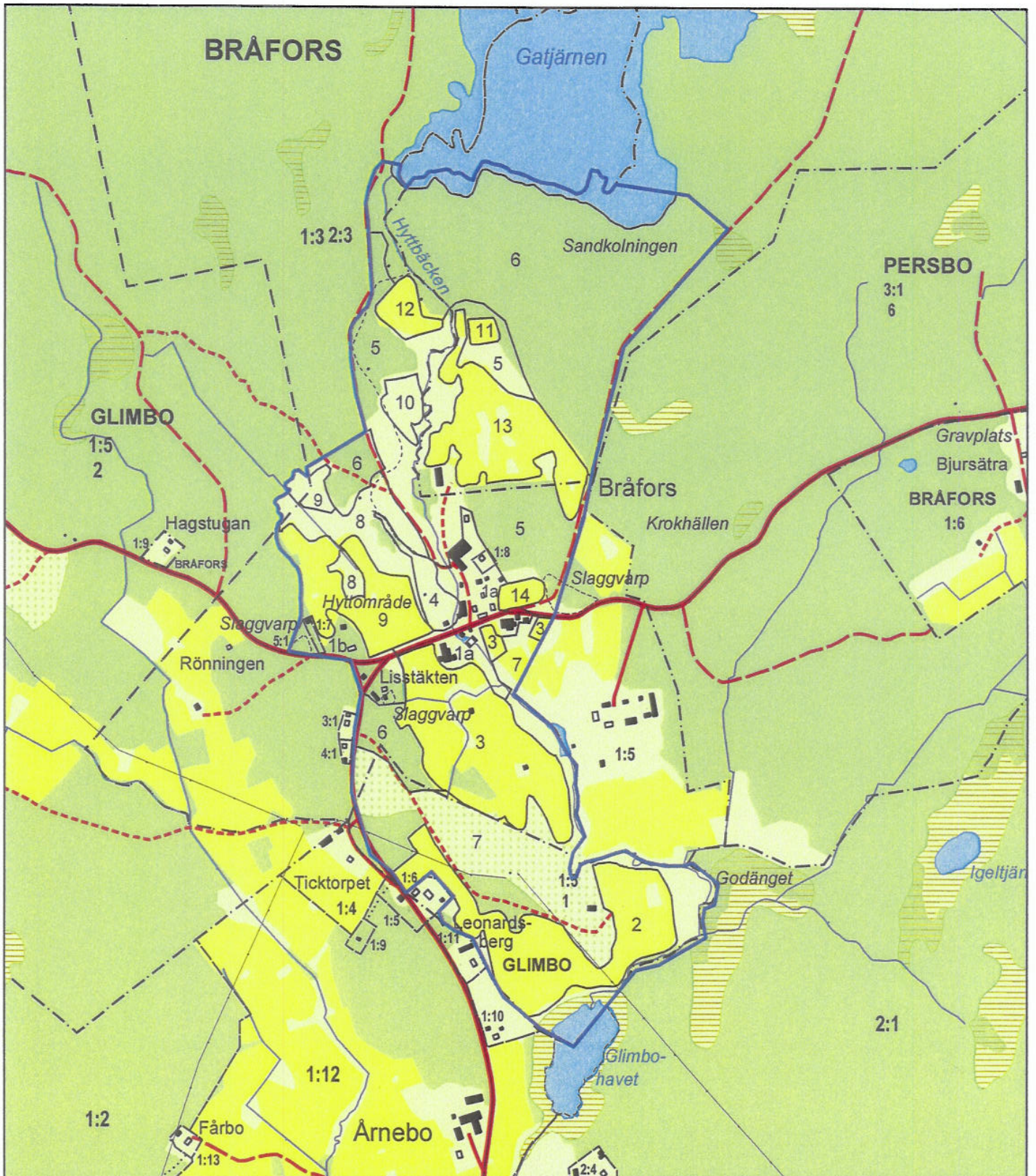
Områdes nr	Areal (ha)	Ägoslag	Skötselåtgärd	När	Vem	Tillsyn
1a & b	4,6	Tomtmark	Uppslag av träd och sly röjs bort och gräsytor klipps. Byggnader underhålls	Årligen	Ägaren	Förvaltaren senast 30 maj och 30 november årligen
4	0,9	Hyttområde	Betas eller slås. Träd och sly av igenväxningskaraktär tas bort. Byggnaderna underhålls.	Årligen	Brukaren	
6	20,6	Skog	Skötes enligt gällande skogsbruksplan	Årligen	Brukaren	
2, 3, 9, 10, 11, 12, 13, 14	24,1	Åkermark	Betas eller slås. Träd och sly av igenväxningskaraktär tas bort. Stenmurar och odlingsrösen sköts. De öppna diken rensas. Byggnaderna underhålls.	Årligen	Brukaren	
5, 7, 8,	26,5	Betesmark	Betas med får på torrare partier och om möjligt med nöt på fuktigare partier. Träd och sly av igenväxningskaraktär tas bort. Stenmurar och odlingsrösen sköts. Byggnaderna underhålls.	Årligen	Brukaren	
Allmänt		Ägoslag	Skötselåtgärd	När	Vem	
Vandringsled		Agrar/Söder Järn/Norr	Hålla vandringsleden öppen och gångbar. Broar och spångar hålles hela och gångbara	Årligen	Brukaren	
Vandringsleder		Skytning	Hålles hela och läsbara	Årligen	Brukaren/ Förvaltaren	
Stängsel			Underhålles	Årligen	Brukaren	
P-plats		P-plats	Hålles öppen och körbar	Årligen	Brukaren	



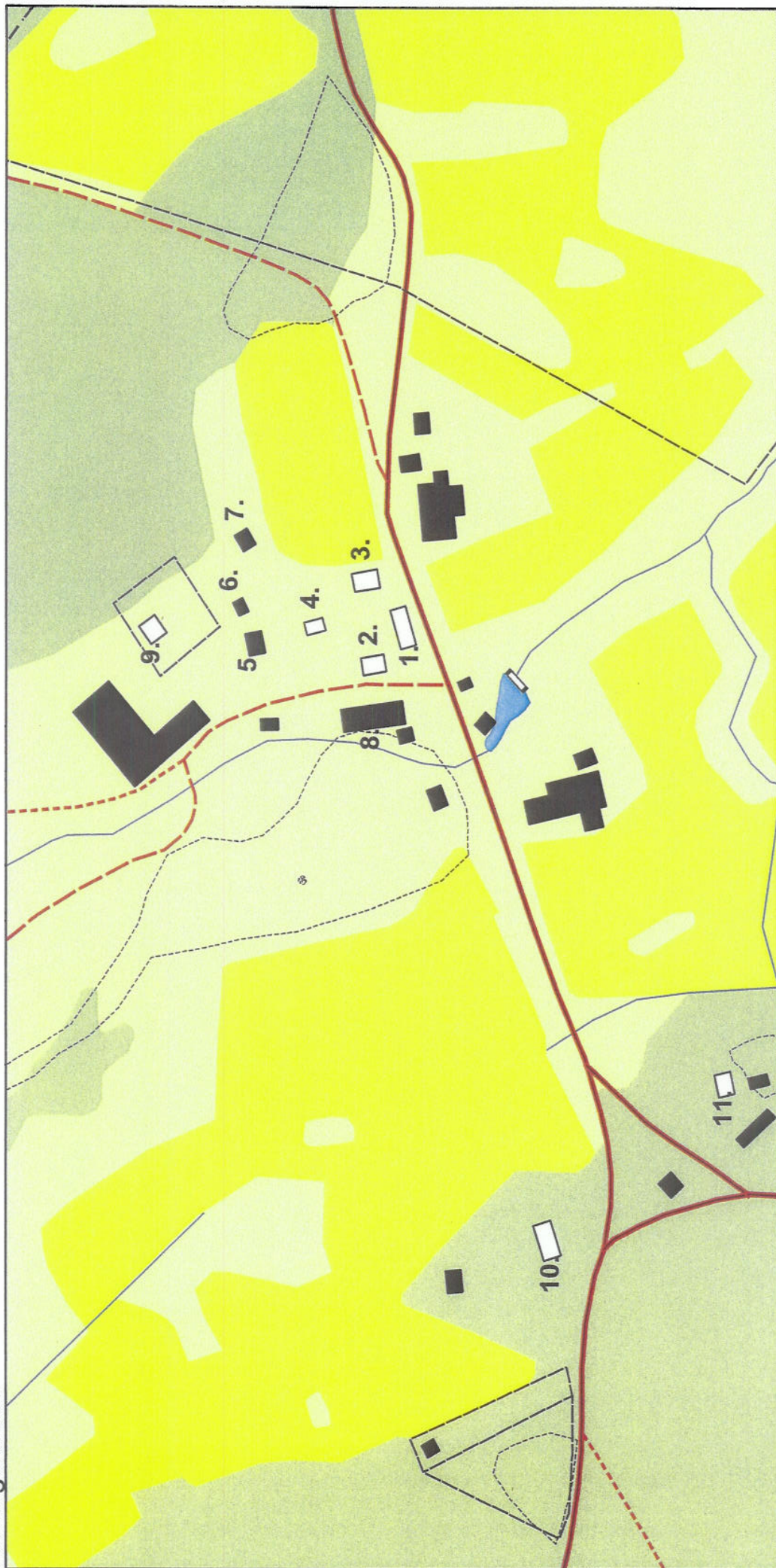
-  Kulturreseptat Bråfors
-  Skötselområden

Bilaga 2.

Bråfors Bergsmansby, Norbergs socken, Norbergs kommun, Västmanlands län



Bilaga 3. Rivningsförbud



1. Mangårdsbyggnad 2. Västra flygeln 3. Östra Flygeln 4. Bagarstuga 5. Loftbod 6. Trädgårdsförråd 7. Mjölkällare/förråd 8. Vedbod/siakteri 9. Petterssons hus 10. Hyttvreten 11. Lisstakten

0 12,525 50 75 100
Meter



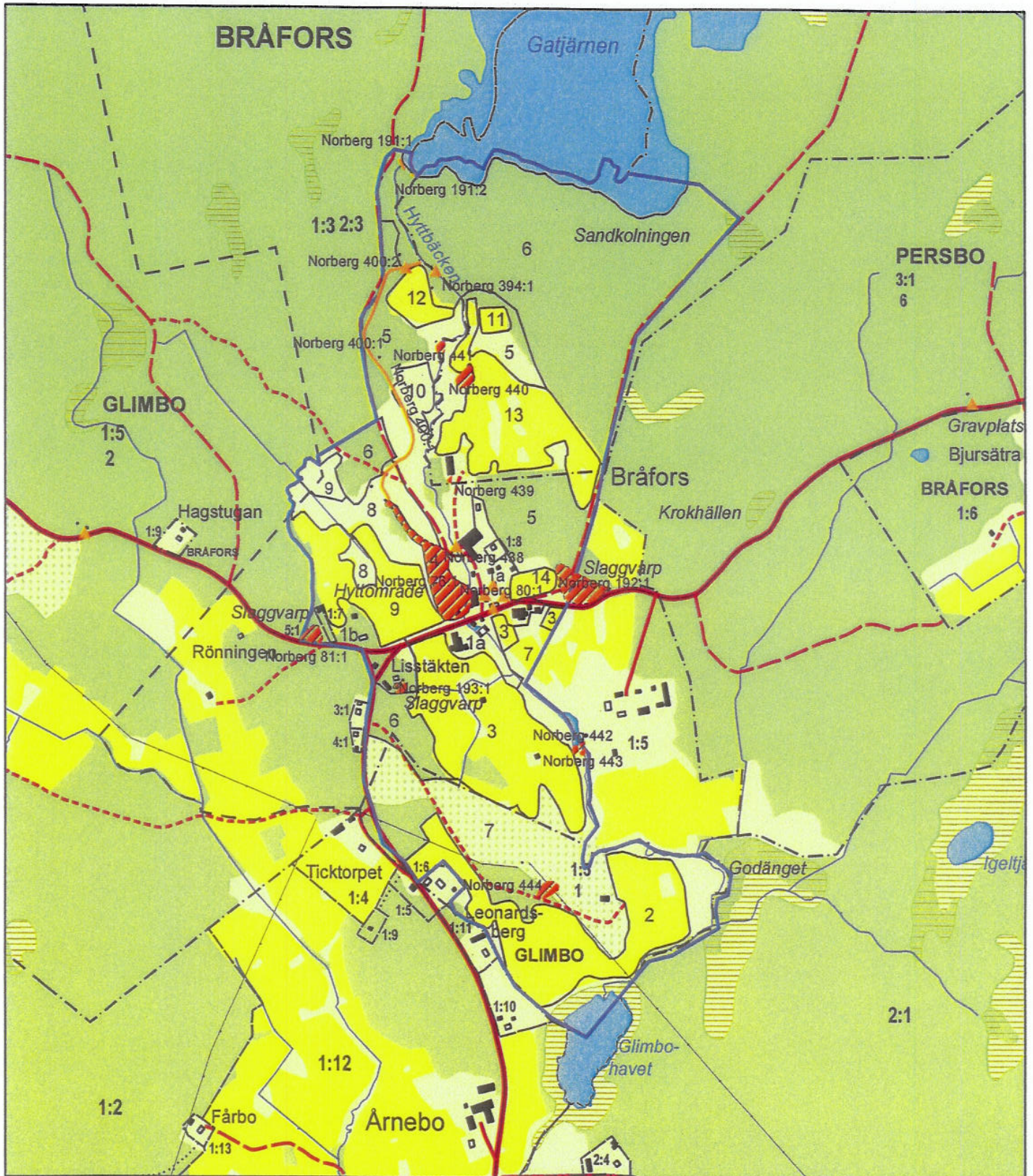


Bilaga 4.

Karta med forn- och kulturlämningar inom kulturreseptatet

Teckenförklaring

-  Skötselområden
-  Kulturreseptat Bråfors
-  Fornlämningsområde
-  Fornlämningspunkt
-  Fornlämningslinje





**HUR MAN ÖVERKLAGAR HOS
REGERINGEN**

VAR SKALL BESLUTET ÖVERKLAGAS	Länsstyrelsens beslut kan skriftligen överklagas hos regeringen .
HUR MAN UTFORMAR SITT ÖVERKLAGANDE M M	I skrivelse skall Ni - tala om vilket beslut Ni överklagar, t ex genom att ange ärendets nummer (dnr). - redogöra för varför Ni anser att Länsstyrelsens beslut är felaktigt - redogöra för hur Ni anser att beslutet skall ändras Ni kan givetvis anlita ombud att sköta överklagandet åt Er. Behöver Ni veta mer om hur Ni skall gå till väga, så ring eller skriv till Länsstyrelsen.
ÖVRIGA HANDLINGAR	Om Ni har handlingar eller annat som Ni anser stöder Er ståndpunkt, så bör Ni skicka med det.
VAR LÄMNAS ÖVERKLAGANDET	Er skrivelse skall inlämnas/skickas till Länsstyrelsen och inte till regeringen. Länsstyrelsen kan nämligen då, samtidigt med Ert överklagande, sända sina handlingar till regeringen, som kommer att behöva ha tillgång till dem.
TID FÖR ÖVERKLAGANDE	Länsstyrelsen måste ha fått Er skrivelse inom tre veckor från den dag Ni fick del av beslutet , annars kan Ert överklagande inte tas upp.
UNDERTECKNA ÖVERKLAGANDET	Er skrivelse skall undertecknas och namnteckningen förtydligas. Uppge också postadress och telefonnummer.

